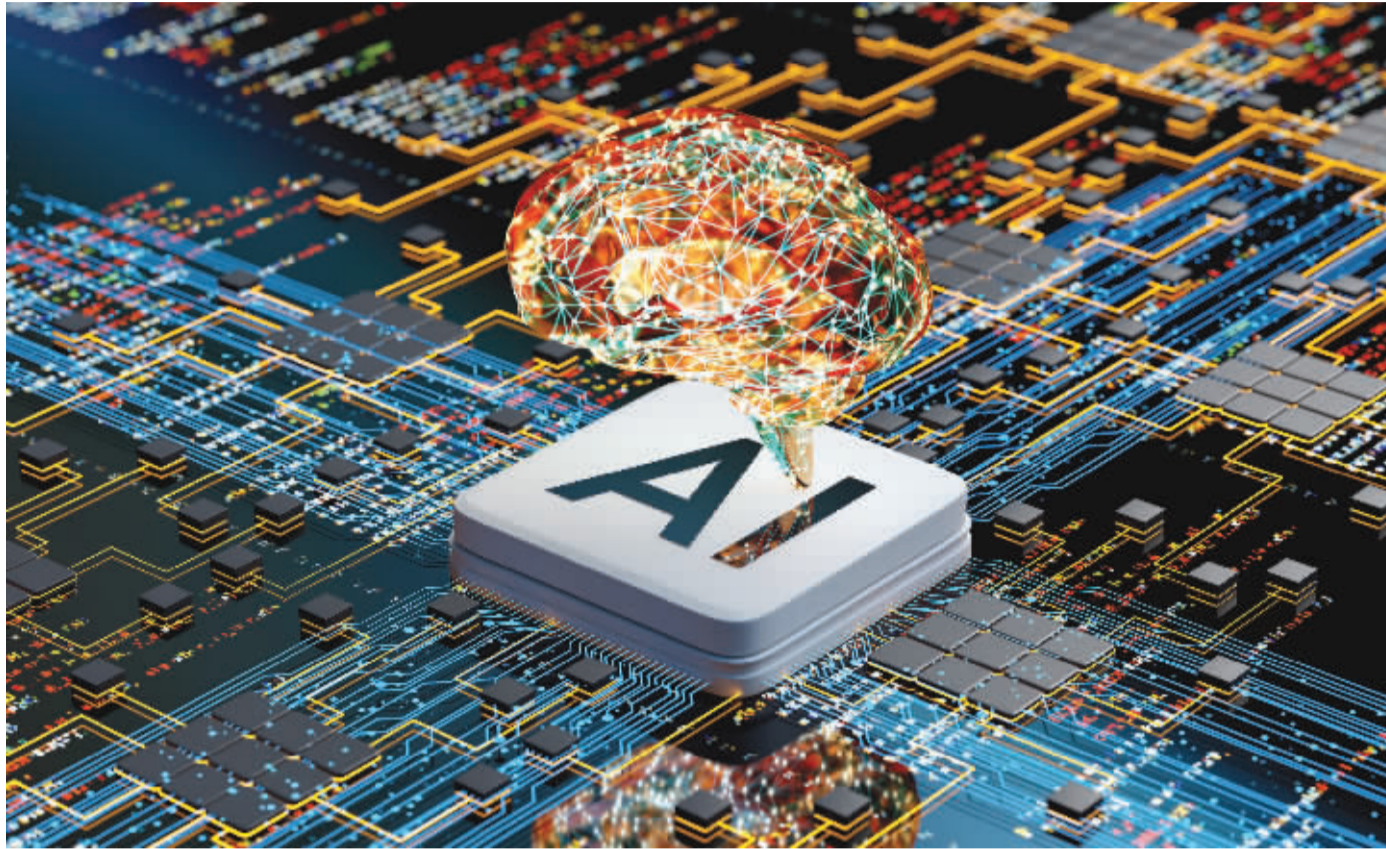


科技板块遭遇深度调整 机构建议聚焦细分龙头

7月2日,A股市场迎来大幅调整,前期强势领涨的科技板块首当其冲,半导体、存储芯片、通信设备等热门方向集体重挫,三大指数全线走低,创业板指与科创50指数跌幅较大。

分析人士认为,本轮调整并非基本面逻辑的逆转,而是上半年科技板块极致分化行情下交易拥挤、筹码结构脆弱等风险因素的集中释放。经历半年大幅上涨后,部分高位品种估值与预期透支较为严重,短期回调具有一定的合理性。但从中长期维度来看,AI产业趋势并未改变,机构普遍建议投资者在调整过程中保持定力,关注具备核心竞争力的细分龙头,同时适度配置高股息资产以平滑组合波动。

● 本报记者 谭丁豪 赵中昊



视觉中国图片

三大指数深度回调

7月2日,A股市场大幅调整,三大指数集体重挫。截至收盘,上证指数下跌2.03%,深证成指下跌3.85%,创业板指下跌5.71%,科创50指数大跌7.70%。

当日,A股市场成交额达3.47万亿元,较上一日缩量2089亿元。全市场上涨2219家,涨停156家;下跌3162家,跌停41家。

外围市场波动是本轮调整的直接触发因素。当地时间7月1日,美股费城半导体

指数大跌逾6%,美光科技跌超10%,康宁跌超13%,英特尔跌超9%,阿斯麦跌超7%、台积电跌逾6%。

消息面上,Meta正计划构建云计算业务,拟跨界出售AI富余算力。市场将此解读为AI硬件需求逻辑的潜在转折——若超大规模云厂商由算力采购方转变为算力供给方,半导体设备、存储芯片等环节的需求预期或面临修正。

蔓延至亚太市场,当日日韩股市收盘双双下跌。日经225指数收跌2.47%,韩国综合股指(KOSPI)大跌7.89%;三星电子下跌9.06%,SK海力士大跌14.57%。

A股方面,此前强势领涨的科技板块成为调整核心。半导体板块集体重挫,当日跌逾5%,北方华创跌停,富创精密、中科飞测均跌超15%;存储芯片板块持续下挫,香农芯创跌超13%,兆易创新跌停。

通信设备板块同步走弱,板块当日跌超4%。长芯博创、天孚通信均跌超12%,新易盛跌逾11%,永鼎股份、光迅科技、剑桥科技跌停,中际旭创跌超6%。

值得注意的是,贵金属重现避险属性,该板块当日涨近4%,招金黄金、赤峰黄金涨停,山金国际、晓程科技、中金黄金涨逾6%。此外,银行、养殖业板块均涨超1%。

科技的极致分化与风险积聚

本轮调整的背景,是上半年A股极致的结构性行情。Wind数据显示,截至6月30日,科创50指数以64.25%的涨幅领跑,创业板指涨超35%,上证指数仅涨3.16%。申万31个一级行业中仅10个上涨,电子板块大涨86.29%,位居首位,通信板块上涨73.59%;商贸零售板块跌幅最大,累计下跌29.42%,农林牧渔板块下跌25.26%,行业涨跌幅首尾相差超115个百分点。

个股分化同样极端。全市场5500余个个股中,仅1700余只上半年收涨,占比约三成。共计362只个股实现翻倍,其中11只涨超500%,翻倍股中多数为科技股。其中,中船特气以766.85%的涨幅问鼎上半年“股王”,宏和科技、金安国纪均涨超600%。

风险信号同步释放。6月以来多家上市公司披露股价异动或风险提示公告,集

中于半导体、电子材料等高涨幅行业。交易拥挤度处于高位,筹码结构趋于脆弱,为本轮调整埋下隐患。

国信证券策略团队认为,上半年A股市场呈现极致风格分化特征,AI与科技板块强势领涨,非科技板块持续低迷,核心驱动因素是居民资金成为市场主要的增量来源。

该团队认为,资金面核心特征体现

为居民资金流入节奏加快,既包括两融、银证转账等直接进入市渠道的资金增速提升,也涵盖主动偏股基金等资管产品回暖;通过基金渠道间接入市资金集中配置于当前稀缺的高景气板块即硬科技,推动相关板块行情启动;后续相关板块的赚钱效应进一步吸引追涨资金加速涌入,最终形成资金在少数板块拥挤交易的格局。

调整不改中期趋势

尽管短期遭遇剧烈调整,多家机构对下半年A股走势仍持积极态度,认为资金入市趋势未改,产业逻辑仍在深化,科技主线的中长期配置价值依然突出。

“当前资金入市趋势仍在延续,且入市进程仍具备进一步拓展空间。随着A股盈利逐步企稳、海外风险边际减弱,下半年A股行情有望进一步向纵深演绎。”国信证券策略团队认为。

东兴证券分析师林阳表示,下半年仍坚定看好以AI为代表的科技股的核心主线行情地位。新动能上行,旧动能下行的K

型分化格局,在未来一段时间内可能在缺口扩大后呈现阶段性收窄的态势。

科技股上涨趋势并未发生改变。林阳认为,随着技术持续迭代与产业投资逐步释放,科技板块或出现阶段性调整,资金可能阶段性流向低位的非科技板块,推动短周期内K型分化缺口收敛。但从中期维度来看,此类收敛仅为阶段性的小级别修复,分化缺口的真正平衡或需等到两年后本轮科技投资周期动能逐步释放完毕。届时人工智能上游投资增速见顶,AI对各行各业的改造进入全面落地阶段,全社会共享

AI红利带动经济恢复性增长,市场新动能逐步转化为常规增长动能,经济周期进入稳态增长区间,K型分化的周期特征将逐步弱化。

配置层面,中原证券分析师徐至建议,可采用“哑铃策略”构建攻守兼备的投资组合:进攻端聚焦高景气科技与涨价主线以博取超额成长收益,防守端依托高股息资产对冲市场波动、平滑组合回撤。

具体配置分为四大主线:一是AI算力主线,把握“供给瓶颈资产”核心逻辑,聚焦算力硬件及其上游关键材料、AI数据中

心(AIDC)电力基础设施等核心环节;二是“人工智能+”主线,重点布局工业母机与人形机器人两大核心领域,依托具身智能技术落地,推动智能制造从示范应用向规模化商用进阶;三是涨价逻辑主线,重点关注有色、锂电产业链及光伏设备等具备价格弹性、供需格局持续改善的细分方向;四是高股息防御主线,主要配置银行、电力、非银金融等低估值、高股息板块,用以对冲市场波动、平滑组合回撤,适配下半年流动性反复、风险偏好变化的复杂市场环境。

统一期现“语言” 筑牢融合基础

商品期货标准体系不断完善

● 本报记者 王超

期货市场核心功能的有效发挥,高度依赖于稳定的期现价格关系。近年来,国内各期货交易所紧密贴合现货市场发展情况,持续推进期货交割质量标准体系的完善,不断筑牢实体经济现货融合发展的基础,标准体系建设已成为推动大宗商品产业规范化、规模化、一体化发展的重要路径。

2026年以来,大商所先后就调整铁矿石交割质量标准中检验方法引用标准公开征求意见,并于4月完成胶合板、纤维板期货交割质量标准修订;上期能源、广期所也先后优化20号胶、多晶硅合约规则,进一步丰富替代品种质量标准体系。

让期货价格更精准反映现货实际

据记者了解,商品期货的交割质量标准体系主要由关键质量指标、标准品基准、替代品种范围及升贴水机制、检验与单证规范等核心内容构成,整体形成“标准品锚定基准价格、替代品种拓宽交割资源、升贴水动态调节价差”的运行机制,在实践中既保证了合约履行的质量一致性,又兼顾了现货市场的

多样性。

广发期货黑色首席分析师周敏波表示,完善期货标准体系将促进期现市场的有效衔接,让期货价格更精准地反映现货实际。“以焦煤为例,大商所于2025年底调整焦煤交割质量标准,针对强度、硫分、水分等指标的计价机制与检验规则进行完善,使得蒙煤等进口煤与国产山西煤的交割升贴水与现货价差基本贴合,有利于上下游企业更好地开展期货套保和交割业务。”

如果说顺应现货市场变化及时调整交割质量标准是贴合产业动态的即时优化之举,那么从新品种研发入手,持续夯实商品期货标准化体系建设,以标准完善带动基差稳定和产业规范则是赋能产业提质的固本致远之策。

2024年11月上市的原木期货,在品种研发之初,大商所即贴近现货市场实际,针对国内南北检尺规则、缺陷判定标准、检验手段不统一等行业痛点,保留现货贸易中对单支原木材长、检尺径的要求,同时按照国内现货习惯增加平均检尺径指标,并依据50余万条现货摸底检验数据设置平均检尺径阈值并设置升贴水。

“原木期货的上市有效推广了国标检

尺,相当于统一了原木行业的‘度量衡’,全国从各自独立的度量模式逐步转向统一标准。”苏豪中锦鸿协国贸总经理张若凡表示,随着市场主体逐步熟悉期货国标检尺规则、大量期转现交易落地,头部企业率先推行期货国标检尺报价并落地成交,期现基差逐步清晰、波动趋于平稳,合约价差结构持续贴合市场规律。更深远的是,期货标准正向产业上游渗透,林企、林农开始参照期货标准分级报价,资讯机构搭建国产材标准化数据库,持续推动国内原木市场规范化、透明化发展。

“相较于传统现货贸易,期货交割中的质量检验严格遵循国标统一化理念,为买卖双方提供了公开透明的标准,有利于增进互信。”中理检验有限公司大宗产品线副总经理崔明君表示,机器检尺这一数字化、智能化检验手段的引入,保证了质检结果客观、公平、公正,可追溯,促进了贸易标准化、规模化、高效化开展。

聚焦产业痛点持续推进相关工作

但也有业内专家表示,商品期货标准化建设有其特殊的复杂性。不同大宗商品经

上半年13家公司摘牌 ST股扩容至224只 A股优胜劣汰机制深化

● 本报记者 刘英杰

Wind数据显示,2026年上半年,A股退市节奏保持平稳,摘牌公司13家,与去年同期的14家基本持平。不过,风险警示股票数量明显攀升,截至二季度末达224只,同比增长23.8%。

分析人士认为,退市数量虽略有下降,但监管对财务造假、资金占用等违法违规行为的查处力度持续加大,叠加分红新规落地,更多公司触及风险警示红线,市场“排雷”进程正在加速,优胜劣汰机制进一步深化。

上半年13家公司告别A股

Wind数据显示,从退市情况来看,截至2026年二季度末,A股市场摘牌股票数量为13只,较2025年同期的14只减少1只,退市节奏整体保持平稳。从板块分布看,沪市主板有6家,深市主板有2家,创业板有3家,科创板与北交所则各有1家。

年内摘牌的公司包括*ST精伦、立方退、退市华嵘、广道退、长药退、*ST万方、*ST奥维、退市国化、东通退、德邦股份等。

从退市类型结构来看,市场出清信号更为精准。在这13家公司中,因股价连续低于面值而触发的“面值退市”占比超过半数,这折射出投资者在注册制环境下的风险偏好已发生根本性转变。同时,以*ST奥维为代表的财务类退市案例,则严格对标了“扣非净利润为负且营收低于3亿元”的退市红线,展现了监管层执行退市新规的坚定态度。

昔日细分龙头也难逃退市命运,成为上半年退市公司的一个显著特征。作为物流行业的老牌企业,德邦股份退市引发市场关注。与以往退市公司多因财务造假或经营不善不同,德邦股份退市,更多折射出传统物流企业在产业升级背景下资本市场估值逻辑的深刻变化。此外,*ST精伦在退市整理期交投活跃,一度引发资金博弈,但最终未能改变退市结局。

业内人士认为,13家的退市数量虽较去年同期微降,但这并非退市节奏的放缓,而是经过前期大规模出清后,市场存量的“杂质”已大幅减少。随着财务造假强退市、面值退市等多元化退市渠道的畅通,A股市场“有进有出、优胜劣汰”的生态闭环正在加速形成。

风险警示股票明显扩容

Wind数据显示,截至2026年二季度末,处于风险警示状态(ST或*ST)的股票数量达到224只,较2025年同期的181只增加43只,同比增长23.8%,扩容趋势较为明显。

行业分布上,在31个申万一级行业中,机械设备、计算机、医药生物三个行业风险警示公司数量居前,分别为21家、21家和20家,合计占比约27.7%;建筑装饰行业有17家,房地产行业有11家,反映出部分传统且竞争激烈的行业面临经营压力。

从风险警示原因来看,财务类指标不达标是最主要的触发因素。其中,因年度报告财务指标存在虚假记载被实施风险警示的公司有47家,占比约21%;因连续三年扣非净利润为负且持续经营能力存在不确定性的公司有24家,占比约10.7%;另有19家公司因净利润为负且营业收入低于3亿元被警示。审计意见非标也是重要原因,有47家公司因财务报告或内部控制被出具无法表示意见或否定意见的审计报告而被实施风险警示。此外,部分公司因法院受理重整申请裁定、主要银行账户被冻结、被控股股东非经营性占用资金或违规担保等原因被警示。

风险警示原因呈现出复杂化和多样化的特征。虽然监管规定的触发情形有限,但由于部分公司同时存在财务造假、经营恶化、治理失效等多重问题,导致实际的风险警示原因具体表现形式较为丰富。据统计,同时触发多项风险警示条件的公司占比超过40%,其中部分公司甚至涉及3至4项原因。

估值体系加速重塑

224只风险警示股票,不仅是数字的增长,更折射出A股市场治理逻辑的转变。有券商人士认为,注册制改革以来,市场关注的焦点正从“如何上市”转向“如何生存”。分红新规的落地,意味着即便未进行财务造假、未连续亏损,分红不达标同样会面临其他风险警示,这将使上市公司更加重视股东回报。

随着风险警示股票的扩容,ST板块在二级市场面临的资金撤离信号愈发明显。Wind数据显示,截至6月30日,万得ST板块概念指数今年以来累计下跌16.83%。板块内部的分化同样剧烈,部分个股因触及财务或审计红线连遭跌停,另一些个股则因具备摘帽预期或重组概念逆势拉升,资金在板块内的博弈逻辑正在从“炒壳”向“精选”转变。

值得注意的是,根据沪深交易所此前的安排,自2026年7月6日起,沪市主板风险警示股票的涨跌幅限制将从5%调整至10%,深市主板ST股的涨跌幅限制亦同步由5%调整为10%。此次调整完成后,A股市场主板与创业板、科创板在风险警示股票的涨跌幅限制上将实现规则并轨。市场人士认为,涨跌幅放宽后,ST股虽然博弈空间有所扩大,但炒作成本亦随之抬升,壳资源的投机价值将进一步被压缩。随着退市常态化 and 风险警示扩容,A股市场正加速迈入基本面驱动的新阶段。

业内人士认为,退市常态化与风险警示扩容,叠加交易制度的同步调整,正在重塑A股市场的估值体系。过去依靠“壳价值”支撑的小盘绩差股,其估值溢价正加速消退,具备稳定盈利能力和良好治理结构的企业将获得更多资金关注。