

2026年6月11日 星期四  
A 疊 / 新聞 24 版  
B 疊 / 信息披露 84 版  
本期108版 總第9557期

## 守护蔚藍 向海图强

### ——习近平总书记关于推动海洋经济高质量发展重要论述引领海洋强国建设

●新华社记者王立彬、许舜达、周颖

6月8日是世界海洋日，今年我国主题是“守护蔚藍 向海图强”。

党的十八大以来，习近平总书记始终把海洋事业摆在党和国家事业发展全局的重要位置，强调发展海洋经济、建设海洋强国，提高海洋开发能力，让海洋经济成为新的增长点。

从绵延万里的海岸线，到逐浪深蓝的远洋航船；从昼夜不息的现代化港口，到冰封极地的中国科学考察站——一幅具有中国特色的向海图强壮阔画卷，正在徐徐铺展。

**向科技要动力 向产业要效益**

汽笛长鸣，浪花翻涌。5月27日，“爱达·花城号”大型邮轮历经12天11夜海上试航，缓缓驶入上海外高桥造船码头。国产大型邮轮试航

“一次性通关”，我国邮轮产业驶入批量建造新阶段。

“发展海洋经济、海洋科研是推动我们强国战略很重要的一个方面”——习近平总书记的嘱托，正化作科技兴海、向海图强的现实。

全球最大的大洋钻探船“梦想”号建成入列，全球首座10万吨级海上石油平台“深海一号”投入使用，“蛟龙”号与“奋斗者”号协同完成我国首次北极载人深潜，中国海洋科技脚步，正踏浪而前，逐梦深蓝。

数据见证跨越，科技带动产业。“十四五”时期，我国海洋生产总值连续迈上9万亿元、10万亿元、11万亿元三个台阶。今年一季度，造船完工量、新接订单量同比分别增长46.0%和195.2%。

浙江舟山鱼山岛，只有几平方公里，淡水资源几乎为零。浙石化4000万吨/年炼化一体化项目拔地而起。“热法+膜法”双轮驱动，海水淡化

总产能超过51.5万吨/日——海洋科技让一座石化城从大海中“长”了出来。

向海要淡水，向海要电力。在山东青岛，百千瓦级工厂化海水直接制氢已平稳运行超1000小时；在海南，科研团队正探索从海水中提取铀资源。氢与铀，都指向未来清洁电力的无限可能。在浙江，潮汐发电迅速崛起，我国海洋能装备技术已进入世界第一方阵。

“十五五”期间，我国将统筹推进高能级创新平台，强化原始创新和核心技术攻关，推进前沿性颠覆性技术研究，谋划实施深海、极地等国家科技重大项目。加大科技创新成果供给，突破部分高端仪器和关键零部件“卡脖子”问题，强化科研成果转化应用。

向海图强，企业是创新主体，人才是发展关键。我国将引导更多大型企业和社会资本“下海”，实施“蓝色人才”专项计划，建设一流海洋产业技术工人队伍。

科技要突破，产业要升级。利用绿色、数智技术改造提升传统海洋产业，大力发展海上风电、潮流能等新兴产业。面向深海洋实施“蓝色药库”工程——到2030年，海洋创新药产业增加值将突破1300亿元。科技驱动蓝色引擎，海洋经济正成为高质量发展新增长极。

**向统筹要合力 向生态要未来**

西江水奔涌南下，南海潮迎面而上。6月3日，西部陆海新通道骨干工程平陆运河全线通水，并将于今年9月通航——一条“人工天河”，将内陆的江河脉络与浩瀚大海第一次紧紧牵在一起。千年地理阻隔，一朝贯通。

“通江达海、江海联运”——习近平总书记2023年在广西考察时的指示，即将从蓝图化作现实。

陆海统筹、山海联动，高效协同发展正在形

成巨大合力。长三角政策互通、产业链衔接；重庆海事创新铁海联运监管互认，新能源整车集装箱“一箱到底”。今年以来，山西吕梁至宁波舟山港、河南新乡至日照港等多条海铁联运班列开通。多式联运体系不断完善，江河入海流，运河通江达海。

“山水林田湖草沙是一个生命共同体”——习近平总书记的这一重要理念引领的实践，从陆地延伸向海洋。坚持陆海统筹、河海联动，从山顶到海洋的保护治理大格局正在形成。立足全国一盘棋，长江全流域从上游涵养水源到入海口深耕江海联运，黄河流域从三江源“中华水塔”保育到三角洲湿地修复。高原物产沿联运出海，沿海育种技术反哺内陆盐碱地。

统筹是为了更好发展，保护是为了长久未来。从黄河三角洲到崇明岛，鸟语花香；从黄岩岛到仁爱礁，鱼翔浅底。“十四五”时期，我国整治修复海岸线820公里、（下转A02版）

## 5月份CPI总体平稳 PPI继续上涨

●本报记者 连润

国家统计局6月10日发布数据显示，5月份，全国居民消费价格指数（CPI）环比下降0.1%，同比上涨1.2%，扣除食品和能源价格的核心CPI同比上涨1.1%。全国工业生产者出厂价格指数（PPI）环比上涨0.5%，同比上涨3.9%。

国家统计局城市司首席统计师董莉娟表示，5月份，CPI总体平稳，受国内部分行业需求增加以及国际大宗商品价格波动传导等因素影响，PPI继续上涨。

**消费动能稳中有进**

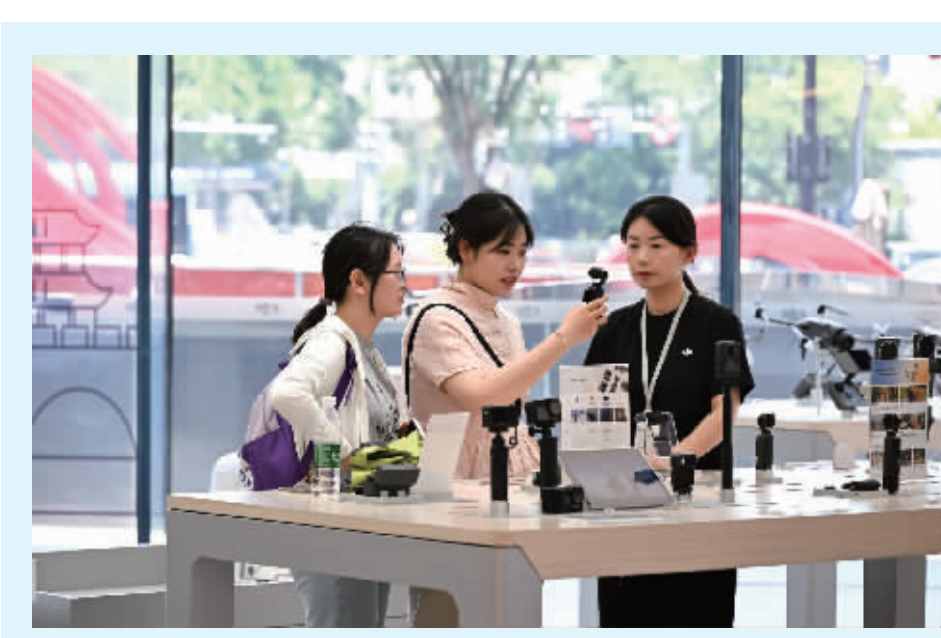
从环比看，5月份，全国CPI下降0.1%，上月为上涨0.3%。

董莉娟表示，受国际油价传导影响，5月份，国内汽油价格环比由上月上涨12.6%转为下降0.3%，带动能源价格环比由上月上涨5.7%转为下降0.1%。受“五一”节后出行季节性回落影响，5月份，服务价格环比由上月上涨0.5%转为下降0.1%。

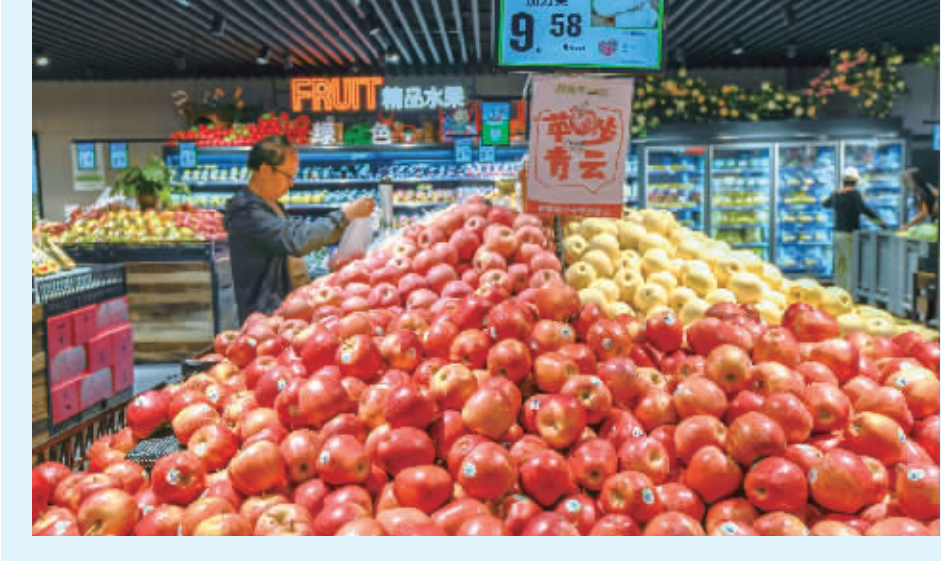
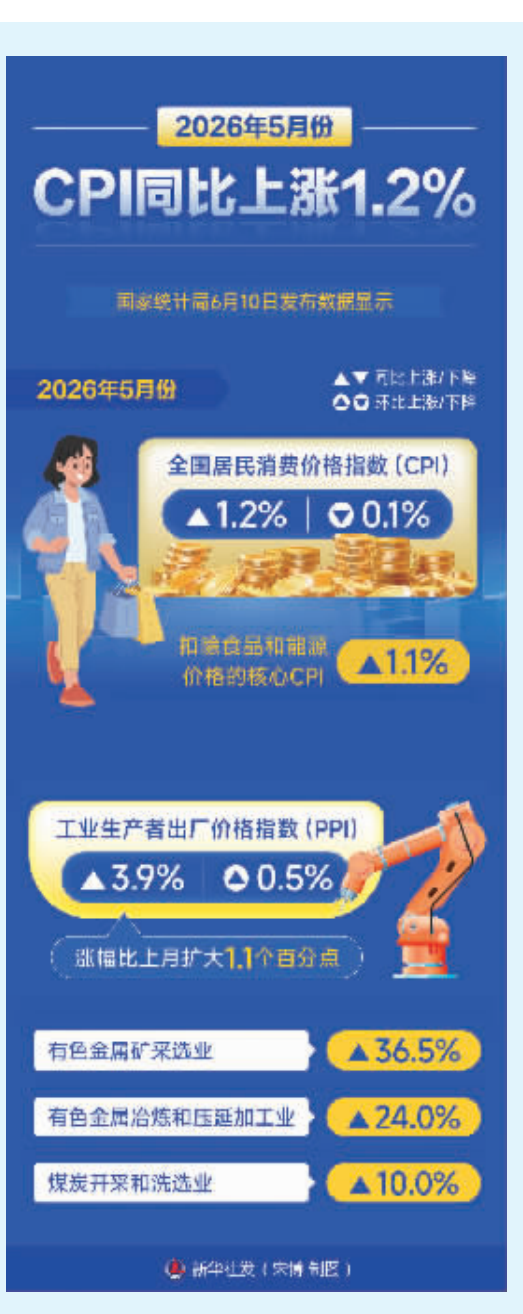
食品方面，5月份，食品价格环比下降0.4%，降幅比上月收窄1.2个百分点，影响CPI环比下降约0.07个百分点。其中，猪肉供应充足，价格环比下降1.6%，降幅比上月收窄4.1个百分点。阶段性供给偏紧叠加夏季高温产蛋率下降、端午节前集中备货等因素影响，鸡蛋价格环比上涨6.1%。

从同比看，5月份，全国CPI上涨1.2%，涨幅与上月相同。其中，工业消费品价格同比上涨3.9%，涨幅比上月扩大0.4个百分点。工业消费品中，受上年同期对比基数较低影响，汽油价格同比涨幅继续扩大至23.5%，影响CPI同比上涨约0.66个百分点；黄金饰品价格同比涨幅继续回落至39.0%，影响CPI同比上涨约0.17个百分点。

“5月份，非食品价格同比上涨成为支撑CPI的核心力量，尤其是交通通信、其他用品及服务分项涨幅靠前，反映出部分工业消费品与服务需求的修复仍在继续。”国家金融与发展实验室特聘高级研究员庞溟表示，扣除食品和能源价格的核心CPI同比上涨1.1%，显示消费内生动能保持稳中有进，助力价格中枢温和抬升。



▲6月10日，市民在江苏省南京市新街口一家商场选购电子产品。  
▼6月10日，顾客在河北省遵化市一家超市选购水果。



**PPI涨幅扩大**

“受国内部分行业需求增加以及国际大宗商品价格波动传导等因素影响，PPI环比上涨0.5%，同比上涨3.9%。”董莉娟说。（下转A02版）

#### A02·财经要闻

### 5月新能源汽车产销量 同比两位数增长

#### A06·公司纵横

### 北京楼市租赁价格企稳 二手房成交持续回暖

## 工信部出台实施意见 推动人工智能与信息通信融合创新发展

●本报记者 杨洁

6月10日，工业和信息化部发布《“人工智能+信息通信”创新发展实施意见（2026—2028年）》，推动人工智能与信息通信融合创新发展。

意见提出，到2028年，人工智能与信息通信初步构建融合互促的创新发展格局。信息通信网络初步实现高等级自智，加快网络智能规划、网络设计方案自动生成、网络施工智

能质检等场景应用，形成30个以上高价值典型场景，打造一批典型应用和特色智能体。网络、算力等信息基础设施支撑人工智能能力进一步提升，城域算力1毫秒时延覆盖率达到不低于75%。

到2030年，人工智能与信息通信网络融合关键技术取得显著突破，通感算智一体化服务能力大幅提升。形成完备的协同创新和产业生态体系，“人工智能+信息通信”步入技术引领、产业繁荣、安全可靠、智能普惠的发展新阶段。

工业和信息化部信息通信发展司相关负责人介绍，与人工智能融合创新已成为信息通信行业的重要发展趋势。人工智能正推动信息通信网络从“连接”到“智能连接”跃迁；信息通信业通过网络和算力设施等支撑AI从单点智能向泛在智能发展。截至目前，我国5G基站总数已达500.9万个，400Gbps广域长距传输现网部署应用，智能算力规模达1882 EFLOPS，为我国AI的发展和普及应用

提供了坚实底座。人工智能技术正处于快速迭代、加速突破的爆发期，人工智能与信息通信深度融合作为新兴研究方向，具有较强的复杂性与系统性，在关键技术突破、融合路径探索、商业模式创新等方面仍面临系列问题和挑战。

意见明确了推动信息通信行业智能化升级、加快网络设备智能化水平提升、夯实人工智能发展底座、深化融合应用创新推广、增强信息通信行业治理能力等多项任务。

### 奋力谱写基金行业 高质量发展新篇章

## 加强科技赋能 基金业数智化转型提速

●本报记者 张凌之

证监会主席吴清近日在中国证券投资基金业协会第四届会员代表大会上致辞时表示，要加强科技赋能，稳妥有序探索运用人工智能、大数据等新技术，有效赋能投资投研、客户服务、内控管理等重点场景，加快数字化、智能化转型。

当前，人工智能浪潮正以前所未有的速度重塑基金行业生态。不少基金公司已在投研交易、客户服务、合规风控等核心领域展开深度探索，从“投研交”智能化到智能体平台规模化应用，从客户服务精准化到运营研发全链条提效，AI正从单点工具向系统能力跃迁，推动行业迈向高质量发展新阶段。

**AI与投研深度融合**

在投资、研究、交易这一基金公司的核心业务链条上，AI技术的嵌入正带来显著的效率革命。

在“投研交”端，广发基金立足实际工作场景，推动“AI+投研”的深度融合，通过AI+会议、AI+研报、AI+研究成果汇集与推荐，搭建精准、高效、透明的信息推荐系统，加速研究成果转化。组合管理方面，构建“组合管理驾驶舱”，支持多策略多组合的监控、绩效归因与组合优化；交易方面，固收核心业务已全面线上化、自动化、智能化，实现投资、交易、风控、头寸等一体化高效运作。

中欧基金权益团队长期使用的“五要素模型”实现了智能化升级。过去，每个投资标的入池都需要研究员手工填写要素分析表，（下转A02版）

#### 休刊启事

根据国家有关2026年部分节假日安排的通知和沪深北交易所端午节休市的规定，本报6月19日至21日休刊，6月22日恢复正常出版。

本报编辑部

### 华润新能源 CR NEW ENERGY

#### 华润新能源控股有限公司

首次公开发行  
210,725,5000万股股票并在深交所主板上市

股票代码: 001248

发行方式: 本次发行采用向特定对象询价的方式，网下向符合条件的网下投资者询价配售与网上向持有深圳市场非限售A股股份和非限售存托凭证市值的社会公众投资者竞价发行相结合的方式。

初步询价日期: 2026年6月18日  
网上申购日期: 2026年6月19日  
网下申购时间: 2026年6月22日 (9:30-15:00)  
网上申购时间: 2026年6月22日 (9:15-11:30, 13:00-15:00)  
网上、网下缴款日期: 2026年6月24日16:00前

联席保荐人 (主承销商): 中信证券 招商证券

投资者关系部门: 010-59000000

地址: 北京市东城区东直门内大街1号