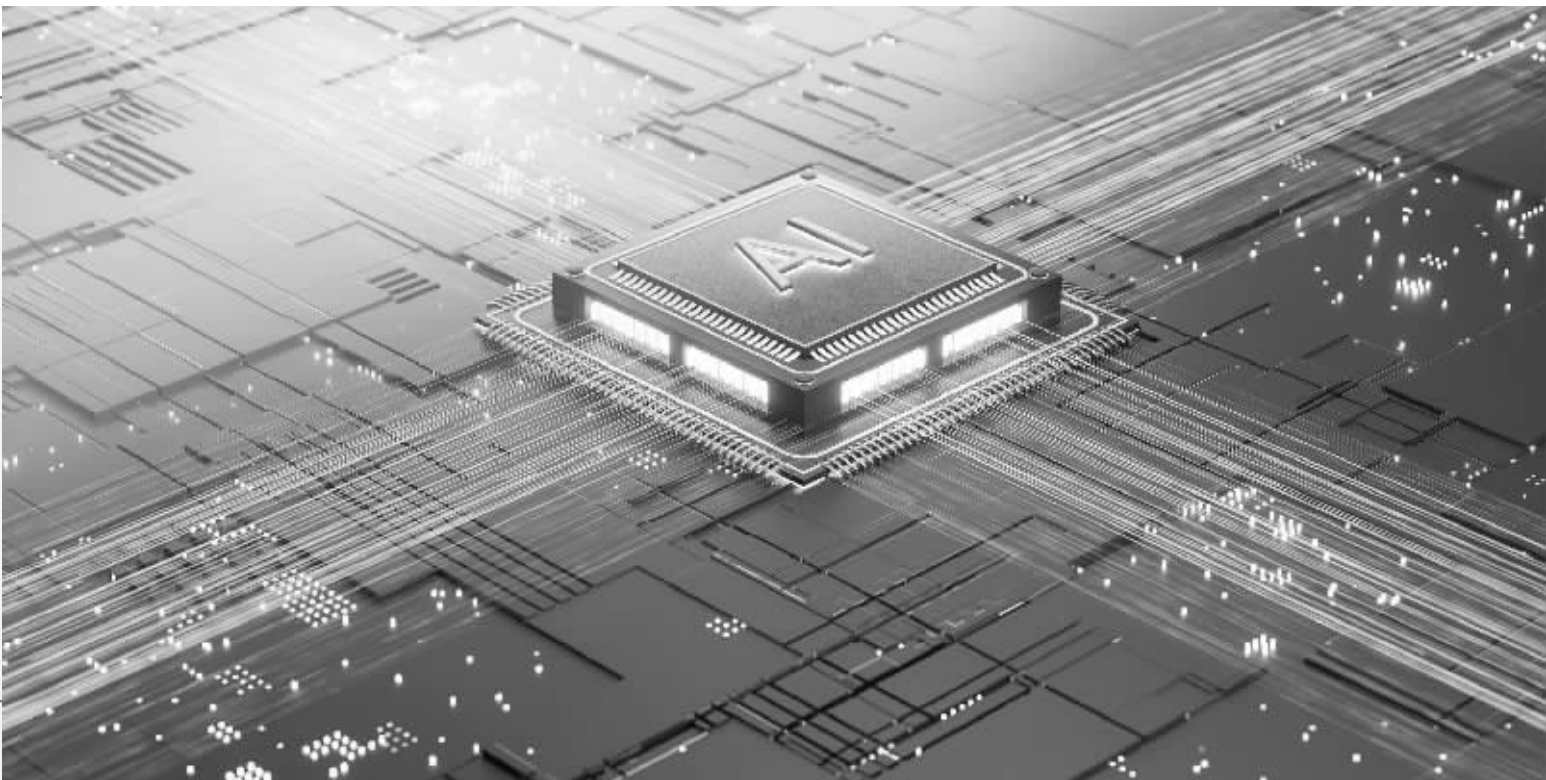


# 宁德时代重回头号重仓股宝座 公募三季度“独宠”科技主线

10月28日,公募基金2025年三季报披露完毕。公募基金最新前十大重仓股出炉,分别是宁德时代、腾讯控股、新易盛、中际旭创、阿里巴巴-W、立讯精密、工业富联、紫金矿业、中芯国际、贵州茅台。

与2025年二季度末相比,中际旭创、工业富联新进成为公募基金前十大重仓股,美的集团、小米集团-W则退出前十大重仓股行列。

● 本报记者 万宇 张凌之



视觉中国图片

## 宁德时代成为第一大重仓股

根据天相投顾提供的数据,宁德时代重回公募基金第一大重仓股宝座,公募基金持有市值达758.81亿元。2025年一季度末,腾讯控股取代宁德时代成为公募基金第一大重仓股;二季度末,腾讯控股仍位列公募基金第一大重仓股。三季度末,腾讯控股成为公募基金第二大重仓股,公募基金持有腾讯控股市值达699.38亿元。

位列公募基金第三到十大重仓股的分别是新易盛、中际旭创、阿里巴巴-W、立讯精密、工业富联、紫金矿业、中芯国际、贵州茅台。截至三季度末,公募基金持有上述个股市值均超280亿元。

与2025年二季度末相比,中际旭创、工业富联新进成为公募基金前十大重仓股,美的集团、小米集团-W则退出前十大重仓股行列。

从增持的情况来看,今年三季度,公募基金增持市值最多的是中际旭创和新易盛,分别增持401.74亿元和369.30亿元,中际旭创和新易盛也连续两个季度位列公募基金增持市值最多的股票。另外,公募基金增持工业富联的市值超过300亿元;增持阿里巴巴-W、宁德时代的市值均超过200亿元。公募基金增持寒武纪、立讯精密、中芯国际等芯片和消费电子个股的市值也均超过120亿元。

从减持的情况来看,今年三季度,公募基金减持市值最多的是小米集团-W,减持108.34亿元;公募基金减持美的集团、招商银行、顺丰控股的市值均超过70亿元。美团-W、格力电器、长江电力、比亚迪等个股也被公募基金减持较多。

## 公募“擒牛”有方

三季度,科技板块表现突出,公募基金三季度增持的方向也聚焦这一领域,增持的前十大个股中,大多是科技股,尤其是光模块等与人工智能(AI)相关的细分领域。

中际旭创三季度股价涨幅超170%,新易盛三季度股价涨幅超180%,工业富联三季度股价涨幅超210%,这三家公司是三季度公募基金增持市值最多的三只个股。另外,寒武纪、立讯精密、中芯国际、沪电股份等主营业务与AI相关的公司也位列公募基金三季度增持市值前十的个股榜单中。其中,中际旭创、新易盛、沪电股份等公司在二季度时就位列公募基金增持市值前十的个股榜单中。

多只前三季度业绩名列前茅的基金重仓了上述个股。永赢科技智选A是今年前三季度回报率最高的基金,截至三季度末,该基金的第一大和第二重仓股分别是新易盛和中际旭创,占基金资产净值比例分别为9.76%、9.48%,几乎顶格持有。此外,该基金还重仓沪电股份等科技股。中欧数字经济A、恒越优势精选等基金前三季度

回报率较高,也重仓了新易盛、中际旭创、中芯国际、阿里巴巴-W、沪电股份等科技股。

多只白马龙头股则在三季度被公募基金大幅减持,小米集团-W是公募基金三季度减持最多的个股,两只家电龙头股美的集团和格力电器,两只银行股招商银行和江苏银行,以及美团-W、顺丰控股、比亚迪等被公募基金在三季度大幅减持。值得一提的是,在二季度得到公募基金较多增持的泡泡玛特,在三季度则被公募基金大手笔减持。

## 对科技股既乐观又谨慎

易方达基金的基金经理张坤表示,三季度他管理的基金股票仓位基本稳定,并对结构进行了调整,调整了医药、消费和科技等行业的结构。个股方面,仍然持有商业模式出色、行业格局清晰、竞争力强的优质公司。

银华基金的基金经理李晓星认为,整体市场依然处于比较健康的状态,在不少板块依然可以找到一些价值低估、拥有绝对收益空间的股票。从相对的长周期来看,随着股市带来的财富效应增加和宏观经济的逐步上行,一些估值处于历史低位的消费股可能也会迎来表现时刻。同时,一些有股息保护的、资产负债表较好的公司经过几个季度的调整,在未来也将给投资者带来绝对回报。

张坤表示,中国的内需消费市场长期仍是投资的沃土,而当前较低的估值水平提供了充足的安全边际。如果企业依然满足投资标准,则会充分理解“市场先生”的情绪波动和收益分布的不均匀性。企业经营不断累积的自由现金流将反映到内在价值的积累中,而不断增长的内在价值终将投射到市值的增长中。

对于公募基金大举增持科技股,李晓星表示,AI仍是全球科技创新的主线。国产算力需求端旺盛,供应链瓶颈在逐步解决,展望明年高增长可期。重点关注AI硬件创新带来的消费电子相关投资机会。全球范围内,AI行业呈现爆发式增长,国内互联网厂商加大AI方面的资本开支,同时业绩保持持续稳定的增长态势,相信在不远的将来,AI带动的收入利润占比将逐渐提升,目前估值仍处于合理区间,港股科技巨头可能是产业趋势和基本面趋势共振的方向。在半导体领域,继续看好国内先进制程突破带动的先进晶圆制造、先进封装、国产算力芯片的投资机会。

兴证全球基金的基金经理谢治宇表示,以光模块和PCB为代表的海外算力板块继续成为驱动市场上涨的主要力量。伴随估值定价开始向2026年的业绩进行切换,部分投资者对于行业长期景气度产生疑虑,主要理由是尚未在终端应用领域看到AI模型的广泛渗透。除此以外,技术路线的迭代也对未来竞争格局的变化带来了不确定性:无论是模型侧各家大厂对于效率的不同追求,还是硬件侧集约化要求对于供应链的挑战,都会影响到相关公司长期的内在价值。面对新一轮大的技术浪潮以及科技股投资,需要同时保持乐观和谨慎心态。

## 公募规模突破35万亿元 指数基金与“固收+”产品齐发力

● 本报记者 王鹤静

三季度国内权益市场表现强势,公募基金管理规模再上一个台阶,截至三季度末总规模突破35万亿元。在三季度超2万亿元的规模增量中,股票型指数基金贡献了1.01万亿元,不仅龙头宽基ETF规模继续扩张,多只成功卡位的行业主题ETF及债券ETF规模也实现大涨。

此外,三季度债市持续调整也为“固收+”产品提供了发展窗口,尤其是二级债基规模增加超4900亿元。多只“爆款”产品诞生,例如永赢稳健增强债券、景顺长城景颐丰利债券三季度均新增规模超200亿元,中欧丰利债券、富国裕利债券、睿远稳益增强30天持有债券、景顺长城稳健增益债券等“固收+”产品新增规模都在150亿元以上。

### 股票型指数基金规模增加超万亿

天相投顾数据显示,今年三季度,公募基金规模新增2.23万亿元,三季度末总规模超35万亿元。其中,股票型基金、混合型基金、货币型基金贡献了较多的规模增量,分别为1.14万亿元、0.58万亿元、0.46万亿元,仅股票型指数基金规模增量就达到了1.01万亿元。

基金管理人方面,截至三季度末,公募非货管理规模排名前十的机构分别为易方达基金、华夏基金、广发基金、富国基金、南方基金、嘉实基金、华泰柏瑞基金、博时基金、汇添富基金、景顺长城基金;公募非货管理规模排名第十一至第二十的机构分别为招商基金、鹏华基金、国泰基金、工银瑞信基金、华安基金、中欧基金、永赢基金、天弘基金、中银基金、兴证全球基金。

其中,易方达基金三季度公募非货管理规模新增超2500亿元,华夏基金、富国基金均新增超1500亿元,南方基金、华泰柏瑞基金均新增超1000亿元,景顺长城基金、国泰基金、广发基金、汇添富基金均新增超800亿元,中欧基金、永赢基金、嘉实基金、工银瑞信基金、鹏华基金、华安基金均新增超500亿元。

作为机构资金重仓配置的品种,龙头宽基ETF三季度规模继续扩张,华泰柏瑞沪深300ETF规模增加超500亿元,易方达沪深300ETF发起式、华夏沪深300ETF、嘉实沪深300ETF规模均增加超300亿元,南方中证500ETF、易方达创业板ETF规模均新增超200亿元。

此外,部分行业主题ETF、债券ETF已成为资金参与相关板块行情的重要工具。三季度,富国中证港股通互联网ETF规模增加超490亿元,目前已成为全市场规模最大的港股主题ETF;国泰中证上证指数证券公司ETF、易方达中证香港证券投资主题ETF、博时可转债ETF的新增规模也都在200亿元以上。

### “固收+”基金迎来爆发式发展

值得注意的是,三季度在债市持续调整以及股市持续走强的背景下,“固收+”产品迎来发展窗口,尤其是二级债基三季度规模增加超4900亿元。

例如,基金经理高楠、余国豪共同管理的二级债基永赢稳健增强债券三季度规模大幅增至348.59亿元,新增规模超270亿元,成为三季度全市场新增规模最多的“固收+”产品。Wind数据显示,截至三季度末,该基金的股票、债券仓位分别为21.23%、82.10%,A份额三季度回报率为7.37%。基金经理在三季报中表示,该基金的运作策略基本以稳定债底打底,权益资产增强为主,三季度的超额收益主要靠权益部分的选股和行业配置来实现。

基金经理徐栋、李怡文、江山共同管理的二级债基景顺长城景颐丰利债券A三季度回报率近15%,总规模增至257.95亿元,规模暴增126倍。截至三季度末,该基金配置股票、债券的仓位分别为18.40%、90.42%。据基金经理介绍,该基金三季度维持较高的股票仓位,重仓方向主要是AI算力,减创创新药的同时,增配了机器人产业链,并继续持有游戏和有色金属个股;债券方面,逐步增加债券组合久期,可转债整体偏中低仓位,持仓结构以大盘品种为主。

此外,基金经理华李成管理的中欧丰利债券、黄纪亮和刘兴旺管理的富国裕利债券、侯振新管理的睿远稳益增强30天持有债券、彭成军管理的景顺长城稳健增益债券等“固收+”产品三季度的新增规模都在150亿元以上,富国优化增强债券、景顺长城景颐双利债券、博时恒乐债券、景顺长城景盛双息收益债券、华安乾煜债券发起式、广发聚鑫债券、鹏华双债加利债券、博时稳健增利债券、汇添富双享回报债券等“固收+”产品三季度新增规模都在百亿元以上。

## 积极看好权益市场 公募股票仓位集体攀升

● 本报记者 张舒琳

公募基金集体加仓了。

今年三季度,公募基金股票仓位明显提升。天相投顾数据显示,截至三季度末,不同类型的公募基金平均股票仓位环比均有所提升,股票型开放式基金仓位提升尤为明显,平均仓位超过90%。

截至三季度末,多位知名基金经理管理的产品大幅加仓至九成,一些择时较为灵活的混合型基金也大幅提升仓位。

### 公募基金集体加仓

天相投顾数据显示,截至三季度末,全部公募基金平均仓位为83.28%,较二季度末增加了2.13个百分点。其中,混合型基金平均仓位为82.15%,较二季度末增加了1.24个百分点;股票型开放式基金平均仓位为90.14%,较二季度末增加了2.26个百分点。

与此同时,公募基金持股集中度提高,股票型开放式基金、混合型基金持股集中度分别提升了0.94个百分点、2.1个百分点至56.81%、57.72%。

分基金公司来看,大多数基金公司的股票仓位均有所提升,仅有37家基金公司股票仓位小幅下降。2025年三季度末,有27家基金公司旗下产品平均股票仓位超90%,114家基金公司旗下产品平均股票仓位在70%至90%之间。其中,平均仓位最高的十家基金公司分别是:安联基金、朱雀基金、富达基金、圆信永丰基金、东方阿尔法基金、东方基金、中航基金、信达澳亚基金、汇丰晋信基金、银河基金。

### 部分产品接近满仓

多位基金经理三季度大幅加仓。例如,付友兴管理的广发稳健增长混合三季度末股票仓位超过六成,环比提升了超10个百分点,这也是该基金自2017年底以来首次将仓位提升至六成以上。劳杰男管理的汇添富价值精选混合三季度末股票仓位超过九成,环比提升6个百分点。郭杰、何崇恺管理的易方达竞争优势企业混合、陈皓管理的易方达品质动能三年持有混合等基金的股票仓位均大幅提高。

整体来看,多位知名基金经理管理的百亿级混合型基金,股票仓位均在90%以上,如张坤管理的易方达蓝筹精选混合、葛兰管理的中欧医疗健康混合、谢治宇管理的兴全合润混合、朱少醒管理的富国天惠成长混合等。

### 混合型基金灵活加仓

值得关注的是,多只混合型基金三季度末接近打满仓位,大幅加仓权益资产。例如,中加核心智造混合、华夏磐益一年定开混合、中信建投北交所精选两年定开混合、永赢惠泽一年、信澳博见成长一年定期开放混合均接近满仓状态,其中,中信建投北交所精选两年定开混合股票仓位环比增加了超10个百分点。2024年年底,这只北交所主题基金一度接近满仓状态,但在今年一季度降低至约八成仓位,今年二季度、三季度又大幅加仓。

择时较为灵活的灵活配置型基金,也不乏接近满仓的案例,例如,截至三季度末,鹏华优选回报灵活配置混合股票仓位环比增加超5个百分点。自2024年一季度末以来,这只基金就保持在九成仓位以上运行。银华战略新兴定开混合的仓位则达97%。

“固收+”基金中,也有部分产品大幅提高股票仓位。例如,平安瑞兴1年持有混合三季度末股票仓位提升至18.15%,较二季度末提高了超7个百分点。

### 风格表现差异大

在公募基金仓位集体上升的同时,也有部分产品显著降低仓位,并提示市场风险。如吴涓管理的博时汇兴回报一年持有期混合,三季度末股票仓位从九成大幅降低至六成;蓝小康管理的中欧红利优享混合股票仓位降低至84.25%,环比降低约7个百分点。

蓝小康在中欧红利优享混合三季报中表示,三季度风格指数差异表现超越了历史上任何单一季度,风格表现的巨大差异往往能指明方向。作为基金经理,除了关注企业是否具有成长性之外,还需要思考定价的合理性,长期对中国的未来持乐观态度,但对于未来、对于部分行业成长性的乐观预期,不足以成为投资这个行业内公司的充分条件。定价的合理性至关重要,需要对行业及重点公司的成长确定性、商业模式好坏、护城河深浅等方面进行多维度评估。

公募基金三季度末前十大重仓股		
代码	名称	基金持有总市值(亿元)
300750	宁德时代	758.81
00700.HK	腾讯控股	699.38
300502	新易盛	560.7
300308	中际旭创	558.13
09988.HK	阿里巴巴-W	500.97
2475	立讯精密	370.44
601138	工业富联	363.43
601899	紫金矿业	340.18
00981.HK	中芯国际	290.86
600519	贵州茅台	283.72

公募基金三季度增持市值居前的个股		
代码	名称	公募基金增持市值(亿元)
300308	中际旭创	401.74
300502	新易盛	369.3
601138	工业富联	341.2
09988.HK	阿里巴巴-W	292.38
300750	宁德时代	238.52
688256	寒武纪	174.43
002475	立讯精密	161.3
00981.HK	中芯国际	128.24
300014	亿纬锂能	114.15
002463	沪电股份	111.66

数据来源/天相投顾 制表/张凌之