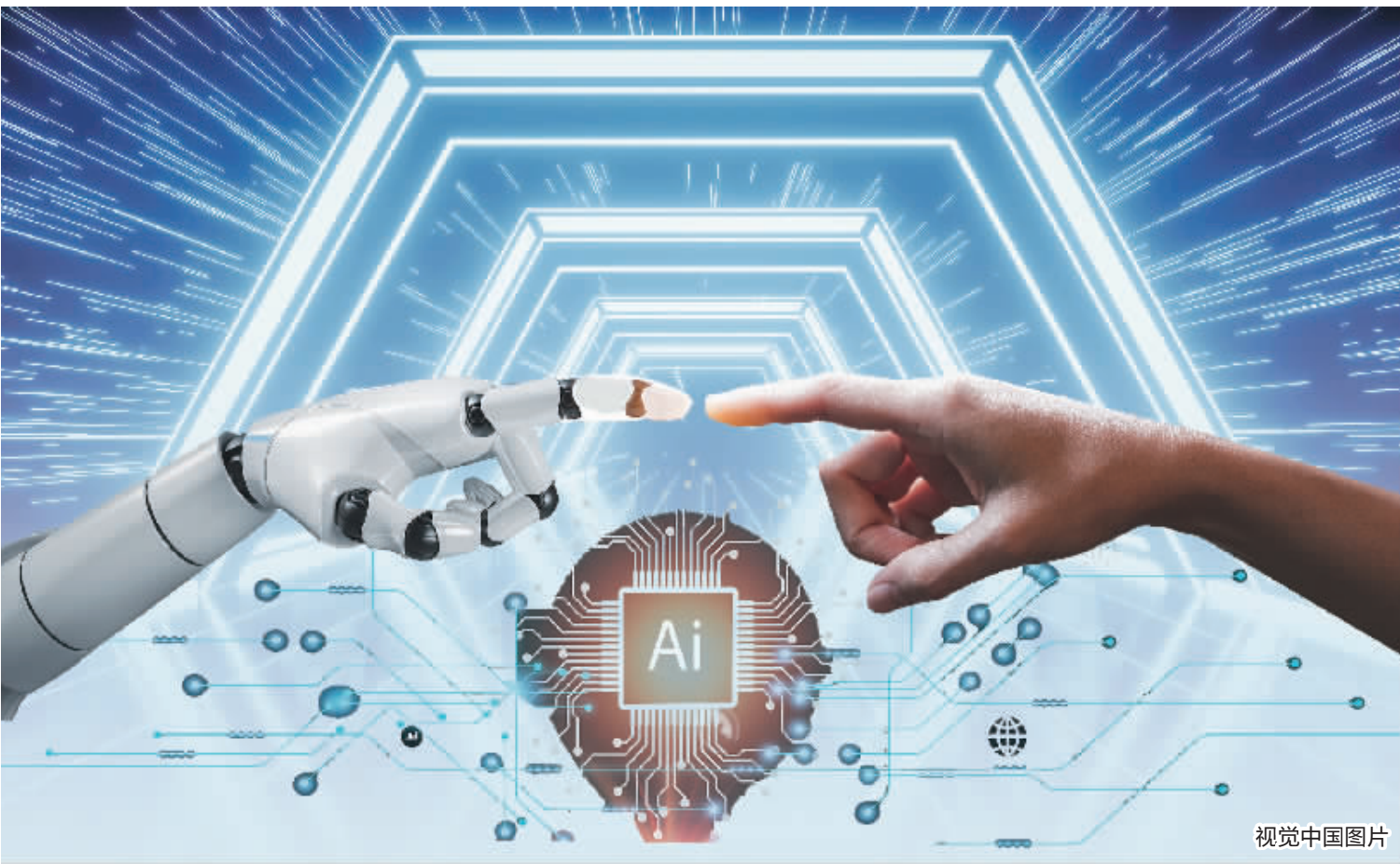


向新向未来 上市公司密集落子“新”赛道

近日,多家上市公司发布公告称,拟通过设立子公司、参与产业基金或并购重组等方式,加码布局机器人、半导体、生物医药、航空航天等新兴产业与未来产业。同时,多地政府也推出专项政策与引导基金,以“投早、投小、投未来、投硬科技”为方向,构建多层次资本支持体系。

专家指出,未来产业的发展需政府、企业、科研机构协同发力,构建起可持续的投入增长机制,才能为未来产业发展注入源源不断的新动能。

● 本报记者 罗京



视觉中国图片

在机器人领域,浙江荣泰拟投资2000万元在浙江嘉兴设立全资子公司浙江荣泰智能机器人有限公司,加快推进机器人业务市场化、产业化的进程。奥飞娱乐拟向共青城植钰股权投资合伙企业(有限合伙)认缴出资1000万元,对专注于消费级AI机器人研发的深圳玄源科技有限公司进行股权投资。

国家统计局数据显示,4月份,规模以上高技术制造业增加值同比增长10%,其中,航空航天相关设备制造、集成电路制造增加值分别增长21.4%和21.3%。“人工智能+”驱动作用增强,数字产业蓬勃发展,4月份,规模以上数字产品制造业增加值增长10%。

此外,多地政府积极出台政策,为新兴产业和未来产业发展“保驾护航”。为抢占人工智能发展制高点,打造全球人工智能创新发展高地,浙江省近日印发《关于支持人工智能创新发展的若干措施》,提出加大金融资本支持,充分发挥“4+1”专项基金投资引导作用,打造100亿元以上人工智能基金群,满足人工智能企业

在半导体领域,富乐德拟通过发行股份、可转换公司债券的方式购买江苏富乐华半导体科技股份有限公司100%股权,并募集配套资金。易天股份公告称,拟收购控股子公司深圳市易天半导体设备有限公司少数股东全部股权。

在航空航天领域,上工申贝拟与威海高新创业投资合伙企业(有限合伙)共同设立

国家统计局新闻发言人、国民经济综合统计司司长付凌晖表示,各方面积极推动科技创新和产业创新深度融合,促进科技创造力向社会生产力转化,创新引领作用不断增强,为经济发展不断注入新动能。“2023年开始,公司全面深化算力业务布局,战略性地拓展人工智能产业,实现算

不同生命周期阶段的融资需求。福建省近日印发《关于进一步推动资本市场服务科技型企业高质量发展的若干措施》,提出支持政府引导基金加大科技型企业的培育,打造总规模超1300亿元的政府引导基金矩阵。同时,筹设100亿元省级科创接力S基金(私募股权二级市场基金),为基金投资的优质科技型企业接

由公司控股、以航空器设计、制造、销售及客户服务为主营业务的有限责任公司。三联锻造表示,公司近期设立专注于机器人和航空航天零部件研发的分公司,提升在高端制造领域的核心竞争力。

生物医药领域成为多家上市公司竞逐热点。九州通表示,全资孙公司与专业投资机构共同投资设立产业基金,通过股权直接

力业务板块的突破,打开公司全新发展空间。”宏景科技表示,公司致力于持续探索与推进人工智能、大数据、智算等前沿技术的成果转化和市场化应用。

近日,宏景科技斩获两笔Y公司算力订单,分别签署了总金额5.97亿元和总金额5.62亿元的《智算项目服务合同》,向Y公司

赋能。

广东省近日印发《广东省进一步激发市场主体活力加快建设现代化产业体系的若干措施》,提出组建超万亿元总规模的产业投资基金和创业投资基金,其中省级基金规模超过1000亿元,以国有资本带动社会资本,形成天使投资、风险投资、私募股权投资、企业并购投资、S基金等有效

或间接投资于药品、医疗器械、医美、抗衰老等医药大健康、科技领域。康为世纪公告称,拟参与设立创业投资基金,重点投向生命科学、生物制造、诊断和基因细胞等前沿疗法领域;英诺特公告称,拟与专业投资机构共同投资设立产业基金,投资生物医药领域的非上市企业,包括但不限于体外诊断、生命科学等领域的成长性企业。

提供服务器、组网配套服务以及对服务器进行必要的改配服务,并提供算力服务。

付凌晖表示,从下阶段来看,我国投资潜力依然巨大,支撑投资增长有利因素仍然较多。人工智能大模型、人形机器人等科技前沿领域实现突破,将进一步促进产业升级发展。

投资体系,着力投早、投小、投未来、投硬科技。

业内专家指出,未来产业的前沿性技术具有研发周期长、多学科交叉性强、颠覆性影响深远等特点,需要通过制度创新与政策赋能构建起可持续的投入增长机制,为未来产业发展注入源源不断的新动能。

端午档十余部新片集结 多元类型助力暑期档预热

● 本报记者 杨梓岩

2025年电影端午档(5月31日至6月2日)即将拉开帷幕,十余部类型多样的新片蓄势待发。灯塔专业版数据显示,今年端午档既有《碟中谍8:最终清算》《哆啦A梦:大雄的绘画奇遇记》等引进大片,也包含《时间之子》《星际变种》等国产新作。端午档恰逢“六一”儿童节,多部合家欢动画电影也加入档期角逐。

记者梳理发现,猫眼娱乐、中国电影等上市公司深度参与影片出品发行。业内人士表示,端午档待映影片涵盖动作、悬疑、科幻等多类型,既可满足观众多元需求,也为即将到来的电影暑期档做好市场预热,电影市场有望呈现回暖态势。

端午十余部影片待映

灯塔专业版数据显示,截至5月26日,已有十余部影片定档2025年电影端午档(5月31日至6月2日)。影片题材丰富、类型多样,有望满足电影观众多元需求。

从端午档新片来看,目前引进片《碟中谍8:最终清算》、国产动画影片《时间之子》热度较高,淘票票想看人数分别达10.9万人和13.3万人。

《碟中谍8:最终清算》由汤姆·克鲁斯主演,日前在戛纳电影节完成首映。网络购票平台显示,《碟中谍8:最终清算》片长为169分钟,是该系列最长的一部。目前该影片预售票房为768.9万元。

《时间之子》由于奥、周铁男任编剧及导演,由王俊凯、刘校妤、周深等配音。据了解,这是演员王俊凯首次为动画电影配音。影片开启预售的同时也进行了两轮点映。目前该影片收获预售票房997.4万元,凭预售票房已打破过去三年端午档奇幻片累计票房纪录。

端午档待映影片还包括科幻片《星际变种》、惊悚片《红嫁衣》《午夜电梯》、剧情片《我在等风也在等》、悬疑片《私家侦探》等。

端午假期恰逢“六一”儿童节,合家欢动画电影也成为今年电影端午档的重要组成部分。灯塔专业版显示,除了《时间之子》,端午档待映动画影片中,引进片《哆啦A梦:大雄的绘画奇遇记》、国产动画电影《新大头儿子和小头爸爸3:俄罗斯奇遇记》热度较高,目前淘票票想看人数均在7万人左右。

暑期档前哨战开启

今年端午档热门影片背后不乏上市公司的身影。《时间之子》出品方包括猫眼娱乐,中国电影参与发行;《碟中谍8:最终清算》《哆啦A梦:大雄的绘画奇遇记》由中国电影引进并发行。猫眼娱乐参与出品发行的影片还有《私家侦探》。

电影数据平台猫眼的分析师赖力表示,端午假期与儿童节叠加的档期将为暑期档预热提供有力支撑。“‘碟中谍’系列在国内有较高知名度,目前网络热度表现也不错,有望对端午档大盘抬升到积极作用。”灯塔专业版数据分析师陈晋认为,该系列IP积淀深厚,汤姆·克鲁斯坚持实拍动作戏,银幕魅力十足。影片宣传资料显示,年逾花甲的汤姆·克鲁斯在该片中挑战了零下40摄氏度的拍摄环境。

目前,2025年电影暑期档(6月1日至8月31日)已有多部影片定档。国产片类型丰富,喜剧、奇幻与动画构成主力军。马伯庸小说改编的《长安的荔枝》、高口碑动画剧集《中国奇谭》的衍生作《浪浪山小妖怪》等备受期待。进口片方面,环球影业真人电影《新·驯龙高手》、成龙主演《功夫梦:融合之道》也将陆续登场。

赖力表示,暑期档已定档影片类型多样,且还有多部体量较大的中外新片有望在今年与观众见面,后续电影市场表现令人期待。陈晋表示,随着更多中外重点影片加入排片,期待端午档、“六一”档能有爆款影片出现,带动市场回暖,为暑期档打下良好基础。



视觉中国图片

上市公司参与设立产业基金热情高涨

● 本报记者 董添

近期,上市公司密集发布参与设立产业基金相关公告。据中国证券报记者不完全统计,今年以来,共有近120家上市公司发布参与设立产业基金相关公告。仅5月以来,就有15家上市公司发布设立产业基金相关公告。有的上市公司在发布拟设立产业基金相关公告后不久,就完成了相关备案。

从上市公司参与设立的产业基金投向看,涉及半导体、集成电路、新能源、智能制造等产业案例较多。

业内人士表示,上市公司可以借助产业基金提前布局一些具有潜力的新兴项目,把握行业发展先机。

借道产业基金强链补链

华创云信5月26日晚间对外披露关于参与设立贵州数联网产业基金完成备案的公告。公告显示,公司于2025年3月1日披露公告,公司及子公司金汇财富资本管理有限公司拟与贵阳市数字经济发展私募基金股权投资合伙企业(有限合伙)设立贵州云信数联网产业私募股权投资基金合伙企业(有限合伙)。该基金主要投向新型数联网生态各类市场化应用和运营。华创云信表示,此次参与设立贵州数联网产业基金,是公司布局数字经济发展的的重要举措,有助于推动新型数联网生态的建设和市场化应用。

从上市公司参与设立的产业基金投向看,涉及半导体、集成电路、新能源、智能制造等产业案例较多。张江高科近日公告,公司全资子公司上海

张江浩成创业投资有限公司参与投资元禾璞华集成电路产业基金(有限合伙),该基金募集资金目标规模约为20亿元,上海张江浩成创业投资有限公司作为有限合伙人认缴出资额为1亿元。张江高科表示,元禾璞华集成电路产业基金的设立将强化集成电路产业链的布局建设,助力上海集成电路强链补链。参与元禾璞华集成电路产业基金有利于公司进一步发挥基金投资纽带作用,通过“招、投”联动,与产业链的合作伙伴推动集成电路产业生态的建设,为浦东打造集成电路产业创新高地作出贡献。

中国企业资本联盟副理事长柏文喜对中国证券报记者表示,上市公司通过设立产业基金,可以围绕自身主业进行上下游整合,完善产业链布局,实现资源共享和优势互补,从而提升公司在行业中的竞争力和话语权。此外,产业基金为上市公司提供了多元化投资的渠道,使其能够将资金投向不同行业 and 项目,降低单一业务带来的风险。同时,上市公司可以借助产业基金提前布局一些具有潜力的新兴项目,把握行业发展先机。

知名经济学者、工信部信息通信经济专家委员会委员盘和林对中国证券报记者表示,产业基金对于上市公司来说具有多重意义。第一,产业基金设立后,可以通过投资增强上市公司的外延扩张能力,从而实现上市公司的业务规模扩张和业务多元化发展。第二,产业基金通过投资来实现“强链”,帮助企业建设自主产业链,从而提高上市公司的供应链议价能力,实现降本增效。第三,产业基金在一定程度上可以撬动社会资本,上市公司能够以较少的资本投入更大的并购投资。

参与主体不一

从上市公司参与产业基金的主体看,主要分为上市公司、上市公司子公司、上市公司孙公司三类。这些主体通常与专业投资机构共同投资设立产业基金。

一些公司在公告中提到,与专业投资机构共同设立投资基金,旨在有效借助专业投资机构的投资能力、投资渠道及投资经验,进一步拓展公司在主营业务上的“补链、延链、强链”以及对新技术、新产品的布局,加速新质生产力培育,强化公司在产业生态中的核心枢纽地位。

柏文喜表示,上市公司与专业投资机构合作设立产业基金,能够借助其专业的投资管理能力和丰富的项目资源,提高投资效率和成功率。此外,产业基金还可以整合多方资本,发挥“耐心资本”的作用,推动产业升级。

有的上市公司与子公司、孙公司多个主体共同参与成立产业基金。

海兴电力日前披露的关于与专业投资机构共同投资设立产业基金的公告显示,近日,公司及公司全资子公司宁波涌聚与中金私募股权投资管理有限公司、苏州相城经济技术开发区漕湖资本投资有限公司共同签署了《中金海兴(苏州相城)股权投资基金合伙企业(有限合伙)之合伙协议》。基金主要投向为新能源、能源算法、物联网技术、智能制造等前沿科技产业链上下游。公司为基金出资人,并为基金投资项目提供产业咨询服务。基金认缴出资总额为8亿元,采取双普通合伙人模式。普通合伙人(GP)合计认缴出资1600万元,出资占比2%;有限合伙人(LP)合计认缴出资7.84亿元,出资占比为98%。公司与全资子公司以自有资金认缴出资合计4亿元,出资占比

为50%。海兴电力作为有限合伙人以自有资金认缴出资3.92亿元,出资占比为49%,公司全资子公司宁波涌聚作为普通合伙人以自有资金认缴出资800万元,出资占比为1%。

存在一定风险

一些公司在设立产业基金时提示风险称,公司主要从事股权投资业务,具有投资周期长、流动性较低等特点,存在投资回收期较长、短期内不能为公司贡献利润的风险。

柏文喜表示,在不熟悉的产业进行投资时,上市公司可能面临项目判断和决策失误的风险。由于缺乏对相关行业的深入了解和专业经验,可能导致投资项目的失败或收益不达预期。产业基金的投资收益受到宏观经济、行业周期、投资标的的经营管理变化等多方面因素的影响。如果市场环境恶化或行业出现衰退,产业基金的投资项目可能会面临较大的风险,导致基金亏损。

“此外,产业基金通常具有投资周期长、流动性较低的特点。在基金运作期间,上市公司可能面临资金周转困难的问题,尤其是在需要资金退出或调整投资组合时,可能会受到一定的限制。部分产业基金存在信息披露不足、投资标的的透明度不高、与主业协同不紧密等问题。如果上市公司对产业基金的管理不善,或者基金管理团队的专业能力不足,可能会导致基金的投资效率低下,甚至出现违规操作等风险。”柏文喜对记者表示。

盘和林同时表示,上市公司参与产业基金投资也存在较大风险。产业基金投资需要符合市场客观规律,避免投资失败。建议产业基金的投资领域应该在上市公司具备“认知”的能力圈范围内,尽量向产业链上下游延伸,避免投资自身不熟悉的产业,避免过度跨界。