

■ 双新融合进行时·新型工业化调研行

## 从“模速空间”到“张江实践” 科技服务业激活创新生态链

科技服务业是连接科技创新与市场需求的重要桥梁。近日，记者跟随工业和信息化部“新型工业化媒体调研行”，走进上海多地科创服务的园区空间。

在多地实践探索基础上，科技服务的顶层设计日趋完善。近日，工信部等九部门联合印发《关于加快推进科技服务业高质量发展的实施意见》，进一步壮大服务主体，优化发展生态，提升服务能力，实现规模增长和质效提升，加快科技成果转化和产业化，有力支撑科技创新和产业创新融合发展。

● 本报记者 杨洁

### 构建科创服务新空间

杭州有AI六小龙，上海黄浦江畔也有AI的“北斗七星”——他们分布在一个名叫“模速空间”的AI孵化器。如今这里已经成为风靡社交媒体的网红打卡地。当然，更是吸引全球青年科学家、创业者入驻的创新生态社区。

“模登时代，速启未来”“打造AI奇点,爆发第一现场”——走进模速空间，一块块展板格外吸睛。以无人机视角俯瞰，与传统的科技园区相比，模速空间兼具现代建筑的便利和艺术空间的美感，从2023年9月揭牌至今，模速空间已经吸引了上百家知名AI大模型企业以及研究机构入驻，“浓缩”了人工智能从底层算力到上层应用的完整产业链。模速空间相关负责人告诉记者，模速空间已辐射带动徐汇区聚集大模型企业近400家，累计推动43个备案大模型落地，约占上海全市的61%。

通过一系列政策创新、生态协同与场景开放，短短两年时间，模速空间日渐成为人工智能核心技术的策源地、青年创业的首选地、AI标杆应用的涌现地，无问芯穹、阶跃星辰、稀宇科技、商汤科技、特赞科技、星纪魅族等标杆企业均在此落地。

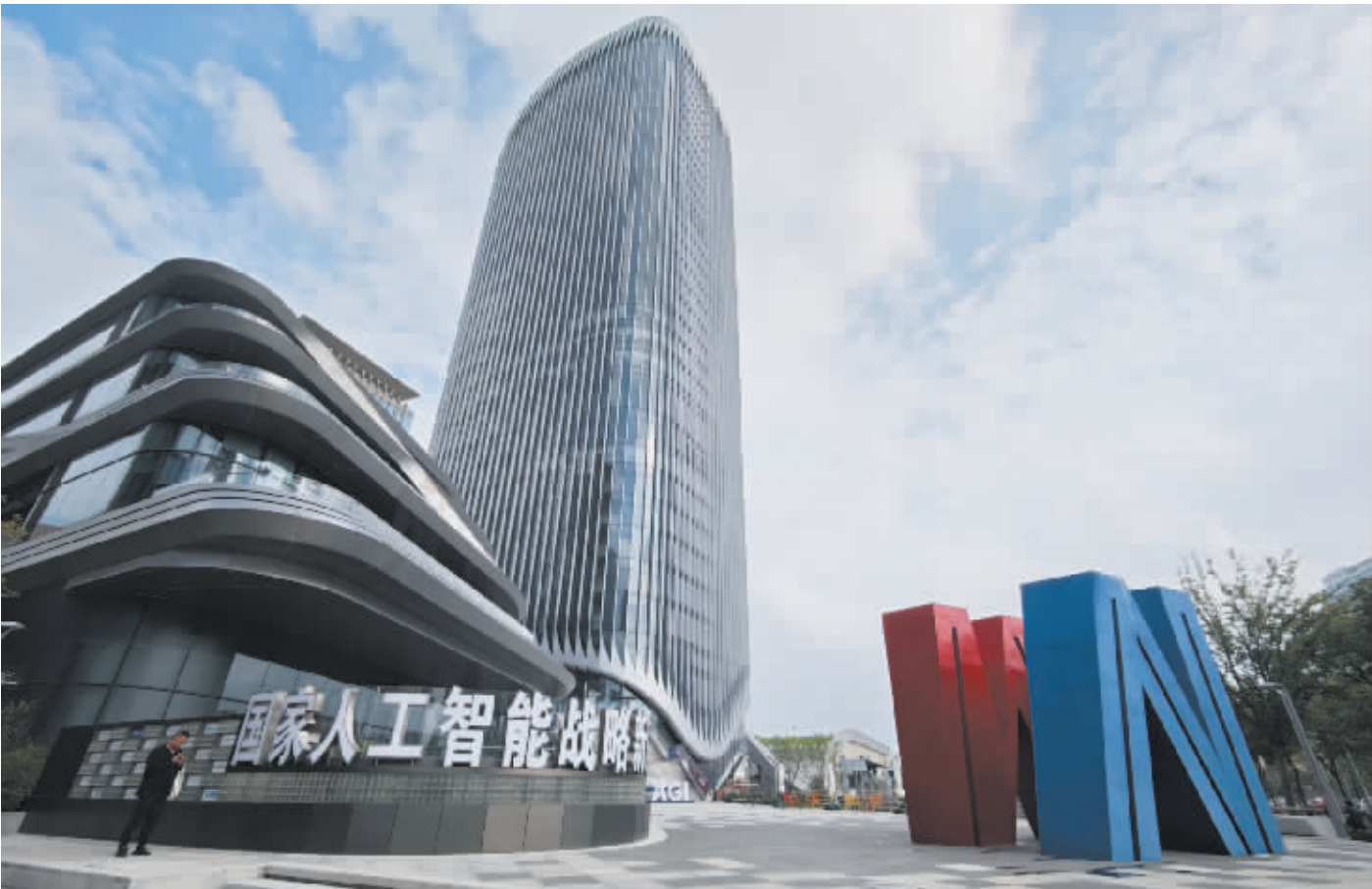
算力是AI企业一项重大的资本支出，“模速空间”打造了算力调度平台、公共语料平台、金融服务平台、人才服务平台、场景对接平台等五大公共服务平台，着力破解算力贵、语料缺、融资难等AI初创企业普遍存在的“成长的烦恼”。

首批入驻模速空间的无问芯穹，是“北斗七星”中发展速度最快的一颗，两年前他们入驻之时，团队还只有7个人，如今已经发展为两百人左右，研发人员占比超过70%，更有超过35%来自清华大学。无问芯穹致力于成为一个标准化的算力运营商，让算力使用者就像使用水电煤一样使用算力，几乎感受不到底层算力异构带来的体验差异。

无问芯穹工作人员向记者介绍，今年3月公司和模速空间以及上海仪电一起发布了模速空间算力生态平台，目前模速空间大部分入驻的AI应用企业都已经入驻这一算力生态平台之中，还可以享受到上海市提供的算力补贴。

模型之上，应用也至关重要。“北斗七星”中，星纪魅族、特赞科技和斑马智行等企业，则致力于在应用层发挥AI的效能，让AI与产业紧密结合。

在模速空间的智能产品体验中心，记



图为 模速空间”外景

本报记者 杨洁 摄

者看到，星纪魅族StarV Air2、StarV View智能眼镜及Ring2智能指环的体验区人气爆棚。当前，人工智能正在融入更多智能终端，重塑人机交互的新体验。

斑马智行则旨在打造端到端的智能座舱框架，公司市场总监韩永旭告诉记者，这一技术可以极大缩短人机交互所需要的时间，目前公司已经与宝马、奥迪、大众等全球一线车企进行合作。

记者从上海市徐汇区了解到，下一步，徐汇区还将进一步优化空间布局，构建“1+3+X”人工智能全域载体布局——“1”即加快建成环模速空间的5万方载体，营造龙台路科创街区的浓厚氛围；“3”即加快推进徐家汇环交大地区、漕河泾、北杨相关载体装修加挂“模速空间”牌子；“X”即参照模速空间支持力度，给予符合要求的人工智能企业货币化租金补贴。持续完善分层分类政策配套，打造一批科技导向鲜明、服务能力突出、产业带动显著的标杆孵化器。

### 开发科学研究新范式

随着人工智能等新技术的发展，原有的科学研究范式也在发生变化，对于很多科技创新领域来说，高效的研发平台、丰富的数据供给，成为愈发重要和紧迫的需求。在上海张江，一些针对共性技术需求的新型研发机构、新型研发平台正在涌现。

位于张江科学城核心区机器人谷、2024年5月正式揭牌的国家地方共建人形机器人创新中心，致力于开发人形机器人的共性技术底座，从而降低全社会研发人形机器人的入门门槛。此前，创新中心已发布了国内首个全尺寸开源通用人形机器人公版机“青龙”，并建立了OpenLoong人形机器人开源社区，致力于打造成最大的人形机器人开放平台。

开源开放对于人形机器人发展至关重要，创新中心首席科学家江磊告诉记者：“我们今年想联合上海若干款开源的人形机器人，例如智元的灵犀、傅利叶的N1等，一起促成开源社区百校行的活动。此外，我们近期还将在第二届张江人形机器人开发

者大会上发布100万条真机实采高质量数据集，并开源一个7B的动作生成大模型，从而助力人形机器人技术发展。”

同样在张江科学城，晶泰科技已经构建了一座支持生物医药研发创新的“AI机器人丛林”。有趣的是，这座“丛林”构建在曾经的美特斯邦威厂房和仓库地址之上，充分体现了技术变迁之下的沧海桑田。

透过参观通道的玻璃可以看到，一台台机器人7x24小时不间断地高效采集、生成并分析数据。晶泰科技副总裁王明泰介绍，传统的研发范式是依靠老专家提出想法、设计实验，由年轻的实验人员做实验，通过反复的反馈路径来调整研发思路；而晶泰构建的智能自主实验平台，是借助AI来提供更多的想象力，完成实验设计、发出指令，由机器人负责执行很多重复性的工作，同时可以将实验中的数据实时收集、整理。这一创新型研发平台不仅在化学合成、配方筛选、中药分析等场景应用，还进一步融入石油化工、新能源、新材料等行业，助力提升研发创新效率。

### 升级成果孵化新服务

事实上，我国已经建设1.6万家科技型孵化器，形成覆盖全国95%县级以上地区的孵化服务体系。

在近日工业和信息化部举行的新闻发布会上，工信部火炬高技术产业开发中心主任吕先志介绍，我国孵化器自1987年发展至今，走出一条独具特色的发展道路。从生态体系看，形成以孵化器为核心节点，各级政府、高校院所、投资机构、大企业等协同推进，孵化器、加速器、产业园区等多元主体共同参与的发展格局。孵化器每年举办20万场创业活动，在全社会营造了“鼓励创新、宽容失败”的创业文化。从企业培育看，累计孵化上市（挂牌）企业超过5000家，科创板上市企业中三分之一为孵化器培育企业，走出了科大讯飞、大疆、寒武纪等一批科技领军企业，杭州六小龙中有一半经过孵化器培育。

当前，全球科研范式、创新范式和经济范式正发生着深刻变革，也对孵化器提出

了新要求。工信部总工程师谢少锋日前在2025“全球标杆孵化器论坛”上表示，我国孵化器要加快实现“由量大到质强”的跨越式转变。孵化服务要从单纯的提供物理场所向提供超前孵化、深度孵化、投孵联动等专业化服务转变。

超前孵化，意味着要充分了解未来产业发展趋势。上海市科学技术委员会相关负责人告诉记者：“我们围绕着重点领域，比如脑机接口、量子计算、绿色燃料等未来产业赛道制定了发展方案，同时也在探索科创项目经理人机制，建立了定期评估、比选寻优、动态纠偏等培育机制，助力打造上海的未来产业集群区。”

深度孵化，意味着要参与科技创新成果的全生命周期，助力科技成果在市场中做大做强。北京朝阳国际科技创新服务有限公司总经理李祖义在接受中国证券报记者采访时表示：“从服务科创企业的角度，我们最主要的是帮助企业降本和创收。”他介绍，在国家的政策支持下，现在很多人工智能、机器人等领域的创业企业拿到低成本融资已经不算难，但往往由于缺乏成熟应用场景，实现创收和盈利非常难，于是，朝阳科创服务公司便基于朝阳的广阔场景优势，帮助企业寻找和落地应用场景，让技术产生实际的商业价值。

工信部科技司司长魏巍日前表示，要推动更多科技成果从“书架”走上“货架”，从样品变成产品，重点是建机制、搭平台、壮主体、育市场、优生态，狠抓落实，久久为功，让创新链和产业链无缝对接，推动科技创新和产业创新深度融合。例如，建机制方面，要增加高质量科技供给，完善需求牵引、协同攻关创新机制，建立以产业化和市场价值为导向的考核评价机制。推进科技成果转化重点领域改革，完善“先用后付”、成果赋权等机制，健全技术经理人需求牵引、人才培养、职业激励等机制。优生态方面，则要健全科技服务业发展的政策、标准和机制，促进科技服务资源集聚，聚焦科技成果转化全过程，汇聚科技供给、概念验证、中试验证、企业孵化、技术推广等全链条服务。强化科技金融服务，引导金融资本投早、投小、投长期、投硬科技。

## 重组新规落地首例： 海光信息拟吸收合并中科曙光

● 本报记者 杨洁 黄一灵

《上市公司重大资产重组管理办法》修订发布后，首单上市公司之间吸收合并交易出炉。

5月25日晚间，科创板上市公司海光信息、沪市主板上市公司中科曙光双双发布公告，二者正在筹划由海光信息通过向中科曙光全体A股换股股东发行A股股票的方式换股吸收合并中科曙光，并发行A股股票募集配套资金，两家公司A股股票将于5月26日起开始停牌，预计停牌时间不超过10个交易日。

### 协同效应明显

截至目前，本次重组的具体方案以双方进一步签署的交易文件为准。本次重组及正式交易文件需提交双方各自董事会、股东会审议，并经有关监管机构批准后方可正式实施。

公开资料显示，中科曙光在高端计算、存储、云计算等领域具有深厚积累，拥有完整的IT基础架构产品线和完备计算产业生态，最新市值906亿元；海光信息专注于国产架构CPU、DCU等核心芯片设计，产品已经广泛应用于电信、金融、互联网等多个行业的数据中心，以及大数据处理、人工智能、商业计算等领域，最新市值3164亿元。

从产业链角度来看，海光信息是中科曙光业务的上游。业内人士认为，若双方相关工作顺利推进，将实现产业链相互补充，进一步促进信息产业龙头企业发展，对信息产业格局产生较大影响。

海光信息不存在控股股东和实际控制人。中科曙光是海光信息的第一大股东，截至一季度末，持股6.5亿股，持股比例为27.96%。

中科曙光控股股东为北京中科算源资产管理有限公司，持股16.36%，实际控制人为中国科学院计算技术研究所。

2024年，海光信息实现营收91.62亿元，同比增长52.4%，归母净利润为19.31亿元，同比增长52.87%；中科曙光实现营收131.48亿元，同比下滑8.4%，归母净利润为19.11亿元，同比增长4.1%。2025年一季度，海光信息实现营收24亿元，同比增长50.76%，实现归母净利润5.06亿元，同比增长75.33%；中科曙光实现营收25.86亿元，同比增加4.34%，实现归母净利润1.86亿元，同比增长30.79%。

2024年中科曙光首次出现营收下降，公司在接受投资者调研时表示，公司将持续加大研发投入，提升自研产品比例及核心部件自研能力，同时持续关注投资并购机会。公司全面梳理业务条线，重新规划产品定位，调整营销战略，逐步减少竞争激烈且毛利偏低的项目，充分发挥在高端计算技术、一体化解决方案的技术与成本优势，将更多资源集中投入到高附加值产品和服务的研发与推广中，构建差异化竞争壁垒，以提升整体竞争力和盈利能力。

### 新规后首单

值得注意的是，该交易将成为5月16日《上市公司重大资产重组管理办法》修订发布后首单上市公司之间吸收合并交易。

吸收合并是本轮并购重组政策重点鼓励的方向之一。例如，“科创板八条”明确，支持科创板上市公司聚焦做优做强主业开展吸收合并；“并购六条”进一步细化提出，鼓励引导头部上市公司立足主业，加大对产业链上市公司的整合。完善股份锁定期等政策规定，支持非同一控制下上市公司之间的同行业、上下游吸收合并，以及同一控制下上市公司之间吸收合并。

5月16日证监会修订发布的《上市公司重大资产重组管理办法》明确了上市公司之间吸收合并的锁定期要求，并正式建立简易审核程序。随后，交易所发布的重组审核规则明确简易审核程序的适用情形。其适用范围包括两类交易，一类就是上市公司之间换股吸收合并。

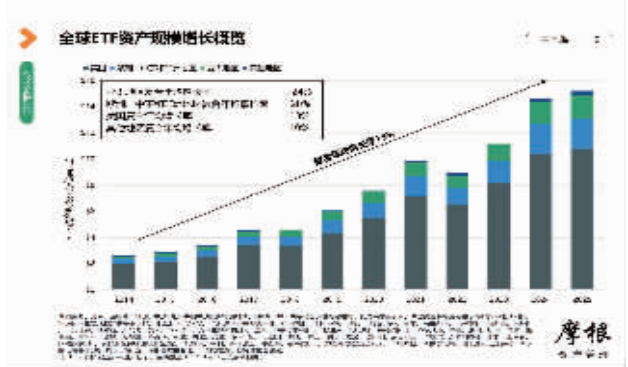
在政策暖风下，越来越多的科创板公司开始创新探索用足用好并购重组政策，实现外延式高质量发展。据统计，“科创板八条”发布后，科创板已新发布并购交易102单，已披露的交易金额合计超过260亿元。今年以来，科创板新增披露40单并购交易，其中14单为发行股份或可转债购买资产，5单为现金支付类重大资产重组。拉长时间维度看，“科创板八条”发布后推出的现金重大收购及发行股份类交易，已远远超过2019年至2023年5年单数总和。

## 全球ETF规模年均增长19%

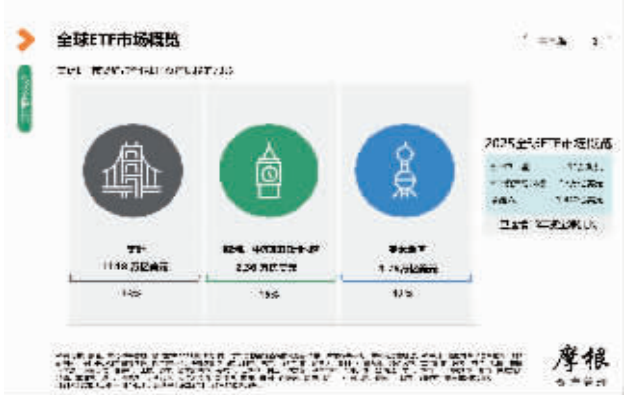
近日，摩根资产管理发布了《ETF环球市场纵览-中国版》。该报告每季度更新，概括了全球ETF市场、主动型ETF、固收ETF生态、ETF投资原则、ETF趋势和ETF交易实践六大ETF洞察。报告指出，近十年来全球ETF规模大幅增长，其中亚太地区复合年均增长率位列第一。

### 全球ETF规模大幅增长，亚太地区规模增长最快

近十年间，全球ETF的规模大幅增长。摩根资产管理《ETF环球市场纵览-中国版》显示，全球ETF资产规模在2014年的资产规模不足3万亿美元，截至2025年一月底，其资产规模已达到15万亿美元左右，复合年均增长率高达19%。



分地区看，截至2025年1月31日，美洲ETF资产规模最大，占全球ETF资产规模的比例约为73%，欧洲、中东和非洲地区占比约15%，亚太地区占比约12%。



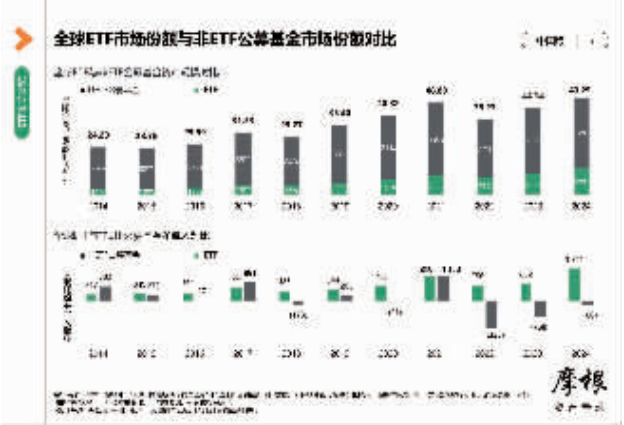
虽然亚太地区资产规模占比最小，但其增速却最快。2014年至2025年一月底亚太地区复合年均增长率达到24%，超过平均水平。

### 全球ETF与非ETF公募基金市场份额“此消彼长”

从全球公募基金市场份额变化看，ETF与非ETF公募基金“此消彼长”。摩根资产管理《ETF环球市场纵览-中国

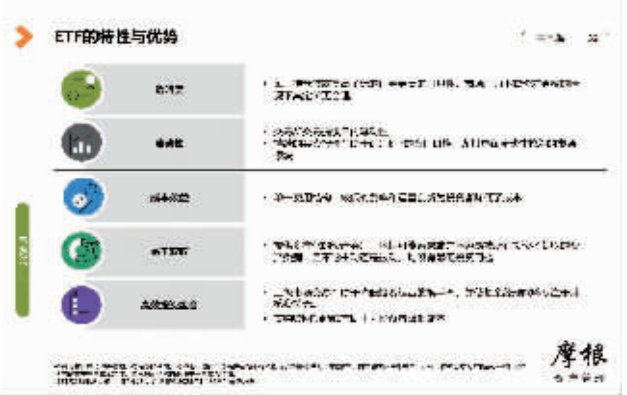
版》显示，2014年至2024年，全球公募基金市场份额从24.20万亿美元增至49.25万亿美元，涨幅超过一倍。其中，ETF的规模占比不断提升，非ETF公募基金规模占比不断下降。

从全球公募基金的资金流向看，全球ETF一直呈现资金净流入状态。2014至2024年11年间，资金累计净流入约77960亿美元，在2024年资金净流入达到15410亿美元，创历史新高。但此期间非ETF公募基金累计净流入仅8310亿美元，且自2022年开始资金呈现净流出状态。



ETF受市场青睐的原因在于其具有透明度高、流动性强、

投资便利性好等方面的优势。



摩根资产管理作为全球第二大主动ETF管理人，全球ETF管理总规模达2420亿美元（约合1.73万亿人民币），拥有全球第一大、第二大的主动管理ETF，2024年主动型ETF净流入更是全球居首位（资料来源：摩根资产管理、晨星、ETF.com，数据截至2025.2.28）。《ETF环球市场纵览——中国版》的发布，是摩根资产管理深耕中国ETF市场的又一重要里程碑。摩根资产管理将继续秉持专业精神，融合全球经验与本土实践，为中国投资者提供多元化的产品和前瞻性的策略支持，助力投资者在新的ETF发展机遇期，开启投资的新篇章。

-CIS-