



更多即时资讯请登录

中网 www.cs.com.cn

中证金牛座 App



项目建设“踩油门” 央企扩投资干劲足

以真金白银的投资增长拉动带动经济增长

● 本报记者 刘丽颖

春日里,干劲足。“今年,雄安新区计划年内开工220千伏输电工程2项,110千伏输电工程3项。”国网雄安新区供电公司规划设计中心专责蒋雨说。当前的雄安新区一派繁忙景象,位于容东片区的110千伏南郑变电站内,塔吊林立,百余名工人在现场进行桩间土清理、第二道支撑打孔植筋等工作。

近期,央企重大项目建设加快推进。业内人士认为,随着一个个重大项目“跑”出更多实物工作量,叠加政策对央企扩大有效投资的支持力度加码,预计今年新老基建投资增速仍将保持相对高位。

重大项目蹄疾步稳

近段时间,央企铆足干劲,加快重点工程

项目建设进度。

高铁、高速公路“通”起来。作为“八纵八横”高速铁路网建设重点项目,2月3日,由中铁六局承建的我国首条跨海高铁——福厦高铁进入静态验收阶段,为后续线路开通运营创造条件。在山东,由中国铁建承建的天津至潍坊高铁控制性工程——津潍高铁东营黄河公铁大桥工程实现试桩首钻。在安徽,由中国中铁施工总承包的全国首条跨省城际铁路——滁(滁州)宁(南京)城际铁路正式进入热滑试验。在广西,由中建集团旗下中建八局参与建设的大新至凭祥高速公路正式建成通车……

电网电力重大项目“跑起来”。在浙江,500千伏乔司变电站改造工程正式开工,为±800千伏白鹤滩—浙江特高压直流工程高端系统送电做好准备;中国能建浙江火电承建的温州瑞安1号海上风电项目陆上计量站工程正式开工。此外,福州—厦门、驻马店—武汉等

特高压工程和浙江泰顺、江西奉新等抽水蓄能电站正在开工建设……

“当前,国家电网抓住开局关键期,全方位发力服务稳经济促发展,助力冲刺‘开门红’。”国家电网公司相关负责人称,今年推进能源清洁低碳转型、提高电力保供和服务能力等仍是电网投资重点领域,包括特高压电网、现代智慧配电网、抽水蓄能电站等重大项目的建设将提速。

国资委秘书长彭华岗近日表示,要加快推进中央企业“十四五”规划确定的1400项重大投资项目建设进度,其中包括中国海油深海一号二期工程、国家电投防城港核电项目、多家电网电力企业参与风光大基地项目等,力争能够形成更多的实物工作量。

专家指出,央企重大投资加速落地、重大项目“上马”推进,将成为经济复苏的有力支撑。“2023年乃至未来三年内主基调仍然是加

强基建项目统筹谋划,加大基建投资力度,更为强烈的基建投资需求有望释放。”国信证券建筑行业分析师任鹤称。

加码新基建投资

抢抓“适度超前开展基础设施投资”机遇,一批以先进技术为导向的工程项目陆续开工、投产。

中国移动哈尔滨数据中心三期工程正加快推进。该数据中心是中国移动在东北地区算力网络的中心节点。未来这里将建设成为技术先进、绿色节能、安全可靠、世界一流的数据中心,成为建设北方数据中心重要载体、承载龙江数字经济发展的“新基座”。

中建四局承建的中国电信粤港澳大湾区5G通信枢纽一期土建工程近期正式开工。(下转A03版)

新华网溯源中国“种子计划”启动

● 新华社北京2月12日电

2023乡村振兴与产业帮扶大会暨新华网溯源中国“种子计划”启动仪式12日在北京举行。

新华通讯社社长傅华表示,新华网溯源中国“种子计划”是新华社助推乡村振兴的重要举措。新华网联合300多家“溯源中国”产业链矩阵伙伴发起此项行动,以数字经济赋能乡村振兴,助力打造可信品牌,培育致富“种子”,惠及民生消费,去年累计拉动农产品帮扶销售达84亿元,受到农民朋友热烈欢迎,赢得社会广泛赞誉。面向未来,新华社将充分发挥新闻传播优势、国家高端智库优势、技术赋能优势、品牌推广优势等,为乡村振兴战略提供有力支持。

国家乡村振兴局局长刘焕鑫表示,在新华社有力指导下,新华网举办此次活动,助力各地打造乡村产业可信品牌,培育致富“种子”,对推动乡村产业高质量发展、促进农民持续增收具有十分重要的意义。深化品牌建设,推动脱贫地区帮扶产业高质量发展,要加强要素支撑,筑牢乡村产业品牌发展基础;注重融合发展,彰显乡村产业品牌特色价值;强化联农带农,助力农民增收致富。

据了解,2022年新华网推出了首届乡村振兴与产业帮扶大会暨溯源中国“种子计划”活动,36个区域公用品牌、125家企业品牌及5065个产品品牌获得了品牌赋能,活动帮助撮合农产品出村进城,通过“百县千品进首都”产销对接、系列专题优品品鉴会、百家景区集体入驻溯源中国平台等丰富多样主题内容,为消费者带来可信优质产品。

真实反映资产质量 从严把握分类标准

商业银行金融资产风险分类办法出炉

■ 商业银行应对承担信用风险的全部表内外金融资产开展风险分类 ■ 非零售金融资产风险分类应以评估债务人的履约能力为中心 ■ 对重组资产设置重组观察期,不得低于1年

● 本报记者 赵白执南 王方圆

2月11日,中国银保监会、中国人民银行发布《商业银行金融资产风险分类办法》。《办法》将风险分类对象由贷款扩展至承担信用风险的全部金融资产,强调以债务人履约能力为中心的分类理念。《办法》提出,对于暂时难以掌握风险状况的金融资产,商业银行应从从严把握分类标准,从低确定分类等级。

银保监会、人民银行有关部门负责人表示,《办法》旨在进一步推动商业银行准确识别风险水平,做实资产风险分类,有利于银行业有效防范化解信用风险,提升服务实体经济水平。

扩展风险分类对象

上述负责人介绍,《办法》将风险分类对象由贷款扩展至承担信用风险的全部金融资产,提出金融资产、重组资产的风险分类要求,加强银行风险分类管理,并明确监督管理要求。

根据《办法》,商业银行应对表内承担信用风险的金融资产进行风险分类,包括但不限于贷款、债券和其他投资、同业资产、应收款项等。表外项目中承担信用风险的,应按照表内资产相关要求开展风险分类。

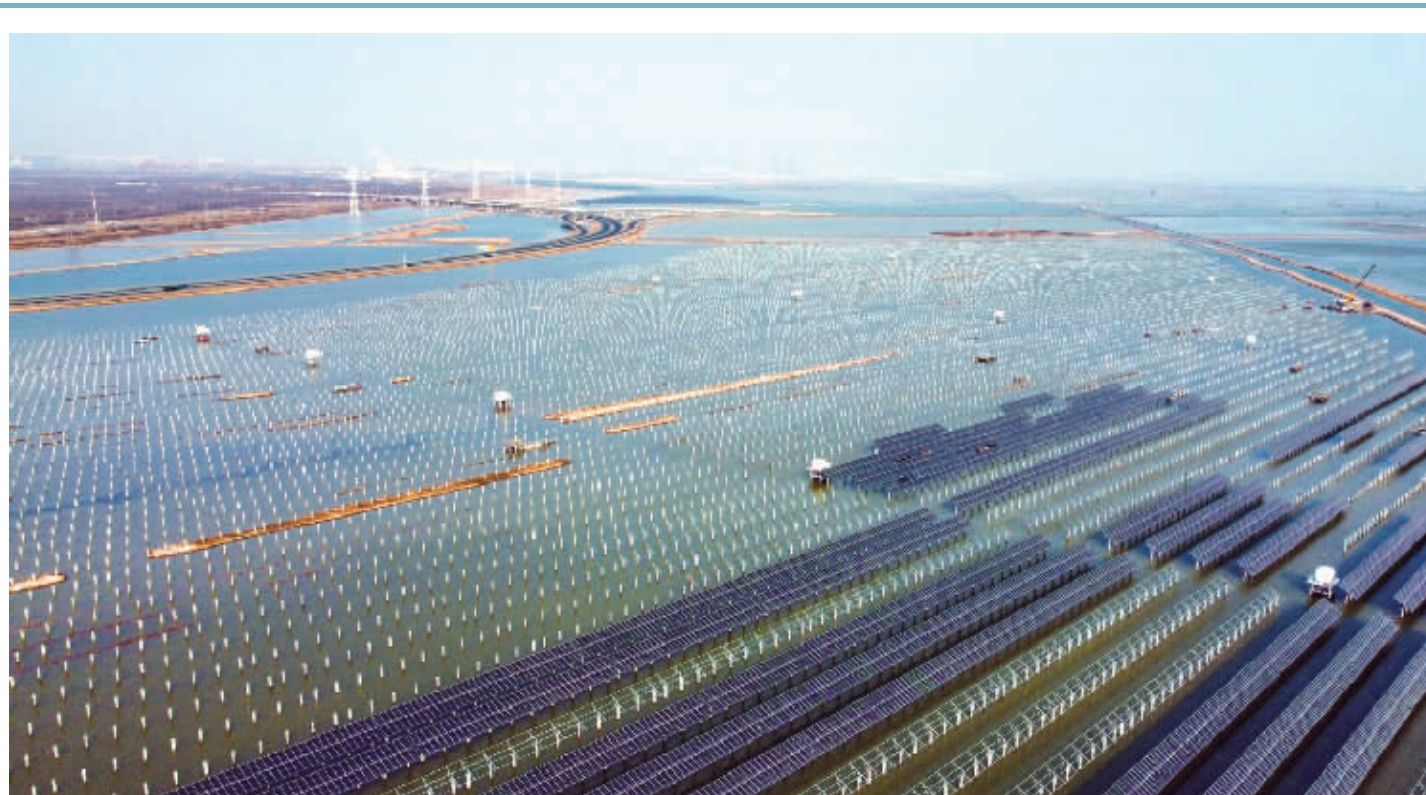
《办法》明确,金融资产按照风险程度分为五类,分别为正常类、关注类、次级类、可疑类、损失类,后三类合称不良资产。商业银行对投资的资产管理产品或资产证券化产品进行风险分类时,应穿透至基础资产,按照基础资产风险状况进行风险分类。对于以零售资产、不良资产为基础资产的信贷资产证券化产品,分层的信贷资产证券化产品以及其他经银保监会认可的产品,商业银行应在综合评估最终债务人风险状况以及结构化产品特征的基础上,按照投资预计损益情况对产品进行风险分类。

“随着金融市场发展,银行业综合经营步伐加快,非信贷资产在银行资产中占比上升较快,部分银行非信贷类资产比重超过一半,资产的风险特征也发生较大变化。”招联金融首席研究员董希淼说,《办法》借鉴国际规则并结合国内监管实践,进一步拓展风险分类对象,有利于更准确地识别信用风险,更真实地反映资产质量。

以债务人为中心进行风险分类

“根据现行《指引》,风险分类以单笔贷款为对象,同一债务人名下的多笔贷款分类结果可能不一致,既可以是正常类、关注类,也可以分为次级类、可疑类或损失类。”上述负责人表示,准确分类是商业银行做好信用风险管理的基础,商业银行应严格按照《办法》要求开展风险分类,并根据债务人履约能力以及金融资产风险变化情况,及时、动态调整分类结果。

上述负责人表示,借鉴巴塞尔委员会《审慎处理资产指引》相关概念,考虑到对客户公司治理和财务数据相对完善,《办法》要求商业银行对非零售金融资产进行风险分类时,应以评估债务人的履约能力为中心,债务人在本行债权超过10%分类为不良的,该债务人在本行所有债权均应分类为不良。(下转A02版)



天津全力推进重点项目建设

近日,天津市公布2023年重点建设项目共673个,总投资达1.53万亿元。新年伊始,建设中的部分重点项目现场塔吊林立、机器轰鸣,建设者们用十足的干劲儿为经济高质量发展注入热活力。图为建设中的天津滨海新区龙源海晶盐光互补项目(无人机照片)。(新华社图文)

把好“入口关” 压严压实中介机构责任



● 本报记者 管秀丽

从提高“可批性”到保证“可投性”,从做好信息披露“填空题”“选择题”到答好“论述题”,从部分机构“任性撤单”“带病闯关”到全方面归位尽责……全面注册制下,中介机构正主动归位尽责,逐渐形成具备与注册制相匹配的理念、组织和能力。

在提升资本市场包容度的同时,全面注册制也对“看门人”提出了更高要求,需要对企业信息披露的真实性、准确性和完整性作出审查和判断,并确保项目的“可投性”。市场预期,中介机构前移把责任,提升投研能力主动归位尽责,将有效护航全面注册制改革平稳落地。

申报即担责

注册制改革是放管结合的改革。压严压

实中介机构责任成为全面注册制改革的重要着力点。

在优化发行上市审核制度方面,此次改革将发行上市申请文件“受理即担责”调整为“申报即担责”,以进一步压实发行人和中介机构责任,引导市场各方归位尽责。

“申报即担责”,即明确自发行上市申请文件申报之日起,发行人及其控股股东、实际控制人、董事、监事和高级管理人员以及相关保荐人、证券服务机构及其相关人员即承担相应的法律责任。“特别是要用好现场检查、现场督导等手段,坚持‘申报即担责’的原则,发现发行人存在重大违法违规嫌疑的,及时采取立案稽查、中止审核注册、暂缓发行上市、撤销发行注册等措施。”证监会有关部门负责人表示。

业界认为,“申报即担责”意味着中介机构的把关责任前移,在“入口关”提高上市公司申报质量。摩根士丹利证券总经理钱菁表示,在尽职调查当中,投行需更好发挥“看门

人”作用。未来,券商投行需从企业是否满足监管要求、是否符合上市条件、是否符合信息披露要求、是否符合尽调规则等多个角度对尽调工作进行整体统筹把关。

同时,改革进一步明晰中介机构责任,将保荐人对发行上市申请文件的“全面核查验证”要求调整为“审慎核查”。总结实践中运行效果良好的现场督导制度,扩大督导对象范围,由保荐人扩展至相关证券服务机构,并明确其配合义务。

“‘审慎核查’的调整有利于厘清证券公司、会计师事务所、律师事务所等中介机构的责任边界,形成各司其职的机制,在保障发行人质量的前提下推进全面注册制改革。”川财证券首席经济学家、研究所所长陈雳表示。

在业内专家看来,发行上市审核制度的种种优化,反映出监管能力和效能的提高,将有效压实中介机构责任。“通过一系列制度安排进一步明晰了中介机构的职责边界,强化了中介机构勤勉尽责意识,将发行人质量的把关责任真正交给中介机构,促使其把好‘入口关’的第一道防线。”申万宏源首席市场专家桂浩明说。(下转A02版)

交易所债券做市业务首周运行稳健

● 本报记者 李梦扬

交易所债券做市业务自2月6日启动以来,首批12家券商展业已满一周。“在债券做市首周,公司为数十只债券提供做市服务,业务初期以稳健为主,日均成交额数亿元。”申万宏源债券做市业务负责人顾宗源在接受中国证券报记者采访时表示,后期,公司将加大对国家重点支持行业债券的做市与报价,更好服务实体经济。

业内人士表示,交易所债券做市业务的开展将有助于提升债券市场稳定性,债券流动性和定价效率也有望在一定程度上得到改善。

更好服务实体经济

“目前做市债券数量上信用债相对较多,但是交易量上还是利率债较为活跃。”顾宗源说。根据深交所发布的基准做市品种清单,以最新一期清单为例,包含186只债券,涵盖国债、地方债、政策性金融债、政府机构债和信用债等主流债券品种。上交所方面,首批做市标的主要包括利率债和高等级信用债基准做市品种。

顾宗源表示,在做市业务初期,公司将按照交易所做市券名单,选取信用资质较好,市场流动性较高的债券品种做市,做到全期限利率债与信用债的品种覆盖。后期,公司将加大对国家重点支持行业债券的做市与报价,更好地服务实体经济。(下转A03版)

A02 | 财经要闻



农业农村部:正抓紧编制加快建设农业强国规划

A04 | 公司纵横



万科A拟非公开发行募资不超过150亿元