



新华通讯社主管主办  
中国证监会指定披露上市公司信息  
中国保监会指定披露保险信息  
中国银监会指定披露信托信息  
新华网网址: http://www.xinhuanet.com



中国证券报微信号  
xhszqb



中证公告快递  
App



CHINA SECURITIES JOURNAL

A 叠 / 新闻40 版

B 叠 / 信息披露36 版

金牛基金周报16 版

本期 92 版 总第 6665 期

2016 年 7 月 11 日 星期一



中国证券报微博  
http://t.qq.com/zgzb



金牛理财网微信号  
jinnlicai

更多即时资讯请登录中证网 [www.cs.com.cn](http://www.cs.com.cn)

更多理财信息请登录金牛理财网 [www.jnlc.com](http://www.jnlc.com)



## 楼市成交降温 开发贷收紧

### 激进拿地房企资金链压力陡增

分析人士认为,随着热点城市房地产调控政策收紧,即使春风得意的房企也要注意避免陷入资金困局。尤其是实力有限而又高溢价拿地的房企,更可能面临资金链断裂或债务违约的风险。



## 煤焦钢期货: 探寻供给侧改革的温度计

作为企业避险诉求及市场看法综合投射的场所,期货市场对供给侧改革不断作出信号反馈。在煤焦钢尤其是钢铁产业方面,以钢材为代表的供给侧改革核心品种已经经历了一轮过山车行情,目前维持较高价位震荡。

A03

A04

# 退市制度进阶 市场生态改善

□本报记者 费杨生 王小伟

欣泰电气将成为中国资本市场第一家因欺诈发行而被退市的上市公司,这释放了资本市场“强监管”法治化、市场化、常态化的信号。专家表示,退市制度是资本市场的净化器。严格落实并适时完善退市制度,有利于提高上市公司质量,增强资本市场有效性,从而更好地保护投资者合法权益。

## 完善退市制度

从因财务指标不合格而退市,到因重大违法行为而退市,退市制度正在不断完善。证监会相关人士介绍,我国退市制度于2001年正式启动。2014年10月,证监会发布实施《关于改革完善并严格实施上市

公司退市制度的若干意见》,明确了重大违法公司强制退市制度,其中重大违法包括欺诈发行、重大信息披露违法两大方面。2001年以来,中国证券市场主动退市的公司约40家,强制退市的约50家,多数强制退市公司主要是因为财务指标不合格。

今年之前,退市主要是因为触碰退市的财务指标红线。今年以来,退市制度进入新阶段。2016年3月,\*ST博元成为中国证券市场首家因触及重大信息披露违法情形被终止上市的公司;7月,欣泰电气将成为第一家因欺诈发行而退市的上市公司。

证监会主席刘士余上任伊始就强调“依法监管、从严监管、全面监管”理念。证监会官员多次强调,绝不放过任何一个涉案主体、绝不放过任何一项违法失职行为、

绝不放过任何一项需要承担的法律責任。

可以预期,未来退市将成为一种常态。公开资料显示,目前约有20家上市公司因为信披违规等原因被立案调查。一旦被确认为存在重大违法行为,上市公司将退市。此外,根据6月发布的《上市公司重大资产重组管理办法》修改稿,监管层拟严堵曲线借壳,严防空手买壳。这意味着通过借壳等方式规避退市将受到遏制,主动或被动退市的公司可能增多。

中国社科院金融研究所金融市场研究室副主任尹中立认为,对欣泰电气欺诈发行上市严惩体现了新的监管思路。从全球资本市场发展规律来看,这种从严监管的趋势无疑是正确的。刚性的强制退市彰显了监管层净化资本市场的决心,同时表明监管层对信披违法、欺诈发行等行为

严格执法的常态化。

南开大学金融发展研究院教授田利辉认为,从严监管还体现在对诸多主体进行处罚上。信息披露、欺诈发行类案件涉及违法主体类型众多,发行人和相关中介机构都要承担相应的责任。欺诈发行严重动摇了投资者信心,损害了投资者利益,破坏了证券市场赖以生存和发展的信用基础以及“三公”原则,影响证券市场发挥资源优化配置的重要作用。

## 更好地保护投资者权益

尹中立表示,从欣泰电气的案例来看,监管部门向“退市难”开刀的趋势已经显现。在“强监管”模式下,不合格就可能退市将成为市场的一个预期。(下转A02版)

# 6月CPI同比涨幅重返“1”时代

## 下半年物价有望保持温和态势

□本报记者 倪铭娅

国家统计局最新数据显示,6月CPI同比上涨1.9%,比上月回落0.1个百分点,时隔4个月后重返“1”时代。6月PPI同比下降2.6%。CPI同比涨幅已连续两个月下降,主要原因在于食品价格的回落,尤其是鲜菜和鲜果价格降幅明显。6月鲜菜价格同比下降6.5%,近一年半来首次出现负增长,影响6月CPI下降约0.15个百分点;鲜果价格同比下降3.4%,影响CPI下降约0.06个百分点。上半年CPI同比上涨2.1%,整体运行平稳。分析人士表示,展望下半年,受多重不确定因素影响,CPI虽面临一定的上行压力,但总体来看,物价仍有望保持温和态势,既不存在明显的通胀压力,也没有跌入通缩的风险,为政策调

控留足空间。

短期来看,CPI面临一些上行压力。首先,受此次洪灾影响,蔬菜、水果等农作物价格将出现上涨,推高短期CPI。一些养殖场被淹,猪肉供给减少,“猪周期”高位运行时间可能延长。大米等粮食减产,粮价面临上涨压力。预计7、8月份CPI受影响程度较大,三季度CPI同比涨幅可能重回“2”时代。其次,近期钢铁、棉花等国际大宗商品价格大幅上行,国内工业上游的资源、能源等输入端价格回升,推动工业领域价格上行,并在未来逐步传导至居民消费价格领域,输入型通胀压力增加。

但总体上看,此次洪灾对下半年物价影响有限。一是蔬菜供应周期较短,难以对CPI构成趋势性上涨压力;二是在生猪养殖户补栏积极性提高的背景

下,下半年猪肉价格上涨空间有限,叠加消费淡季及高基数效应,猪肉价格同比增速有望继续回落;三是主要粮食当前库存处于高位,粮食价格上涨空间有限。

输入型通胀对物价的影响也不大。在供给侧改革背景下,未来投资需求可能继续放缓,对大宗商品价格水平的提升构成一定压制。此外,由于国际市场需求同样疲软,大宗商品价格近期虽有反弹,但整体来看,年内反弹幅度有限。

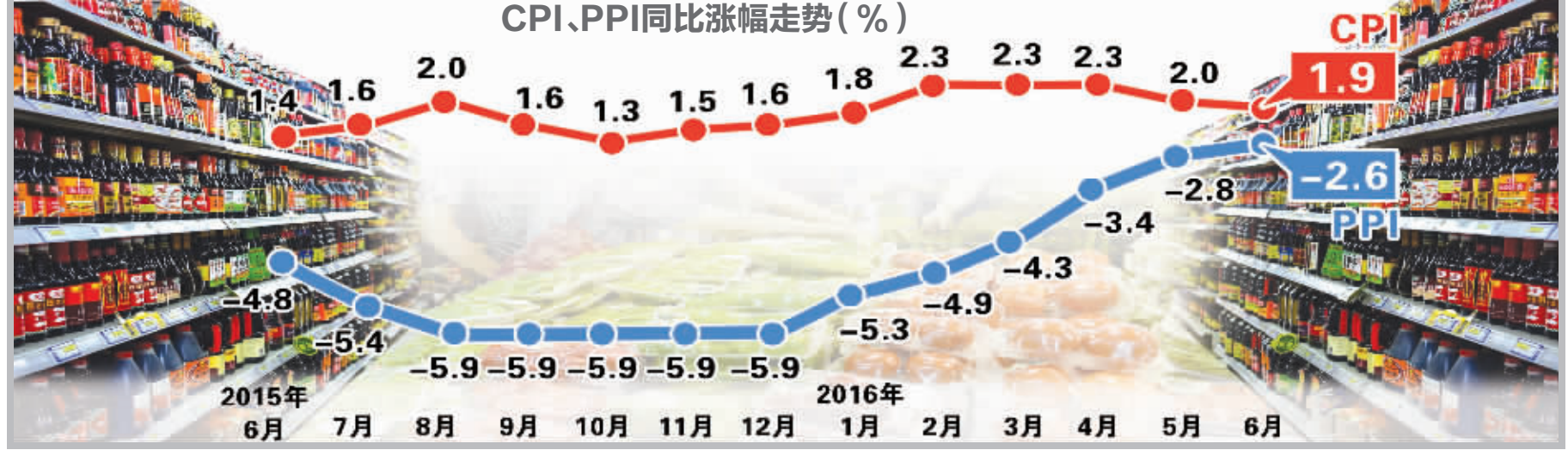
此外,非食品价格因素对物价的影响也较小。在经济增长放缓形势下,今年住房租金价格上涨幅度已不如往年,水电燃料等资源品价格虽较去年出现一定程度的上涨,但全年大幅上涨的可能性较小。在整体需求偏弱的情况下,工资水平如继续上行,可能会影响物

价,推动CPI涨幅可能高于去年,但全年CPI同比水平超过3%的预警线仍有难度,全年仍处于较低水平。

温和通胀有望成为下半年主基调,从而为未来宏观调控留足空间。前期稳健货币政策和积极财政政策的效果正在持续显现。未来货币政策应继续灵活适度,货币工具应注重定向、有效。在经济下行压力仍大的背景下,进一步降准的概率仍然存在,也可通过MLF、SLF等手段释放流动性,整体流动性状态会比较平稳,货币政策或因为汇率问题掣肘,降息空间不大,但短期经济增长问题仍是货币政策第一调控目标。

分析人士指出,财政政策应更加积极。财政收支矛盾的问题依然存在,积极财政政策仍需要PPP、专项金融债、产业引导基金等准财政政策的配合。

制图/尹建 数据来源/国家统计局网站



# 8月大限将至 私募保壳热度降低

□本报记者 徐文擎

中国基金业协会上周两次在其微信公众号上发出提示,提醒相关私募基金管理人尽快落实《关于进一步规范私募基金管理人登记若干事项的公告》相关展业要求。8月1日“大限”将至,私募“保壳”之战进入到最后阶段。

## 私募产品发行量大增

根据《公告》,两类私募基金管理人“生存堪忧”。2月5日前已登记不满12个月且尚未备案首只私募基金产品的私募基金管理人,在8月1日前仍未备案私募基金产品的,中国基金业协会将注销该私募基金管理人登记;2月5日前已登记满12个月,且在5月1日前已补提法律意见书或提交首只私募基金产品备案申请的私募基金管理人,8月1日之前仍未同时通过法律意见书且完成首只私募基金产品的备案,协会将注销该私募基金管理人

登记。

根据银河证券“私募汇APP”的数据,私募基金管理人的月度增量和私募基金的月度增量呈现“两重天”之势。截至7月4日,基金业协会已登记私募基金管理人24562家,已备案私募基金37239只。自“5·1”后,私募基金管理人的数量呈急剧下跌后再缓慢增长的态度,但私募基金产品数量呈急剧增长后再平稳上行的态势。4-7月(截至7月4日),私募基金管理人的数据分别为26053、24261、24554和24562家,而私募基金产品数量为31910、34175、36613和37239只。

基金研究人士分析,“5·1”首次“大限”后,一批不达标的私募基金管理人被集中清理。在监管部门表明盲目“保壳”无意义的态度后,随后登记的私募管理人只会越发谨慎,会在综合评估自身实力后才做出决定。不具备生存实力而匆忙“保壳”的私募管理人考虑到成本、收益等因

素或选择退出市场,所以才会出现管理人数量月度增量递减的情况。

同时,备案的私募基金产品数量出现5月大增、6月平稳、7月再度大增的情况。剔除和聚投资、映雪投资、朱雀投资、鹏扬投资、展博投资等知名私募集中多只产品的因素外,也显示可能有部分私募基金管理人在做“最后的挣扎”。这种“备案遇冷、发行火爆”的场面与春节后“备案火爆、发行遇冷”的局面完全相反。

公开数据显示,“5·1”大限之后,2000余家“壳”私募基金面临被注销的危机,500余家补提法律意见书和600余家补提交首只私募基金产品备案申请的私募基金管理人获得3个月的缓冲期,但如果8月1日之前仍未通过法律意见书且完成首只私募基金产品备案,仍将难逃被注销的命运。银河证券基金研究中心总经理胡立峰认为,5月1日未通过的再宽限到8月1日,如果8月1日还未通过,说明这家私募基金管理人的确是空“壳”了。

## 盲目保壳热度降低

“申请备案产品、出具合格法律意见书、考基金从业资格、做各种各样的业务风险隔离……一轮轮合规流程下来,对于尚未具备规模效应的草根私募来说,简直要脱三层皮。”上海某券商私募机构部人士表示,“就我和同业交流的情况来看,咨询的多、委托的少,再加上各种成本计算,到后来不仅是我们,可能连私募自己盲目‘保壳’的热情都减弱了。”

基金业协会数据显示,截至1月底,未展业的私募基金管理人数量超过1.7万家,占已登记总量的69%。6月底,未展业的私募基金管理人数量仍接近1.5万家,占已登记总量的60%。

“基金业协会、券商、场地租赁费、律师费等都是开销。尤其是律师费,月度、季度、年度都要出具相应的律师意见。”深圳某小型私募机构人士表示,监管加强,同时市场震荡不休,(下转A02版)

A 叠 / 新闻40 版  
B 叠 / 信息披露36 版  
金牛基金周报16 版  
本期 92 版 总第 6665 期  
2016 年 7 月 11 日 星期一



中国证券报微博  
http://t.qq.com/zgzb



金牛理财网微信号  
jinnlicai

## A08 海外财经

## 美股逼近历史新高 企业业绩成焦点

上周五公布的美国非农就业数据好于预期,减轻了市场对美国经济放缓的担忧,美股三大股指大幅上涨,标普500指数距历史新高仅一步之遥。不过,分析师认为,乐观就业数据不会成为华尔街的“游戏改变者”,未来要摆脱区间震荡格局,需要企业业绩取得实质性改善。

## A09 公司/产权

## 光伏类上市公司中期业绩可期

截至10日,沪深两市18家光伏类上市公司中,有8家发布了中期净利润预告,其中7家预计同比增长(含预增、扭亏、续盈、略增),1家预减。业绩增长的原因是行业获政策支持,景气度向好,公司主营业务收入增长。

## A11 市场新闻

## 先知者做局赚钱 后觉者低吸跟进

券商自营部门人士表示,目前这一轮行情可能延续一段时间,因为近期的确有增量资金入场。这些资金可能来自前期仓位较轻的投资者,也有保险资金、杠杆资金和江浙系游资。部分先知先觉的资金可能已做好局,就等靴子落地之后赚钱了。

## A12 数据/信息

## 1286只A股股价超越3097点 64只个股创历史新高

虽然上证综指距离2月底以来反弹最高点3097点仍有一段距离,但沪深两市共有1286只股票率先突破了3097点位置(前复权),占全部A股的44.75%,其中有64只股票刷新历史新高。在这1286只强势股票中,新兴产业相关板块的强势股仍较多,同时蓝筹板块“奋起直追”。

## 金牛基金周报

## 并购基金“僵尸”遍地 “PE+上市公司”模式遭遇拷问

近日,部分筹备已久的并购基金因长期没有取得进展而被交易所问询,从而引发各方关注。与此前上市公司热情牵手PE机构相比,一大批“僵尸基金”的出现开始成为资本市场的独特景象,被资本市场炒热的“PE+上市公司”模式遭遇发展的瓶颈。



中国证券报·中证网 路演预告

**华远地产股份有限公司**

**配售 A 股股票网上说明会**

时间:7月11日(周一) 14:00-15:00

网址:[www.cs.com.cn](http://www.cs.com.cn)

<p>国内统一刊号:CN11-0207</p> <p>邮发代号:1-175 国外代号:D1228</p> <p>各地邮局均可订阅</p> <p>北京 上海 广州 武汉 海口 成都</p> <p>沈阳 西安 南京 长春 福州 长沙</p> <p>重庆 深圳 济南 杭州 郑州 昆明</p> <p>合肥 乌鲁木齐 南昌 石家庄 哈尔滨</p> <p>太原 无锡同时印刷</p>	<p>地址:北京市宣武门大街甲 97 号</p> <p>邮编:100031 电子邮件:zzb@zzb.com.cn</p> <p>发行部电话:63070324</p> <p>传真:63070321</p> <p>本报监督电话:63072288</p> <p>专用邮箱:yjcg@xinhua.cn</p> <p>责任编辑:李若愚 版式设计:毕莉雅</p> <p>图片编辑:刘海洋 美 编:马晓军</p>
--	---