

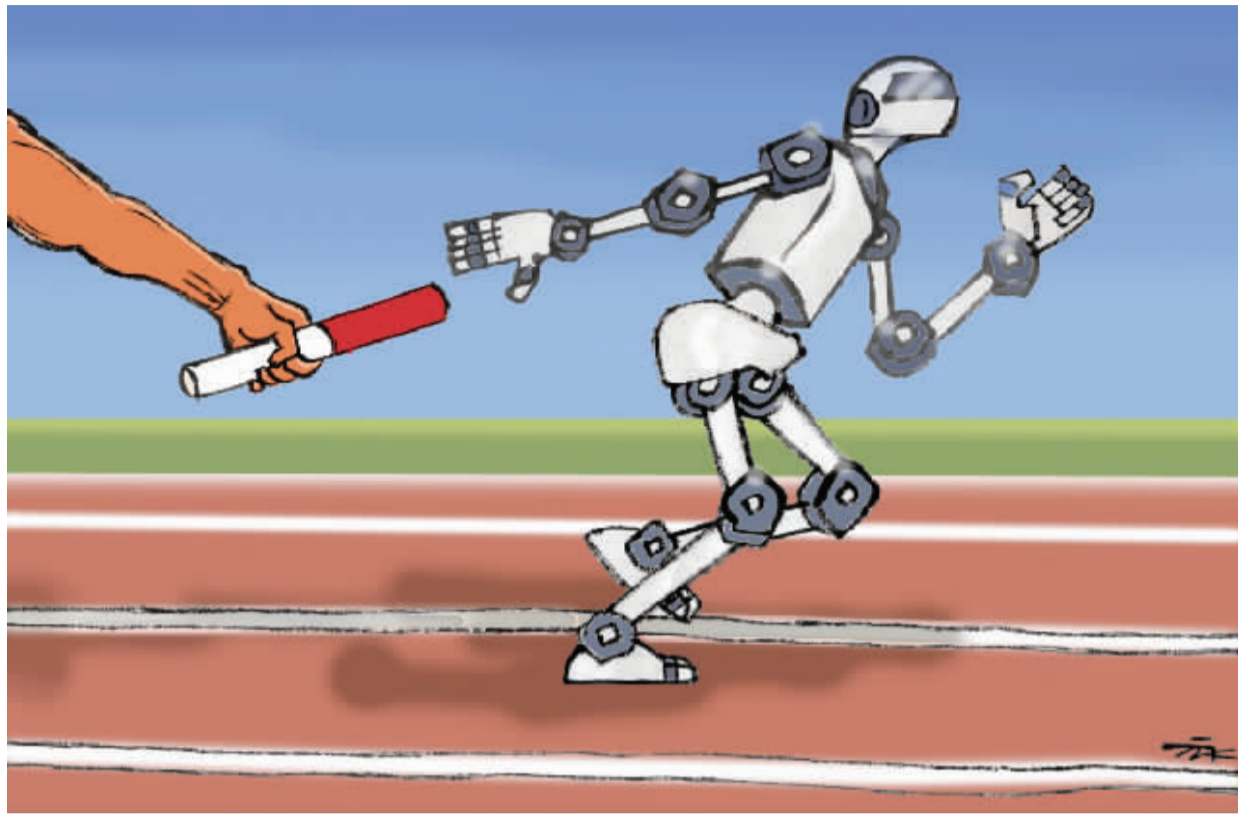
热点直击

布局机器人概念基金机会多

□李艺菲

本周,为期四天的中国国际机器人展览会在上海举办。此次参展企业涵盖四大家族的KUKA机器人、日本安川电机及国内领先机器人厂商,包括新松机器人、广州数控、新时达等,展品丰富多彩,工业机器人、服务机器人应有尽有。作为世界四大机器人展之一,此次展会在A股市场掀起新一轮机器人概念热潮,华工科技、黄河旋风等30多只概念股呈现大单资金净流入态势。近年来,伴随着政府出台的一系列优惠政策,国内机器人产业得到迅猛发展,截至目前,中国已连续三年成为全球最大工业机器人市场。随着“人口红利”的逐渐减少和国家政策扶持力度的增加,今年国内工业机器人市场有望保持20%以上的增长。提前布局机器人概念股的基金,有望在下半年获得更多机会。

目前,我国中高端机器人市场基本由外资企业垄断,外资企业生产的工业机器人占到国内工业机器人市场总销售份额的90%左右。内资企业面对领先企业在技术、价格和品牌上都不具有明显优势。仅有那些在机器人领域打拼多年、技术储备丰厚、步入成长期且具备对抗“外敌”的核心竞争力的老牌龙头企业,以及打通新老业务衔接且快速形成自身优势的新入行企业,具备相对良好基本面条件和成长空间。这一类企业也率先成为基金今年一季度重仓配置



漫画/万永

对象。金牛理财网数据显示,今年一季度共有130只开放式主动股混型基金重仓配置25只机器人概念股。大族激光获得22只基金重仓配置。均胜电子和康力电梯各获得13只基金重仓持

有。华中数控也出现在12只基金前十大重仓股名单中。

整体来看,博时卓越品牌混合(LOF)持有机器人概念股集中度最高,达10.73%。不过,该基金仅持有东方精

工一只概念股。公司主要从事瓦楞纸箱多色印刷成套设备制造,市场占有率居首。今年以来,不断进行海外并购加速全球资产配置,外延式发展预期良好。汇丰晋信智造先锋股票重仓配

观市

上投摩根基金 延续进二退一上涨趋势

在经历A股未能纳入MSCI、美联储加息会议、英国脱欧公投等系列事件后,6月A股最终收红,市场企稳迹象明显。在布局方向上,中小创成为反弹先锋,前期涨幅较小的计算机、传媒、军工等板块取代锂电池、新兴电子板块领涨市场。展望后市,进入下半年,市场积极因素增多,如深港开通、养老金入市等,预期行情有望延续进二退一的上涨趋势。中期来看,仍相对看好新兴行业中的优质成长公司。

农银汇理基金 指数无系统性风险

主题轮动及次新股炒作体现出较高的市场风险偏好,近期受管理层关注相关风险并有所抑制,偏好逐渐降低有向大盘股等切换的趋势。7月宏观流动性预期改善及减持解禁高峰结束,若后续逐渐披露的创业板业绩符合预期,预计指数无系统性风险。从小盘相对估值来看,当前位置处于合理区间上沿,小盘股无明显相对优势,风格上或偏于均衡,后续关注中报业绩预期较好的行业及标的,同时关注博弈弹性较好的券商板块。

汇添富基金 7月维持偏谨慎观点

虽然市场对7月预期较高,G20会议之前基本面利空因素很少,但市场也许面临的风险要大于机会。其一,英国脱欧是一个长期因素,也许意味着过去多年全球经济一体化政策的调整,全球市场仍会面临许多不确定性。其二,A股市场估值仍处高位,两市上市公司PE中位数超60倍,也正是在这种背景下,大股东减持大幅增加,定增规模也在大幅增加,形成一定资金压力。其三,市场投机情绪高涨,特别是次新股上涨带有浓厚博弈色彩,监管机构监管力度一定会加剧。其四,经济数据看不到好转迹象,但农产品价格价格上涨明显,有可能形成一定通胀压力。因此,相比于6月,对7月市场维持偏谨慎观点。首要控制仓位,然后加大选股力度,相对看好行业处在上升期、业绩增速较快的股票,主要集中在大消费领域。

南方基金 股市接近底部区域

三季度,国内经济增长、通胀水平双双有再度走弱迹象,短期内稳增长和调结构、促转型矛盾较大,考虑未来货币增长有望继续维持较为宽松的水平,判断股市接近底部区域,大幅下跌风险有限。重点看好低估值高分红蓝筹股,以及符合转型方向的旅游、影视传媒、OLED、新能源汽车等新兴成长行业投资机会。

访谈

红土创新徐雄晖: A股仍处于去泡沫过程

□本报记者 黄莹颖

今年上半年,虽然二级市场低迷,但定增市场仍维持较高热度。对于未来定增市场,红土创新定增增灵活配置基金拟任基金经理徐雄晖表示,未来,A股整体仍处于去泡沫过程,但其中不乏一些结构性机会。去年股市大跌以后,市场估值大幅下降,上市公司也调低了定增价格心理预期,对定增市场未来整体收益有利。

徐雄晖:近年上市公司定增融资火爆背后的原因是什么?对未有哪些判断?

徐雄晖:近年来,定增火爆与上市公司及二级市场投资者均有关系。自2014年以来,实体经济日有模式面临瓶颈,国家也倡导产业转型升级,而从企业角度,转型升级的资金很难从传统的银行渠道获取,通过股权融资方式获取企业转型所需资金成了更好的融资模式。而从二级市场投资者角度来看,目前整体市场估值仍不算低,定

增提供的折价和产业资本的认可,是相比大多数二级市场投资更好的投资机会。供需双方的匹配带来近年定增的火爆。随着转型升级深化,未来这一趋势仍会延续。

徐雄晖:目前上市公司定增主要集中在哪些领域?更看好哪一类项目?

徐雄晖:统计2016年上半年定增类别,根据不同融资目的,其中融资收购其他资产、重大资产收购的配套融资和项目融资三类融资占整个定增市场的96%。行业分布来看,半导体、软件服务及媒体、技术硬件及设备三行业定增项目平均收益率最高。

徐雄晖:根据过去统计,上证指数4000点是一个显著的分水岭,在4000点以下参与定增都有所获利,点位越低,参与定增所获得收益率越大。而超过4000点参与定增,产生亏损的概率也越大。

徐雄晖:有人说“熊市做定增”,对此有哪些理解?当前市场点位是否是好的切入点?

徐雄晖:根据过去统计,上证指数4000点是一个显著的分水岭,在4000点以下参与定增都有所获利,点位越低,参与定增所获得收益率越大。而超过4000点参与定增,产生亏损的概率也越大。

徐雄晖:有人说“熊市做定增”,对此有哪些理解?当前市场点位是否是好的切入点?

养基心经

何时宜买新基金

□陆向东

今年上半年基金业绩排行榜已正式发布,不知基民是否关注到:不论是股票型基金,还是混合型基金,跻身前5名的均系设立于2015年四季度至2016年一季度的新基金。那么,买基金究竟该选新的还是老的呢?是不是新基金就一定比老基金表现出色?

“老基金净值已两元左右,甚至更高,太贵。而新发行基金只有一元,非常便宜。”这是大部分基民选择买新基金的理由。这些人之所以会如此选择则是来自于日常生活中积累的某些常识,比如商场中经常会有商品打折的现象。用固定钱去买质量与此前完全相同、数量却可以大幅增加的东西,是大部分消费者非常高兴的事情。但事实证明,如果将日常生活中积累的某些常识运用到购买基金中,却并不一定能享受到实惠。只要做一次简单的计算就可一目了然。在不考虑交

易成本前提下,A基金份额净值为1.00元,以10000元购买,则可以获得10000份;B基金份额累计净值为2.00元,用10000元购买,则可以获得5000份。假定这两只基金净值在一段时间后均上涨30%,则基金的投资收益等于净值增幅乘以总份额,基民就会发现,实际上这两只基金获利情况是完全相同的。

其实,究竟选择持有低仓位或零仓位的新基金还是高仓位的老基金,关键要看市场当前所表现状态及今后发展趋势。通常在熊市末期和牛市行情初期,由于人们尚未摆脱熊市阴影,不但部分老基金出现净赎回,就是新基金发行也会遭遇寒流,但此阶段却是购买新基金的最佳时机,这是因为老基金大都在市场处于高位时接手许多昂贵筹码,而拥有大量现金的新基金则往往可以选择投资在基本面上更出色、上档没有套牢盘的新股、次新股。由此决定,市场一旦进入上市市道后,新基金必能后来居上。

大变化的概率也会增大。

徐雄晖:去年股市大跌以来,市场估值大幅下降,这对定增市场带来哪些影响?

徐雄晖:对二级市场投资者而言,估值是投资的重要参考因素,估值下降对未来投资收益肯定是有利的。去年股市大跌以后,市场估值大幅下降,上市公司也调低了定增价格心理预期,对定增市场未来整体收益是有利的。

徐雄晖:有人说“熊市做定增”,对此有哪些理解?当前市场点位是否是好的切入点?

徐雄晖:根据过去统计,上证指数4000点是一个显著的分水岭,在4000点以下参与定增都有所获利,点位越低,参与定增所获得收益率越大。而超过4000点参与定增,产生亏损的概率也越大。

徐雄晖:有人说“熊市做定增”,对此有哪些理解?当前市场点位是否是好的切入点?

徐雄晖:根据过去统计,上证指数4000点是一个显著的分水岭,在4000点以下参与定增都有所获利,点位越低,参与定增所获得收益率越大。而超过4000点参与定增,产生亏损的概率也越大。

徐雄晖:有人说“熊市做定增”,对此有哪些理解?当前市场点位是否是好的切入点?

徐雄晖:有人说“熊市做定增”,对此有哪些理解?当前市场点位是否是好的切入点?

置三只机器人概念股,分别为天奇股份、大族激光、汇川技术,合计占净值比例达8.99%。天奇股份的物流自动化装备产业订单稳步增长支撑其全年业绩预期。大族激光则是国内激光龙头企业,自动化业务收入与利润位于国内前列,具备成长为世界级自动化系统集成商潜质。大成蓝筹稳健混合、华泰柏瑞行业领先、前海开源大安全混合等基金同样看好该股,配置比例均达到4%以上。汇川技术通过内生和外延,产品结构和客户群日趋多元化,业务已由原来的工业自动化领域拓展到新能源汽车乃至轨道交通,成长空间巨大。景顺中小板创业板精选基金配置该股比例也达5%。

从业绩表现上来看,博时卓越品牌混合(LOF)、景顺中小板创业板精选基金、大摩领先优势混合今年以来收益居前。截至7月6日,三只基金近一月净值涨幅分别达到9.11%、8.51%、7.35%,同期上证指数涨幅仅为2.84%;近半年涨幅则分别高达11.45%、12.14%、11.65%,跑赢同期大盘20个百分点。

另外,与机器人概念相关的智能制造主题基金净值也有望借力上涨。该类基金将不低于80%的股票资产投向高端制造或先进制造领域,把握行业结构性机会。其中,交银先进制造混合、长盛高端装备制造灵活配置、嘉实先进制造股票、广发制造业精选混合各期业绩表现稳居居前,投资者可重点关注。

投资有道

吃饭行情第一波 重个股轻指数成趋势

□东航金融 徐广语

截至7月6日,498只混合型偏股基金近一个月算术平均净值增长率为3.83%,基金净值保持持续增长,同期上证指数上涨2.84%,沪深300上涨1.2%,中小盘指数上涨2.12%,创业板上涨1.92%,各个板块涨幅较为均匀,个股表现抢眼,混合型基金明显跑赢大盘,个股表现较为稳定。

进入7月以后,股指如前期预料一直稳步上升,近期突破3000点重要支撑位,开始向前高3100点挑战。股指近期表现主要受到以下方面影响:其一,6月风险点持续释放,英国确定脱欧,当日外围市场大幅震荡,英镑重挫,美元、黄金价格飙升,但由于之前A股市场已震荡寻底,风险释放充分,当日出现企稳反弹,提振市场信心;其二,近期黄金、美元避险资产大幅上涨,带动A股有色金属板块快速反弹,金属板块大部分属于中等权重个股,对于指数有很大提振作用;其三,南海争端近期加剧,带动军工股上扬,军工个股属于前期跌幅较大板块,受到消息影响开始企稳;其四,5月指数再次震荡下跌,与前期下跌性质不同,5月下跌主要是杀估值行情,个股估值水平快速回落,目前估值去泡沫基本进入尾声,展开新一轮反弹;其五,近年来,7月一般是风险时间较少时间节点,过了年中节点,一般会走出平稳上涨行情,但行情持续性一般不佳。

近一个月,较大一级行业涨跌互现,前期跌幅较广的行业出现快速反弹,其中国防军工上涨18.17%,有色金属、食品饮料分别上涨9.59%、9.28%。国防军工为前期跌幅较大行业,本轮行情保持强势上涨。另外,外圆行业较大,导致黄金价格大涨,有色金属受到带动大幅上扬,食品饮料行业也是抗风险能力较强品种。同时,交运、传媒行业继续下跌,分别下跌0.84%、1.92%。目前,市场行业出现分化,且轮动较快,银行、房地产、钢铁等行业保持弱势,但未来轮动仍有补涨机会。

中国时报:对未来一段时间A股市场有哪些判断?

徐雄晖:未来,A股整体仍处于去泡沫过程。根据最新数据测算,截至2016年7月1日,全A股整体的PE、PB估值分别比过去十年历史均值高52%、28%,离熊市底部差距更大。但部分价值股,估值已进入可投资区间。比如中证800指数,目前整体PE和PB比过去十年分别溢价5%、折价13%。因此判断,未来A股整体仍处于一个去泡沫过程,但其中不乏一些结构性机会。

中国时报:对投资定增项目有哪些成功经验总结?

徐雄晖:未来,我们的定增项目将更多地依托深创投产业背景和研究资源。2013年至2015年,深创投参与定向增发平均收益率分别为49%、126%和47%。从过往成功项目来看,最重要的经验有两点,一是需要对产业有深刻理解,能大致预判产业未来关注三年的发展趋势;二是在市场关注相对低的领域中积极寻找机会,对市场短期过热项目保持警惕。

定要慎重对待。首先是因为基金公司最主要的收益来自于基金的管理费,而这项费用又是按一定比例同基金发行规模直接挂钩,因而,各家基金公司必然会选择当某类投资品种赚钱效应有了较为充分体现时,发行与之相对应的品种,同时发动强大的宣传攻势相配合,从而促进基金发行规模。如果基民在此阶段发现整个市场都处于股价与实际价值严重背离状态,对场外投资者吸引力大大降低,甚至政府为抑制过热经济和过高的通胀,正着手调控货币政策,一次次提高存款准备金率甚至是存贷款利率,则必须警惕市场行情已逆转,新老基金皆不宜再买入,及时撤退资金,规避正在逼近的熊市风险才是上策。如,2009年曾经被称为“指数基金年”,当年指数基金发行数量甚至超过自2002年该品种诞生起至2008年全部发行的总和。但如果在该品种发行最狂热的阶段也就是2009年7月初至8月初,买入某基金公司发行的沪深300指数基金,则势必将承受熊市所带来的大幅度亏损和巨大心理压力。

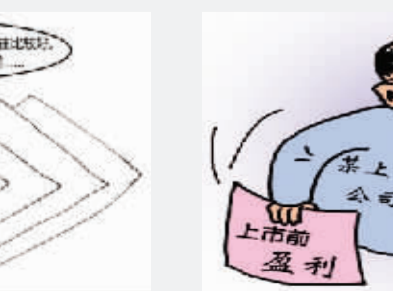
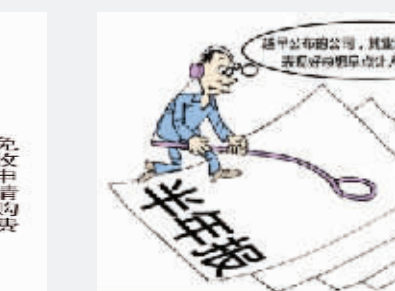
498只开放式混合型基金近一个月平均表现为3.83%,基金表现优于指数。近一个月单位净值增长率排名第一的为华商未来主题,涨幅为14.80%。第二名是中海消费主题精选,涨幅为18.04%。第三名为金鹰核心资源,涨幅达14.35%。这几只基金良好的表现和行业属性较为一致,主要是与中小盘和有色金属个股有关,金鹰核心资源已连续两个月上榜。

6月制造业PMI指数为50,非制造业PMI上升0.6至53.7,6月制造业PMI原材料价格进一步回落,非制造业PMI销售价格上升0.8,进入扩张区间。出口订单将至收缩区间,制造业PMI新出口订单指数下降0.4个百分点。2016年5月CPI同比增速下降到2%水平。分项来看,非食品类价格增速较慢,CPI非食品价格同比仅上涨1.1%,拉低整体CPI水平,食品价格分项,猪肉价格同比上涨超30%,但鲜菜价格由于季节因素,环比开始回落。5月PPI同比跌幅继续收窄,符合预期,从上月-3.4%回升到-2.8%,上游产品价格上涨,开始传导到下游行业。

面对目前A股市场情况,笔者主要给予投资者几点建议:其一,谨慎追涨,但遇到较强回调仍可持续介入,股指在7月4日突破2950点重要关口,技术上形成W底形态,A股市场多头与W底形态均比较有效,第一目标位应该在3100点上方;其二,本轮行情持续性可能较为有限,本轮行情体现在低估值品种企稳反弹,但市场成交量放大有限,限制反弹高度,加之美国加息阴影仍在,美元变动影响力将大于英国脱欧事件,进入7月下旬风险因素仍在;其三,技术上,虽周期MACD尚未底部金叉,但绿柱已有收窄迹象,但周线级别的下跌相对于牛市上涨修复仍不充分,底部震荡进行修复的可能性加大,指数站上3100点后,有可能再度回调持续震荡,本轮行情个股机会已较好,下轮稳健行情应该在9月、10月附近。

总体而言,目前市场系统性风险大幅降低,个股行情精彩纷呈,存量资金分化行情,在底部震荡中将会一直持续,重仓选股指数是未来投资重点,也是配置优质混合基金较好时间点。

画说市场



蜂拥而设 夏明 掘金 陈定远 变脸 陈英远 稳投信心 李明新

征稿

本版邮箱 mashuang1256@126.com
这是一个基民互动园地,欢迎基民踊跃投稿。
《投资有道》欢迎专业人士介绍购买基金盈利的机会和窍门。《养基心经》欢迎读者就有关基金的话题发表真见,讲述百姓“养基”过程中的经验教训、趣闻轶事和心得体会。《画说市场》则是用漫画来评说基金。
来稿请尽量以邮件的形式。
地址:北京西大街甲97号中国证券报周末版(基金天地)
邮编:100031