

贵金属投资

美联储鸽派决议推升金价

□ 明富金融研究所 谢堃

本周市场的焦点聚焦在美联储议息会议最终结果,此前黄金已维持一周有余的窄幅震荡,等待美联储议息会议带来的方向性指引。结果美联储议息会议内容偏“鸽”派,同时美联储下调了今年的经济增长预期和明年的利率中值预期,这对美元而言无异于当头一棒,黄金则有望走出反弹行情。

美联储联邦公开市场委员会周三公布了利率决定并发表政策声明,维持关键利率在0至0.25%不变。对于市场关注的加息问题,结果显示,15位决策者认为,首次加息的适合时间在2015年,2位认为在2016年。

耶伦表示,目前尚未达到加息条件。通胀所面临的下行压力减轻,工资增速相对偏低,预计通胀率会在中期升至2%,进口物价下滑限制了通胀水平。随着就业市场改善,通胀将升向目标值。

希腊必须在6月底前偿还IMF的161亿欧元款项,这有可能使其破产和退出欧元区。齐普拉斯周三在雅典对记者表示,如果有可行的解决方案,那么落实方案的代价将由希腊政府来承担;如果没有,将对继续实施灾难性政策说“不”,并会对这样做的后果承担责任。他认为,希腊政府的建议能完全确保满足债权人机构为2015年和2016年设定的预算目标,当前没有进一步削减养老金的空间。

希腊债务问题越来越严峻,其谈判前景愈发黯淡,投资者正在规避希腊的违约风险,这间接推高了欧元区国债收益率,诸如葡萄牙和爱尔兰等欧洲非核心国家正面临至少6个月以来最严峻的融资环境。本周二,西班牙10年期国债收益率触及去年8月以来最高点2.54%,意大利10年期国债收益率达到去年10月以来的最高水平,爱尔兰和葡萄牙也面对着今年最高的借贷成本。欧元区债务融资成本的上升,加剧投资者对希腊债务问题的担忧,随着避险情绪进一步攀升,或为黄金带来做多机会。

美联储下调了今年美国经济增长预期,利率点阵图预测,首次加息之后的利率上步伐会较此前预计略微和缓,黄金因而获得支撑反弹。明富金融研究所认为,希腊与债权人无法就新救助协议达成一致的预期上升,市场避险情绪攀升,利多黄金。此外,葡萄牙和爱尔兰等国主权债券收益率已经从历史低点上涨,担忧的进一步蔓延可能提升金价。

本周白银价格维持窄幅震荡,在联储决议偏鸽派背景下,美元指数出现回落,白银或展开反弹。均线系统看,MA5金叉MA10,随着白银重心缓步上移,白银或走出向上突破行情;MACD指标快慢线零轴下方收口走平有金叉趋势,绿色动能柱已逐渐消失,KDJ指标超卖区域金叉向上发散。明富金融研究所认为,当前技术面偏多,建议投资者以逢低做多为主。

投保看台

险企倾情捧场 新型理财产品

□ 本报记者 李超

上线一年有余的跨界产品“娱乐宝”,近日再度成为舆论焦点。6月14日,娱乐宝在上海电影节期间举行一周年庆典。过去一年中,娱乐宝在互联网和影视产业跨界合作中,售卖了9期共计21个项目,投资金额达到5.3亿元,投资的电影票房累计37亿元。

公开资料显示,娱乐宝是由阿里数字娱乐事业群打造的增值服务平台,网民出资100元即可投资热门影视剧作品,并有机会享受剧组探班、明星见面会等娱乐权益。有别于余额宝的属性,娱乐宝将依附于淘宝移动端,通过向消费者发售产品进行融资,最终投向于阿里娱乐旗下的文化产业。

而保险公司在其中占有一席之地。娱乐宝早期对接的保险公司是国华人寿某款投连险产品。在第1期娱乐宝项目中,该投连险借信托计划将资金投向4部电影,资金方和融资方谈好约定收益率,同时通过银行出具信托履约保证函,保证资金安全,预期年化收益率为7%。随后在第2期项目中,阿里继续与国华人寿合作,单个项目的投资上限有所提升。第3期娱乐宝将对接的兴趣落在了中国太保的某款分红险上,投资期限设定为3年。

其后,阿里联手华夏保险,在娱乐宝平台上对外推出第6期娱乐宝项目,投资项目对接高希希执导的电视剧《马上天下》和刘江执导的电影《咱们结婚吧》,项目募集资金4000万元,对应的保险产品为华夏保险的一款万能险产品,预期年化收益率6%。

分析人士表示,娱乐宝为保险公司寻求互联网渠道的创新空间提供了可能,对于丰富相关的产品线具有借鉴意义,但从目前的发展情况看,娱乐宝更像是保险理财产品的变种。

而从实际运行情况看,保险公司也在尝试对相应的投资风险进行控制。据了解,为防范客户资金风险,国华人寿曾采取“单一客户保费金额限额”的销售策略,每人最大购买金额不得超过1000元,防止客户购买超过自己风险承受能力以外的产品份额引发财务风险。

2014年,互联网保险业务规模继续大幅增长,当年保费收入858.9亿元,同比增长195%。互联网渠道业务占总保费收入的比例达到4.2%,成为拉动保费增长的重要因素之一。保险公司披露的年报显示,互联网保险业务下一步发展已经上升为多家公司的重点战略。与此同时,真正基于互联网思维创新的产品仍然有限,主力险种停留在车险、万能险和短期意外险等标准化产品,同质化是待解的难题。

投资潮流

买理财“送宝马” 消费信托走红

□ 本报记者 刘夏村

买信托就送宝马?近期,西藏信托的一款拟发行的信托产品大受关注。实际上,这是一只消费信托产品。据业内人士介绍,消费信托兼具理财加消费的特点,具有高端团购、定制化服务、保护投资者利益等方面的优势,因此在短短两年之内迅速发展。目前,国内的消费信托产品涵盖医疗养生、酒店住宿、海岛旅游、影视娱乐、珠宝钻石、手机家电等领域,可谓百花齐放。

买信托送宝马有玄机

近期,西藏信托的一只“送宝马”的信托产品颇受关注。该公司官网显示,根据这只拟发行的名为“BMW X1”的信托方案,投资人认购一款金额为150万元的3年期信托产品,可以免费获得一台市场价39.8万元的宝马X1 20i line轿车。3年期满后,客户可以收回150万元本金,同时赋予投资人消费选择权:继续使用车辆,或者由万宝行(中国)融资租赁公司以15万元回购车辆。

该方案表示,若客户暂无上牌指标,西藏信托和万宝行(中国)融资租赁有限公司(以下简称“万宝行”)将另行提供融资租赁方案为客户解决车辆上牌问题。该租赁方案中客户仅需支付车辆购置税、每月1500元租金和每年1万元(预估)车险。3年内,若客户摇到上牌指标即可选择提前终止融资租赁合同;若3年到期仍未摇到上牌指标可以

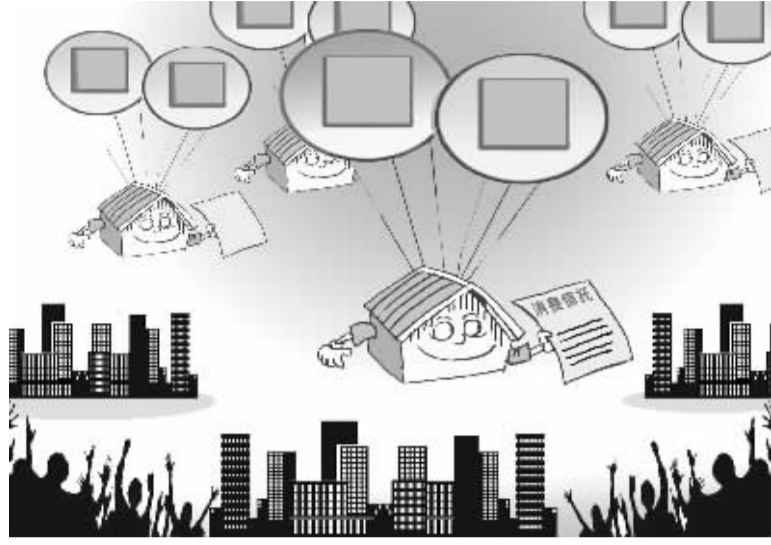
银行理财

收益率不给力 大额存单遇冷

□ 陈洋

本期大额存单共有工行、农行、中行、建行、交行、招行、中信、浦发、兴业9家银行获准试点。据了解,本期发售的个人大额存单包括1个月、3个月、6个月和一年四个品种,利率几乎都是较央行基准利率上浮40%,浮动后一年期产品的利率为3.15%。据称,去银行咨询的人不多,真正办理认购的更少,个人大额存单为何不太受客户欢迎?业内人士认为,虽然个人大额存单的利率上浮已达40%,但一年3.15%的利率相对于平均5%左右、稳健型的银行理财产品还是差很多,且后者门槛更低,只要5万元或者10万元。如果与今年火爆的股市相比,不少基金、股票的收益率更是远远高于3.15%,这客观上打击了客户的认购积极性。

在狂热的股市笼罩下,银行理财境况不佳。5月数据显示,银行理财发行量再度下滑,同时下滑的还有收益率。不过,随着6月底银行习惯性年中吸存的到来,预计银行理财产品的平均预期收益率会出现小



CFP图片

续租。

在业内人士看来,“买信托送宝马”实则是一只消费信托产品。所谓消费信托,即受托人接受委托人的委托,为委托人优选并保护其商品类消费或者服务类消费的消费性权益为目的设立的信托计划,并以上述的消费性权益作为受益人依法享有受益权的组成对象为特征,由信托机构进行经营化管理的信托产品。

四川信托研发部陈文解释道,对于消费品或消费服务所形成的权利,比如一组旅行度假的行程安排、一套个性化教育方案、一套养生医疗服务、一款瑞士名表、一瓶红酒,甚至是一套住房的居住权,都可以形成一类消费权益。他说:“消费信

托其实质就理财+消费”。

百花齐放

实际上,近年来,随着信托公司加速谋求业务转型,创新型信托产品频频出现,消费信托便是其中之一。

中国证券报记者了解到,国内第一只消费信托产品出现于2013年。彼时,信托巨头中信信托与招商银行打造国内首单消费信托——中信招商嘉丽泽健康度假产品。嘉丽泽项目是中信信托在云南正在推进的以健康产业为核心,集预防、特色医疗、健康管理、康复、养老、养生于一体的“国际健康岛”,首期“中信招商嘉丽泽健康度假产品”分为H

类和G类两种产品,期限均为5年。H类产品客户交付资金8.8万元,其中7.5万元为保证金,5年后到期全额返还,另外1.3万元作为会籍费一次性收取,每年会籍费2600元,按年度扣减;G类产品的门槛则是18.8万元,其中15万元为保证金,3.8万元为会籍费。

此后,中信信托又在去年推出“黄金时代”互联网消费信托。在近期,北京信托推出一款养老消费信托。据悉,该产品是北京信托与其养老机构合作,主要有两大要素,其一是“养老消费权益”,即投资者认购养老消费信托后,受益人通过放弃货币类收益,可“免费”入住同标的养老公寓,获得一系列养老消费权益;其二是货币收益”,以“基准收益+浮动收益”作为安排,收益分配周期为每季度,产品存续期间的每一信托年度内,北京信托有权根据市场情况公告该年度的基准收益率,而在某个核算日,当信托财产实际收益率大于基准收益率时,就未实现养老消费权益的信托单位,可获得浮动信托收益。

此外,长安信托亦在近期推出一款中国电信消费信托。中国证券报记者了解到,经过短短两年的发展,目前市场上消费信托已涵盖医疗养生、酒店住宿、海岛旅游、影视娱乐、珠宝钻石、手机家电等领域。

消费信托三大优势

消费信托日渐走红,其中一个重要原因是这类产品将投资者的消

P2P理财

寻行业龙头合力做P2P风控

□ 本报记者 殷鹏

做P2P平台,最省力的作法是找几家担保公司,平台让利几个点,很快交易额就能突飞猛进,但是网利宝创始人赵润龙摒弃了这一作法。他的合作伙伴是每个细分行业里的龙头企业,让这些企业帮助收集数据,提高资产端质量。对于投资人来说,赵润龙希望提供的是“风险调节后,收益率最高的P2P产品”。

中国古代名医扁鹊曾说过一句话,大意是“我不是最好的医生,有病找我,我可以降低你的病痛;如果找我的哥哥,连病都不会得,他才是最好的医生。”赵润龙说,“作为一家P2P平台,应该更强调‘贷前’管理,我们不做扁鹊,而是要做扁鹊的大哥。2007年的国际金融危机我经历过,如果没有过硬的风控,即使之前赚再多的钱,经过那样一次血洗,一切收益都会化为乌有。”赵润龙强调,做好风险控制最考验P2P平台的实力。

具体来看,网利宝的经营模式是在每一个细分行业里找到核心企业作为合作伙伴,与这些企业一起设计针对这个行业的信贷产品。“这些核心企业有全国布局的网点,他们会按照我们的要求收集行业中有借款需求的中小企业数据和诉求。在每一个行业里,我们都有专职的行业风控人员。贷款人可能在上游,也可能是未来的潜在合作伙伴,甚至可能是这些龙头企业的竞争对手,我们要做的是生态圈的信贷服务,做‘产业银行’。现在涉及的垂直领域包括物流、LED、珠

费需求和理财需求通过信托计划相连接,具有较为独特的优势。陈文对中国证券报记者表示,消费信托产品首先具有高端团购优势,信托公司可以发挥跨界资源平台优势,帮助消费者优选服务质量好、品质高的商家和服务机构,通过消费信托进行集中采购,帮助客户选择性价比更高的高端消费品、商品和消费性服务;其次是私人定制化优势,信托公司从客户的需求出发,帮助消费者在消费过程中筛选适合其需求的消费产品或服务,甚至可以针对超高净值客户,实施一对一的定制化私人服务。

此外,陈文认为,消费信托具有投资者利益保护优势。通过信托公司的信用与信托财产独立性确保消费者权益得到长期保护。对于有机农产品、私人农庄、高端医疗养老等未来价格上涨空间较大的高端消费品或消费服务,投资者可以通过消费信托的形式长期锁定其价格。

不过,有信托业内人士认为,尽管目前消费信托受到关注,但距离成熟发展还有一定距离。一位从事该业务的信托人士表示,在信托公司内部,不少业务人员习惯了从事容易盈利的业务,对于消费信托业务的盈利点尚无法把握,更不能理解消费信托的可实施空间,所以业务推行较为困难。此外,目前对客户实际需求把握尚有难度,而定制化服务又难以形成规模,因此信托公司在产品发行中往往陷入两难境地。

宝、红木等。”

此外,这样做还有一个好处是抵押物的处置。“假如某位借款人无法还款,用车辆作为抵押物,对于我们来说变现十分麻烦,而对车辆销售行业里的核心合作伙伴来讲,可能一天就会卖出去。也就是说,如果整个风控是闭环,那么内部的消化能力会非常强。”赵润龙说。

近日,上市公司鸿利光电公告称,对网利宝拟投资4000万美元。这是网利宝在2014年获得知名风投IDG的A轮融资后,网站上线半年内获得的第二轮融资。赵润龙表示,“鸿利光电是LED龙头企业,LED本身符合我们要求的借贷行业的要求:这个行业足够大,市场规模上千亿元;有足够多中小企业,融资需求强。同时这个行业每年都在增长。所以他符合我们选择行业龙头企业的标准。”

赵润龙坦陈,与鸿利光电这种以股权关系绑定确立的合作伙伴属于个案,更多的例子是在细分领域里通过IT系统对接,“这种绑定同样关系紧密,他们(借款企业)再找别人没有必要,因为他们更关注P2P平台能否帮助拓展主营业务,而我们可以帮助他们解决这些问题。无论是股权级别的绑定,还是IT系统的对接,凭借在细分领域核心数据的积累,哪怕BAT进来了,我们也有明显的护城河。”

赵润龙说,“做P2P平台不应该有任何短视行为,贸然放松风控要求,不会让平台长久。我们希望给投资者提供‘风险调节后,收益率最高的产品’。”

证券投资基金资产净值周报表

截止时间:2015年6月19日 单位:人民币元

基金代码	基金名称	单位净值	累计净值	基金资产净值	基金规模
184721	嘉实丰和	1.6188		4,856,389,863.37	3,000,000,000.00
505888	嘉实元和	1.0273		10,272,900,960.28	
184728	基金鸿阳	1.7662	3.3377	3,532,405,802.04	2,000,000,000.00
184722	长城久嘉封闭	1.5844		3,168,821,246.83	2,000,000,000.00
500058	银河银丰封闭	1.9850	4.3430	5,954,217,549.21	3,000,000,000.00

注:1、本表所列6月19日的数据由有关基金管理公司计算,基金托管银行复核后提供。  
2、基金资产净值的计算为:按照基金所持有的股票的当日平均价计算。  
3、累计净值=单位净值+基金建立以来累计派息金额。