

# 华信信托股份有限公司2014年度报告(摘要)

## 1.重要提示

1.1公司董事会及董事保证本报告所载资料不存在任何虚假记载、误导性陈述或者重大遗漏,并对其内容的真实性、准确性和完整性承担个别及连带责任。本年度报告摘要真实、准确、完整。  
1.2独立董事王忠民、单建保、于元浦认为公司年度报告内容真实、准确、完整。  
1.3公司年度财务报告经致同会计师事务所(特殊普通合伙)辽宁分所审计,并出具了标准无保留意见的审计报告。

1.4公司董事长董永成、主管会计工作负责人崔相斌及会计机构负责人王艳杰声明:保证年度报告中财务报告的真实、完整。

## 2.公司概况

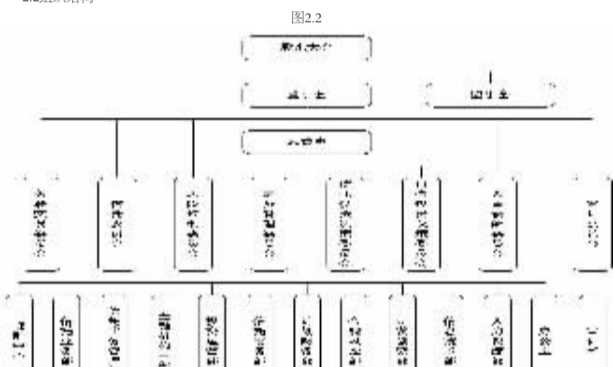
2.1公司简介  
公司设立于1987年,原名中国工商银行大连市信托投资公司,1988年,改制为股份有限公司,更名为中国工商银行大连信托投资股份有限公司;1997年,更名为大连华信信托投资股份有限公司;2001年,成为全国首批、东北地区首家完成重新登记的信托投资公司;2006年,注册资本增加到10.01亿元;2007年,注册资本增加到12.1亿元;2007年,更名为大连华信信托股份有限公司;2010年,注册资本增加到20.57亿元;2012年,注册资本增加到30亿元;2013年,注册资本增加到33亿元,更名为华信信托股份有限公司。

法定中文名称	华信信托股份有限公司
中文名称缩写	华信信托
法定英文名称	HUAXIN TRUST CO.,LTD.
英文名称缩写	HUAXIN TRUST
法定代表人	董永成
注册地址	大连市西岗区大公街34号
邮政编码	116011
国际互联网网址	www.huaxintrust.com
电子信箱	huaxin@huaxin.cn
选定的信息披露报纸	金融时报、中国证券报、证券时报
年度报告备置地点	华信信托理财中心
聘请的会计师事务所	名称:致同会计师事务所 特殊普通合伙 辽宁分所 注册地址:大连市中山区青岛路35号盛盛大厦
聘请的律师事务所	名称:辽宁双兴律师事务所 注册地址:大连市沙河口区西安路90号广电大厦1601室

## 2.1.信息披露事务负责人

姓名	侯宇
职务	副经理、董事会秘书
联系电话	0411-83611895
传真	0411-83638415
电子信箱	huaxin@huaxin.cn

## 2.2.组织结构



## 3.公司治理

3.1股东  
公司前三位股东:

名称	出资比例	法人代表	注册资本	注册地址	主要经营业务及财务状况
华信汇通集团有限公司	60%	董永成	330,000万元	北京市西城区金融大街2号19层	投资及管理咨询; 经济信息咨询; 财务咨询等。2014年末, 资产总额714,868.45万元, 2014年利润 109,119,251.30元(未经审计)
大连保税区海旅发展有限公司	4.48%	刘晖	34,900万元	大连市保税区大连路304B	项目投资; 2014年末, 资产总额56,693.26万元, 2014年利润总额 11,212.12元
北京越达投资有限公司	4.48%	张桂芝	21,000万元	北京市朝阳区东三环南路	项目投资; 经济信息咨询等。2014年末, 资产总额92,453.00万元, 2014年利润总额10,592.18万元

## 3.2.董事

董事会成员

姓名	职务	性别	年龄	选任日期	所获名称	该股东持股比例	简要履历
董永成	董事长	男	58	2014.4.29	华信汇通集团有限公司	60%	曾任中国工商银行大连市行政改处副处长、中国工商银行大连信托投资股份有限公司总经理;现任华信信托股份有限公司董事长
杨家思	董事	男	65	2014.4.29	华信汇通集团有限公司	60%	曾任中国工商银行北京分行副行长、中国工商银行信托投资公司总经理、中国华信资产管理公司副总裁;现任华信汇通集团有限公司监事、华信信托股份有限公司董事
钟石	董事	男	36	2014.4.29	华信汇通集团有限公司	60%	曾任华信汇通集团有限公司审计部副总经理;现任华信汇通集团有限公司财务部副总经理、华信信托股份有限公司董事
刘晖	董事	男	43	2014.4.29	大连保税区海旅发展有限公司	4.48%	曾任大连口岸粮油有限公司董事长、现任大连保税区海旅发展有限公司董事长、华信信托股份有限公司董事
姜顺杰	董事	男	52	2014.4.29	大连顺联达集团有限公司	4.48%	大连顺联达集团财务科科长、大连露山山旅游度假区集团财务处处长、总经理助理、大连顺联达集团财务处处长;现任大连保税区顺联达集团有限公司董事长、总经理、大连顺联达集团有限公司总经理、华信信托股份有限公司董事
尹世辉	董事	男	45	2014.4.29	大连港集团有限公司	3.09%	曾任大连港集团财务处处长、党委书记、大连港集团副总经理、副总会计师;现任大连港集团副总经理、华信信托股份有限公司董事
王忠民	独立董事	男	65	2014.4.29	-	-	曾任中诚信托有限责任公司董事长、中国信托业协会第一任会长、嘉实基金管理公司独立董事;现任华信信托股份有限公司独立董事
于元浦	独立董事	男	62	2014.4.29	-	-	曾任中国工商银行辽宁省分行副行长、中国银行沈阳分行行长;现任华信信托股份有限公司独立董事
单建保	独立董事	男	60	2014.12.16	-	-	曾任光大银行总行副行长;现任华信信托股份有限公司独立董事

## 3.3.监事

监事会成员

姓名	职务	性别	年龄	选任日期	所推举的股东名称	该股东持股比例	简要履历
于永顺	监事长	男	64	2014.4.29	华信汇通集团有限公司	60%	曾任中国建设银行总行副行长、处长、审计部总经理、首席审计官;现任华信信托股份有限公司监事长
侯媛	董事	女	42	2014.4.29	北京越达投资有限公司	4.48%	曾任大连华信元投资有限公司总经理、大连华信元投资有限公司副总经理、财务总监、加拿大明金集团金融分析师;现任北京越达投资有限公司副总经理、华信信托股份有限公司董事
臧长青	董事	女	51	2014.4.29	职工代表	-	曾任铁岭市一中教师、大连甘井子区教师进修学校教师;现任华信信托股份有限公司监事、监事

## 3.4.高级管理人员

姓名	职务	性别	年龄	选任日期	金融从业年限	学历	专业
黄辉	总裁	男	62	2010.12.29	24	大专	管理
崔相斌	副总裁	男	47	2010.12.29	23	研究生	管理
王瑾	副总裁	女	48	2010.12.29	17	本科	统计
付海波	副总裁	男	38	2010.12.29	16	本科	建筑工程
侯宇	副总裁、董事会秘书	女	36	2012.7.26	14	本科	法律
刘冠青	副总裁	男	48	2014.9.12	26	本科	金融

## 3.5.公司员工

项目	报告期期末人数 (73人)	比例(%)	上年度期末人数 (74人)	比例(%)
25岁以下	8	4.62	16	9.2
25-29岁	56	32.37	58	33.33
30-39岁	78	45.09	73	41.95
40岁以上	31	17.92	27	15.52
博士	1	0.58	1	0.57
硕士	85	49.13	93	53.45
本科	81	46.82	76	43.68
专科	6	3.47	4	2.3
董事、监事及高管人员	9	5.2	8	4.6
自营业务人员	9	5.2	10	5.75
信托业务人员	115	66.48	109	62.64
其他人员	40	23.12	47	27.01

## 4.经营管理

4.1经营目标、方针、战略规划  
经营目标:以提升资产管理能力和盈利能力为核心,以风险控制为前提、团队建设为关键、机制完善为

保障,致力于发挥信托功能优势,为客户提供安全稳健的信托产品和高效便捷的信托服务,将公司建设成为业内领先、品牌卓著、核心竞争力突出的金融企业。

经营方针:恪守诚信、稳健经营、开拓创新、和谐共赢。  
战略规划:充分发挥公司较强的自主管理能力、品牌影响力和协同效应,扩展投资领域、完善投资管理体系,提升资产管理能力和业务规模,带动盈利能力持续提升;提高风险管理能力,建立起科学、高效的风险分析与评价体系,准确识别、控制各类风险;加强企业文化建设、完善人才培养机制和绩效考核机制,建立一支富有创新意识、高素质、高水平的专业团队;丰富理财产品体系、提升客户服务水平,扩大客户群体。

4.2经营业务的主要内容和  
公司业务分为信托业务和固有业务,其中,信托业务主要包括财富管理信托、融资类信托、投资类信托、特定经营类信托等;固有业务主要包括金融类公司股权投资业务、金融产品投资业务、贷款业务等。

## 4.3.市场分析

4.3.1.公司发展的有利因素  
2014年,新一届政府不断创新调控思路,推出定向调控等多项措施,宏观经济运行保持平稳态势,随着经济结构持续调整优化,我国经济将全面向新常态转换,经济增长将在稳中缓降的同时更加强调结构优化效应的增强,经济社会发展的稳中有进为信托行业发展创造有利条件;居民可支配收入进一步提高,高净值人群数量不断增加,经过多年市场培育,高端客户信托理财意识不断增强,对于信托理财的认可度不断提升;大连及整个辽宁省的经济发展水平处于全国经济发展的前列,合格个人投资者和机构投资者具有较大的投资需求;公司作为具有多年成功经营历史的辽宁省唯一一家信托公司,在所属区域内有着较好的社会声誉和品牌影响力,高端客户对于公司品牌的认可度不断提升;公司经营管理团队经验丰富、人员稳定,员工具有较高的综合素质,业务实践能力较强;公司法人治理结构、业务产品结构、风险管理體系日趋完善,拥有较强的自主管理能力。

4.3.2.公司发展的不利因素  
当前我国经济面临新一轮的结构调整,对信托行业的原有业务模式提出了挑战;随着金融同业资产业务的放开,信托行业面临进一步加剧的同质化竞争;此外,随着互联网金融的崛起,人们的理财观念和理财手段都产生了较大变化,互联网金融的出现一定程度上冲击着传统理财市场的格局。

## 4.4.内部控制

公司始终致力于内部控制的建设及完善,构建了以股东大会、董事会及其下属专业委员会、监事会、管理层等为主体的治理组织架构,制订了完备的议事规则和决策程序,建立了健全、有效、涵盖全部业务和管理活动的内部控制体系,从公司治理、业务操作、财务管理、风险控制与合规管理、审计监督、人力资源管理和其他事务管理等多方面进行规范。

公司倡导以“合规”和“诚信”为核心的企业文化,加强合规培训和合规绩效考核,提高全员合规意识。业务发展以合规操作及风险控制为前提,切实履行受托责任,尽职尽责管理信托财产,努力实现受益人利益最大化。

不断完善法人治理,切实发挥监事会、独立董事的监督职能,加强外部监督作用;管理层建立了合理授权、有效问责、内部申报和奖惩激励、鼓励员工举报违法、违规、违反职业操守和诚信原则的行为;不断完善风险控制和合规管理,建立了固有业务和信托业务相分离的业务管理体系;各项业务均有健全的决策机构和决策程序,岗位之间职责分明、边界清晰,实现了前、中、后台分工协作又相对独立的科学、高效的运营机制,严格执行重要岗位的强制休假和岗位轮训制度,强化“执行力”建设,保证各项内部控制措施的有效执行,建立业务预警及突发事件应急机制,不断提高风险防范和处置能力,保障持续经营,建立并不断完善通畅、双向的信息交流与反馈机制,内部信息交流方面,通过会议、公文、自动化办公平台等途径及时向员工传递信息;外部信息交流方面,积极与监管机构互动和沟通,使监管要求及时传达并有效落实;监管机构能够全面详尽地获取公司经营信息并在发生重大事项时第一时间得到报告。严格履行信息披露义务,通过公司网站、媒体发布、书面通知等方式,依法及时履行对表社会公众披露信息,建立了部门自查、岗位相互制约、员工内部举报、合规检查与内部审计相结合的监督与纠正机制。

## 4.5.风险管理

公司经营面临的主要风险包括信用风险、市场风险、操作风险、法律政策风险、兑付风险、道德风险以及声誉风险。

信用风险是指因交易对手违约或信用等级下降,给公司造成的可能损失。公司严格按照监管规定足额计提一般准备和资产减值准备,按比例提取信托赔偿准备金,以提高公司抵御风险的能力。截至2014年末,公司自置项下信用风险资产403,361.32万元,信托项下信用风险资产4,456,736.31万元,全部为正常类资产。

市场风险主要是指由于利率、汇率、股市价格等因素变动而产生的未知潜在损失的风险。公司持有的美元资产、自营贷款业务、信托贷款业务、自营证券投资业务以及证券投资类信托业务等均可能面临市场风险。报告期内公司通过资产组合投资等方法分散风险,将市场风险控制在可承受范围内。

操作风险是指由于内部程序、人员、系统不完善或失误,或外部事件造成损失的风险。公司通过完善治理结构,加强内控管理等措施控制操作风险。报告期内未发生因操作风险所造成的损失。

其他风险主要是指公司在业务开展中的法律政策风险、兑付风险、道德风险、声誉风险等。报告期内公司未发生因其他风险所造成的损失。

公司加强对国家法律、宏观政策的收集、研究,及时做出前瞻性的预测,适时调整经营策略和业务拓展方向,有效规避因法律、政策变化带来的风险,倡导和培育合规文化,并将合规文化融入公司经营管理、内控建设、企业文化建设的全过程,全体员工不断提高合规意识,履行合规职责;加强职业道德教育,增强员工的工作责任心;加强对信用风险、市场风险、操作风险、法律风险等业务原发风险的防控,通过有效的识别、管理、控制避免风险组合的发生,进而有效控制和降低兑付风险、声誉风险等派生风险的发生。公司高度重视声誉风险,对声誉风险的容忍度为零。

## 4.6.内部审计

公司依据《信托公司净资本管理办法》实施净资本管理,报告期内公司资本充足,流动性良好,能够抵御各项业务带来的不可预期的风险。截至2014年末,公司净资本668,088.75万元,各项业务风险资本之和为136,348.31万元,净资本/各项业务风险资本之和为489.99%,净资本/净资产为93.04%,均符合《信托公司净资本管理办法》要求,具有较大业务发展空间。

## 5.报告期及上一年度末的对比式会计报表

5.1.审计报告  
5.1.1.会计师事务所审计意见全文

审计报告  
致同审字(2015)第210BF0679号

华信信托股份有限公司全体股东:  
我们审计了后附的华信信托股份有限公司(以下简称华信信托公司)财务报表,包括2014年12月31日的资产负债表,2014年度的利润表、现金流量表、股东权益变动表以及财务报表附注。

一、管理层对财务报表的责任  
编制和公允列报财务报表是华信信托公司管理层的责任,这种责任包括:(1)按照企业会计准则的规定编制财务报表,并使其真实公允反映;(2)设计、执行和维护必要的内部控制,以使财务报表不存在由于舞弊或错误导致的重大错报。

## 二、注册会计师的责任

我们的责任是在执行审计工作的基础上对财务报表发表审计意见。我们按照中国注册会计师审计准则的规定执行了审计工作。中国注册会计师审计准则要求我们遵守中国注册会计师职业道德守则,计划和执行审计工作以对财务报表是否不存在重大错报获取合理保证。

审计工作涉及实施审计程序,以获取有关财务报表金额和披露的审计证据。选择的审计程序取决于注册会计师的判断,包括对由于舞弊或错误导致的财务报表重大错报风险的评估。在进行风险评估时,注册会计师考虑与财务报表编制和公允列报相关的内部控制,以设计恰当的审计程序,但目的并非对内部控制的有效性发表意见。审计工作还包括评价管理层选用会计政策的恰当性和作出会计估计的合理性,以及评价财务报表的总体列报。

我们相信,我们获取的审计证据是充分、适当的,为发表审计意见提供了基础。

## 三、审计意见

我们认为,华信信托公司财务报表在所有重大方面按照企业会计准则的规定编制,公允反映了华信信托公司2014年12月31日的财务状况以及2014年度的经营成果和现金流量。

致同会计师事务所 中国注册会计师:姜楠  
特殊普通合伙 辽宁分所 中国注册会计师:孙春晖  
中国·大连 二〇一五年三月二二日

5.1.2.资产负债表  
编制单位:华信信托股份有限公司 2014年12月31日 金额单位:人民币万元

资产	期末数	期初数	负债和所有者权益	期末数	期初数
货币资金	234,196.85	13,992.58	拆入资金	-	-
交易性金融资产	-	-	交易性金融负债	-	-
买入返售金融资产	101,341.01	26,490.26	应付账款	2,712.40	3,858.08
拆出资金	-	-	应付职工薪酬	2,712.40	3,858.08
贷款	50,500.00	6,000.00	应交税费	28,920.41	7,830.11
应收账款	10,963.95	14,643.67	应付股利	3,771.06	5,378.86
应收利息	10,963.95	14,643.67	代理业务	1,578.86	1,597.32
应收股利	-	-	预计负债	-	-
持有至到期投资	-	-	递延所得税负债	563.16	832.57
可供出售金融资产	185,145.57	378,428.74	其他负债	25.51	51.58
长期股权投资	159,599.97	147,527.61	负债合计	37,751.40	19,585.22
投资性房地产	-	-	所有者权益:	-	-
固定资产	5,070.24	5,240.91	股本	330,000.00	330,000.00
固定资产清理	-	-	资本公积	60,476.00	60,476.00
无形资产	1,129.37	969.71	其他综合收益	246.95	-26,172.57
商誉	-	-	盈余公积	60,275.63	43,471.62
长期待摊费用	-	-	一般风险准备	36,516.26	29,088.99
递延所得税资产	1,264.20	9,993.29	未分配利润	230,484.43	152,675.66
其他资产	6,359.51	5,801.45	所有者权益合计	717,999.27	589,539.70
资产总计	755,570.67	609,088.22	负债和所有者权益总计	755,570.67	609,088.22

法定代表人:董永成 主管会计工作负责人:崔相斌 会计机构负责人:王艳杰

5.1.3.利润表  
编制单位:华信信托股份有限公司 2014年度 金额单位:人民币万元

项目	当年数	上年数
一、营业收入	229,724.23	170,843.22
利息净收入	2,339.53	3,485.91
利息收入	2,339.53	3,485.91
利息支出	-	-
手续费及佣金净收入	101,286.40	94,046.92
手续费及佣金收入	101,286.40	94,046.92
手续费及佣金支出	-	-
投资收益	125,845.03	73,539.96
其中:对联营企业和合营企业的投资收益	19,000.00	9,962.67
公允价值变动收益	-	-
其他业务收入	186.61	82.86
二、营业支出	18,042.54	18,610.49
营业税金及附加	9,386.48	8,834.29
业务及管理费	8,656.06	10,156.20
资产减值损失	-	-380.00
其他业务成本	-	-
三、营业利润	211,681.69	152,232.73
营业外收入	1.00	0.86
营业外支出	69.25	117.44
四、利润总额	211,613.44	152,116.15
所得税费用	43,573.39	32,532.93
五、净利润	168,040.05	119,583.22
六、每股收益:	-	-
(一)基本每股收益	0.51	0.39
(二)稀释每股收益	0.51	0.39
七、其他综合收益的税后净额	26,419.52	-47,402.47
(一)以后不能重分类进损益的其他综合收益	-	-
(二)以后将重分类进损益的其他综合收益	26,419.52	-47,402.47
八、综合收益总额	194,549.57	72,180.75

法定代表人:董永成 主管会计工作负责人:崔相斌 会计机构负责人:王艳杰

5.1.4.现金流量表  
编制单位:华信信托股份有限公司 2014年度 金额单位:人民币万元

项目	当年数	上年数
一、营业收入	229,724.23	170,843.22
利息净收入	2,339.53	3,485.91
利息收入	2,339.53	3,485.91
利息支出	-	-
手续费及佣金净收入	101,286.40	94,046.92
手续费及佣金收入	101,286.40	94,046.92
手续费及佣金支出	-	-
投资收益	125,845.03	73,539.96
其中:对联营企业和合营企业的投资收益	19,000.00	9,962.67
公允价值变动收益	-	-
其他业务收入	186.61	82.86
二、营业支出	18,042.54	18,610.49
营业税金及附加	9,386.48	8,834.29
业务及管理费	8,656.06	10,156.20
资产减值损失	-	-380.00
其他业务成本	-	-
三、营业利润	211,681.69	152,232.73
营业外收入	1.00	0.86
营业外支出	69.25	117.44
四、利润总额	211,613.44	152,116.15
所得税费用	43,573.39	32,532.93
五、净利润	168,040.05	119,583.22
六、每股收益:	-	-
(一)基本每股收益	0.51	0.39
(二)稀释每股收益	0.51	0.39
七、其他综合收益的税后净额	26,419.52	-47,402.47
(一)以后不能重分类进损益的其他综合收益	-	-
(二)以后将重分类进损益的其他综合收益	26,419.52	-47,402.47
八、综合收益总额	194,549.57	72,180.75

法定代表人:董永成 主管会计工作负责人:崔相斌 会计机构负责人:王艳杰

5.1.4.所有者权益(股东权益)变动表  
编制单位:华信信托股份有限公司 2014年度 金额单位:人民币万元

项目	股本	资本公积	减:库存股	其他综合收益	盈余公积	一般风险准备	未分配利润	所有者权益合计
一、上年年末余额	330,000.00	60,476.00	-	-26,172.57	43,471.62	29,088.99	152,675.66	589,539.70
二、前期差错更正	-	-	-	-	-	-	-	-
三、本年年初余额	330,000.00	60,476.00	-	-26,172.57	43,471.62	29,088.99	152,675.66	589,539.70
四、本年年末余额	330,000.00	60,476.00	-	26,419.52	16,804.01	7,427.27	77,808.77	128,459.57
(一)综合收益总额	-	-	-	26,419.52	-	-	168,040.05	19