

3月解禁市值环比增长200%

3月解禁高峰 规避三类股票

□本报记者 徐伟平

据Wind资讯统计,沪深两市3月份限售股解禁市值为4099.59亿元,为全年最高峰。比2月份的1398.24亿元增加了2701.35亿元,环比增幅超200%。从市场分布来看,分析人士指出,考虑到3月减持压力整体较大,建议投资者适度规避上证主板股票、TMT等短期涨幅较大、估值较高的板块和定向增发机构配售股解禁的股票。

3月迎限售股解禁高峰

相较于2014年全年1315.53亿股的限售股解禁而言,2015年A股全年解禁限售股数量出现明显增加,达到1910.39亿股。限售股解禁市值从2014年的16155.22亿元增加到2015年的25146.99亿元。从2015年全年来看,3月份是限售股解禁的高峰,达到4099.59亿元,比2月份的1398.24亿元增加了2701.35亿元,环比增幅193.19%。

从主要板块3月份的减持规模来看,上证主板A股解禁市值为2649.71亿元,排在2015年月度解禁市值的第一;深证主板A股解禁市值为114.22亿元,排在2015年月度解禁市值的第九位;中小企业板的解禁市值为781.78亿元,为今年月度第二大解禁高峰;创业板A股的解禁市值为542.93亿元,排在2015年月度解禁市值的第一位。显然创业板和上证主板在3月份的解禁压

力较大。如果从解禁市值绝对数量来看,主板股票在3月份面临的解禁压力尤为巨大。

从行业方面看,在28个申万一级行业中,机械设备、汽车、电子、计算机和医药生物行业的解禁股票数量居前,分别为13只、8只、7只、7只和6只。从筹码供给角度来看,这三个行业面临的解禁压力相对较大。与之相比,银行、商业贸易、轻工制造等10个行业的解禁股票仅有1只,所面临的解禁压力较小。

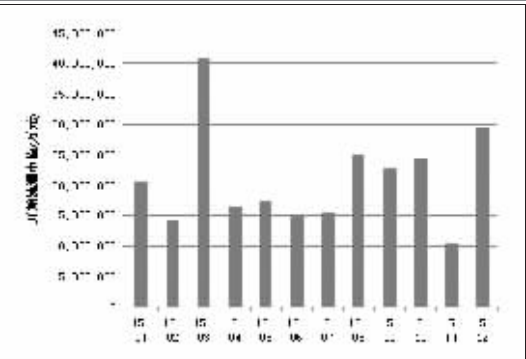
个股方面,11月有86只A股限售股将解禁。其中,中国交建、北汽集团、北京银行、中国南车和山东钢铁的解禁数量最高,超过10亿股,分别为103.09亿股、36.17亿股、15.93亿股、13.62亿股和10.93亿股。与之相比,华谊嘉信、梅泰诺、宝宝宝等6只股票的解禁数量较小,不足1000万股。

适度规避三类股票

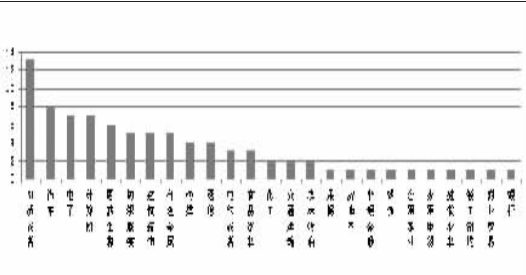
从减持压力看,按照相关规定,上市公司控股股东在本公司年报公告前30日内不得转让解除限售股份以及春节假期效应,2月产业资本净减持额环比大幅下降,仅为1398.24亿元。随着2014年年报披露逐渐落幕,不少有减持冲动的大小非将“弹药”积蓄到3月份。分析人士认为,进入3月份,上证主板中的股票、TMT行业中涨幅较大股票和定向增发解禁股这三类股票将面临较大的减持压力。

首先,上证主板中的股票减

2015年解禁情况一览表



3月份解禁市值行业分布图



持压力较大。此前,中小板和创业板的解禁压力普遍较大,但值得注意的是,步入3月份,主板股票的减持压力陡然而增。据wind数据显示,2月份上证主板的净减持额为186.58亿元,显著高于创业板和中小板的55.83亿元和56.58亿元的减持额。由此来看,考虑到经过前期的大幅上涨,主板股票的累计涨幅较大,随后主板指数在2月份步入高位震荡时,产业资本对上证主板股票的减持意愿仍然较强。分析人

成新下降通道的趋势,例如工商银行、中国银行等大市值银行股。而这又主要是因为新一轮的降息导致了信贷差收敛,从而导致市场参与者对银行股的未来业绩演变趋势的担忧。毕竟对于不少银行来说,由于降息后的存款再次一浮到底,导致五期期的贷款利率与存款

属产业,部分有色金属上市公司积极拥抱移动互联网,引进了有色金属的互联网金融产品,盛屯矿业等品种就是典范,这意味着传统的有色金属资源行业有了移动互联网的属性。所以,有色金属股的短线强势行情的确可以期待。

但是,毕竟目前整个有色金属行业的供求关系未有实质性的变

化,反而有供过于求的态势。尤其是作为全球制造业中心的我国正处在经济下行的态势中,房地产等对有色金属需求较大的产业链正在萎缩,所以,有色金属的市场需求尚未有效复苏,供过于求的格局可能会有进一步深化。据国际铝业研究小组预计显示,2015年铜市将出现约39万吨的结余,供需延续过剩将使

信用支付手段如雨后春笋般蓬勃生长。人们越来越习惯使用一些非现金支付,特别是电子支付手段来完成交易,从而大大加快了货币流通的速度,提升了交易效率。

尤其是移动互联网渗透率迅速提升之后,网上银行和网上支付的人群伴随着网络购物的快速增长而不断攀升,我国互联网渗透逐步加深的势头不可逆转,网络消费

投资规模亦超8000亿元。而2014年的铁路投资目标是8000亿元,最终的投资规模则接近9000亿元。因此,有理由推测,2015年的最终投资规模会超过原先预计的目标。因此,整个铁路建设的产业蛋糕仍在持续膨胀,铁路建设股、铁路设备股的业绩成长趋势将较为乐观。从以往经验来看,一旦产业趋势乐观,那么,二级市场股价走势就会反复活跃。循

类上市公司未来的业绩成长预期。稳增长保就业历来是政府的战略任务。所以,当经济下行压力有所增强之际,通过大规模的基建项目来对冲经济下行压力,进而达到稳增长保就业的战略目标。所以,业内人士对2015年的铁路建设规模持有较为乐观的看法。而媒体也报道称,今年中国将增加公共产品的有效投资,铁路投资要保持在8000亿元人民币以上,在建重大水利工程

士预计该板块3月份仍将承受较大减持压力,预计该板块减持前景同样不容乐观。

其次,TMT等行业内涨幅过大的股票。2015年以来,以传媒、电子为代表的新兴产业板块表现抢眼,中信计算机、传媒和通信指数分别上涨48.32%、36.59%和26.12%,涨幅在28个申万一级行业中位居三甲。3月以来,TMT板块更是出现加速上涨的行情。此类品种短期涨幅过大,伴随着估值和股价压力较大,继续向上

利率差不足05%。在此背景下,银行股的破位下行也有着内在的逻辑。而银行股又是A股的指标股、权重股,所以,此类个股的下跌必然会引导着指数,尤其是上证指数的不振走势。

但个股行情却非常火爆,甚至在周五创业板指大跌过程中,创

得市场对于后期铜市预期悲观。在铝、锡、铅、锌等有色金属行业和煤炭等大宗商品行业也有类似特征。

所以,流动性过剩可能会形成短暂的商品价格、相关上市公司股价的支撑力度,但难以持续。因此,在操作中,不建议投资者加大对有色金属乃至整个商品产业股的仓位投资力度。

供需面持续积极向好,这些都将推动网上银行、网上支付等电子支付方式应用人群在未来较长时间实现较为稳健的增长。因此,近期的调整是电子支付产业长期上升趋势的一个中场休息,在操作中,建议投资者可积极跟踪移动互联网支付产业股、电子支付安全产业股、腾邦国际、梅泰诺、证通电子、士卫通等个股积极关注。

此思路,在操作中,建议投资者可积极关注铁路建设股、铁路设备股。其中,两类个股尤其值得关注。一是业绩弹性大的品种,主要包括小市值的特锐德、世纪瑞尔、鼎汉技术、凯发电气等品种。二是订单饱满,业绩拐点再

一次显著业绩成长预期的品种,中国铁建、中国中铁、中铁二局等。

徐伯临咨询 泰洪 执业证书编号A1210612020001)

上周出现交易异动的部分股票

代码	名称	异动类型	区间涨跌幅	区间成交量	区间换手率
300313.SZ	掌趣科技	连续三个交易日内涨跌幅偏离值累计达20%	10.17	10,172,541	18.25
000376.SZ	新希望	连续三个交易日内涨跌幅偏离值累计达20%	9.23	9,230,000	18.52
000091.SZ	深宝安	连续三个交易日内涨跌幅偏离值累计达20%	9.23	9,230,000	18.52
000715.SZ	光迅科技	连续三个交易日内涨跌幅偏离值累计达20%	65.48	6,548,000	36.77
600711.SH	山东黄金	连续三个交易日内涨跌幅偏离值累计达20%	14.60	14,600,000	52.94
000036.SZ	华联控股	连续三个交易日内涨跌幅偏离值累计达20%	14.60	14,600,000	52.94
300315.SZ	掌趣科技	连续三个交易日内涨跌幅偏离值累计达20%	10.17	10,172,541	18.25
002030.SZ	达安基因	连续三个交易日内涨跌幅偏离值累计达20%	14.60	14,600,000	52.94
000704.SZ	华光科技	连续三个交易日内涨跌幅偏离值累计达20%	14.60	14,600,000	52.94
001258.SZ	庞大集团	连续三个交易日内涨跌幅偏离值累计达20%	18.26	18,260,000	49.00
000763.SZ	春晖股份	连续三个交易日内涨跌幅偏离值累计达20%	10.17	10,172,541	18.25
000028.SZ	金亚科技	连续三个交易日内涨跌幅偏离值累计达20%	14.60	14,600,000	52.94
002203.SZ	天龙光电	连续三个交易日内涨跌幅偏离值累计达20%	14.60	14,600,000	52.94
002594.SZ	比亚迪	连续三个交易日内涨跌幅偏离值累计达20%	14.60	14,600,000	52.94
600326.SZ	菲达环保	连续三个交易日内涨跌幅偏离值累计达20%	14.60	14,600,000	52.94
000410.SZ	深圳航源	连续三个交易日内涨跌幅偏离值累计达20%	14.60	14,600,000	52.94
000662.SZ	大庆石化	连续三个交易日内涨跌幅偏离值累计达20%	14.60	14,600,000	52.94
000413.SZ	东旭光电	连续三个交易日内涨跌幅偏离值累计达20%	14.60	14,600,000	52.94
600598.SZ	北大医药	连续三个交易日内涨跌幅偏离值累计达20%	14.60	14,600,000	52.94
002030.SZ	达安基因	连续三个交易日内涨跌幅偏离值累计达20%	14.60	14,600,000	52.94
000066.SZ	长城电脑	连续三个交易日内涨跌幅偏离值累计达20%	14.60	14,600,000	52.94
603698.SZ	航天工程	连续三个交易日内涨跌幅偏离值累计达20%	14.60	14,600,000	52.94
000876.SZ	新希望	连续三个交易日内涨跌幅偏离值累计达20%	14.60	14,600,000	52.94
300313.SZ	掌趣科技	连续三个交易日内涨跌幅偏离值累计达20%	10.17	10,172,541	18.25
000662.SZ	大庆石化	连续三个交易日内涨跌幅偏离值累计达20%	14.60	14,600,000	52.94
000762.SZ	山东黄金	连续三个交易日内涨跌幅偏离值累计达20%	14.60	14,600,000	52.94
000091.SZ	深宝安	连续三个交易日内涨跌幅偏离值累计达20%	9.23	9,230,000	18.52
000715.SZ	光迅科技	连续三个交易日内涨跌幅偏离值累计达20%	65.48	6,548,000	36.77
600711.SH	山东黄金	连续三个交易日内涨跌幅偏离值累计达20%	14.60	14,600,000	52.94
000036.SZ	华联控股	连续三个交易日内涨跌幅偏离值累计达20%	14.60	14,600,000	52.94
300315.SZ	掌趣科技	连续三个交易日内涨跌幅偏离值累计达20%	10.17	10,172,541	18.25
002030.SZ	达安基因	连续三个交易日内涨跌幅偏离值累计达20%	14.60	14,600,000	52.94
000704.SZ	华光科技	连续三个交易日内涨跌幅偏离值累计达20%	14.60	14,600,000	52.94
001258.SZ	庞大集团	连续三个交易日内涨跌幅偏离值累计达20%	18.26	18,260,000	49.00
000763.SZ	春晖股份	连续三个交易日内涨跌幅偏离值累计达20%	10.17	10,172,541	18.25

本周限售股解禁情况一览					
股票代码	股票简称	可流通时间	本期流通数量(万股)	已流通数量(万股)	待流通数量(万股)
002658.SZ	雪迪龙	2015-3-9	20000.00	27494.56	0.00
600208.SH	新湖中宝	2015-3-9	10531.61	636300.23	177512.97
600616.SH	金枫酒业	2015-3-9	4936.61	48803.76	2658.16
300113.SZ	顺网科技	2015-3-9	21.04	17670.69	11369.31
002662.SZ	京威股份	2015-3-9	23850.00	38849.36	36150.64
002659.SZ	中泰桥梁	2015-3-9	16560.00	31100.00	0.00
000697.SZ	炼石有色	2015-3-9	5402.00	30911.72	25056.29
601872.SH	招商轮船	2015-3-9	94418.44	472092.18	0.00
000426.SZ	兴业矿业	2015-3-9	2111.86	48163.27	11531.18
000605.SZ	渤海股份	2015-3-9	3000.56	11843.54	7655.57
002213.SZ	特尔佳	2015-3-9	4169.23	16783.27	3816.73
600845.SH	宝信软件	2015-3-9	1033.04	23684.76	1288.39
300125.SZ	易世达	2015-3-10	2672.47	9749.21	2050.79
300294.SZ	博雅生物	2015-3-10	1730.01	4918.45	2661.55
300372.SZ	泰富电气	2015-3-10	2829.18	4973.68	3604.18
300293.SZ	蓝英装备	2015-3-10	5173.88	11923.88	15076.13
002447.SZ	壹桥海参	2015-3-10	6642.60	28604.10	18973.50
300071.SZ	华谊嘉信	2015-3-10	951.49	23635.73	14569.74
600558.SH	大西洋	2015-3-11	9888.69	36832.20	3061.34
002559.SZ	亚威股份	2015-3-11	3774.64	17092.17	507.83
300099.SZ	尤洛卡	2015-3-11	66.81	10905.57	10554.38
601800.SH	中国交建	2015-3-11	1039750.00	1174723.54	0.00
002563.SZ	森马服饰	2015-3-12	60000.00	67000.00	0.00
002494.SZ	华斯股份	2015-3-12	2668.90	12395.07	5028.83
000977.SZ	浪潮信息	2015-3-13	4986.29	47986.29	0.00
600114.SH	东睦股份	2015-3-13	6896.55	23498.25	14223.30
600398.SH	海澜之家	2015-3-13	88461.54	153121.95	296153.85
002466.SZ	天齐锂业	2015-3-13	11176.00	16504.30	9371.70

一周多空分析

多空趋于平衡 面临方向选择

□西南证券 张刚 刘浩

本周有7家券商发表了对后市看法,2家看多,3家看平,2家看空;市场综合情绪指数为50.0%,较前一周回落5个百分点,表明市场看多情绪有所收敛,多空趋于平衡。与上周相比,共有3家机构改变了对大盘短期走势的看法,其中1家改变了对中线的态度:(1)多→空,新时代证券对本周趋势由多翻空,对中线由看多转为看平。(2)多→平,民生证券对本周趋势由看多转为看平,对中线持看平不变。(3)平→空,申万宏源证券对本周趋势由看平转为看空,对中线持看空不变。

总体上看,机构对大盘短线走势存在一定分歧,新股密集发行对二级市场资金分流的影响成为掣肘大盘企稳反弹的最大因素。不过依然看多的机构认为大盘的回调幅度将有限,震荡上行的趋势依然存在。对于中线,多数机构仍然看好,仅有个别看平或者看空。就上周创业板的大跌,有的机构认为这是小市值品种调整的信号,有的则仍看好其中线趋势。

多头西南证券预计新一轮的新股发行将冻结3万亿元左右的资金,对二级市场造成较大分流压力。但鉴于2月制造业PMI回升,后续经济数据或继续释放利好效应,而一系列改革措施将促成潜在系统性风险,稳定持股信心。本周大盘将止跌回升,重返3300点。光大证券指出短线回调不改上行之趋势,其分析称市场对降息的充分预期,使得降息本身并

国内券商多空观点基本情况

券商名称	本周趋势	中线趋势	本周区间	本周热点
新时代证券	空	平	3170-3300	高铁、题材股
东吴证券				本周未发表观点
信达证券	多	多	3180-3300	银行股、地产股
国都证券				本周未发表观点
五矿证券				本周未发表观点
西南证券	多	多	3200-3320	银行、券商
太平洋证券	平	多	3200-3300	消息面
光大证券	平	多	3100-3350	国企改革、环保
财通证券				本周未发表观点
中银万国证券	空	空	3150-3300	新股申购
民生证券	平	平	3180-3300	新股发行

本周市场情绪指标(★表示看多,○表示看平,☆表示看空)

券商名称	本周趋势	中线趋势	本周区间	本周热点
西南证券	多	多	3200-3320	-1.27% 2.43% 微看好多 ★★ 60%
信达证券	多	多	3180-3300	-1.81% 1.81% 谨慎看多 ★ 55%
光大证券	平	多	3100-3350	-4.36% 3.36% 看平 ○ 50%
太平洋证券	平	多	3200-3300	-1.27% 1.81% 看平 ○ 50%
民生证券	平	平	3180-3300	-1.81% 1.81% 看平 ○ 50%
新时代证券	空	平	3170-3300	-2.20% 1.81% 谨慎看空 ☆ 45%
申万宏源证券	空	空	3150-3300	-2.81% 1.81% 微看空 ☆☆ 40%

本周推荐关注行业情况一览

推荐关注行业	推荐券商	行业关注度
新股发行	民生证券、申万宏源证券	20%
金融板块(银行、券商)	西南证券、信达证券	20%
地产股	信达证券	10%
国企改革、环保	光大证券	10%
高铁、题材股	新时代证券	10%

数据来源:中国证券报,西南证券研发中心

股市有风险,请慎重入市。 本版股市分析文章,属个人观点,仅供参考,股民据此入市操作,风险自担。