

基金风向标

市场走势分化  
基金操作趋谨慎

□本报记者 刘夏村

上周A股市场延续了之前的调整态势。2月2日至4日,大盘指数窄幅震荡,央行在2月4日晚间降准后,2月5日大盘却高开低走,2月6日更是大幅下跌。对此,一些公募基金认为,本次降准对市场利好有限,节前难有大行情。不过,公募基金对于近期操作策略则分歧明显,有公募基金认为市场在节前将震荡下跌,建议减仓避险,亦有公募基金认为经过此番调整,大盘股将迎来配置良机。

期待更多政策出台

就在央行宣布降准后的两个交易日,大盘连续下跌。对此,天治基金认为,降准对市场利好有限。2月4日央行降低存款准备金率0.5%,目的是缓解春节前后流动性紧张局

部分基金经理认为  
节前难有大行情

基金操作分歧明显

不过,一些基金公司对于近期的操作策略,则分歧明显。天治基金认为,由于降准已经兑现,股市不涨反跌,市场情绪受到很大打击,在没有大利好的情况下,大量止盈盘或止损盘将出逃,因此春节之前大盘都将以震荡下跌为主。由于“杠杆”会助涨助跌、放大市场波动,因此不排除中间出现阶段性的大跌。建议谨慎对待金融、地产类行业。另一方面,互联网金融、电商、传媒板块前期涨幅较大,短期面临调整压力。整体上,春节前大盘蓝筹股和前期涨幅较大的成长股都有较大风险,建议减仓避险,等待市场调整到位后再买入。

而泰达宏利基金认为,1月份的市场表现实质是大股票在监管和各类利空下的融资盘出清过程,杠杆出清孕育出大股票年内最低点机

会。5、6月份,大股票迎来分红季,下半年地产销量有望稳步复苏,大股票将迎来持续性的机会。而经过1月份的调整,银行、券商、保险、地产等大股票已经跌出了一定的空间,年度配置的机会凸显。

汇丰晋信基金则认为,从估值来看,目前沪深300整体估值水平仍处于历史均值下方,其所蕴含的风险溢价水平也高于历史均值,潜在收益相较其他大类资产有足够的风险补偿,因此估值仍有较大提升空间。在居民资产配置再平衡的背景下,增量资金推动上涨趋势明显。总体而言,对市场依旧较为乐观,并相信低估值大盘蓝筹板块下行风险相对较小,上涨空间更大,相对吸引力更强。而成长股尤其是题材股的结构性风险或未完全释放充分。此外,上证50ETF期权将在2月9日推出,市场波动性加大不可避免。

增持农林医药  
减持机械餐饮

□天天基金 刘文涛

过去一周股市先扬后抑,中证全指收于4184.68点,与1月30日相比下跌2.41%,偏股型基金逆势大幅加仓。截至2015年2月6日,统计成立一年以上的361只普通股票型基金和207只偏股混合型基金,普通股票型基金仓位平均测算结果为89.27%,较上期监测仓位上升4.19个百分点;偏股混合型基金仓位平均测算结果为77.46%,较上期监测仓位上升2.83个百分点。

过去一周偏股型基金仓位变化与市场走势相反,上周中证全指下跌2.41%,考虑持仓市值下跌后的预测显示普通股票型基金主动加仓4.50个百分点,偏股混合型基金主动加仓3.29个百分点。

361只普通股票型基金中,共有325只基金主动加仓,占比90.03%;而在207只偏股混合型基金中,共有182只基金主动加仓,占比87.92%。

从仓位分布上看,普通股票型基金仓位集中在80%以上,其中仓位在90%以上的基金占普通股票型基金总数的64.54%,仓位在80%~90%的基金占普通股票型基金总数的21.33%。偏股混合型基金仓位集中在70%以上,其中仓位在70%~80%和80%~90%的基金分别占偏股混合型基金总数的27.05%和37.68%,仓位在90%以上的基金占偏股混合型基金总数的18.36%。从不同规模基金的平均仓位来看,普通股票型基金中大规模基金的平均仓位较高:30亿以下规模的基金的平均仓位为88.84%,规模在30亿至100亿之间的基金平均仓位为90.71%,100亿以上规模的基金的平均仓位为92.42%。偏股混合型基金中同样是大规模基金的平均仓位较高:30亿以下规模的基金的平均仓位为76.27%,规模在30亿至100亿之

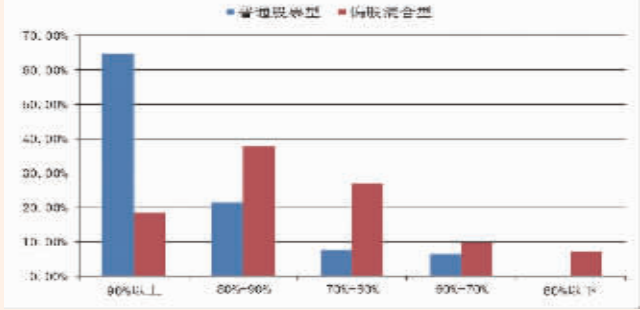
间的基金的平均仓位为80.51%,100亿以上规模的基金的平均仓位为81.76%。

行业配置上,在28个申万一级行业中,目前基金持仓较为集中的板块是餐饮旅游、医药生物、农林牧渔和银行等行业。上周,医药生物、农林牧渔、计算机和汽车等行业有较大幅度的增持,机械设备、餐饮旅游和非银金融等行业有较大幅度的减持。从基金各行业仓位相对于各申万一级行业流通市值占比的超配情况来看,本期偏股型基金超配较多的行业为餐饮旅游、通信、食品饮料和商业贸易等行业,低配较多的行业为纺织服装、化工、电子和银行等行业。

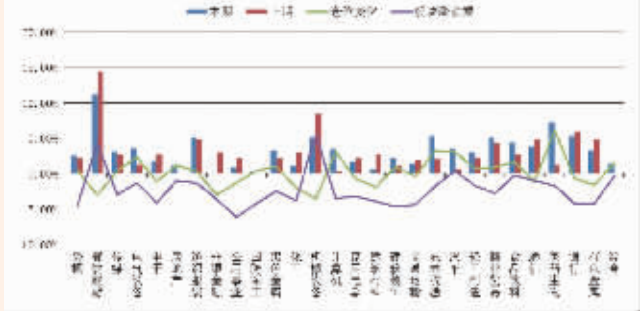
规模前十大基金公司中有均进行了主动加仓,其中汇添富基金、易方达基金和博时基金的加仓幅度较大,分别主动加仓6.30%、5.92%和4.40%。剔除样本基金数量少于3只的基金公司后,统计60家基金公司旗下基金的简单平均仓位发现:本期平均持仓最高的5家基金公司依次为华泰柏瑞基金、农银汇理基金、国泰基金、浦银安盛基金和汇添富基金;平均持仓最低的5家基金公司依次为东方基金、天弘基金、金元惠理基金、国投瑞银基金和中欧基金。本期70家基金公司的仓位标准差为6.54%,与上期相比略有下降,显示出各家基金公司对市场后续走势预期的分歧度有所减小。

从基金公司的仓位调整情况来看,本期加仓的基金公司增多:本期有67家基金公司主动加仓,占比95.71%;3家基金公司主动减仓,占比4.29%。剔除样本基金数量少于3只的基金公司后,本期加仓幅度前5名的基金公司依次为浦银安盛基金、农银汇理基金、万家基金、天治基金和华泰柏瑞基金;加仓幅度后5名的基金公司依次为汇丰晋信基金、华商基金、华富基金、融通基金和大成基金。

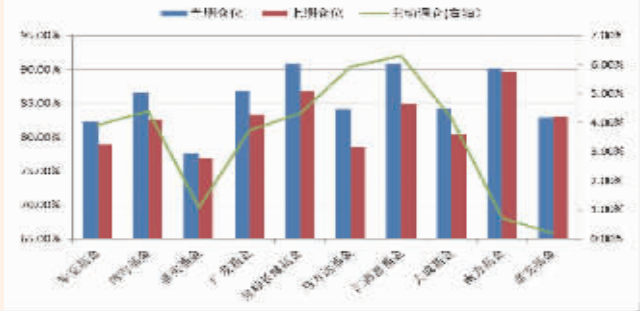
普通股票型基金和偏股混合型基金仓位分布



偏股型基金行业配置情况



十大基金公司持仓情况



普通股票型基金和偏股混合型基金调仓情况

	普通股票型	偏股混合型
基金总数	361	207
加仓基金数量	237	108
主动加仓基金数量	325	182
主动加仓基金占比	90.03%	87.92%
减仓基金数量	124	99
主动减仓基金数量	36	25
主动减仓基金占比	9.97%	12.08%

资料来源:万博基金经理研究中心

观察基金近期仓位可以看出,自1月股市步入震荡以来,基金经理仓位操作逐步趋于谨慎,连续小幅减仓,从基金具体持仓情况来看,更看重成长和蓝筹的均衡配置。

进入2015年后,市场高位震荡且波幅加大,但决定市场中期趋势的核心未变。德圣基金认为,近期监管层的股市去杠杆措施扰动市场,但并不会逆转市场趋势。基金投资建议保持稳健操作,并着眼于中长期投资机遇的把握,关注蓝筹风格产品,主动型基金如新华分红、诺安配置等;中小盘风格基金短期虽出现反弹,但中期风险仍较大,不建议大幅参与,尤其基金经理投资管理能力平庸的产品。

好买基金周度仓位测算结果显示,上周基金配置比例位居前三的行业是传媒、医药和家电,配置仓位分别为7.17%、4.99%和4.54%;国防军工、综合和钢铁三个行业的配置比例居后,配置仓位分别为0.59%、0.80%和0.84%。

上周,基金主要加仓了传媒、家电和计算机三个板块,加仓幅度分别为4.50%、2.17%和2.11%;农林牧渔、综合和国防军工三个行业的减仓幅度较大,减仓幅度分别为2.07%、1.56%和1.52%。

公募基金仓位大幅上涨,主动调仓与名义调仓的方向、幅度基本相同,公募基金吸筹状况愈发明显,仓位已经连续两周大幅上升。目前,公募基金仓位总体处于中性偏高水平,这一因素对市场影响偏于利空。

行业配置方面,加仓状况明显显示出不同基金的不同选择倾向,部分基金大肆加仓创业板中占主导TMT板块,希望捕捉结构性行情带来的收益;部分基金选择加仓家电、医药等板块规避风险;部分基金则在大盘连续下跌后选择悄悄吸纳金融、汽车等板块。由于近期经济数据欠佳,农林牧渔、钢铁、机械等周期性板块遭受减持,短期缺乏热点的国防军工也被机构抛弃。