

震荡上攻依然是主旋律

□新时代证券 刘光恒

本周沪深两市大盘先抑后扬,波动幅度加剧。受监管层对两融业务违规处罚消息的影响,周初大盘大幅下跌,最低跌至3095点,随后大盘在金融板块带动下大幅反攻,基本上收复了失地,重新回到上升通道之中,本周五再创反弹新高,显示出市场仍然保持强势格局。

基本上,本周二国家统计局公布数据显示,2014年国内生产总值63.64万亿,同比增长7.4%,创24年新低,但高于市场预期。分季度看,一季度同比增长7.4%,二季度增长7.5%,三季度和四季度均为7.3%,显示全年GDP增长比较平稳。2014年全国

下周趋势	看多
中线趋势	看多
下周区间	3300-3500点
下周热点	一带一路,金融
下周焦点	货币政策,IPO

下周趋势	看平
中线趋势	看多
下周区间	3200-3450点
下周热点	银行,黄金
下周焦点	首批年报业绩表现

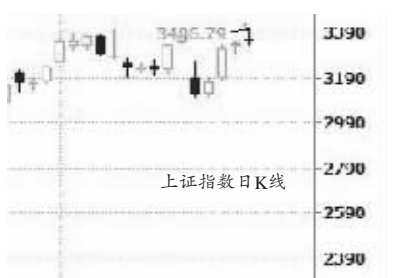
规模以上工业增加值同比增长8.3%,工业生产运行在合理区间,值得注意的是,12月份工业增加值同比增长7.9%,比上月回升了0.7个百分点,显示工业生产探底回升的态势比较明显。2014个全年固定资产投资比上年增长15.7%,房地产开发投资同比增长10.5%,双双呈现回落态势。总体看,2014年经济运行较为平稳,结构进一步优化,但2014年四季度的下行压力有可能延续到2015年一季度。

流动性上,本周央行在公开市场上进行了500亿元7天期逆回购,中标利率为3.85%,这是时隔一年后央行重启逆回购操作,也结束了连续15次的零操作,且中标利率下降了25个基点,显示央行向市场释放流动性,引导市场资金利率下行的意图。此外,央行还正式确认在近期对部分股份行、城商行和农商行展开了MLF操作,除续做了到期的资金

2695亿元,还新增了500亿元,利率3.5%。周五央行与财政部进行了500亿元中央国库现金定存招标,至此央行向市场注入流动性累计4195亿元,以应对春节前的季节性波动性,目前市场流动性宽松,资金利率低位波动,但短期内降准降息预期有所下降。

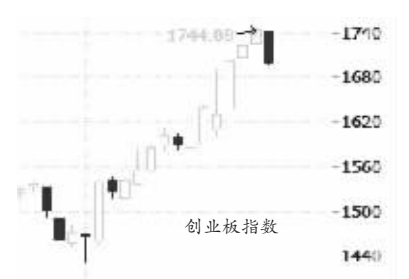
技术面上,本周沪市大盘周K线收一带上下影线的中阳线,重新站在5周均线之上,显示大盘强势格局依旧,中线趋势继续向好。日线上,均线系统继续保持多头排列,对大盘构成较强的支撑,短期大盘震荡向上态势依旧。后市在保险、券商、银行“三驾马车”的引领下大盘有望继续震荡走高。本周市场热点比较多,大盘蓝筹股和周期期、题材股、小盘股呈现良性轮动格局,均有较好的表现,显示市场投资风格呈现多元化。因此,操作策略上,建议投资者积极逢低介入,均衡配置。

沪综指:创本轮上涨新高



沪综指自本周一大幅跳空高开并暴跌7.70%后连续上攻,全周下跌0.73%,周五盘中一度提高至3406.79点,创下2009年8月以来的新高。分析人士指出,大盘蓝筹股的估值修复空间有所收窄,在没有更多增量资金入场驰援的背景下,指数大概率将延续震荡走势。

创业板指:创历史新高



本周创业板指数延续上攻走势,全周累计上涨3.52%。分析人士指出,创业板整体估值依然高企,且面临着注册制和新股扩容压力,能否继续快速上涨存疑。不过板块内存在业绩支撑的龙头股值得投资者重点关注。

国防军工板块:大幅上行



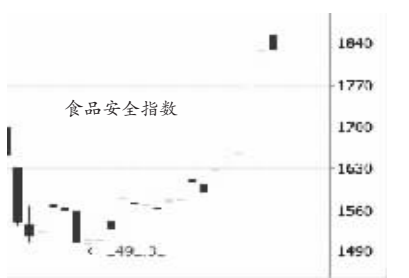
国防军工指数本周累计上涨5.51%,涨幅在28个申万一级行业指数中位居首位。分析人士指出,近期以来,大小盘共舞格局明显,因此题材股的炒作热情明显回升。考虑到科研院所改制、军民融合等国防军工领域的改革政策未来有望逐步兑现,改革红利释放下的军工板块投资机会仍值得期待。

银行板块:弱势回调



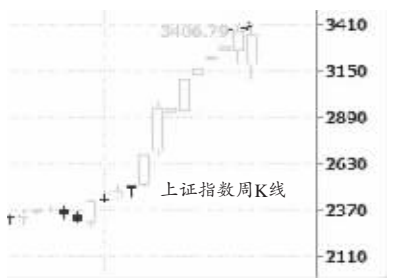
申万银行指数本周累计下跌4.71%,跌幅在28个申万一级行业指数中高居首位。分析人士指出,在金融创新改革刺激,以及银行当前在A股估值依然相对较低,未来仍有一定的上升空间,但涨势料将显著放缓。

食品安全指数:强势上攻



食品安全指数本周连续大幅上攻,全周累计涨幅达12.19%,在106个Wind概念板块中涨幅居首。分析人士指出,国务院日前下发了《关于建立健全粮食安全省长责任制的若干意见》,显示当前粮食安全问题的突出地位,不仅如此,市场普遍预期,一号文件”将于月底下发。预计短期该指数仍有望延续升势。

下周预测区间



下周基本区间:3250-3436点
下周极限区间:3200-3500点

宽幅震荡格局暂难改变

□民生证券 吴春华

暴跌过后,市场连续上扬的,上证综指也创出3406点的新高。比较四大指数来看,本周创业板走势最强,已经创出历史新高,中小板表现次之,沪深主板表现平稳。显示证监会给融资融券业务开出罚单后,资金更趋理性,去杠杆化有望延续。但同时也看到,小市值股票表现活跃,市场出现了普涨格局,赚钱效应逐步显现。

经济面上,本周经济数据密集公布,12月规模以上工业增加值同比增长7.9%,比上月增长0.7个百分点。41个大类行业中有39个行业增加值保持同比增长。受结构调整、政府投资的拉动,新兴产业增加值上升,其中计算机、通信业保持了14.3%的增长,而铁路、航空等运输制造业达到15.2%的增长。“一带一路”规划的推出,高端装备制造业的发展以及对外投资成净输出国等,都显示“中国制造”向“中国创造”转变,经

济的增长更注重质量的提升。2014年全社会固定资产投资同比增长15.7%,增速比1—11月份回落0.1个百分点,固定资产投资增速已经连续多年回落,与地产投资增速下滑、新开工面积减少等有关。今年政府投资仍将加大,中西部铁路建设、水利建设以及棚户区改造等,都将对经济增长产生推动作用。12月社会消费品零售总额25801亿元,同比名义增长11.9%,继续保持稳定的增长。汽车消费、通讯器材消费保持较好的增长,地产和餐饮消费回升,可以看出,消费升级依然是大的趋势,乡村消费增长潜力较大。周五公布的2015年1月汇丰中国PMI为49.8,前值为49.6,有所改善,但仍在荣枯分界线以下,新订单指数、产出指数有所回升,显示内需有所改善,外需较平稳,总体看,制造业依然处于收缩状态,对中小企业的扶持和定向宽松政策仍将延续。

流动性方面,央行续作了

到期的2695亿元MLF,并增加500亿元的额度,同时在公开市场上开展了7天500亿元逆回购操作,并通过国库现金定存,向市场投放500亿元。引导资金利率下行,以应对节日备付、新股申购等对资金的需求。上海同业拆放利率中,短期利率开始下滑,而中长期利率继续上升,资金需求依然较大,不排除央行下周继续逆回购操作,各类工具的使用。

从新股发行节奏来看,已经过会的有41家,新股发行可能在1月底左右,按照以往的经验,对市场的流动性影响依然较大。下周申万宏源上市,券商股正处于调整中,如果能带动券商股上扬,对指数的影响积极。从技术上看,连续上扬后,市场也有整固的要求,短线大幅震荡难免。

下周趋势	看平
中线趋势	看多
下周区间	3200-3420点
下周热点	二线蓝筹股
下周焦点	券商板块

短线面临回调压力

□信达证券 刘景德

1月19日上证指数暴跌7.7%,在保险、银行、证券等蓝筹股带险,沪深股指经过四天上漲全部收复失地。1月23日上证指数创出近期新高,但是冲高回落的走势显示回调压力增大。目前我国股市依然维持牛市特征:一是近日上证指数和深成指一度跌破20日均线,但是又重新回到20日均线之上,上升趋势依然保持;二是券

商股利空出尽,止跌回升,保险股高举上涨旗帜,银行股稳中有涨,石油石化、煤炭、有色金属等主流板块轮番上涨;三是近日成交金额基本维持在7000亿左右,成交活跃显示市场人气依然具备牛市特征。

短线上证指数在3400点附近可能反复震荡。理由如下:第一,从技术走势分析,上证指数近期三次上冲至3400点,都没有稳定站在3400点之上,表明3400点附近压力较

大;第二,近期短线技术指标已经处于高位,许多涨幅较高的股票如保险股等短线回调压力较大;第三,创业板指1月23日大幅下跌,意味着创业板回调已经开始。牛市中也会回调,近期应注意降低仓位,不宜追涨杀跌。

下周趋势	看空
中线趋势	看多
下周区间	3250-3400点
下周热点	交通运输、航空股
下周焦点	蓝筹股能否轮番上涨

大起大落 牛市依旧

□华泰证券 周林

本周市场受证监会对融资类业务违规证券公司的处理影响,上证指数遭遇了260点的大调整,成为近几年来跌幅最大的一次,随后股指连续反弹四个交易日。面对主板市场的巨幅震荡,创业板市场则连创历史新高,成长股再次受到场内资金的青睐,保持了新年以来的强劲反弹势头,本周市场呈现出大盘股和小盘股共振起舞的局面。

证监会对两融违规券商的处罚表达了管理层对股指“疯牛”式上涨不认同的态度,最重要的是动摇了本轮市场上涨的逻辑——以融资加杠杆为主

下周趋势	看平
中线趋势	看多
下周区间	3250-3450点
下周热点	金融股动向
下周焦点	创业板走势

震荡压力犹存 风格趋于均衡

□光大证券 余纯

本周一,受到证监会对券商融资融券业务调查及处罚结果公布的影响,A股市场出现了巨幅下挫。随后市场很快企稳连续反弹,最终上证综指本周累计小幅下跌0.73%;创业板市场的表现相对强势,连续第三周反弹,全周累计上涨3.52%。

根据历史经验,大涨后的深幅调整往往呈现出如下几个特点:首先,大跌次日大概率会出现反抽;其次,反抽过后市场依然会有震荡调整的压力;最后,市场的热点往往会切换。本次暴跌过后市场惯

下周趋势	看平
中线趋势	看多
下周区间	3200-3450点
下周热点	银行,黄金
下周焦点	首批年报业绩表现

性反抽的现象在次日也是再度上演,次日除了直接受到融资融券券检查影响的券商股以外,其他的板块均出现了不同程度的反弹,下跌的44只个股也基本为金融及与其关系较为密切的公司。风格上,成长股在本周的表现也要好过蓝筹股,创业板指数继续上涨,成功的站上了1700点的整数关口,创出历史新高。

但本次市场在大跌过后即展开了几近V型的反弹,后续四天的连续震荡反弹已经成功的补掉了周一巨大的跳空缺口。市场大跌过后如此强势的表现主要是受到了两方面因素的影响。一方面,致使大盘下跌的直接原因为上周五证监会关于融资融券业务检查的处理结果,市场大跌后证监会第一时间对市场对该处理结果可能产生的误解进

行了澄清,有效的缓解了市场悲观情绪的蔓延;另一方面,截至上周三打新的冻结资金即全部解冻,本轮24只新股网上、网下累计的冻结资金达到了2.2万亿元,创出了历史新高,其中1.45万亿元是在本周陆续解冻。大量新股资金解冻回流入二级市场对于市场的迅速反弹也起到了积极的推动作用。

总体看,虽然市场本周伊始大幅回落直接促因是突发信息导致,但从上周市场显现出的活跃度逐渐降低及量价背离等现象看,调整亦属正常。在连续反弹过后,市场此前积累的技术面的压力依然需要震荡消化,在反弹过后市场风格会趋向于更为均衡。伴随着年报大幕正式拉开,建议投资者重点关注业绩较好的优质成长股及低估值蓝筹股。

牛市格局不改,但市场的波动

料加大。

从当前情况看,资金面相对宽松的局面将在较长时间里不会发生改变。欧版QE出台后,意味着除了美国外的全球主要经济体均将相对宽松的货币政策,由于央行有意维稳人民币,不排除外资争相进入国内,而国内由于楼市暴利时代逐步终结,逐利资金进入股市的情形不会结束。再者,由于经济增速的不断趋缓,央

行保持流动性相对宽松也将是大概率事件。因此说,资金面的持续宽松是A股上行的根本保证。此外,改革的落实仍处初期,相关红利将持续释放,这将成为市场的重要催化剂。不过,市场波动幅度将增大,成为牛市新常态。

下周趋势	看多
中线趋势	看多
下周区间	3300-3500点
下周热点	资源股、医药股、大盘蓝筹股
下周焦点	股指能否企稳

下周趋势	看多
中线趋势	看多
下周区间	3300-3500点
下周热点	资源股、医药股、大盘蓝筹股
下周焦点	股指能否企稳

去年央行降息后大盘突出的强势上涨格局暂告一段落,巨幅震荡过后市场狂热情绪有所降温,短线股指料将震荡整理一段时间。技术上看,BOLL中轨一带具有较强支撑作用。建议投资者密切关注市场量能变化,大盘若要成功突破3400-3500一带重大压力位,沪市每日成交需要维持在6000亿元以上。

下周趋势	看平
中线趋势	看多
下周区间	3200-3400点
下周热点	保险、高送转
下周焦点	政策、成交量

持续。

对投资者操作而言,在震荡格局中可关注小市值题材股,但如果沪深日成交量放大到6000亿元甚至8000亿元以上,小市值品种将无法提供足够的流动性,因此从概率角度出发,权重股仍然值得投资者看好。

下周趋势	看多
中线趋势	看多
下周区间	3300-3450点
下周热点	权重板块
下周焦点	3400点能否有效突破

材机会,有利于吸引场外资金持续介入。

从目前看,春节前投资者关注的是新股发行的节奏和力度,但按照现在的发行规则,新股的低价发行反而成为吸引场外资金入场的有利契机。而从更外圈的资金看,目前个人银行存款50万亿元,根据央行数据,去年个人存款没有增量,转入理财市场的可能性很大,加上目前理财信托市场规模25万亿,房地产市场资金有100多万亿,因此从后续潜在增量资金看来,本轮推动型行情有望