

## 大盘难以站稳2200点

□西南证券 张刚

本周大盘未能进一步突破2013年12月11日以来高点2248点,出现下跌,一度跌破2200点,周五重新站稳这一整数关口。周内小市值品种表现弱于大市值品种。中小板指本周下跌1.04%,创业板指本周大跌2.55%。两市成交额逐日递减,周五缩减至2000多亿元,为7月22日以来的最低水平。

新股发行方面,继本周8只新股之后,重庆燃气将于9月1日网上申购。9月2日、3日将分别有申购冻结资金解冻,二级市场将

下周趋势	看空
中线趋势	看空
下周区间	2180—2220点
下周热点	假期临近,关注旅游酒店
下周焦点	经济数据和成交额

## 股指下蹲提供入场良机

□华泰证券 周林

受经济数据不佳、新股发行以及月末资金紧张等因素影响,本周上证综指开盘后一路下挫,最终受到30日均线支撑,形成周五反弹之势,指数最后收在2200点之上。上证综指周K线在经历六连阳之后,多空双方肯定会随着指数的上升产生分歧,加之外在压力的影响,指数出现短期调整也就在所难免了,但投资环境趋于好转已经得到了市场越来越普遍的认同。因此,股指调整为踏空资金提供了入场良

下周趋势	看涨
中线趋势	看涨
下周区间	2200—2280点
下周热点	结构性个股上涨
下周焦点	PMI等宏观数据

## 大盘步入调整阶段

□财通证券 胡鹏

本周股指没能延续上周高位震荡之势,逐步走低。虽然周五上涨,但周K线还是以中阴线报收,六连阳被终结,市场开始调整。

经济数据大幅低于预期,使得投资者重新审视本轮稳增长举措对经济的提振效应。本周新股扎堆发行,市场因此受承压。大盘蓝筹股要再度持续上涨也不太现实,在金融、地产、煤炭、

下周趋势	看平
中线趋势	看空
下周区间	2150—2230点
下周热点	苹果、国企改革、军工、新能源汽车
下周焦点	经济数据

## 短线继续震荡整理

□东吴证券 罗佛传

本周大盘前四个交易日回调整理,其中沪指一度跌破2200点整数关,周五在30日均线处获得支撑展开较强反弹,但总体量能较前期呈递减态势,多空双方都较为谨慎。预计短线市场仍有清洗获利盘的需

下周趋势	看平
中线趋势	看多
下周区间	2180—2280点
下周热点	煤炭石油
下周焦点	权重板块动向

## A股盘升尚未结束

□光大证券 曾宪钊

本周沪指在30日均线附近、创业板在20日均线寻得支撑后再次反弹,市场情绪仍处于风险偏好较高状态,宏观数据的不振正在被微弱刺激所淡化,考虑到深沪综合指数的平均市盈率为19.8,回报率折算为5.05%,而5年期国债收益率为3.995%,A股市场的估值洼地仍然存在,在没有其它利空的因素下,外部资金的流入将使得

下周趋势	看多
中线趋势	看多
下周区间	2180—2350点
下周热点	混合所有制
下周焦点	新兴产业政策

有望形成资金回流。8月28日,中国央行公开市场进行100亿元人民币14天期正回购操作。本周央行净投放资金达450亿元,此前两周净投放金额分别为110亿元、140亿元。净投放金额明显增加,但由于新股申购的原因,银行间市场利率仍出现一定幅度上升。

半年报显示,上市银行上半年不良贷款余额及不良贷款率双双上升。28日,杭州、西安、贵阳3城宣布全面取消楼市限购,显示房地产市场急需救房措施。对传统周期性行业形成利空预期。9月1日将迎来中国8月份制

造业PMI数据,此前汇丰中国8月PMI初值为50.3,为近三个月最低,暗示着经济数据将继续释放利空效应。

大盘周K线收出长阴线,下

机,特别是在上证综指2200点多空双方分水岭位置以下,多方必将展开猛烈反扑,周五的阳包阴走势充分显示了目前市场的这种趋势特点。

对于短期的不佳经济数据,市场存在不小的担忧,特别是李克强总理8月27日在国务院常务会议上,对外界关于“强刺激”的议论做出了回应,货币政策一点没变宽松,唯一的“刺激”就是强力推进改革,改革预期加强无疑为A股添加新的活力。转变经济结构、释放改革红利将是今后市场上涨最有利的促升因素,促成市场中的结构性机会不断涌现,结构性牛市将贯穿整个年度。

目前机构投资者做多能量在逐级释放。中报显示,有

有色等权重板块拖累下,大盘展开调整。

技术面,本轮反弹以来,沪指一直沿10日线反弹,不过本周五上涨,但周K线还是以中阴线报收,20日线并触及30日线。更为重要的是成交量开始萎缩,沪市日成交量由原来的1400亿大幅缩小至千亿。对照历史走势来看,大盘要持续反弹,则沪市成交量需保持在1500亿级别,而千亿的成交量只能维持震荡,若连续低于千亿,则意味着反弹结束。而近期沪市成交量维持在千亿已三个交易日,若多头再不快放量拉起,则股指将延续调整,向下寻求支撑。

从盘面来看,本周指数虽

求,股指震荡整理的概率较大。

短线制约市场进一步反弹的因素主要有三个方面:一是近期经济数据疲弱对投资者做多信心有所打击;二是持续的反弹累积了较多的获利盘成了指数上涨的压力,短线有清洗的要求;三是金融、地产、煤炭和有色四大权重板块近期表现疲弱,尤其是银行板块回吐了一半的涨幅,对指数构成一定拖累。

技术上,大盘20日、30日、60日和120日中长期均线仍保

持多头排列形态,KDJ经过本周调整后低位拐头向上,市场调整空间有限,但反弹压力也较大,一方面近一个月的横盘整理所堆积的筹码不稳定,一旦市场走弱,这部分筹码容易向空头倒戈;另一方面市场成交量近几个交易日持续萎缩,反映观望气氛在上升,场外新增资金不足,股指要打破盘局并向上突破必须有成交量的止跌回升。因此,预计短线大盘以时间换空间、震荡整理的概率较大。

配置股票,外部打新资金的涌入,有利于锁定二级市场的筹码,同时,随着新股申购的利率提升脉冲周期度过,申购资金的回流有利于股指走稳并进一步上行。

数据显示,上周新增开户数达173719户,连续第四周环比上升。其中新增A股账户173314户,创4个多月来的新高。上周两市参与交易的A股账户也进一步增加,达到1470.43万户,市场活跃度进一步提升。我们认为,随着房地产、理财产品投资的降温,股权投资时代已开始加速升温,在新股没有大批量发行前,外部资金会持续与打新,由于新股申购必须

配置股票,外部打新资金的涌入,有利于锁定二级市场的筹码,同时,随着新股申购的利率提升脉冲周期度过,申购资金的回流有利于股指走稳并进一步上行。

跌1.05%,而前一周上涨0.63%,受阻于去年12月份的高点,日均成交额比前一周缩减两成,为8月初以来单周最低。周K线均线系统处于多头排列,周K线站稳5周均线,中期走势看好。从日K线看,均线系统由多头排列,转为交汇状态,5日均线下穿10日均线,短期处于调整走势。摆动指标显示,大盘在中势区上翘,多空双方力量处于均衡态势,中期走向有待抉择。布林线上,股指处于空头市道,向上挑战中轨阻力,线口极度收敛,呈现震荡盘整格局,面临方向性突破。

下周为9月份第一个交易周,也是中秋节前的一周。尽管市场面临一级市场申购资金解冻,但经济数据存在负面预期,国际市场存在地缘政治危机,大盘难以站稳2200点,将再度失守。

“金融国家队”之称的汇金上半年在加仓蓝筹ETF的同时,也进军代表成长的中证500ETF,成为做多力量的主力军。此外,OFII重仓中报显示,从市值维度相比一季度末,半年报OFII重仓持股的市值增加96亿元。同时,外汇局新批复了18家机构合计212亿元的RQFII额度,将极大增强A股的流动性。

因此,在管理层大力呵护下,股市有望止跌回升,但上涨幅度取决于成交量的增长变化。投资者还是顺应市场结构性特点为主,对半年报中显示的高成长题材股进行逢低布局,并结合资金偏爱,挖掘具有改革红利刺激的投资标的进行投资。

因此,在管理层大力呵护下,股市有望止跌回升,但上涨幅度取决于成交量的增长变化。投资者还是顺应市场结构性特点为主,对半年报中显示的高成长题材股进行逢低布局,并结合资金偏爱,挖掘具有改革红利刺激的投资标的进行投资。

虽然跌幅不大,但是个股杀跌迹象开始明显,表明市场获利了结、落袋为安心态较为强烈,个股风险已开始显现。虽然每天有有不少股票涨停,但是更多的是个股行为,板块效应开始减弱,且上涨持续性明显变差。在没有新的领涨龙头板块出现之前,仅靠老热点折腾是难以持久的。总体而言,大盘第一阶段上涨已结束,市场步入调整阶段,结构性机会虽然不少,但操作难度开始加大。操作上,由第一阶段的主动进攻型转向防守型,以守住利润为主,前期涨幅过大的品种务必落袋为安。

配置股票,外部打新资金的涌入,有利于锁定二级市场的筹码,同时,随着新股申购的利率提升脉冲周期度过,申购资金的回流有利于股指走稳并进一步上行。

数据显示,上周新增开户数达173719户,连续第四周环比上升。其中新增A股账户173314户,创4个多月来的新高。上周两市参与交易的A股账户也进一步增加,达到1470.43万户,市场活跃度进一步提升。我们认为,随着房地产、理财产品投资的降温,股权投资时代已开始加速升温,在新股没有大批量发行前,外部资金会持续与打新,由于新股申购必须

配置股票,外部打新资金的涌入,有利于锁定二级市场的筹码,同时,随着新股申购的利率提升脉冲周期度过,申购资金的回流有利于股指走稳并进一步上行。

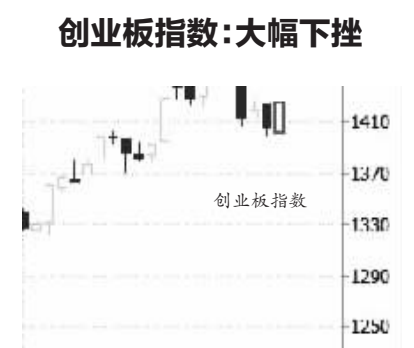
配置股票,外部打新资金的涌入,有利于锁定二级市场的筹码,同时,随着新股申购的利率提升脉冲周期度过,申购资金的回流有利于股指走稳并进一步上行。

### 沪综指:震荡下行



沪综指本周震荡下行,累计下跌1.05%,结束了周线上的6连阳。分析人士指出,在政策预期积极向上、市场风险偏好维持高位、大盘蓝筹股重新显现估值支撑的情况下,短期市场调整空间有限,投资者不宜太过悲观。

### 创业板指数:大幅下挫



创业板指数本周大幅下挫,累计下跌2.55%。分析人士指出,创业板成交量明显萎缩,显示抄底资金博弈相关个股反弹的热情有限,在主板指数回调的背景下,创业板也跟随调整,建议投资者保持谨慎。

### 国防军工板块:震荡攀升



中万国防军工指数本周震荡攀升,累计上涨1.35%,是唯一上涨的一级行业指数。分析人士指出,有消息称,军工科研院所改制细则有望在10月出台,之后将进行分类改革和试点。受此影响,国防军工板块本周受到资金热捧,预计该板块有望延续升势。

### 钢铁板块:连续下跌



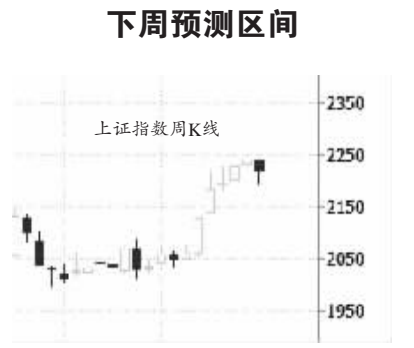
中万钢铁指数本周连续下跌,累计下跌3.26%,跌幅在28个中万一级行业中位居首位。分析人士指出,在市场整体下行的背景下,前期涨幅居前的钢铁板块面临的获利回吐压力增大,考虑到行业基本面并未发生改变,该板块短期或难反弹。

### 蓝宝石指数:受资金热捧



蓝宝石指数本周受到资金热捧,累计上涨3.19%,涨幅在98个Wind概念中位居首位。分析人士指出,有外媒报道,苹果新产品将使用蓝宝石屏幕,受此影响,蓝宝石概念受到资金的热捧。不过考虑到近期市场热点切换较快,建议投资者谨慎参与,不要盲目追高。

### 下周预测区间



下周均值区间:2179—2260点  
下周极值区间:2150—2350点

## 结构性行情有望延续

□民生证券 吴春华

本周月线收官,在长阳拉起后,8月市场收出带上影线的小阳线,显示多空双方经过交战后,多方微弱占优。引领本轮反弹的银行、有色金属、煤炭等权重股的不断寻底以及题材股的获利减仓等,都对市场产生较大影响。由于新股集中发行,资金面也趋于紧张,加大了调整的力度。对于后市,BOLL线的中轨在2218点附近,如果能重新站稳,那么市场依然在上升通道中运行,市场维持2200点反复震荡。

虽然市场调整,但盘面显

## 反弹渐近尾声

□申银万国 钱启敏

本周沪深股市受新股集中发行、资金分流影响,呈现震荡回调,成交量亦同步递减。从目前看,本轮反弹已渐近尾声,下周或还有一次反抽机会,将是谢幕过程。操作上应以离场为主。

首先,支持本轮反弹的利好因素消失。在反弹初期多头上攻的技术性动力在持续数周后已经耗散;宏观经济数据也有先前的高预期转变为相对谨慎;沪港通题材在反复消化后也失去进一步想像空间,利好

## 调整带来加仓机会

□五矿证券 符海问

本周两市主要指数均出现超过1%调整,深成指和创业板指数周跌幅更是超过2%,引发市场对后市的担忧。其实,从历史上看,指数的整数关更多是一种心理关,对行情的判断基本没有帮助。我们不必拘泥于指数的具体点位,而应当更加重视“势”。自7月下旬指数反弹以来,近5年来的下行趋势已被有效向上突破,我们应当把

### 信达证券 刘景德

近两日沪深两市股指呈震荡盘落走势,上证指数先后跌破10日均线、20日均线、2200点整数关口,8月28日深成指跌破30日均线。从股指运行看,上证指数和深成指都跌破20日均线,意味着股指进入盘跌格局,30日均线是股指的生命线,深成指跌破30日均线意味着已经缺乏生气。从成交量看,近日沪

### 太平洋证券 周雨

本周,沪深两市快速回落。前半周沪指快速回调至2200点关口,后半周在此有所企稳,沪指本周下跌1.05%,周线收取“锤头”形态,在五周均线和2200点整数关口处得到支撑。创业板指数本周下跌2.55%,在1400点处得到支撑。资金面上,本周净投放资金250亿,实现连续第三周净投

## 反弹趋势未变

□国都证券 孔文方

本周市场缩量调整,热点散乱。全周上证指数下跌1.05%,创业板指数下跌2.55%;周K线收出带下影线的光头小阴线。8月份上证指数微涨0.71%,全月原地踏步,维持震荡格局。8月底资金面紧张是引发市场调整的重要因素。央行正回购维持地量操作,以减缓新股申购对资金面的冲击。由于月末财政缴款因素,特别是新一轮新股申购的冲击,周四国债逆回购利率飙涨至50%,创

出年内新高。

政策预期也在发生微妙变化。面对经济下行压力,部分机构预期货币政策可能降准、甚至降息。国务院常务会议上,李克强总理明确表态:货币政策一点没变宽松,唯一的“刺激”就是强力推进改革。这意味着全面降准、降息等预期落空,改革政策预期大大增强。

市场资金流向出现逆转,市场短线走弱特征明显。本周前四个交易日场内存量资金大规模净流出,周五呈现小幅回流。全周沪市成交5750亿元,日

示,个股走势依然活跃,重组、港口海运、军工、智能穿戴等都有较好表现,说明市场信心仍在聚集。消息面来看,改革红利也在不断释放。四中全会召开在即,一些政策的推动将会加快,对市场产生的积极作用也会不断显现。中报8月落下帷幕,二季度业绩增速环比回升,显示在经济企稳时,上市公司的业绩也得到改善。

资金面上,由于新股申购,使得交易所质押回购品种中,隔夜和两天回购利率飞涨,显示短期资金较紧张;银行间资金利率也小幅上涨,但比较温和。下周资金或将回归常态。央行在本周公开市场上加大央投力度,也显示了对市场的呵

护。新股发行常态化,资金饥渴也显示脉冲式,所以,市场的区间震荡不可避免。

展望后市,经济下行压力较大,影响市场的预期。从技术上看,2250点久攻不下后,大幅震荡也属正常,日BOLL线中轨一直被视为多空强弱的分水岭,所以多空双方仍将争夺。周K线上看,股指一直运行在BOLL线的上轨,也需要时间进行修复。后市,区间震荡可能性增大,操作上高抛低吸比较适宜。

下周趋势 看平

中线趋势 看多

下周区间 2150—2250点

下周热点 双节概念股

下周焦点 8月PMI

下周趋势 看平

中线趋势 看空

下周区间 2180—2250

下周热点 题材股

下周焦点 关键技术位和成交量

下周趋势 看多

中线趋势 看多

下周区间 2210—2280点

下周热点 苹果、特斯拉、蓝宝石等概念

下周焦点 成交量

下周趋势 看平

中线趋势 看空

下周区间 2180—2250

下周热点 题材股

下周焦点 关键技术位和成交量

下周趋势 看多

中线趋势 看多

下周区间 2210—2280点

下周热点 苹果、特斯拉、蓝宝石等概念

下周焦点 成交量

下周趋势 看空

中线趋势 看多

下周区间 2170—2220点

下周热点 券商股、医药股

下周焦点 量能能否回到3000亿以上

下周趋势 看平

中线趋势 看多

下周区间 2200—2250点

下周热点 消息面

下周焦点 成交量

下周趋势 看平

中线趋势 看平

下周区间 2170—2250点

下周热点 苹果、沪港通、国企改革

下周焦点 成交量

下周趋势 看平

中线趋势 看平

下周区间 2170—2250点

下周热点 苹果、沪港通、国企改革

下周焦点 成交量

下周趋势 看平

中线趋势 看平

下周区间 2170—2250点

下周热点 苹果、沪港通、国企改革

下周焦点 成交量

暂震荡实现二次突破,确立强劲形态,相反在2200点附近盘整过久,不仅大量耗散了多头能量,也在技术形态上出现圆弧顶的雏形。而且,随着本周成交量的萎缩和涨停个股的减少,观望气氛有增无减。从目前看,下周新股资金解禁后多头还有奋力一搏的机会,如再不成功,不进则退的可能性将大大增加。

下周趋势 看平

中线趋势 看空

下周区间 2180—2250

下周热点 题材股

下周焦点 关键技术位和成交量

下周趋势 看多

中线趋势 看多

下周区间 2210—2280点

下周热点 苹果、特斯拉、蓝宝石等概念

下周焦点 成交量

下周趋势 看多

中线趋势 看多

下周区间 2210—2280点

下周热点 苹果、特斯拉、蓝宝石等概念

下周焦点 成交量

### 信达证券 刘景德

近两日沪深两市股指呈震荡盘落走势,上证指数先后跌破10日均线、20日均线、2200点整数关口,8月28日深成指跌破30日均线。从股指运行看,上证指数和深成指都跌破20日均线,意味着股指进入盘跌格局,30日均线是股指的生命线,深成指跌破30日均线意味着已经缺乏生气。从成交量看,近日沪

近两日沪深两市股指呈震荡盘落走势,上证指数先后跌破10日均线、20日均线、2200点整数关口,8月28日深成指跌破30日均线。从股指运行看,上证指数和深成指都跌破20日均线,意味着股指进入盘跌格局,30日均线是股指的生命线,深成指跌破30日均线意味着已经缺乏生气。从成交量看,近日沪

近两日沪深两市股指呈震荡盘落走势,上证指数先后跌破10日均线、20日均线、2200点整数关口,8月28日深成指跌破30日均线。从股指运行看,上证指数和深成指都跌破20日均线,意味着股指进入盘跌格局,30日均线是股指的生命线,深成指跌破30日均线意味着已经缺乏生气。从成交量看,近日沪

近两日沪深两市股指呈震荡盘落走势,上证指数先后跌破10日均线、20日均线、2200点整数关口,8月28日深成指跌破30日均线。从股指运行看,上证指数和深成指都跌破20日均线,意味着股指进入盘跌格局,30日均线是股指的生命线,深成指跌破30日均线意味着已经缺乏生气。从成交量看,近日沪

近两日沪深两市股指呈震荡盘落走势,上证指数先后跌破10日均线、20日均线、2200点整数关口,8月28日深成指跌破30日均线。从股指运行看,上证指数和深成指都跌破20日均线,意味着股指进入盘跌格局,30日均线是股指的生命线,深成指跌破30日均线意味着已经缺乏生气。从成交量看,近日沪

近两日沪深两市股指呈震荡盘落走势,上证指数先后跌破10日均线、20日均线、2200点整数关口,8月28日深成指跌破30日均线。从股指运行看,上证指数和深成指都跌破20日均线,意味着股指进入盘跌格局,30日均线是股指的生命线,深成指跌破30日均线意味着已经缺乏生气。从成交量看,近日沪

近两日沪深两市股指呈震荡盘落走势,上证指数先后跌破10日均线、20日均线、2200点整数关口,8月28日深成指跌破30日均线。从股指运行看,上证指数和深成指都跌破20日均线,意味着股指进入盘跌格局,30日均线是股指的生命线,深成指跌破30日均线意味着已经缺乏生气。从成交量看,近日沪

近两日沪深两市股指呈震荡盘落走势,上证指数先后跌破10日均线、20日均线、2200点整数关口,8月28日深成指跌破30日均线。从股指运行看,上证指数和深成指都跌破20日均线,意味着股指进入盘跌格局,30日均线是股指的生命线,深成指跌破30日均线意味着已经缺乏生气。从成交量看,近日沪

近两日沪深两市股指呈震荡盘落走势,上证指数先后跌破10日均线、20日均线、2200点整数关口,8月28日深成指跌破30日均线。从股指运行看,上证指数和深成指都跌破20日均线,意味着股指进入盘跌格局,30日均线是股指的生命线,深成指跌破30日均线意味着已经缺乏生气。从成交量看,近日沪

近两日沪深两市股指呈震荡盘落走势,上证指数先后跌破10日均线、20日均线、2200点整数关口,8月28日深成指跌破30日均线。从股指运行看,上证指数和深成指都跌破20日均线,意味着股指进入盘跌格局,30日均线是股指的生命线,深成指跌破30日均线意味着已经缺乏生气。从成交量看,近日沪