

资本盛宴背后几家欢喜几家愁

北生药业未来走向或存双重变数

□本报实习记者 黄丽

经过整整四个月的停牌,*ST北生终于完成蜕变:不仅成功摘星摘帽重新叫回北生药业,引进的智慧城市概念更令其股价自复牌起便连拉八个涨停板,8月7日全天成交金额高达8.92亿元。

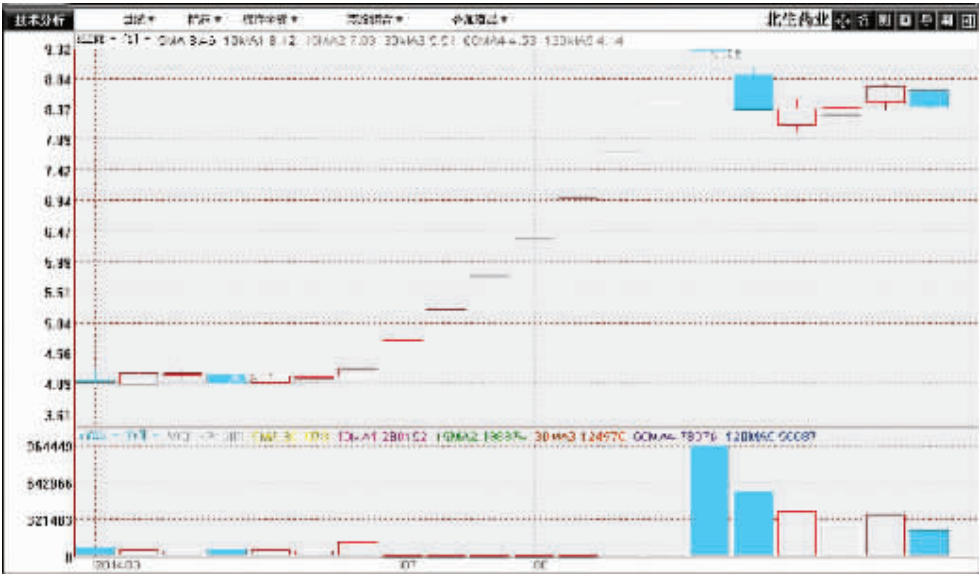
不过,在股价暴涨为很多人解套的同时,北生药业未来走向仍然复杂:一方面,过去六年*ST北生负债累累,目前的前十大流通股股东多数为债主,在股价远超过心理价位的诱惑下,他们随时可能离北生药业而去;另一方面,据消息人士透露,上一个重组方德勤集团目前已走到破产边缘,而其在*ST北生重组过程中曾付出过巨大代价,曾经签下的一些协议也尚未完全了断,有可能成为影响北生药业未来的一个变数。

债主成股东得以解套

北生药业重组成功的因素有很多,其中最重要的一环是债务重组比较顺利,但也由此可能埋下隐忧。目前,北生药业前十大流通股股东中,大部分是之前的债权人,正因为债务重组成功,各位债主得以解套。据消息人士透露,这些债权人对北生药业的心理价位大约在6-7元之间,如今二级市场股价已经涨至8.5元附近。

2008年是北生药业的命运转折点。当时,公司前实际控制人何玉良病逝,留下17.7亿元的债务,其中逾期银行贷款14.6亿元,欠税1亿元,公司资金链彻底断裂,处于全面停产状态。此外,公司涉及的诉讼、执行案件达70多件,土地、房产、机器设备、对外投资的股权基本都被查封冻结。

2008年3月17日,被控股股东北生集团质押的1400万限售流通股在广州市天河区进行了拍卖,超级牛散吴鸣霄以7400万元拍得,相当于每股作价5.29元。吴鸣霄一跃成为北生药业第五大股东。2009年5月24日,控股子公司北京桀亚莱福生物技术有限责任公司73%股权、北京嘉德制药有限公司80%股权,以



1847万元的成交价被北京高盈投资有限公司拍得。在几乎所有资产都被抵押或拍卖依旧无力偿还累累负债的情况下,2009年9月17日,*ST北生用资本公积金按10:3的比例每10股转增3股,共转增9110.62万股股票全部用于清偿公司普通债权人债务。

就是在这次重整计划中,中国工商银行股份有限公司广西壮族自治区分行、中国农业银行股份有限公司广西壮族自治区分行、交通银行股份有限公司广西壮族自治区分行,成为现在北生药业的第一、六、十大流通股股东;用来存放尚未能划转股票的广西北生药业股份有限公司破产企业财产处置专户,则成为现在的第九大流通股股东;中国银行股份有限公司北海分行、中国建设银行股份有限公司北海分行、华夏银行股份有限公司深圳分行、广东发展银行股份有限公司深圳香蜜湖支行均,将债权转给了北京瑞尔德嘉创业投资管理有限公司,成就了今日的第二大流通股股东。

这次重整以多家银行债权人同意减债约8亿元告终。以债权换股权完成之后,接下来就是各位债主的解套问题。北生药业的解套

之路一波三折,但终究是守得云开见月明,北生药业的股价一度飙升到了9元附近。

可能存在双重变数

北生药业的资本盛宴过后,其未来减持压力巨大,股价走势存在很大变数。而且,北生药业的重组尚难言成功,一些历史遗留问题可能仍会影响其重组进程。

交易数据显示,昔日的债权人减持股票并非没有可能。8月7日,北生药业股价走出第8个涨停板,银河证券北京朝阳门北大街证券营业部减持494万股。8月8日,银河证券北京朝阳门北大街证券营业部再次减持257万股。根据统计,仅这一席位两个交易日便套现6746.19万元。

分析人士指出,北生药业并未发布持股5%以上股东减持公告,北海腾辉商贸有限公司、北京桀亚莱福生物技术有限责任公司、广西北生药业股份有限公司破产企业财产处置专户这几大股东的所有股份仍处于冻结状态,根据2014年中报里前十大流通股股东所持股份的情况来分析,吴鸣霄、中国农业银行

股份有限公司广西壮族自区分行、周仁瑀、交通银行股份有限公司广西壮族自治区分行这四个股东减持的可能性较大。

事实上,本次与上海斐讯数据通信技术有限公司牵手成功,是这几年来北生药业的股东们难得的退出机会。

重整完成之后的北生药业,重组进程推进得并不顺利,先后与郡原地产、尖山光电、罗益生物和德勤集团的四次重组,均以失败告终,此次与上海斐讯原定的也是资产重组,却因为“未能在一些事项上达成一致”转为定向增发,上海斐讯最终得以曲线入主。7月29日,北生药业发布非公开发行股票预案,拟向上海斐讯实际控制人顾国平等9名特定对象非公开发行约6.44亿股,发行价3.65元/股。截至8月14日,北生药业股价较定向增发价格高出1.3倍,本次定向增发新股东获得30.71亿元浮盈。

郡原地产实际控制人许广跃也在本次定向增发股东名单中。2009年,为协助北生药业进行破产重整,郡原地产提供了1.2亿元现金,用于偿还破产债权,并将其持有杭州物业100%股权赠予北生药业。根据北生药业2014年8月12日公布的半年报,公司的盈利主要来源于杭州物业的物业管理收入。2013年郡原地产又对北生药业豁免3200万元债务。定增完成后,许广跃持股数量将达到5100万股,占总股本的4.91%。

不过,曾经的重组方德勤集团却可能是影响北生药业未来走向的一颗“地雷”。据消息人士透露,为了保住北生药业这个壳,当初德勤集团花费巨大,德勤重组北生药业总花费可能超过5亿元。借壳失败后,因“不能清偿到期债务且资产不足以清偿全部债务”,德勤集团已于2014年6月10日向舟山市中级人民法院申请破产重整。“选择上市的战略决策失误”是舟山市法院《民事裁定书》中德勤破产的主要原因之一。“德勤花费巨资而颗粒无收,他们或许不会就此作罢。北生药业的重组过程不可能完美无缺,总有些环节是存在漏洞的,一些利益相关人可能会利用这些环节,借助监管力量,为自己讨回公道。”上述消息人士称。

中航资本承认洽购爱尔兰飞机租赁公司

但称“120亿欧元”交易规模不属实

□本报记者 汪珺

针对近日媒体报道的中航工业联手中投公司以120亿欧元的交易规模洽购爱尔兰飞机租赁公司全部股权一事,中航资本(600705)8月14日晚发布澄清公告,承认公司就AVOLON公司股权收购事项与收购相关方进行了会谈,并聘请中介机构对AVOLON公司进行了初步尽职调查,但交易规模不属实。此外,公司尚未就股权收购事项与相关方达成任何具有约束力的协议或报价,亦不能保证将就AVOLON公司股权收购事项签订最终协议,该收购事项能否最终完成存在不确定性。

业内人士认为,该收购完成的可能性较大,但收购价格还需谈判。对中航工业而言,将这一全球领先飞机租赁公司收入囊中,既有利于完善航空产业谱系,也能够增加中航工业旗下飞机产品的销售渠道,为“中国制造”飞机

进一步打开全球销售市场。

120亿欧元交易规模不属实

近日,有媒体报道称,中国投资有限责任公司与中国航空工业集团公司正在就购买爱尔兰飞机租赁公司阿瓦隆(AVOLON)全部股权进行尽职调查。此次是买断性直投,交易规模在120亿欧元左右,目前仍处于尽调当中,尽调可能在9月、10月份结束,届时将对外公布是否购买。此项交易中,中投公司作为财务投资者出现,其股权占比大概在40%-45%之间,而中航工业通过旗下的中航资本(AVIC Capital)持有全部股权的55%-60%,并且负责并购后的运营工作。

对此,中航资本在14日晚的公告中称,有关媒体关于本次交易规模的报道不属实,且文章所述其他事项亦存在较大不确定性。若该收购事项继续进行,公司将按照《上海证券交易

所股票上市规则》的规定,履行相关的决策程序并适时予以公告。

中航资本同时表示,鉴于上述事项存重大不确定性,公司股票自8月15日起继续停牌,将尽快确定是否进行上述重大事项,并于8月15日股票停牌之日起的5个工作日内(含8月15日停牌当日)公告并复牌。

目前,中航资本旗下控股的中航国际租赁有限公司是中航工业集团旗下的以飞机租赁为主业的公司,主要为中航工业成员单位提供融资租赁为主要形式的金融支持和相关增值服务,主营民用飞机、机电、运输设备等资产的融资租赁及经营性租赁。

打开“中国造”飞机市场

公开信息显示,阿瓦隆飞机租赁公司是全球最领先的飞机租赁公司之一,成立于2010年5月,初始资本金14亿美元,另外引进75亿美元的国际

股东,四大股东分别是Cinven、CVC Capital Partners、Oak Hill Capital Partners及新加坡政府投资公司(GSIC),阿瓦隆目前的资产规模约为150亿美元(折合122亿欧元)。

“爱尔兰本身就是航空租赁业务较活跃的‘大本营’之一,阿瓦隆飞机租赁公司亦属于优质资产。中航工业此番收购,应该是出于完善航空产业谱系、向上下游延伸的考虑。”一位航空业内人士对中国证券报记者指出。

“此外,将全球优质飞机租赁公司收入囊中,也有利于增加中航工业旗下飞机产品的销售渠道,为中国造飞机进一步打开全球销售市场。”该人士补充道。

不少业内人士认为,该收购完成的可能性较大。但目前全球飞机租赁市场处于比较饱和的状态,若以120亿欧元的价格成交,显然太贵,最终中航资本能以“多优惠的价格”将其拿下,还要看后续的谈判。

大商系再度举牌中兴商业

合计持股比例达20%

□本报记者 于萍

在连续举牌后,大商系持有中兴商业的股权比例进一步扩大。中兴商业8月15日公告称,截至8月12日,大商集团、大商管理合计持有公司股份数达5580.13万股,占公司总股本的20%。这已是大商系第四次举牌中兴商业。

连续举牌增持

详式权益变动报告书显示,8月6日至8月12日期间,大商管理通过深交所集中竞价系统增持中兴商业1395.04万股,占中兴商业总股本的5%。

此次权益变动前,大商集团持有中兴商业2780.72万股,持股比例为9.97%;大商管理持股数量为1404.38万股,持股比例为5.03%。权

益变动后,大商集团持股比例为9.97%,大商管理持股比例为10.03%,合计持有中兴商业20%股份。

今年5月,大商集团及大商管理董事会分别召开了会议并做出决议,同意以二级市场购买股票的方式投资中兴商业。大商系增持中兴商业的“战役”最终在6月份打响。数据显示,6月,大商集团累计买入中兴商业股票2780.72万股,价格区间在8.28元/股-9.97元/股。7月,大商管理累计买入中兴商业股票1404.38万股,价格区间在8.91元/股-9.68元/股。8月,大商管理再次累计买入中兴商业股票1395.04万股,价格区间在9.47元/股-11.07元/股。

大商集团和大商管理在详式权益变动书中表示,增持中兴商业是出于对辽宁商业资源

的整合、升级以形成规模经济效力而进行的策略投资,不排除在未来12个月内继续增持中兴商业股票的可能。

目前,中兴商业的第一大股东仍为沈阳中兴商业集团有限公司,持股比例为33.86%。

整合区域资源

大商集团控股股东为大商管理,实际控制人为牛钢。大商集团通过其全资子公司大商国际有限公司间接持有大商股份8.80%的股份。从披露信息看,大商系不断增持中兴商业,意在区域资源整合。

中兴商业与大商股份同为辽宁省零售类上市公司。中兴商业业务集中在辽宁省内,旗下的中兴商业大厦建筑面积达到23.7万平方米,占据沈阳核心商圈优势地段。大商股份除

了大连区域外,在大庆、沈阳、河南等地也有布局。

资料显示,大商管理主要经营商业零售业务,在辽宁、黑龙江、内蒙古等省区拥有多家百货和超市门店。自2011年起,大商管理开始尝试“生活广场”社区型购物中心的经营模式,统筹百货、超市、电器专营等细分业态的发展。大商集团则是一家大型综合性企业集团,主营商业零售、菜市场、影城传媒、房地产等业务板块。大商集团的商业零售门店网络覆盖辽宁、河南、四川、云南、陕西等省,涉及百货、超市、电器专营等业态。

业内人士认为,中兴商业在沈阳核心区域拥有的物业资源或是吸引大商系进入的原因之一。但通过二级市场举牌而实现区域整合目的,仍有较长的路要走。

“新三板”动态

捷虹股份

拟20日自新三板摘牌

□本报记者 刘兴龙

8月14日晚,捷虹股份(430295)发布公告宣布,提出终止公司股票在全国中小企业股份转让系统有限责任公司挂牌转让的申请,公司股票预计将于8月20日在新三板市场摘牌。

一年之前,以有机颜料为主营的捷虹股份于2013年8月初在全国中小企业股份转让系统正式挂牌,总股本为6800万股。

对于为何会选择摘牌,捷虹股份解释称,为抓住颜料行业的改革机遇,加强与颜料化工行业相关企业的深度合作,扩大在颜料领域的竞争优势,计划引进战略投资者进行战略合作。根据长期发展的需要,公司将终止股票在全国中小企业股份转让系统挂牌,特此提出终止挂牌的申请。

今年以来,多家新三板公司由于并购、引进战略投资者等原因选择摘牌。例如,今年1月挂牌的瑞翼信息(430531)被通鼎光电计划收购,在挂牌4个月不到的时间里又申请终止挂牌。2008年便登陆新三板的金豪制药(430026)为抓住医疗改革机遇,加强与医药行业相关企业的深度合作,计划引进战略投资者实施并购整合,随即也申请终止挂牌。

TCL集团拟定增募资57亿

主要用于华星光电t2项目建设

□本报记者 游沙

8月15日,TCL集团公告定增预案并复牌。公司拟募资57亿元用于华星光电t2项目(第8.5代TFT-LCD(含氧化物半导体及AMOLED)生产线建设项目)建设及补充流动资金。公司表示,t2项目并不是第一条生产线的简单复制,而是考虑了未来可能取得发展的OLED技术,并采用混切技术,增加主流尺寸产品,实现氧化物半导体、OLED等新技术应用。

预案显示,公司拟以2.09元/股向包括惠州投控、国开创新、紫光通信、中信资本等在内的10名特定对象发行27.28亿股股份,合计募集资金总额为57亿元。其中,国开系公司拟出资15亿元认购股份;紫光集团的全资子公司紫光通信拟出资10亿元认购股份;高管及员工持股平台计划出资18.01亿元认购股份。此次非公开发行锁定期为三年。

TCL集团同日公布的中报显示,集团实现营业收入437.93亿元,同比增长12.1%;归属于上市公司股东的净利润14.74亿元,同比增长90.8%。业绩的大幅增长主要来自于华星光电项目和通讯业务。

中国建筑

上半年净利预增30%

□本报记者 陈静

中国建筑8月14日晚间发布上半年业绩预增公告,预计上半年净利润同比增长30%以上。公司去年同期净利润为87.9亿元,照此计算,上半年净利润约为114亿元。

公司同时披露1-7月经营情况,建筑业务累计新签合同额约7990亿元,同比增长8.8%;地产业务累计销售额约741亿元(含认购销售),合计完成全年新签合同额目标的70%。

随着近期多个省份陆续出台“稳增长”投资计划,业内预计下半年,交通设施建设、城市基础设施、保障性住房建设和棚户区改造等基建项目将集中启动,公司建筑业务发展势头或将持续。

同期,公司地产业务销售额约741亿元,销售面积590万平方米。期内累计新增土地储备约821万平方米,期末拥有土地储备约6697万平方米。

同方股份净利下滑90%

□本报记者 陈静

同方股份8月14日晚间披露半年报。公司上半年实现营业收入98.67亿元,同比增长1.6%;实现归属于上市公司股东的净利润为0.42亿元,同比下滑90%;实现归属于上市公司股东的扣除非经常性损益的净利润为1.24亿元,同比增长298%。

同方股份表示,上半年净利润变动较大,主要是2013年同期公司处置百视通等交易性金融资产所取得的投资收益以及因持有上述资产公允价值变动损益合计高达5.67亿元,而今年上半年为-1.71亿元。上半年,扣除非经常性损益的净利润为1.25亿元,同比增长298%。

今年以来,同方股份对整体收入较高的互联网服务与终端行业业务进行了调整,缩减了毛利率偏低的国内消费类硬件终端产品经营规模,加大了毛利率相对较高产品海外市场的销售力度。同时,公司加大自主可控、军民融合等具有核心技术优势的业务拓展,提高了智慧城市、公共安全、节能环保行业等高毛利业务的收入水平。公司在公共安全行业的销售收入为13.17亿元,同比增长8.61%。