

弱势难改 谨慎观望

□申银万国 钱启敏

本周沪深股市冲高回落,上半周受政策面利好反弹,下半周则再度转弱退守2000点关口。从目前看,虽然政策利好频出,但市场缺乏内生性上升动力,政策面难以改变总体弱势的基本格局。后市大盘将继续调整,甚至有先破后立的可能。

下周趋势	看平
中线趋势	看平
下周区间	1980-2040点
下周热点	无
下周焦点	防御2000点的量能配合

中期走向未明

□西南证券 张刚

本周大盘冲高回落,周内小市值品种走势出现分化,中小板指本周微涨0.07%,创业板指本周大跌2.55%。沪深两市的日成交金额基本维持逐日缩减态势,5月16日创出2012年12月5日以来单日最低成交

下周趋势	看多
中线趋势	看多
下周区间	2020-2050点
下周热点	大盘蓝筹股
下周焦点	经济数据,量能

短线有望止跌反弹

□信达证券 刘景德

近日大盘呈现冲高回落的走势,5月15日上证指数最高冲至2061点遇阻回落,5月19日最低下探至2012点止跌反弹。从近日盘面观察,主要有

下周趋势	看多
中线趋势	看平
下周区间	2000-2060点
下周热点	银行股,京津冀概念股
下周焦点	券商创新大会

大盘转势时机渐近

□五矿证券 符海问

在政策面提振下,煤炭、有色等周期股于周一推动各大指数涨幅均超2%,但因后继乏力,指数未有较好作为。从周线看,尽管主板微涨,不过中小板五连阴和创业板的四连阴仍然无法掩盖市场的整体沉闷。从当前经济基本面以及资金面情况看,大盘可能继续维持弱势。

从经济基本盘面看,经济下行压力仍然较大,从一些数据可以得到印证。首先是4月用电数据印证经济压力大。数据显示,4月份,全社会用电量4356亿千瓦时,同比增长4.6%,与第一季度

下周趋势	看平
中线趋势	看平
下周区间	2000-2050点
下周热点	4G,并购重组
下周焦点	2000点的支撑力度

2000点再次面临考验

□新时代证券 刘光恒

本周沪深股市呈现冲高回落、震荡下行的格局。目前看,在市场不确定因素较多的情况下,后市大盘仍将维持弱市缩量震荡的格局,2000点将再次面临考验。

基本上,本周经济数据显示4月份经济运行出现小幅波动。周二国家统计局公布数

下周趋势	看空
中线趋势	看空
下周区间	1950-2050点
下周热点	无
下周焦点	IPO

静待右侧交易机会

□国都证券 孔文方

本周市场冲高回落,成交逐日递减。整体上看,弱市格局没有改变,稳健投资者宜谨慎观望,耐心等待市场放量企稳后的右侧交易机会。

首先,当前经济运行偏弱,股

下周趋势	看平
中线趋势	看平
下周区间	1970-2060点
下周热点	金融,国企改革
下周焦点	成交量

首先,近期各项政策出台后市场只是短暂反弹的表现,说明市场缺乏内生性上升动力,尚不具备反弹基础。昨天券商创新大会召开,市场预期较为中性,后市大盘的调整基调难改。

其次,从影响市场的主要因素看,基本偏空的格局没有改变。例如宏观经济持续转型调整,新的经济周期没有到来。同时股市缺乏财富效应,增量资金寥寥,存量资金单势薄,难以掀起大的波澜。而新股发行箭在弦上,加上优先股等,二级市场面临考验。在上述三位一体的环

水平、近1200亿元,预示着底部正在形成。5月22日汇丰将公布中国5月份PMI预览值,此前4月汇丰制造业PMI终值由3月份的48.0微升至48.1,如能出现进一步回升,则有望激励做多积极性。以上大盘蓝筹股为主的沪市指数和深证成指有望出现继续回升,但高估值的小市值品种将继续走低。

资金面上,人民银行周四(5月15日)在公开市场进行870亿元正回购操作,期限仍为28天,操作量较周二的970亿元

以下特征:第一,上证指数和深成指都在60日均线附近反弹遇阻,回调没有跌破5月9日的低点,创业板指震荡回落并创出近期新低,总体走势偏弱;第二,5月12日煤炭股、有色金属股一度大幅上涨,但之后快速大幅回落,军工股、高送转股、新疆板块、京津冀概念股轮番登台亮相;第三,近日量能逐渐萎缩,5月19日成交金额不足1200亿。

5.4%的用电增速相比回落了0.8个百分点,与去年同期相比,增速则下降2.2个百分点。其次是4月份工业增加值,固定资产投资和消费品零售总额等多项经济运行数据均出现小幅回落,部分数据略低于此前市场预期。第三,据有关统计,A股剔除金融的上市公司2014年一季度利润增速为2.9%,相比2013年报表业绩的13%大幅下滑,并且一季度利润环比去年四季度下滑18%,成为历史最差水平。特别是地产板块作为A股的权重板块,其业绩好坏对市场影响颇大。

资金方面,目前看仍然没有实质性宽松。一是4月份金融机构外汇占款仅增长1169亿元,创8个月新低。二是上周A股新开户6.4万户,日均不到1.3万户,创出2007年有统计数据以来的新低,表明新入市资金相当有限。三是

据显示,4月全国规模以上工业增加值同比增长8.7%,比3月份回落0.1个百分点。1-4月份,全国固定资产投资同比增长17.3%,增速较1-3月份回落0.3个百分点。周四国家能源局公布数据显示,4月份全社会用电量4356亿千瓦时,同比增长4.6%,增速与去年同期相比下降2.2%,环比3月6.2%的增速下降1.6%,与一季度5.4%的增速下降0.8%,表明4月份经济出现小幅回落。从分项数据来看,第二产业用电增速仅为4%,

市人气低迷,部分机构寄希望全面下调存款准备金率,大幅增加货币供给,加大经济刺激力度。面对市场全面降准的呼声,有关方面表态:货币政策将保持定力,短期不会出台大规模刺激政策,全面降准预期落空,场外增量资金短期难见提振。

其次,管理层发布《进一步促进资本市场健康发展的若干意见》表示,到2020年形成“结构合理、功能完善、规范透明、稳健高效、开放包容”的资本市场体系,是定位

境约束下,要走出持续反弹从目前看,条件似不具备。

第三,从盘面看,市场缺乏量能支持,盘中热点也持续降温,逐渐呈现僵化半僵化的状态。由于股指形态上多次出现考验2000点支撑且反弹困难,因此后市不排除击穿2000点先破后立的走势,即所谓的深蹲起跳,至于能蹲多深、再跳多高则有很大的不确定性。总体上,要跳过2100点的难度很大。因此,建议投资者在短期操作上,仍以谨慎观望为宜。

略有下降。数据显示,本周公开市场共计到期资金2280亿元,央行周二、周四分别开展970亿元、870亿元正回购操作后,本周实际净投放440亿元,前一周净回笼600亿元。周内银行间市场利率维持低水平,资金面处于宽松状态。

技术面上,均线系统处于交汇状态,5日均线向上触及20日均线,短期走势转强。摆动指标显示,大盘在中势区横盘,多空双方力量处于均衡态势,中期走向有待抉择。

经过反复震荡筑底,短线大盘下跌动力逐步减弱,有望止跌反弹。首先,近日大盘短期技术指标已经回调到相对低位,上证指数2000点附近就是政策底,没有利空消息不会被有效跌破;其次,银行股、券商股、煤炭股、有色金属股等近日已经回调到低位,短线有反弹潜力;第三,近日对房地产调控明显放松,利空消息已经得到消化,反弹的动能逐步积蓄。

央行12日发布的数据显示,4月人民币贷款增加7747亿元,同比少增176亿元。人民币存款减少6546亿元,同比多减5545亿元。存款增长乏力,已成为制约银行信贷投放的重要因素。四是EPPR数据显示,新兴股净吸金势头渐歇,中国股基金资金净赎回额创7周新高。五是根据基金研究机构的数据,国内主动股票型基金已第五周减仓,回到历史中等偏低水平。

当然,也有一些好的迹象,如ROFII到账出现逆转现象,可能预示海外资金加速进场。本周为促进两融业务规模扩大,增加市场流动性,转融资费率下调了50个基点。继新“国九条”发布后,可能有更多实质性利好出台等等,大盘转势的机会可能越来越近,但仍难判断机会何时到来。

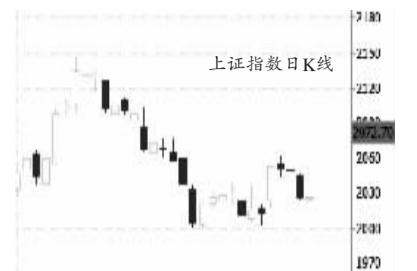
对用电量数据拖累较大,这主要与钢铁、有色、水泥等传统周期性行业产能下降、行业不景气有直接关系,也表明经济调结构收到一定成效,一些落后产能得到淘汰。预计随着夏季用电高峰的来临,用电量将出现回升。

流动性上,本周央行在公开市场进行两次28天期正回购操作1940亿元,对冲本周公开市场到期资金2280亿元,本周央行在公开市场净投放资金440亿元。市场流动性较为充裕,市场资金利率比较平稳。

于资本市场中长期规划,在经济基本面没有好转的情况下,政策利好的短线刺激作用有限。

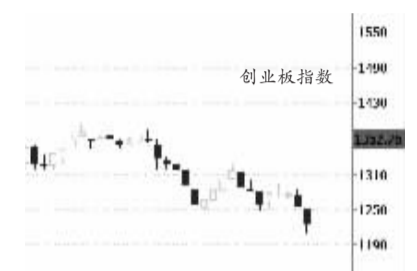
第三,场内存量资金仍在持续净流出。全周沪市成交3297亿元,日均成交只有659亿元,量能逐日萎缩,人气十分低迷。资金流向看,本周场内存量资金仍在持续净流出。市场热点看,煤炭、有色等资源股走出“一日游”超跌反弹,持续性差,而创业板等高估值个股的抛售压力也将因政策面因素进一步加大。

2000点支撑受考验



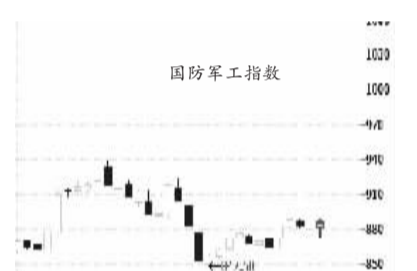
本周沪指走势先扬后抑。在政策面提振下,周一沪指放量大涨,但此后四个交易日指数逐级滑落,基本将周一涨幅吞噬。截至周五,沪综指以2026.50点收报,再度开始考验2000点整数关口支撑力度。

创业板指数跌破年线



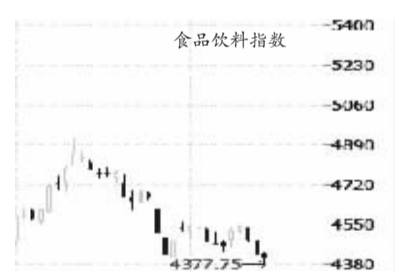
经历了4月底、5月初的小幅反弹后,创业板指数再度出现明显调整。本周,创业板指数下跌2.55%,收报1226.47点,盘中最低下探至1210.81点,有效跌破了年线技术位。不过,经过持续下跌后,创业板技术性反弹的动力也在孕育,指数1200点之上存在超跌反弹机会。

国防军工弱市逞强



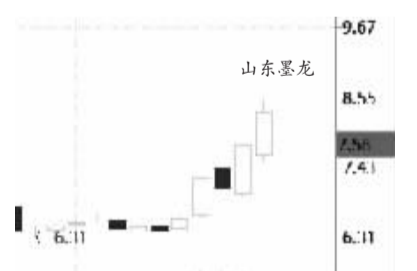
从过去几年的经验看,在市场整体弱势的时候,基本面具备逆周期特点的军工股往往能够保持活跃。本周,在整体市场弱势震荡的背景下,申万国防军工指数累计上涨2.63%,成为涨幅最大的行业指数。展望后市,预计强烈的资产重组预期将继续保持该板块的活跃度。

食品饮料创调整新低



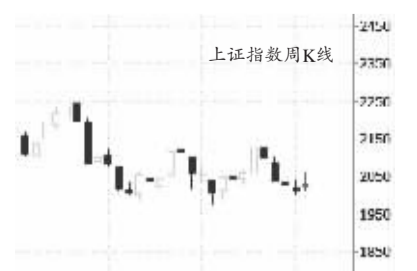
食品饮料板块本周表现不佳,申万食品饮料指数本周持续调整,周五盘中创出2013年10月调整以来的新低点。从具体个股看,汤臣倍健、深深宝A、贝因美等不少个股都出现了明显调整。不过,在经济向下的背景下,食品饮料板块的稳增长特质值得投资者关注。

利好提振山东墨龙



伴随本周市场低迷震荡,个股赚钱效应也明显降低,涨幅突出的品种相对有限。其中,受中国石油和中国石化在页岩气领域新动向的提振,山东墨龙本周上涨29.60%,成为累计涨幅最大的A股。

下周预测区间



下周基本区间:1978-2057点
下周极限区间:1950-2100点

围绕2000点反复震荡

□民生证券 吴春华

本周沪深两市出现了冲高回落的态势。在周K线上收出上影线较长的十字星,表明上方压力明显。2000点能否企稳和权重股息相关,后市关注银行、券商以及电力等权重股的走势。

基本盘面来看,4月规模以上工业增加值为8.7%,比3月下滑0.1个百分点,4月全社会用电量4356亿千瓦时,同比增长4.6%,与3月份7%的增幅相比,下降幅度较大。产能过剩以及需求减弱依然是制约经济增长的主要因素。为应对经济下滑的影响,管理层部署了加快发展生产性服务业政策以及支持外贸增长的若干意见等,从调结构、

市场底仍未探明

□东吴证券 罗佛传

本周股指走出了先抑后扬的走势,周一在政策面的利好提振下大盘展开反弹,市场出现了久违的“煤飞色舞”行情,两市均收出一根放量中阳线,但遗憾的是昙花一现,随后几个交易日股指在空方的打压下节节退守,市场重归跌势。新国九条的推出铸就了股市的政策底,但市场底仍未探明,后市大盘仍将进行寻底之旅。

市场要发起一轮较大力度的反弹必须有主力人气热点的崛起,但目前仍未产生。虽然此前银行、券商、煤炭和

精选个股 适度防御

□华泰证券 周林

本周政策面对市场起到了较大的提振作用,上证综指一度出现较大幅度反弹。但在市场扩容分流资金的预期下,本周大盘先扬后抑,政策利好带来的反弹空间基本被吞噬。

从消息面来看,本周市场利好消息还是非常多的,比如房地产松绑都市,券商创新大会等,但都无法改善A股市场的供需关系,加之目前市场对扩容方面的忧虑,可推动市场上

等待探底后的反弹

□光大证券 曾宪钊

本周股指先扬后抑,虽然沪指仍站在2000点上方,但成交量较上周继续萎缩,政策面对市场产生脉冲刺激后,投资者还在等待实质性的措施出台。考虑到新股发行的时间临近、创业板业绩增速不足导致的估值回落等因素,沪指再度击穿2000点后反弹的概率较大。

即使经过了近7年的IPO和定向增发后,我国的资产证券化率也仅40%,较2007年的140%大幅降低,二级市场的扩容仍是不可逆的,作为二级市场投资者,更应关注新股发行的节奏和力度。

监管层表示,创业板再融资办法中设置简明统一发行

捕捉结构性机会

□太平洋证券 周雨

本周,沪深两市先扬后抑。由于本周市场相对弱势,下周顺势低开存在一定可能。但今年以来,沪指虽然十余次盘中跌破2000点,但每次跌破之后下行空间都不大。五月份市场的反弹机会值得看好,虽然熊市结束仍需等待,但结构性机会值得捕捉,投资者可适度把握股市中的反弹机会,但仓位不宜过重。

资金面上,本周二央行进行了970亿28天正回购,周四进行了28天870亿正回购,本周总计回笼资金1840亿元,但由于有2280亿元资金到期,因此本周净投放440亿,虽然改变了上周净回笼的态势,但释放程度仍低于市场预期。二季度以来,央行一直保持“锁短放长、定向宽松”的货币政

促创新上下工夫,优化产品结构,从而提高企业的竞争力。

消息面上,新“国九条”是资本市场顶层的设计,对市场的影响是长期的。接下来一些细则将会公布,围绕实体经济的发展和需求,注册制、金融产品创新以及多层次资本市场等都将稳步推进,这些利好对市场的影响是深远的。但扩容的压力还是使市场整体处于谨慎状态,防御心态比较明显。

从市场的角度看,今年以来市场基本上围绕箱体运行,箱体的下沿在1974-2000点之间,2000点是市场常态的底部区域,也是“政策底”。在该区域间,多空双方将展开激烈的争夺,如果“政策底”一旦被打

市场底仍未探明

有色数次挺身护盘,但持续性都不太好。本周一来本是一个绝佳的反弹启动窗口,但“煤飞色舞”只是昙花一现而已,大部分煤炭和有色个股首日大涨后,次日便高开低走,随后几个交易日便被打回原地,但随后资金被套牢,极大地挫伤了市场人气。回顾历史上每一波中期大底的反弹启动阶段走势可以发现,领涨板块至少涨幅在15%以上,对比此次煤炭和有色板块走势来看,当前多方信心明显不足,做空力量 and 做空思维还是比较强大。因此,这次反弹可能还不是确立中期大底的标志性反弹。再

下周趋势	看空
中线趋势	看多
下周区间	1960-2060点
下周热点	医药股
下周焦点	成交量

底部区域认可。在本周市场调整过程中,2000点再次起到了很好的支撑作用。

综上所述,短期大盘连续震荡,一方面盈利难度较大,另一方面2080点上方上档压力沉重。因此,投资者在操作上应尽量避免冲动追高,策略上仍不宜过于激进,在精选个股的基础上,适度防御,把握节奏。

下周趋势	看平
中线趋势	看平
下周区间	1980-2050点
下周热点	个股结构性活跃
下周焦点	汇丰PMI(预览)

条件,推出小额定向发行机制,支持上市公司特定范围自行销售非公开发行股份,强化再融资责任意识。值得注意的是,预披露不与发行时间直接挂钩,因此,新股的发行节奏可能会好于投资者预期。同时,新“国九条”的相关工作正在落实中,在新三板的做市商制度推出后,向新三板的分流会减轻投资者对注册制的担忧。

日前有媒体披露监管层正在就银行间的非标准化债权(非标)业务重点关注,而接下来对非标类业务采取的监管措施或将趋严。从证监会去年的8号文到今年的11号文,都加强了对银行非标的监管,而监管的逐步严密,会打击最近几年利用理财产品设计进行监管套利的现象,

并降低市场整体利率,把近10万亿的理财产品资金进行重新划分,这将为债券市场和A股市场带来机会。

从市场看,随着业绩增速的不达预期,创业板再创新低,对于A股市场情绪的负面影响较大。数据显示,截至4月25日,A股账户数量为1.74亿户,但期末持仓的只有5364.54万户,占比仅仅仅为30.78%,占比创出历史新低。我们认为,没有下破2000点前,市场投资者的过度谨慎使得筹码换手不足,难以吸引外部资金入市,因此,投资者仍宜等待下跌后的反弹。

下周趋势	看平
中线趋势	看平
下周区间	1950-2100点
下周热点	高送转概念股
下周焦点	新股政策

提出“积极支持民营资本进入证券期货服务业”,打开了证券公司体制空间。“发展多层次股票市场,规范发展债券市场、培育私募市场、推进期货市场建设、提高证券期货服务业竞争力”这些都是改变券商生存环境的关键性政策,同时,私募市场的开放还把自主创新金融产品的权力交给了券商,极大提高了券商的业务空间。除此之外,“新国九条”在制度上为互

联网金融发展提供支持,建议关注互联网金融概念股,如互联网企业及其产业链相关公司、垂直型网站、金融信息化服务商等。

下周趋势	看平
中线趋势	看多
下周区间	2000-2060点
下周热点	消息面变化
下周焦点	成交量

穿,将会去寻找“市场底”,筑底的时间将会延长,所以,目前是“磨底”的过程,关注市场最终选择的方向。

后市需要关注一些积极的因素。首先,60多家上市公司大股东、高层通过非定向增发等方式在二级市场上购买自家股票,看好个股的发展以及目前股价的估值优势;其次,到目前为止,上证综指的市盈率只有9.01倍,去年同期是11.2倍,估值的继续下行,将会逐步吸引长线投资者关注。

下周趋势	看平
中线趋势	看平
下周区间	1950-2050点
下周热点	高送转股
下周焦点	5月汇丰PMI

者,从近期市场热点来看,大多以消息或事件驱动为主,从长三角经济带概念到煤价上涨概念,再到铁路建设加快受益等题材,无不是炒作几个交易日后就重归平静,短、平、快的游资炒作手法异常明显。在这种背景下,市场赚钱效应无法凸显,自然无法吸引场外资金的进场,每次较大的涨幅都会遭受了解套资金和获利盘的双重打击。

下周趋势	看空
中线趋势	看多
下周区间	1960-2060点
下周热点	医药股
下周焦点	成交量