

2013年3月22日 星期五

## 一、重要提示

1.1 本年度报告摘要摘自年度报告全文,投资者欲了解详细内容,应当仔细阅读原文同时刊载于上海证券交易所网站等中国证监会指定网站上的年度报告全文。

## 1.2 公司简介

股票简称	三安光电	股票代码	600703
股票上市交易所	上海证券交易所		
联系人和联系方式	董事会秘书	证券事务代表	
姓名	电话	0592-5903387	0592-5937117
传真	0592-5903388		0592-5937117
电子信箱	600703@sanan.cn	600703@sanan.cn	

## 二、主要财务数据和股东变化

## 2.1 主要财务数据

单位:元 币种:人民币

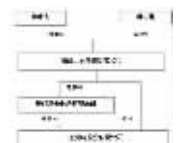
	2012年(末)	2011年(末)	本年(末)比上年(末)增减(%)	2010年(末)
总资产	11,642,148,285.96	9,409,772,615.78	23.73	6,018,648,040.95
归属于上市公司股东的净资产	6,044,716,029.47	5,664,826,601.08	6.65	4,859,929,577.96
经营活动产生的现金流量净额	404,643,430.42	860,666,191.86	-52.98	302,306,867.56
营业收入	3,363,158,183.93	1,747,311,965.64	92.48	862,610,841.88
归属于上市公司股东的净利润	810,041,623.21	936,171,002.72	-13.47	419,264,954.91
归属于上市公司股东的扣除非经常性损益的净利润	549,429,855.19	461,952,379.46	18.94	239,377,295.95
加权平均净资产收益率	13.93	17.83	减少3.90个百分点	17.36
基本每股收益(元/股)	0.56	0.65	-13.85	0.33
稀释每股收益(元/股)	0.56	0.65	-13.85	0.33

## 2.2 前10名股东持股情况表

报告期末股东总数	53,478	年度报告披露日前第5个交易日末股东总数	53,818
前10名股东持股情况			
股东名称	股东性质	持股比例(%)	持有有限售条件股份数量(股)
厦门三安电子有限公司	境内非国有法人	35.02	505,759,725
福建三安集团有限公司	境内非国有法人	17.00	245,448,074
王正荣	境内自然人	3.91	56,477,400
信达证券股份有限公司-工行-江西国际信托股份有限公司	其他	3.14	45,351,770
海通证券股份有限公司约定购回式证券交易专用证券账户	其他	3.05	44,000,000
中国建设银行-银华核心价值优选股票证券投资基金	其他	2.92	42,150,561
信达信托有限责任公司	其他	2.64	38,120,564
大成价值增长证券投资基金	其他	0.98	14,199,860
平安信托有限责任公司-晋富二号	其他	0.87	12,542,826
中国建设银行-银华富裕主题股票证券投资基金	其他	0.71	10,248,215

公司前十名股东中,福建三安集团有限公司是厦门三安电子有限公司的控股股东,中国建设银行-银华核心价值优选股票证券投资基金、中国建设银行-银华富裕主题股票证券投资基金和中国工商银行股份有限公司-银华成长先锋混合型证券投资基金为银华基金管理有限公司,大成价值增长证券投资基金和嘉福证券投资基金为大成基金公司。公司未知其前股东之间是否有关联关系或属于《上市公司股东持股变动信息披露管理办法》规定的一致行动人。

## 2.3 以方框图描述公司与实际控制人之间的产权及控制关系



## 三、管理层讨论与分析

## 3.1 董事会关于公司报告期内经营情况的讨论与分析

报告期内,公司不仅继续围绕发展战略目标开展工作,扩大合作,加快国际化发展步伐,加大LED产业链一体化布局。而且通过不断技术创新,优化产品结构,提升公司自身技术,巩固自主知识产权保护,严格管理,规范运作,强化公司在国内光电领域的龙头地位,使聚光太阳能发电技术的国际领先地位。

报告期内,公司下属子公司业务基本进入正常运转状态,按部就班开展生产工作,产业链布局的优势将会逐步显现。其中,安徽三安光电有限公司芜湖光电产业化(二期)项目购置的MOCVD设备已投入生产,虽然获得了一定经济效益,但由于大部分设备于2012年逐步投产,达到满产尚需一个过程,产能不能完全释放,规模效应充分发挥,公司业绩将会逐步得到体现。

报告期内,公司控股子公司日芯光伏科技有限公司一期自动化产线已投入生产,组装配件本土化效果低于预期,加上产线的磨合时间偏长,致使生产成本的降低没有达到预定目标,故报告期内聚光光伏主营利润亏损。项目投资时,政府给予了一定政策支持,日芯光伏科技有限公司今年全年业绩略有盈利。公司管理层坚信,随着国家“十二五”规划的产业发展方向推进,公司生产工艺的优化、生产成本将进一步降低,日芯光伏科技有限公司聚光光伏发电系统将会得到快速发展,经营业绩也会逐步体现。

为扩大LED产业链一体化布局,公司于2013年初投资5000万人民币在长春市成立了一家主要从事照明产品的研发和销售全资子公司。该公司的设立有利于拓展公司销售渠道,扩大公司市场份额,增加公司利润。

为推动公司国际化经营进程,通过优势互补实现协同效应,公司决定由全资子公司厦门市三安光电科技有限公司收购台湾证券交易所上市公司璨圆光电股份有限公司私募普通债。本次交易方案实施完成后,公司将成为璨圆光电第一大股东,双方将形成紧密型战略合作伙伴关系,实现强强联合,在采购、生产、销售等环节展开进一步的合作,有效结合双方优势,发挥各自优势,互利共赢,增强核心竞争力,此举将继续强化公司在全球光电领域的综合竞争力和品牌影响力。目前,该事项已向国家有关部门报批待审。

报告期内,公司实现销售336,315.82万元,利润总额101,456.30万元和归属于上市公司股东的净利润81,004.16万元。与上年同期相比,销售收入增长了92.48%、利润总额减少了25.75%、归属于上市公司股东的净利润减少了13.47%。

## 3.1.1 归属于上市公司股东的净利润

## 1. 利润表及现金流量表相关科目变动分析表

单位:元 币种:人民币

科目	本期数	上年同期数	变动比例(%)
营业收入	3,363,158,183.93	1,747,311,965.64	92.48
营业成本	2,463,345,207.36	1,008,077,781.06	144.36
管理费用	27,028,804.64	11,547,880.88	134.06
销售费用	106,216,675.13	21,757,151.81	388.19
经营活动产生的现金流量净额	404,643,430.42	860,666,191.86	-52.98
投资活动产生的现金流量净额	-1,296,105,655.58	-2,671,592,050.25	-51.49
筹资活动产生的现金流量净额	934,029,839.27	1,362,374,199.93	-31.44
研发支出	217,287,317.04	125,962,471.25	72.54

## 2. 收入

## 1) 驱动业务收入变化的因素分析

报告期内,公司全资子公司安徽三安光电有限公司芜湖光电产业化(一期)陆续投产和控股子公司日芯光伏科技有限公司高倍聚光太阳能发电系统投产,产能增加,销售规模扩大。

## 2) 新产品及新服务的影响分析

报告期内,公司控股子公司日芯光伏科技有限公司一期自动化产线已投入生产,组装配件本土化进程低于预期,加上产线的磨合时间偏长,致使生产成本的降低没有达到预定目标,故报告期内聚光光伏主营利润亏损。投资时政府给予了一定政策支持,日芯光伏科技有限公司今年全年业绩略有盈利。公司管理层坚信,随着国家“十二五”规划的产业发展方向推进,公司生产工艺的优化、生产成本将进一步降低,日芯光伏科技有限公司聚光光伏发电系统将会得到快速发展,经营业绩也会逐步体现。

报告期内,公司全资子公司安徽三安光电有限公司芜湖光电产业化(一期)陆续投产和控股子公司日芯光伏科技有限公司高倍聚光太阳能发电系统投产,产能增加,销售规模扩大。

报告期内,公司全资子公司安徽三安光电有限公司芜湖光电产业化(一期)陆续投产和控股子公司日芯光伏科技有限公司高倍聚光太阳能发电系统投产,产能增加,销售规模扩大。

报告期内,公司全资子公司安徽三安光电有限公司芜湖光电产业化(一期)陆续投产和控股子公司日芯光伏科技有限公司高倍聚光太阳能发电系统投产,产能增加,销售规模扩大。

报告期内,公司全资子公司安徽三安光电有限公司芜湖光电产业化(一期)陆续投产和控股子公司日芯光伏科技有限公司高倍聚光太阳能发电系统投产,产能增加,销售规模扩大。

报告期内,公司全资子公司安徽三安光电有限公司芜湖光电产业化(一期)陆续投产和控股子公司日芯光伏科技有限公司高倍聚光太阳能发电系统投产,产能增加,销售规模扩大。

报告期内,公司全资子公司安徽三安光电有限公司芜湖光电产业化(一期)陆续投产和控股子公司日芯光伏科技有限公司高倍聚光太阳能发电系统投产,产能增加,销售规模扩大。

报告期内,公司全资子公司安徽三安光电有限公司芜湖光电产业化(一期)陆续投产和控股子公司日芯光伏科技有限公司高倍聚光太阳能发电系统投产,产能增加,销售规模扩大。

报告期内,公司全资子公司安徽三安光电有限公司芜湖光电产业化(一期)陆续投产和控股子公司日芯光伏科技有限公司高倍聚光太阳能发电系统投产,产能增加,销售规模扩大。

报告期内,公司全资子公司安徽三安光电有限公司芜湖光电产业化(一期)陆续投产和控股子公司日芯光伏科技有限公司高倍聚光太阳能发电系统投产,产能增加,销售规模扩大。

报告期内,公司全资子公司安徽三安光电有限公司芜湖光电产业化(一期)陆续投产和控股子公司日芯光伏科技有限公司高倍聚光太阳能发电系统投产,产能增加,销售规模扩大。

报告期内,公司全资子公司安徽三安光电有限公司芜湖光电产业化(一期)陆续投产和控股子公司日芯光伏科技有限公司高倍聚光太阳能发电系统投产,产能增加,销售规模扩大。

报告期内,公司全资子公司安徽三安光电有限公司芜湖光电产业化(一期)陆续投产和控股子公司日芯光伏科技有限公司高倍聚光太阳能发电系统投产,产能增加,销售规模扩大。

报告期内,公司全资子公司安徽三安光电有限公司芜湖光电产业化(一期)陆续投产和控股子公司日芯光伏科技有限公司高倍聚光太阳能发电系统投产,产能增加,销售规模扩大。

报告期内,公司全资子公司安徽三安光电有限公司芜湖光电产业化(一期)陆续投产和控股子公司日芯光伏科技有限公司高倍聚光太阳能发电系统投产,产能增加,销售规模扩大。

报告期内,公司全资子公司安徽三安光电有限公司芜湖光电产业化(一期)陆续投产和控股子公司日芯光伏科技有限公司高倍聚光太阳能发电系统投产,产能增加,销售规模扩大。

报告期内,公司全资子公司安徽三安光电有限公司芜湖光电产业化(一期)陆续投产和控股子公司日芯光伏科技有限公司高倍聚光太阳能发电系统投产,产能增加,销售规模扩大。

## 三安光电股份有限公司

## 【2012】年度报告摘要

## 3、成本

客户名称	营业收入	占公司全部营业收入的比例
神光新能源股份有限公司	534,615,385.31	15.89%
福建安信合同能源管理有限公司	327,608,012.21	9.74%
昆明银鹏工贸有限公司	230,277,309.91	6.85%
安溪溪国资产投资有限公司	203,420,410.26	6.05%
淮南市政建设委员会	153,864,923.08	4.58%
合计	1,449,786,040.77	43.11%

## 3、成本

分行业情况	成本构成项目	本期金额	本期占总成本比例(%)	上年同期金额	上年同期占总成本比例(%)	本期金额较上年同期变动比例(%)
LED行业	主 营 业 务 成 本	1,930,449,359.35	78.37	964,098,974.88	95.64	100.23
光伏行业	主 营 业 务 成 本	532,004,096.01	21.60	41,483,345.68	4.12	1,182.45
其他行业	其 他 业 务 成 本	891,752.00	0.04	2,495,460.50	0.25	-64.27

分产品情况	成本构成项目	本期金额	本期占总成本比例(%)	上年同期金额	上年同期占总成本比例(%)	本期金额较上年同期变动比例(%)
芯片、LED产品	主 营 业 务 成 本	1,930,449,359.35	78.37	964,098,974.88	95.64	100.23
高倍聚光太阳能产品	主 营 业 务 成 本	532,004,096.01	21.60	41,483,345.68	4.12	1,182.45
材料、废料销售收入	其 他 业 务 成 本	891,752.00	0.04	2,435,835.82	0.24	-63.39
租金收入	其 他 业 务 成 本	0.00	59,624.68	0.01	-100.00	

## 4、费用

项目	本年度	上年度	增减变动比例
销售费用	27,028,804.64	11,547,880.88	134.06
管理费用	237,374,532.58	171,538,704.23	38.38
财务费用	106,216,675.13	21,757,151.81	388.19

科目	2012年度	2011年度	增减变动比例	变动原因
收到的税费返还	2,136,112.59	95,196.14	2143.91%	主要系收到的出口退税款增加所致
收到其他与经营活动有关的现金	328,133,595.06	827,478,048.40	60.71%	主要系上年度收到与经营活动相关的政府补助款项较多
支付给职工以及为职工支付的现金	325,678,684.27	180,707,821.85	59.80%	主要系工资总额度提高;
支付的各项税费	319,152,128.23	151,648,583.01	110.46%	系公司缴纳的各项税费增加所致
支付其他与经营活动有关的现金	74,240,782.80	51,075,307.39	45.36%	主要系公司产业规模扩大, 所需费用亦相应增加;
收到投资收到的现金	35,769,651.89	12,800,000.00	179.45%	系 公 司 上 年 终 持 有 Crystal IS, Inc.15.79%的股份
收到其他与投资活动有关的现金	112,854,000.00	1,030,500,400.00	-89.05%	主要系上年度收到与投资活动相关的政府补助款项较多
购建固定资产、无形资产和其他长期资产支付的现金	1,404,697,801.72	3,655,363,454.45	-61.57%	主要系固定资产投入减少;
取得借款收到的现金	2,623,453,322.84	1,646,424,455.00	59.34%	主要系公司银行借款增加所致
偿还债务支付的现金	1,057,505,666.34	158,660,000.00	566.52%	主要系公司银行借款到期还款
分配股利、利润或偿付利息支付的现金	631,977,817.23	200,616,255.07	214.99%	系2011年度分红金额增加;
支付其他与筹资活动有关的现金	0.00	3,000,000.00	100.00%	贷款管理费用减少

## 6、现金流

科目	2012年度	2011年度	增减变动比例	变动原因
收到的税费返还	2,136,112.59	95,196.14	2143.91%	主要系收到的出口退税款增加所致
收到其他与经营活动有关的现金	328,133,595.06	827,478,048.40	60.71%	主要系上年度收到与经营活动相关的政府补助款项较多
支付给职工以及为职工支付的现金	325,678,684.27	180,707,821.85	59.80%	主要系工资总额度提高;
支付的各项税费	319,152,128.23	151,648,583.01	110.46%	系公司缴纳的各项税费增加所致
支付其他与经营活动有关的现金	74,240,782.80	51,075,307.39	45.36%	主要系公司产业规模扩大, 所需费用亦相应增加;
收到投资收到的现金	35,769,651.89	12,800,000.00	179.45%	系 公 司 上 年 终 持 有 Crystal IS, Inc.15.79%的股份
收到其他与投资活动有关的现金	112,854,000.00	1,030,500,400.00	-89.05%	主要系上年度收到与投资活动相关的政府补助款项较多
购建固定资产、无形资产和其他长期资产支付的现金	1,404,697,801.72	3,655,363,454.45	-61.57%	主要系固定资产投入减少;
取得借款收到的现金	2,623,453,322.84	1,646,424,455.00	59.34%	主要系公司银行借款增加所致
偿还债务支付的现金	1,057,505,666.34	158,660,000.00	566.52%	主要系公司银行借款到期还款
分配股利、利润或偿付利息支付的现金	631,977,817.23	200,616,255.07	214.99%	系2011年度分红金额增加;
支付其他与筹资活动有关的现金	0.00	3,000,000.00	100.00%	贷款管理费用减少

## 7、公司利润构成或利润来源发生重大变动的详细说明

科目	2012年度	2011年度	增减变动比例	变动原因
营业收入	3,363,158,183.93	1,747,311,965.64	92.48%	主要系各子公司LED产业化项目产能进一步释放及日芯光伏科技有限公司高倍聚光太阳能光电产业化项目投产而使产销量大幅增加所致。
营业成本	2,463,345,207.36	1,008,077,781.06	144.36%	主要系各子公司LED产业化项目产能进一步释放及日芯光伏科技有限公司高倍聚光太阳能光电产业化项目投产而使产销量大幅增加所致。
销售费用	27,028,804.64	11,547,880.88	134.06%	主要系本年营业收入增加, 销售规模扩大所致。
管理费用	237,374,532.58	171,538,704.23	38.38%	主要系公司产业规模扩大, 所需的运营费用亦相应增加;
财务费用	106,216,675.13	21,757,151.81	388.19%	主要系公司银行借款增加, 及借款费用资本化金额增加所致。
资产减值损失	29,631,985.95	9,859,338.50	200.55%	主要系各子公司计提存货跌价准备增加所致。
投资收益	17,885,328.43	2,225,045.91	703.82%	主要系对Crystal IS, Inc.公司的股权转让收益。
营业外收入	506,032,718.10	845,368,924.22	-40.14%	主要系上年度收到与收益相关的政府补助。
营业外支出	1,300,774.57	768,202.98	69.33%	主要系非经常性损益比上年增加

## 3.1.2 行业、产品或地区经营情况分析

## 1、主营业务分行业、分产品情况

单位:元 币种:人民币

科目	2012年度	2011年度	增减变动比例	变动原因
营业收入	3,363,158,183.93	1,747,311,965.64	92.48%	主要系各子公司LED产业化项目产能进一步释放及日芯光伏科技有限公司高倍聚光太阳能光电产业化项目投产而使产销量大幅增加所致。
营业成本	2,463,345,207.36	1,008,077,781.06	144.36%	主要系各子公司LED产业化项目产能进一步释放及日芯光伏科技有限公司高倍聚光太阳能光电产业化项目投产而使产销量大幅增加所致。
销售费用	27,028,804.64	11,547,880.88	134.06%	主要系本年营业收入增加, 销售规模扩大所致。
管理费用	237,374,532.58	171,538,704.23	38.38%	主要系公司产业规模扩大, 所需的运营费用亦相应增加;
财务费用	106,216,675.13	21,757,151.81	388.19%	主要系公司银行借款增加, 及借款费用资本化金额增加所致。
资产减值损失	29,631,985.95	9,859,338.50	200.55%	主要系各子公司计提存货跌价准备增加所致。
投资收益	17,885,328.43	2,225,045.91	703.82%	主要系对Crystal IS, Inc.公司的股权转让收益。
营业外收入	506,032,718.10	845,368,924.22	-40.14%	主要系上年度收到与收益相关的政府补助。
营业外支出	1,300,774.57	768,202.98	69.33%	主要系非经常性损益比上年增加

## 3.1.2 行业、产品或地区经营情况分析

## 1、主营业务分行业、分产品情况

单位:元 币种:人民币

科目	2012年度	2011年度	增减变动比例	变动原因
营业收入	3,363,158,183.93	1,747,311,965.64	92.48%	主要系各子公司LED产业化项目产能进一步释放及日芯光伏科技有限公司高倍聚光太阳能光电产业化项目投产而使产销量大幅增加所致。
营业成本	2,463,345,207.36	1,008,077,781.06	144.36%	主要系各子公司LED产业化项目产能进一步释放及日芯光伏科技有限公司高倍聚光太阳能光电产业化项目投产而使产销量大幅增加所致。
销售费用	27,028,804.64	11,547,880.88	134.06%	主要系本年营业收入增加, 销售规模扩大所致。
管理费用	237,374,532.58	171,538,704.23	38.38%	主要系公司产业规模扩大, 所需的运营费用亦相应增加;
财务费用	106,216,675.13	21,757,151.81	388.19%	主要系公司银行借款增加, 及借款费用资本化金额增加所致。
资产减值损失	29,631,985.95	9,859,338.50	200.55%	主要系各子公司计提存货跌价准备增加所致。
投资收益	17,885,328.43	2,225,045.91	703.82%	主要系对Crystal IS, Inc.公司的股权转让收益。
营业外收入	506,032,718.10	845,368,924.22	-40.14%	主要系上年度收到与收益相关的政府补助。
营业外支出	1,300,774.57	768,202.98	69.33%	主要系非经常性损益比上年增加

## 3.1.2 行业、产品或地区经营情况分析

## 1、主营业务分行业、分产品情况

单位:元 币种:人民币

科目	2012年度	2011年度	增减变动比例	变动原因
营业收入	3,363,158,183.93	1,747,311,965.64	92.48%	主要系各子公司LED产业化项目产能进一步释放及日芯光伏科技有限公司高倍聚光太阳能光电产业化项目投产而使产销量大幅增加所致。
营业成本	2,463,345,207.36	1,008,077,781.06	144.36%	主要系各子公司LED产业化项目产能进一步释放及日芯光伏科技有限公司高倍聚光太阳能光电产业化项目投产而使产销量大幅增加所致。
销售费用	27,028,804.64	11,547,880.88	134.06%	主要系本年营业收入增加, 销售规模扩大所致。
管理费用	237,374,532.58	171,538,704.23	38.38%	主要系公司产业规模扩大, 所需的运营费用亦相应增加;
财务费用	106,216,675.13	21,757,151.81	388.19%	主要系公司银行借款增加, 及借款费用资本化金额增加所致。
资产减值损失	29,631,985.95	9,859,338.50	200.55%	主要系各子公司计提存货跌价准备增加所致。
投资收益	17,885,328.43	2,225,045.91	703.82%	主要系对Crystal IS, Inc.公司的股权转让收益。
营业外收入	506,032,718.10	845,368,924.22	-40.14%	主要系上年度收到与收益相关的政府补助。
营业外支出	1,300,774.57	768,202.98	69.33%	主要系非经常性损益比上年增加

## 3.1.2 行业、产品或地区经营