

白酒股大面积补跌

沪指带量创新低疑似“挖坑”

□本报记者 曹阳

送走了绿色的11月,12月开门红还是无奈落空。尽管以新型城镇化为奠基的地产与建筑建材板块尽力支撑,但沪指指仍然未能坚守阵地,再度创出本轮调整新低。市场的主要做空动力来自食品饮料板块,以白酒股为代表的消费股大面积跌停显示了熊尾个股补跌的巨大风险。有分析认为,短期内消费股的补跌过程仍将延续,投资者可关注低估值大盘蓝筹股的避险作用。

白酒“股醉”倒一片 沪指指再创调整新低

1957.88点,沪指指再度创出本轮调整新低。早盘沪指指一度在地产板块的带动下发起反攻,但白酒股大面积补跌令投资者措手不及,并引发了消费板块筹码的集体松动,最终带动大盘指数向下突破,而沪市单日成交量

■ 指标监测站

□本报记者 李波

在年报业绩风险、资金回笼需求、扩容解禁压力等年末效应的冲击下,指数跌破2000点的重要心理支撑,之后持续弱势运行。目前市场情绪较为悲观且交投意愿低迷,板块之间的分化也愈发明显。作为衡量资金偏好的指标,行业板块成交占比能够为存量资金的轮动提供一定的参考。统计显示,房地产板块成交占比自高位回落了四周,有望再度走强;食品饮料板块虽然调整,但成交占比仍处高位;餐饮旅游板块成交占比则创出历史新低。

房地产回落四周 食品饮料仍处高位

此前成交占比一飞冲天的房地产板块,已经持续回落了四周,目前已经跌破理论上限值。在基本面和消息面均存在利好支撑的背景下,成交占比的回调有望为其二度起航积蓄能量。

统计显示,申万房地产板块的周成交金额占比从10月12日当周的4.82%,快速上升至11月2日的10.26%,之后四周依次回落至9.24%、8.28%、7.81%和7.68%。根据2006年以来的历史数据测算,房地产板块成交占比的历史平均值、理论上限 2006年以来平均

额也终于突破了400亿元。

截至收盘,沪指指收报1959.77点,跌幅为1.03%,创出本轮调整的收盘新低;深成指收报7710.88点,跌幅为1.44%,同样创出阶段新低。量能方面,沪市昨日成交了430.3亿元,深市成交了358.8亿元,这是沪市近期首次单日成交金额突破400亿元,显示当前场内资金信心严重不足,恐慌性抛盘时有出现。

从行业表现来看,昨日申万一级行业指数中,仅房地产行业指数收红,微涨0.10%,建筑建材指数较为抗跌,仅下跌0.01%;在下跌行业板块中,食品饮料行业指数单日暴跌6.18%,采掘、电子、机械设备和有色金属指数分别下跌3.44%、3.11%、2.99%和2.55%。可见,昨日大盘下跌的主要动力来源于食品饮料板块的大幅下挫。其中,白酒股无疑是拖累大盘下跌的“元凶”。具体来看,板块内6只跌停股,除煌上煌外皆为酒类

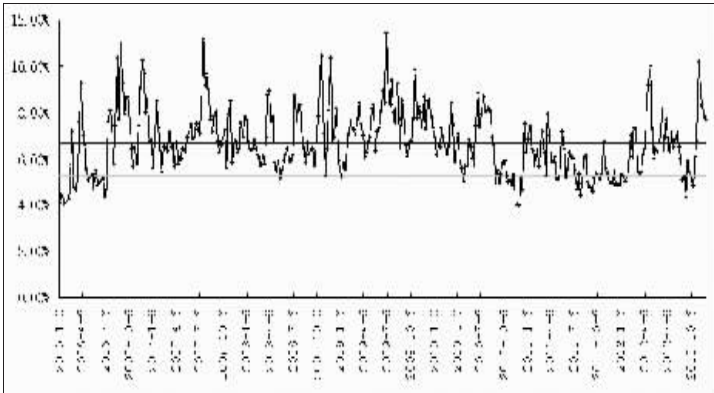
股票,莫高股份、金种子酒、沱牌舍得、山西汾酒、古井贡酒纷纷跌停;伊力特、五粮液、水井坊和青青稞酒跌幅也大于9%;张裕A、洋河股份和贵州茅台分别下跌8.05%、8.03%和7.32%。

有分析指出,昨日白酒股的大幅下跌或缘于三方面因素。首先,白酒股作为消费类品种,存在一定的后周期性,其业绩下降往往滞后于周期股,因此,在四季度经济有企稳迹象之时,白酒上市公司的业绩或现滞后下行。其次,机构资金过度集中于白酒股,使得其相对周期股溢价水平过高,而其高股价特征决定了补跌在所难免。目前来看,贵州茅台、洋河股份等白酒股市值水平过高,过度透支了其股价上升空间。最后,塑化剂事件的爆发成为了白酒股补跌的催化剂。事实上,若没有塑化剂事件的爆发,或许白酒股高高在上的股价还能维持一段时间。

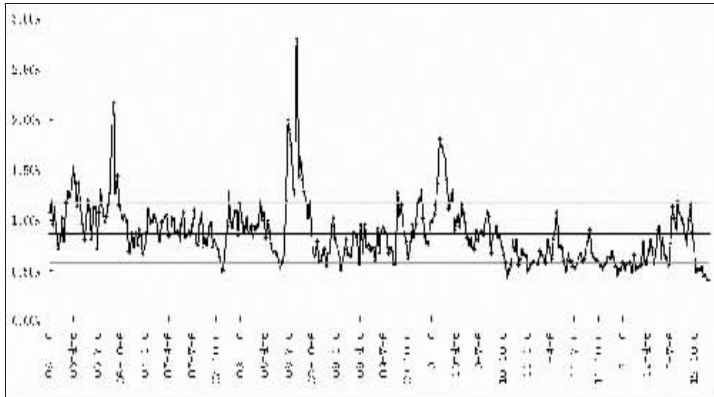
行业成交占比明显分化

地产收拳再战 旅游探至新低

房地产板块成交占比回落四周



餐饮旅游板块成交占比创历史新低



值+1个标准差)和理论下限 2006年以来平均值-1个标准差)分别为6.69%、8.09%和5.30%。也就是

说,房地产板块的成交占比经过短短三周便从理论下限的下方上冲至理论上限的上方,近四周连

消费股或正“挖坑” 新型城镇化主题成中流砥柱

诚然,种种迹象都在表明,A股已经进入到了熊市的末期,无论是中小盘股票的恐慌性杀跌还是消费股的惨痛补跌,均显示出场内投资者情绪已悲观至极。但也有观点认为,消费股本轮的大幅补跌或许才是真正的“挖坑”行情。

事实上,A股投资者对于消费股的长期青睐由来已久,但苦于消费股股价的持续高企,迟迟无法得到低位建仓的良好机会。但没有只涨不跌的股票,本轮以白酒股为代表的消费股持续大幅补跌,个股下跌惨烈程度超出想象。中长期而言,这对投资者而言,机会或远大于风险。十八大报告中提出,2020年要实现国内生产总值和城乡居民人均收入比2010年翻一番。显然,首先受益于收入倍增计划的板块就是消费类行业,其中食品饮料与医药生物板块受益最为直接。随着国内居民可

续回落,上周已经跌破表征“超买”的理论上限。

昨日,申万一级行业指数几乎全线尽墨,唯有房地产指数独红,也充分显示出当前在热点缺乏、交投低迷的氛围下,存量资金对该板块的关注和认可。

分析人士指出,从历史走势来看,房地产板块成交占比超过10%之后极易回落,目前已经回落四周;而与此同时,房地产板块估值仍然低企,调控等扰动因素已经被市场所预期,再加上近期楼市销量回升、“新型城镇化”热点持续升温,预计短期资金对于房地产板块的炒作还将持续。

值得一提的是,食品饮料是目前唯一一个成交占比大幅高于理论上限的板块。在白酒塑化剂事件引发的冲击波中,食品饮料板块已经出现显著回落,但成交占比依然处于历史高位。仅从这一点来看,该板块依然存在回落空间。

餐饮旅游再创新低 商业贸易低位徘徊

当前,绝大部分行业板块的成交金额占比都处于历史均值附近甚至偏低位水平,反映资金整体交投意愿低迷。在这些行业板块中,餐饮旅游板块的表现尤其疲弱,上周成交占比再创历史新

低,商业贸易则已经在理论下限以下运行了三个月之久。

截至上周五(11月30日),餐饮旅游板块的周成交金额占比为0.40%,低于0.58%的理论下限,刷新了历史最低水平。值得一提的是,餐饮旅游板块的成交占比9月底以来急转直下,从理论上限的位置快速跌破理论下限,反映近两个月以来资金快速撤离该板块。

与此同时,上周申万商业贸易板块的周成交金额占比为2.44%,尽管较前一周的2.41%小幅回升,但仍显著低于2.93%的理论下限。今年4月份商业贸易板块的成交占比有一波短暂的快速拉升,之后便持续走低,8月底以来更是持续运行在理论下限的下方。

分析人士指出,随着市场风险偏好的回落,经济企稳趋势的明朗以及“新型城镇化”发展方向的确立,资金关注的焦点开始偏向房地产、基建等低估值周期类板块。本就有限的存量资金的腾挪导致了板块之间此消彼长,曾经出尽风头的消费类板块遭遇获利回吐。特别是,电商热潮对商贸板块构成较大冲击,而旅游淡季也令餐饮旅游板块显著承压。不过,随着年底消费和旅游旺季的临近,这两个板块有望触底回升。

创业板指数再创历史新低

□本报记者 李波

昨日沪深股指早盘小幅走高之后便一路震荡下行,分时图上白线大幅超越黄线,表明小盘股再度成为下跌重灾区。创业板指数及中小板综指继续跑输两市股指,创业板指数收盘点位再度创出历史新低。

截至昨日收盘,创业板指数下跌2.16%,报收593.66点,跌破600点大关,创出该指数成立以来的历史新低;中小板综指昨日下跌2.76%,报收4068.83点,也创出2009年8月19日以来的新低。

具体来看,在创业板昨日正常交易的349只个股中,仅有28只实现上涨,没有涨停个股,涨幅超过3%的仅有5只,其中新研股份、朗源股份和雪峰农机涨幅居前,分别上涨7.01%、6.63%和5.36%;

沪深B指双双下跌

□本报记者 曹阳

周一沪深两市继续调整。受A股市场拖累,沪深B股双双下跌,但上证B股指数调整幅度略小于深证B股指数。两市B股少跌多,沪深两市B股中仅15只上涨。

截至昨日收盘,上证B指下跌1.25%,报收214.55点;深证B指跌幅为1.43%,报收599.38点,沪市B股成交9.388千万美元,深市B股成交了1.63亿港元,两市B股成交金额略有萎缩。

个股方面,沪市51只正常交易的B股中,仅华新B股、新城B股、锦旅B股和友谊B股4只个股实现上涨,涨幅分别为1.89%、0.77%、0.31%、0.26%和0.19%;当日47只下跌的个股中,ST汇丽B股和阳晨B股跌幅居前,分别下跌3.88%、3.58%和3.49%,凌云B股和氯碱B股跌幅也超过3%,其余下跌个股跌幅均小于3%。昨日

个股方面,沪市51只正常交易的B股中,仅华新B股、新城B股、锦旅B股和友谊B股4只个股实现上涨,涨幅分别为1.89%、0.77%、0.31%、0.26%和0.19%;当日47只下跌的个股中,ST汇丽B股和阳晨B股跌幅居前,分别下跌3.88%、3.58%和3.49%,凌云B股和氯碱B股跌幅也超过3%,其余下跌个股跌幅均小于3%。昨日

个股方面,沪市51只正常交易的B股中,仅华新B股、新城B股、锦旅B股和友谊B股4只个股实现上涨,涨幅分别为1.89%、0.77%、0.31%、0.26%和0.19%;当日47只下跌的个股中,ST汇丽B股和阳晨B股跌幅居前,分别下跌3.88%、3.58%和3.49%,凌云B股和氯碱B股跌幅也超过3%,其余下跌个股跌幅均小于3%。昨日

个股方面,沪市51只正常交易的B股中,仅华新B股、新城B股、锦旅B股和友谊B股4只个股实现上涨,涨幅分别为1.89%、0.77%、0.31%、0.26%和0.19%;当日47只下跌的个股中,ST汇丽B股和阳晨B股跌幅居前,分别下跌3.88%、3.58%和3.49%,凌云B股和氯碱B股跌幅也超过3%,其余下跌个股跌幅均小于3%。昨日

个股方面,沪市51只正常交易的B股中,仅华新B股、新城B股、锦旅B股和友谊B股4只个股实现上涨,涨幅分别为1.89%、0.77%、0.31%、0.26%和0.19%;当日47只下跌的个股中,ST汇丽B股和阳晨B股跌幅居前,分别下跌3.88%、3.58%和3.49%,凌云B股和氯碱B股跌幅也超过3%,其余下跌个股跌幅均小于3%。昨日

个股方面,沪市51只正常交易的B股中,仅华新B股、新城B股、锦旅B股和友谊B股4只个股实现上涨,涨幅分别为1.89%、0.77%、0.31%、0.26%和0.19%;当日47只下跌的个股中,ST汇丽B股和阳晨B股跌幅居前,分别下跌3.88%、3.58%和3.49%,凌云B股和氯碱B股跌幅也超过3%,其余下跌个股跌幅均小于3%。昨日

个股方面,沪市51只正常交易的B股中,仅华新B股、新城B股、锦旅B股和友谊B股4只个股实现上涨,涨幅分别为1.89%、0.77%、0.31%、0.26%和0.19%;当日47只下跌的个股中,ST汇丽B股和阳晨B股跌幅居前,分别下跌3.88%、3.58%和3.49%,凌云B股和氯碱B股跌幅也超过3%,其余下跌个股跌幅均小于3%。昨日

个股方面,沪市51只正常交易的B股中,仅华新B股、新城B股、锦旅B股和友谊B股4只个股实现上涨,涨幅分别为1.89%、0.77%、0.31%、0.26%和0.19%;当日47只下跌的个股中,ST汇丽B股和阳晨B股跌幅居前,分别下跌3.88%、3.58%和3.49%,凌云B股和氯碱B股跌幅也超过3%,其余下跌个股跌幅均小于3%。昨日

个股方面,沪市51只正常交易的B股中,仅华新B股、新城B股、锦旅B股和友谊B股4只个股实现上涨,涨幅分别为1.89%、0.77%、0.31%、0.26%和0.19%;当日47只下跌的个股中,ST汇丽B股和阳晨B股跌幅居前,分别下跌3.88%、3.58%和3.49%,凌云B股和氯碱B股跌幅也超过3%,其余下跌个股跌幅均小于3%。昨日

个股方面,沪市51只正常交易的B股中,仅华新B股、新城B股、锦旅B股和友谊B股4只个股实现上涨,涨幅分别为1.89%、0.77%、0.31%、0.26%和0.19%;当日47只下跌的个股中,ST汇丽B股和阳晨B股跌幅居前,分别下跌3.88%、3.58%和3.49%,凌云B股和氯碱B股跌幅也超过3%,其余下跌个股跌幅均小于3%。昨日

个股方面,沪市51只正常交易的B股中,仅华新B股、新城B股、锦旅B股和友谊B股4只个股实现上涨,涨幅分别为1.89%、0.77%、0.31%、0.26%和0.19%;当日47只下跌的个股中,ST汇丽B股和阳晨B股跌幅居前,分别下跌3.88%、3.58%和3.49%,凌云B股和氯碱B股跌幅也超过3%,其余下跌个股跌幅均小于3%。昨日

而在当日出现下跌的320只个股中,有70只个股跌幅超过5%,其中元力股份、西部牧业、常山药业和雷曼光电跌停,温州宏丰、海伦哲和顺网科技的跌幅超过9%。中小板昨日正常交易的691只个股中,有63只实现上涨,涨幅均未超过6%,其中日发数码、凯恩股份和福建金森涨幅居前,分别上涨5.58%、5.36%和4.92%;而在当日出现下跌的620只个股中,多达143只个股的跌幅超过5%,其中桂林三金、路翔股份、闰土股份和煌上煌跌停。

分析人士指出,当前市场情绪极为谨慎,估值结构性高企的中小盘股自然受到资金的抛弃,尽管指数下跌空间可能并不大,但短期来看小盘股的价值回归之旅难言终结,特别是年报披露期的逐步临近可能会加剧资金对小盘股的恐慌情绪。

沪深B指双双下跌

□本报记者 曹阳

周一沪深两市继续调整。受A股市场拖累,沪深B股双双下跌,但上证B股指数调整幅度略小于深证B股指数。两市B股少跌多,沪深两市B股中仅15只上涨。

截至昨日收盘,上证B指下跌1.25%,报收214.55点;深证B指跌幅为1.43%,报收599.38点,沪市B股成交9.388千万美元,深市B股成交了1.63亿港元,两市B股成交金额略有萎缩。

个股方面,沪市51只正常交易的B股中,仅华新B股、新城B股、锦旅B股和友谊B股4只个股实现上涨,涨幅分别为1.89%、0.77%、0.31%、0.26%和0.19%;当日47只下跌的个股中,ST汇丽B股和阳晨B股跌幅居前,分别下跌3.88%、3.58%和3.49%,凌云B股和氯碱B股跌幅也超过3%,其余下跌个股跌幅均小于3%。昨日

个股方面,沪市51只正常交易的B股中,仅华新B股、新城B股、锦旅B股和友谊B股4只个股实现上涨,涨幅分别为1.89%、0.77%、0.31%、0.26%和0.19%;当日47只下跌的个股中,ST汇丽B股和阳晨B股跌幅居前,分别下跌3.88%、3.58%和3.49%,凌云B股和氯碱B股跌幅也超过3%,其余下跌个股跌幅均小于3%。昨日

个股方面,沪市51只正常交易的B股中,仅华新B股、新城B股、锦旅B股和友谊B股4只个股实现上涨,涨幅分别为1.89%、0.77%、0.31%、0.26%和0.19%;当日47只下跌的个股中,ST汇丽B股和阳晨B股跌幅居前,分别下跌3.88%、3.58%和3.49%,凌云B股和氯碱B股跌幅也超过3%,其余下跌个股跌幅均小于3%。昨日

个股方面,沪市51只正常交易的B股中,仅华新B股、新城B股、锦旅B股和友谊B股4只个股实现上涨,涨幅分别为1.89%、0.77%、0.31%、0.26%和0.19%;当日47只下跌的个股中,ST汇丽B股和阳晨B股跌幅居前,分别下跌3.88%、3.58%和3.49%,凌云B股和氯碱B股跌幅也超过3%,其余下跌个股跌幅均小于3%。昨日

个股方面,沪市51只正常交易的B股中,仅华新B股、新城B股、锦旅B股和友谊B股4只个股实现上涨,涨幅分别为1.89%、0.77%、0.31%、0.26%和0.19%;当日47只下跌的个股中,ST汇丽B股和阳晨B股跌幅居前,分别下跌3.88%、3.58%和3.49%,凌云B股和氯碱B股跌幅也超过3%,其余下跌个股跌幅均小于3%。昨日

个股方面,沪市51只正常交易的B股中,仅华新B股、新城B股、锦旅B股和友谊B股4只个股实现上涨,涨幅分别为1.89%、0.77%、0.31%、0.26%和0.19%;当日47只下跌的个股中,ST汇丽B股和阳晨B股跌幅居前,分别下跌3.88%、3.58%和3.49%,凌云B股和氯碱B股跌幅也超过3%,其余下跌个股跌幅均小于3%。昨日

个股方面,沪市51只正常交易的B股中,仅华新B股、新城B股、锦旅B股和友谊B股4只个股实现上涨,涨幅分别为1.89%、0.77%、0.31%、0.26%和0.19%;当日47只下跌的个股中,ST汇丽B股和阳晨B股跌幅居前,分别下跌3.88%、3.58%和3.49%,凌云B股和氯碱B股跌幅也超过3%,其余下跌个股跌幅均小于3%。昨日

个股方面,沪市51只正常交易的B股中,仅华新B股、新城B股、锦旅B股和友谊B股4只个股实现上涨,涨幅分别为1.89%、0.77%、0.31%、0.26%和0.19%;当日47只下跌的个股中,ST汇丽B股和阳晨B股跌幅居前,分别下跌3.88%、3.58%和3.49%,凌云B股和氯碱B股跌幅也超过3%,其余下跌个股跌幅均小于3%。昨日

个股方面,沪市51只正常交易的B股中,仅华新B股、新城B股、锦旅B股和友谊B股4只个股实现上涨,涨幅分别为1.89%、0.77%、0.31%、0.26%和0.19%;当日47只下跌的个股中,ST汇丽B股和阳晨B股跌幅居前,分别下跌3.88%、3.58%和3.49%,凌云B股和氯碱B股跌幅也超过3%,其余下跌个股跌幅均小于3%。昨日

个股方面,沪市51只正常交易的B股中,仅华新B股、新城B股、锦旅B股和友谊B股4只个股实现上涨,涨幅分别为1.89%、0.77%、0.31%、0.26%和0.19%;当日47只下跌的个股中,ST汇丽B股和阳晨B股跌幅居前,分别下跌3.88%、3.58%和3.49%,凌云B股和氯碱B股跌幅也超过3%,其余下跌个股跌幅均小于3%。昨日

个股方面,沪市51只正常交易的B股中,仅华新B股、新城B股、锦旅B股和友谊B股4只个股实现上涨,涨幅分别为1.89%、0.77%、0.31%、0.26%和0.19%;当日47只下跌的个股中,ST汇丽B股和阳晨B股跌幅居前,分别下跌3.88%、3.58%和3.49%,凌云B股和氯碱B股跌幅也超过3%,其余下跌个股跌幅均小于3%。昨日

深市45只正常交易的B股中,*ST盛润B、南玻B、特力B等11只个股上涨,其中*ST盛润B涨停,上涨4.99%,南玻B、特力B和*ST国商B分别上涨3.63%、1.51%和1.10%,其余个股涨幅均小于1%;当日30只下跌的个股中,古井贡B跌幅最大,下跌6.72%,跌幅超过2%的个股有8只。

AB股比价方面,85只AB股基本上呈现全溢价的状态,溢价率最小的是友谊B股,其AB股最新比价为1.09;当日AB股比价最高的是中纺B股,其最新比价为4.67,万科B是唯一A股较B股折价的品种,其AB股价格比为0.93。

分析人士认为,沪深B股相较于A股更为抗跌,主要因其整体估值水平更为合理,个股股价泡沫较小。不过,在沪深A股持续弱势调整的背景下,B股指数并未创出调整新低,因此若A股难改弱勢格局,不排除B股指数存在阶段性补跌的风险。总体而言,B股较A股更具防御性。

沪深两市资金净流入前十

股票代码	股票名称	最新价	涨幅(%)	流入金额(万元)	流出金额(万元)	净流入额(万元)
601668	中国建筑	3.20	2.56	43034.08	26064.37	16969.71
600048	保利地产	11.75	2.44	42006.41	31471.13	10535.28
601800	中国交建	4.57	5.30	21898.27	12634.96	9263.31
601628	中国人寿	17.80	0.85	16596.24	8685.57	7910.67
000631	顺发恒业	5.78	9.89	18642.14	10911.64	7730.50
601601	中国太保	17.29	2.92	25314.21	18474.26	6839.95
601766	中国南车	4.84	1.26	14520.63	7797.81	6722.82
002679	福建金森	15.78	4.92	18748.56	12329.06	6419.50
600747	大连控股	4.18	1.95	30206.88	24056.89	6149.99
000024	招商地产	24.20	1.47	21055.00	15187.47	5867.53
000520	中航凤凰	2.82	10.16	6906.10	1361.80	5544.29

行业资金净流入(出)金额(单位:万元)



90亿资金离场

□本报记者 申鹏

昨日沪深股市结束反弹重回跌势,上证指数报收1959.77点,跌幅为1.03%,继续刷新盘中及收盘低点;深成指下跌192.37点至7710.88点,跌幅为2.43%;沪深300指数下跌30.81点至2108.85点,跌幅为1.44%;中小板综指和创业板指分别下跌2.76%和2.16%,表现显著弱于主板。

昨日市场呈现普跌的状态,仅一成份股以红盘报收,有近20只个股跌停。白酒板块出现恐慌性下跌,板块指数跌幅超过8%,金种子酒、沱牌舍得、山西汾酒、古井贡酒等跌停,拖累食品饮料指数下跌6.18%。一级行业指数