

2000家公司缴税1.4万亿

房企税收负担最重 科技类公司税负下降最多

□本报记者 林喆



漫画/韩景丰

在减税大势之下，

A股上市公司的税收负担正在下降。2011年，数据可比的2142家A股公司累计缴纳“营业税金及附加”8430.32亿元，缴纳企业所得税5626.2亿元。两大类税负合计达14056.52亿元，占同期营业收入的比重为6.407%。上市公司缴纳税款占营业收入的比重已连续两年下降。2009年和2010年，上市公司税负占营收之比分别为6.83%和6.57%。

其中，受政策优惠影响，科技类上市公司税负下降较多，而房地产、采掘、金融业缴税负更为沉重。

半数公司税负降

业内人士指出，上市公司的税款支出一般包括所得税、营业税金及附加两大类。营业税金及附加包含企业主要经营业务应负担的营业税、消费税、城市维护建设税、资源税、土地增值税和教育税附加等；所得税则是企业按照利润总额及一定税率缴纳的固定税种。由于印花税、房产税、车船使用税等小税种已计入管理费用，没法获得其具体数据，因此没有纳入统计数据。

据WIND数据统计，2011年，2142家A股公司中有1088家公司的税收负担同比下降。其中科技类上市公司税负下降较多。

2011年1月底，国务院发布的《进一步鼓励软件产业和集成电路产业发展若干政策》中，明确提出对符合条件的软件企业经认定后，自获利年度起，可以享受企业所得税“两免三减半”优惠政策。10月，财政部联合国家税务总局颁布《关于软件产品增值税政策的通知》，细化了软件产品增值税政策。《通知》明确规定“增值税一般纳税人销售其自行开发生产的软件产品，按17%税率征收增值税后，对其增值税实际税负超过3%的部分实行即征即退政策。”

业内人士指出，受政策优惠影响，以软件业为代表的科技类公司税收负担有望进一步下降。财务数据显示，2011年，中国软件（600536）、久其

软件（002279）、卫宁软件（800253）等公司的税负占比均呈现下降态势。

中国软件去年的营业税金及附加同比下降35.08%，占同期利润总额的比重由2010年的31.27%降至2011年的20.3%；所得税缴纳额同比下降52.53%，占同期利润总额的比重由2010年13.02%降至2011年的6.18%。

久其软件指出，根据国家发展和改革委员会、工业和信息化部、商务部、国家税务总局颁布的《国家规划布局内重点软件企业认定管理办法》的有关规定，公司尚未获得2011年度关于国家规划布局内重点软件企业的认定通知，但公司认为能够满足认定管理办法中关于国家规划布局内重点软件企业的认定条件，因此于2011年度仍按照10%的税率计缴企业所得税。另外，国务院关于印发鼓励软件产业和集成电路产业发展若干政策的通知》的规定，对增值税一般纳税人销售其自行开发生产的软件产品，2011年前按17%的法定税率征收增值税，对实际税负超过3%的部分即征即退。公司及其控股子公司上海久其软件、广东久其软件、北京久其政务软件、北京北邮中望信息科技公司适用此规定。

三大行业负担沉

统计显示，在23个申万一级行业中，2011年税负最重的是房地产行业，140余家A股房企缴纳的营业税及附加和企业所得税合计达745.6亿元，

占同期营业收入的比重为16.29%，较2009年的13.5%和2010年的15.2%均有所上升。

房地产行业税负高，主要是由于土地增值税率较高。资料显示，土地增值税是按转让房地产所取得的应纳税增值额的30%—60%缴纳。土地增值税和营业税均在营业税金及附加中体现。

140余家A股房企中，有21家房企的税负占比超过20%；58家房企的税负占比超过16%。以上海新梅（600732）为例，公司2011年整体税负占营收的比例达59.45%；其中缴纳的营业税金及附加3660.52万元，同比增长247.33%，主要原因系“新梅共和城”项目全部按销售收入的2%补计提土地增值税2865万元；去年“新梅共和城”东块3—5号楼交房并实现销售，房地产销售收入增加，营业税金及附加相应增加。去年，上海新梅所得税费用达2753.5万元，同比增98.44%。

业内人士指出，一方面，近年来房地产市场持续火爆，房价高企，房地产公司盈利能力的提高提升税负水平。另一方面，调控之下，相关税收难以放松，这也导致实际税负加重。

不过，调控之下房地产市场低迷，房地产业相关税收的总额正在下降。财政部最新发布的《2012年一季度税收收入情况分析》，2012年1—3月全国税收总收入完成25857.81亿元，比去年同期增长10.3%。税收总收入增速回落，为近三年最低水平。其中

房地产销售下降是税收收入增速回落的一个主因。

分析报告显示，1—3月契税、房地产营业税同比分别下降13.6%和17.5%，比去年同期增速分别回落41.1和45.8个百分点；土地增值税同比增长4.5%，比去年同期增速回落108.4个百分点。1—2月商品房销售额同比下降20.9%，比去年同期增速回落48.3个百分点。

2011年整体税负高于10%的行业还有金融服务和采掘。其中金融服务行业整体税负超过13%，所得税税负所占比重较大，接近9%，远高于其他22个行业。

采掘业整体税负为13.87%，其中营业税金及附加税负达到9.45%，仅次于房地产行业。这是由于采掘类企业往往要缴纳大额资源税或特别收益金。

中国石油（601857）年报显示，2011年，公司除所得税外的其他税赋为2663.43亿元，比2010年增长44.6%。其中，石油特别收益金从2010年的521.72亿元增加到2011年的1024.58亿元；资源税从2010年的97.96亿元增加到2011年的197.84亿元，这主要是由于中国政府颁布新的资源税政策。

金融行业税负也较为沉重。2011年，申万分类下的45家金融类企业合计缴纳的营业税及附加和企业所得税为4397.2亿元，占同期营业收入的比重为13.66%。其中，中信银行（601998）、兴业银行（601166）、光大

银行（601818）、安信信托（600816）等公司的税负占比超过20%。

部分企业遭“加税”

由于参股公司增发扩张股本、进而导致净资产增加，相关公司坐收“渔利”获得利润，但税收依然难免。“广发三宝”2011年便因此遭遇“加税”。

广发证券（000776）于2011年8月以非公开发行股票的方式向10名特定投资者发行4.53亿股。发行募集资金总额为121.79亿元。辽宁成大、吉林敖东、中山公用三家公司在最新的公告中均表示并未参与广发证券的非公开发行。

广发证券增发完成后，辽宁成大（600739）的持股比例从24.93%下降至21.12%；吉林敖东（000623）持股比例从24.82%下降至21.03%；中山公用（000685）的持股比例则从13.7%下降至11.6%。

三家公司对持有的广发证券股权均采用权益法作为长期股权投资核算。根据《上市公司执行企业会计准则监管问题解答》的要求，由于被投资单位增发股份、投资方未同比例增资导致持股比例下降的，持股比例下降部分视同长期股权投资处置。按新的持股比例确认归属于该公司的被投资单位增发股份导致的净资产增加份额，与应结转持股比例下降部分的长期股权投资账面价值之间的差额计入当期损益。

因此，辽宁成大和吉林敖东将各有13亿元收益计入三季度损益，中山公用则有7.4亿元收益入账。广发证券的增发实施让这三家公司可以在前三季度轻松实现业绩增长。

不过，利润增长也导致税负增加。2011年，吉林敖东所得税费用本期较上年同期增长1306.81%，主要系报告期内参股公司广发证券增发股份，公司根据中国证监会会计部函的要求进行会计处理，计提所得税费用所致。

由于进口税上升，家电企业面临税负上升的风险。财政部《关于调整部分商品进口关税的通知》：4月1日始，32英寸及以上不含背光模组液晶显示板的税率将由原暂定的3%提高到5%。业内人士指出，液晶面板关税的多次调整都与行业投资有关。“家电行业税率任何一项调整，都有可能对企业业绩影响很大。”

四川长虹（600839）2011年年报显示，公司去年支付的各项税费金额为10亿元，收到的税费返还金额为1.28亿元，四川长虹缴税共计8.72亿元。两年内税负上涨逾两成。

申万23个行业中，税负最低的是黑色金属，只有0.54%，同比下降0.34个百分点。黑色金属即钢铁行业2011年营业税及附加合计为28.7亿元，占营业收入的比重为0.25%；所得税税负为0.29%。由于钢铁企业盈利状况较差，多数企业盈利微薄，因此所得税税负和营业税金及附加税负均很低。此外，农林牧渔等行业的税负也较低，均没有超过1.5%。

餐饮旅游和公用事业是2009年以来税负下降幅度比较大的行业，其中餐饮旅游行业2011年的税负比重同比降2.5个百分点。而公用事业行业多是电力、环保、水务等公司，往往享受税收优惠。整体来看税负呈现持续下降的趋势。

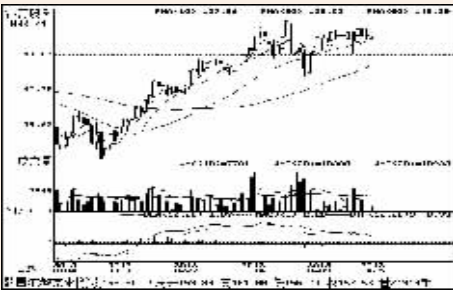
年报每股经营性现金流净额前十



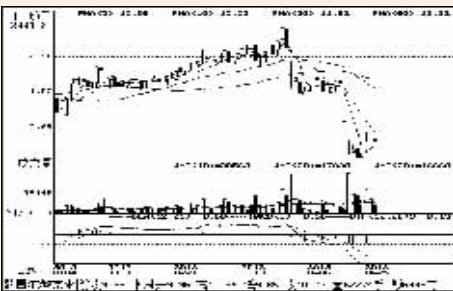
002051 中工国际 11.63元



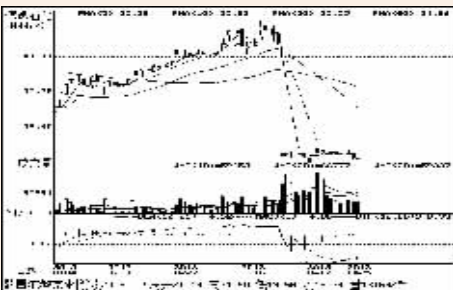
600519 贵州茅台 9.78元



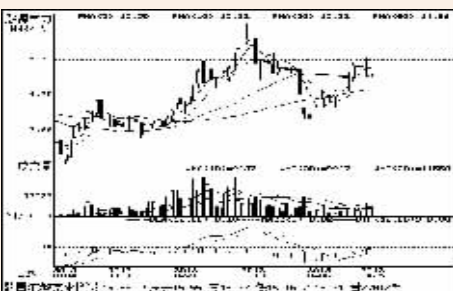
002304 洋河股份 6.17元



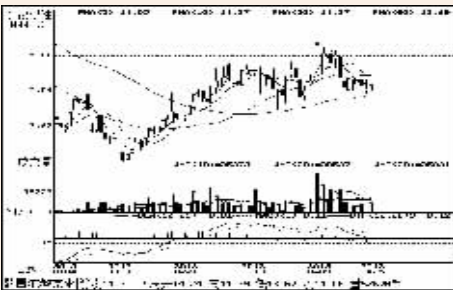
200152 山航B 5.61元



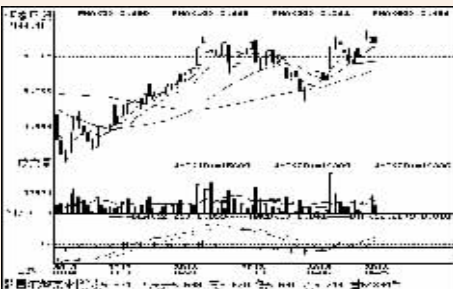
000703 恒逸石化 4.9元



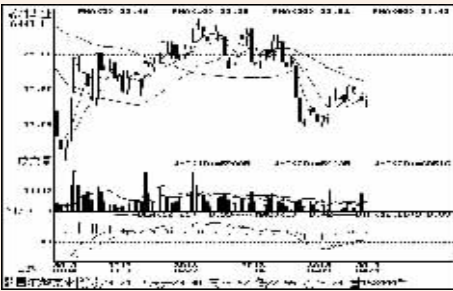
002039 黔源电力 4.648元



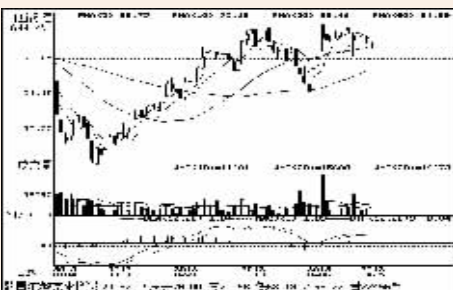
000893 东凌粮油 4.53元



900948 伊泰B 4.24元



600188 兖州煤业 3.85元



600809 山西汾酒 3.69元

注：不含金融服务业及商贸行业公司

部分沪市上市公司2011年主要财务指标一览

证券代码	证券简称	2011年基本每股收益(元)	2011年每股净资产(元)	归属母公司股东的净利润(万元)	归属母公司股东的净利润同比增长(%)	2011年度分配方案	证券代码	证券简称	2011年基本每股收益(元)	2011年每股净资产(元)	归属母公司股东的净利润(万元)	归属母公司股东的净利润同比增长(%)	2011年度分配方案
600519	贵州茅台	8.44	24.07	876314.6	73.49	10派39.97元(含税)	601678	滨化股份	0.92	5.56	60880.6	80.51	10派2元(含税)
600340	华夏幸福	3.28	4.74	135797.0	225.46		600084	珠江实业	0.91	4.54	22190.4	68.52	10转增3元
600123	兰花科创	2.9108	13.9314	166262.8	26.51		600056	中国医药	0.8651	5.35	29900.4	37.99	10派1.0元(含税)
600111	包钢稀土	2.8723	4.65	347842.4	363.33		600099	烟台万华	0.86	3.36	185390.0	21.15	10派6元(含税)
601166	兴业银行	2.36	10.68	2550500.0	37.71		600073	中文传媒	0.8515	6.72	48002.7	37.00	10派8元(含税)
600066	宇通客车	2.27	6.41	118140.5	36.00	10派3元(含税)	600315	上海家化	0.85	4.16	36125.4	31.06	10派4元(含税)
601088	中国神华	2.253	11.22	4482200.0	18.41	10派9元(含税)	600027	友达股份	0.85	6.68	139179.5	33.80	10派2.5元(含税)
600585	海螺水泥	2.19	8.46	115892.7	87.80	10派3.5元(含税)	601607	上海医药	0.8437	8.58	240223.8	40.24	10派1.6元(含税)
600160	巨化股份	2.134	6.38	174672.1	197.83	10转增6派5元(含税)	601311	彭能股份	0.83	6.48	32043.7	22.49	10转增10派4元(含税)
600636	三爱富	2.107	4.407	73148.0	1490.56	10转增1派0.2元(含税)	601328	交通银行	0.82	4.39	5075300.0	29.95	10派1元(含税)
600060	海信电器	1.947	8.25	168906.7	102.31	10转增5元	601877	正泰电器	0.82	4.58	82426.3	29.10	10派7元(含税)
600562	江西铜业	1.8914	11.35	654944.9	33.47	10派1.5元(含税)	600406	国电南瑞	0.81	2.79	85476.8	64.80	10送4转增1派1元(含税)
600104	上汽集团	1.834	9.28	2022186.6	23.38	10派3.2元(含税)	601992	金隅股份	0.81	4.7	342864.5	24.42	10派0.72元(含税)
600436	片仔癀	1.82	8.22	25486.8	31.29	10派7元(含税)	600587	新华医疗	0.8	5.87	10725.8	77.72	10派1元(含税)
600099	山西汾酒	1.803	5.75	78954.7	57.85	10送10派5.0元(含税)	601208	东材科技	0.8	7.03	22009.7	20.81	10转增10派5元(含税)
601717	恒顺醋业	1.71	8.39	119405.9	35.29	10转增10派1.2元(含税)	600106	重庆路桥	0.7834	4.16	35555.0	165.48	10送4.5转增5.5派0.7元(含税)
600036	招商银行	1.67	7.65	3612900.0	49.06	10派4.2元(含税)	600668	安峰集团	0.781	4.127	26880.4	102.42	10派1.2元(含税)
600739	辽宁成大	1.6521	7.05	225398.4	74.20		601080	中国交建	0.78	4.8	1160133.1	22.93	10派1.794元(含税)
600955	鑫江股份	1.545	6.289	174098.2	26.74	10转增3派8.5元(含税)	600276	恒瑞医药	0.7798	3.7577	87661.1	21.05	10送1派0.9元(含税)
600875	东方电气	1.53	6.89	305622.8	18.60	10派1.6元(含税)	601888	中国国旅	0.778	5.318	68490.3	67.18	10派1.0元(含税)
600549	厦门钨业	1.4968	5.05	102081.8	191.78	10派2.0元(含税)	600525	长园集团	0.77	2.46	6486.3	246.55	10派0.8元(含税)
600015	华夏银行	1.4802	9.33	922119.4	53.97	10派2.5元(含税)	600594	蓝盾药制	0.753	3.192	26548.3	35.76	10派0.8元(含税)
600000	浦发银行	1.463	7.982	2728590.1	42.28	10派3元(含税)	600051	宁波联合	0.75	5.85	22738.6	3	10派1.0元(含税)
600546	山煤国际	1.45	9.4	111624.2	48.11	10派1.5元(含税)	600502	安徽水利	0.75	3.37	25260.5	24.37	10派1元(含税)
601169	北京银行	1.44	8.09	894670.3	31.51	10派2.8元(含税)	600262	北方股份	0.74	5.22	12588.0	72.22	10派1.5元(含税)
600859	王府井	1.37	11.589	58262.7	54.94	10派3元(含税)	600099	烟台股份	0.74	1.44	15164.4	80.83	
600547	山东黄金	1.34	3.98	190243.9	55.55	10派1.5元(含税)	600139	西药资源	0.7243	3.82	24690.0	42.15	10转增3元
600805	悦达投资	1.33	4.27	94406.3	31.62	10派1.5元(含税)	601799	五矿资本	0.7213	7.39	16716.3	27.59	10派5.80元(含税)
600801	新华水泥	1.31	8.3	107526.8	87.79	10派1.5元(含税)	601898	中国能源	0.72	6.12	950381.7	32.56	10派2.15元(含税)
601101	新华能源	1.3	6.38	130184.7	49.20	10送2派3.5元(含税)	600064	南京高科	0.71	9.06	36491.1	16.17	10派2元(含税)
600366	宁波韵升	1.2856	4.493	66144.5	224.80	10派1.5元(含税)	600087	附泰控股	0.71	2.96	9035.4	428.36	10派0.1元(含税)
600376	鲁商股份	1.2556	8.05	187668.4	39.58	10派1.5元(含税)	601998	中信银行	0.71	3.73	3031900.0	43.28	10派1.45元(含税)
601336	新华保险	1.24	10.4	279900.0	24.46	10派0.9元(含税)	600883	锦润科技	0.7006	2.93	16541.2	107.51	10派0.5元(含税)
600785	新华百货	1.22	5.84	25233.6	17.25	10派3.0元(含税)							
601633	长城汽车	1.22	5.5	342619.5	26.86	10派3元(含税)							
600318	冀东股份	1.2	3.38	28996.9	344.88	10派1元(含税)							
600612	老凤祥	1.1996	4.9745	52294.2	83.10	10转增2派1.0元(含税)							
600784	鲁银投资	1.189	3.31	29514.4	179.65	10送10派1.2元(含税)							
600535	天士力	1.18	6.98	61081.1	35.64	10派7元(含税)							
601908	京运通	1.18	8.58	45413.4	34.49	10转增10派3元(含税)							
600170	上海建工	1.17	9.01	135718.6	25.25	10送5转增5派1元(含税)							
600048	鲁家煤业	1.17	4.75	281059.4	16.50	10派2.0元(含税)							
600195	中牧股份	1.16	4.75	45990.3	45.38	10派4元(含税)							
600741	华域汽车	1.158	6.413	299045.0	17.10	10派3元(含税)							
600031	三一重工	1.139	2.589	864889.9	54.02	10派3元(含税)							
600887	伊利股份	1.13	3.77	180922.0	132.79	10派2.5元(含税)							
600087	保钢股份	1.1	5.93	653094.6	32.74	10转增2派2.15元(含税)							
600568	东药股份	1.0997	5.48	18305.7	148.16								
600897	厦门空港	1.0955	6.33	32626.2	16.47	10派1.0元(含税)							
600067	祝融大通	1.08	4.33	79581.5	53.48	10送5转增1派1.3元(含税)							
600016	民生银行	1.05	4.85	2792000.0	58.81	10派1.0元(含税)							
600997	欧亚集团	1.02	6.23	16166.3	22.55	10派3元(含税)							
600153	建发股份	1.01	3.61	225020.3	28.25	10派1.0元(含税)							
600823	世纪华联	1.01	8.82	118371.9	35.45								
600498	烽火通信	1.008	8.7844	44554.0	18.07	10派2.2元(含税)							
600690	青岛海尔	1.002	3.105	269002.2	20.09	10派1.7元(含税)							
601566	天铁王	0.99	6.94	51789.3	43.73	10派3元(含税)							
600267	海正药业	0.98	8.575	50408.1	37.82	10转增6派1.5元(含税)							
601100	恒立油缸	0.98	7.47	32491.0	42.05	10转增5派2.5元(含税)							
600425	青松石化	0.97	5.628	46516.4	52.61								
601010	文峰股份	0.97	6.71	43365.8	19.96	10派4.2元(含税)							
600489	中金黄金	0.96	4.37	181665.1	51.00	10转增5派0.5元(含税)							
600335	*ST盛工	0.9455	4.4534	49303.5	130.92	10派0.88元(含税)							
600693	东百集团	0.9379	2.969	32190.4	219.05	10派1.5元(含税)							
601216	内蒙君正	0.934	12.013	57905.5	19.13	10转增10派1元(含税)							
600694	大商股份	0.93	12.05	27398.1	124.98	10派3元(含税)							