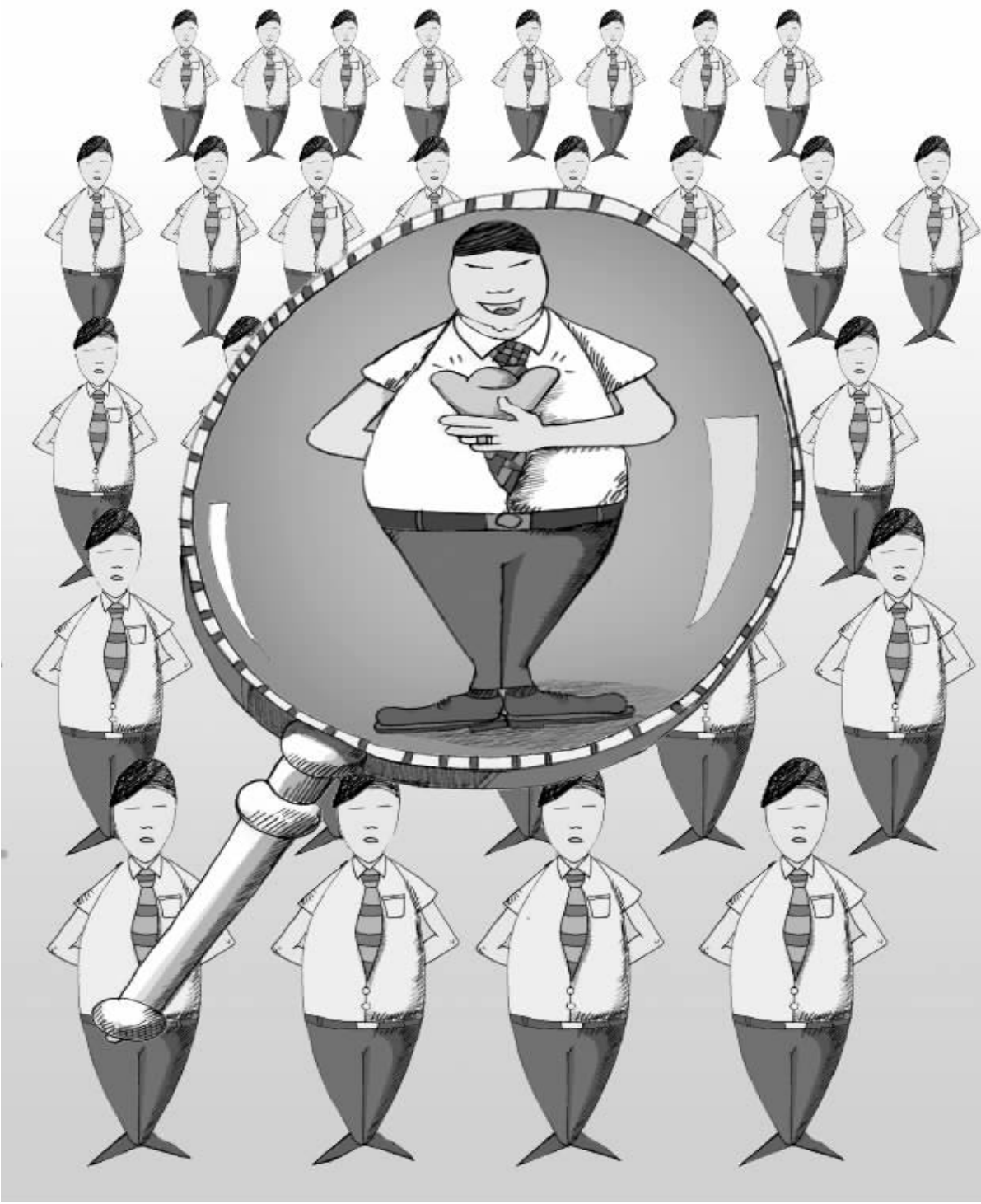


# 董秘财富惊人 前十名平均身家2.5 亿

持股市值相当于“打工”675年

□本报记者 刘兴龙



漫画/尹建

## 董秘财富惊人

姚记扑克”002605),是我们日常生活中时常接触的熟面孔,同时也是证券市场中的新成员。4月26日,它上市后的第一份年报正式亮相,2011年净利润同比增幅仅2.09%。与平淡无奇的业绩相比,姚氏家族拥有的财富更加引人瞩目,被称为“扑克大王”的董事长姚文琛拥有的股权价值为2.73亿元,而且,姚文琛的女儿,1979年出生的董秘姚晓丽,也拥有着与父亲相差无几的身家,持股市值高达2.59亿元。

虽然在众多上市公司高管中,姚晓丽这样的“富二代”只是个例,但是拥有巨额资产、堪称富豪的董秘却不在少数。已披露的年报显示,340位董秘持有上市公司的股权,参考最新收盘价,他们股权资产账面价值合计高达51.60亿元。为了体现衡量董秘身家的合理性,以上的统计剔除了由董事长、副董事长兼任的情况,老板一肩挑多职会导致数据失真,这里仅包含以董秘为主要职务的高管。

当然,一些董秘在近几年陆续将手中的股权变现,这使得考虑减持信息同样十分必要。结合年报持股以及2009年-2011年期间减持情况,豪迈

科技 002595) 冯民堂、蓝色光标(000058)许志平、乾照光电(000102)叶孙义、姚记扑克姚晓丽、博深工具(002282)任京建、骆驼股份(601311)王从强、联建光电(00269)姚太平、雅化集团(002497)刘平凯、棕榈园林(002431)杨镜良和大洋电机(002249)熊杰明成为了董秘群体中的前十大富豪,他们拥有的财富总额高达25.18亿元。

值得注意的是,除了骆驼股份属于主板之外,其余九大富豪均来自于创业板、中小板公司。随着近几年中小企业大量涌入A股市场,私营企业普遍股权较为分散,造富运动不仅惠及控股股东,也同样使持股的董秘陡然而富。股权带来的财富膨胀是惊人的,前十大董秘富豪2011年年薪总额为372.84万元,想要依靠赚工资的方式获得25.18亿元的身家,至少需要675年的时间。

一副扑克牌,既有大王、小王的“高富在上”,也有小牌的“微不足道”。与之类似,A股市场中逾两千余位董秘的身家也有着巨大的差别。剔除不可比因素,1063位董秘未持有上市公司股权,他们2011年平均年薪为34.05万元,虽然依然属于高薪收入的范畴,不过较那些享受股权红利的董

秘相比,则是小巫见大巫。

前十大董秘富豪所在的上市公司2011年均推出了分红预案,他们因持股而预计取得现金分配(税前)合计为4785.33万元,仅每人通过红利获得的收入就是其他董秘平均年薪的13倍。

## 董秘中的“高富帅”

“高富帅”是当下网络流行词汇,形容那些身材、财富和相貌都完美无缺的男人,容易博得女性的青睐。在证券市场中,“多金”的董秘们同样拥有着“高、富、帅”的特征。

位列董秘财富排行榜第一名的冯民堂是“高”的典型代表,这里指的不是身材,而是学识。49岁的冯民堂学历为工学硕士,山东大学79级高材生,“潍坊市首批弯都学者特聘专家”、“潍坊市十大优秀发明人”,其拥有的国家专利多达20余项。

冯民堂虽然职务仅为董事、董秘,不过却是豪迈科技不折不扣的元老级人物。豪迈科技登陆中小板不满一年,不过企业从成立至今已经有17年的历史,冯民堂1998年通过受让一位原始股东股权的方式,加入当时注册资本仅80万元的豪迈科技。用14年的坚守,冯民堂如今“守得云开见月

明”,持有豪迈科技2689.88万股,以收盘价20.13元计算,市值高达5.41亿元,2011年仅税前红利就将获得1614万元。

叶孙义是最“富”的董秘。如果认为持股市值价值高就是“富”,那会有失偏颇,因为十大富豪董秘所在公司上市时间普遍较短,加之交易规则对于高管减持的限制,多数董秘的股权资产仅仅是纸上富贵,短期内难以变现。与之相比,叶孙义已经手握亿元现金,是真正的“有钱人”。

乾照光电2010年8月以70倍市盈率登陆创业板,股价一度逼近百元。上市满一年之后,董秘叶孙义以收回投资收益的名义,在2011年9月迫不及待地分两次减持了400万股,参照当时的交易平均价,变现金额合计1.19亿元。年报显示,叶孙义仍持有乾照光电1269.11万股,二者合计,叶孙义个人资产至少超过了2.83亿元。

值得一提的是,叶孙义个人实现了变现致富,对上市公司却造成了巨大的“伤害”。作为唯一一位减持套现的高管,叶孙义卖出股份时,乾照光电股价维持在30元左右,而当年10月下旬已经跌落到17.9元,一个多月的最大跌幅达40%。也许是基于对这样的后果感到“不安”,叶孙义于套现后

一个月的10月20日发出承诺函,个人承诺在2012年年底前不再减持,并表示将为公司以后的发展继续努力。

“帅”的典型则是前面提到的“扑克大王”女儿姚晓丽。这里说的“帅”并不是指相貌,而是针对漂亮的履历。年仅32岁的姚晓丽,先后就读于广州南华工商学院、英国亚非学院、英国兰开夏大学,拥有研究生学历。难能可贵的是,作为“海归”的姚晓丽2005年进入姚记扑克工作之后,并没有自恃富二代的身份直接进入董事会,反而选择了在业务部门历练,先后任销售部副经理、物流部副经理、财务部副经理。

棕榈园林董秘杨镜良同样有着不平凡的经历,多年前他曾只是广东省梅州市电视台记者、编辑,此后在一家酒店集团从事人力资源管理,直到2007年才加入棕榈园林。如今,当年的小记者已经拥有了亿万家产,杨镜良持有棕榈园林的股权价值1.08亿元,加之其在2011年先后套现了1614万元,个人资产超过了1.24亿元。

## 股权分配“按资排辈”

博盈投资(000760)董秘李民俊,2011年薪酬为64.57万元,虽然工资额是董秘首富冯民堂的3倍多,不过持股数量只有区区300股,市值1836元,是持股量最少的董秘之一。按照每月工作20个工作日计算,李民俊的平均日工资为2690元,工作一天的收入就超过了自己的持股市值。

实际上,即使是持有上市公司股权的董秘群体中,财富的差异仍然是巨大的。持股数量超过百万股的董秘共有66位,而持股不足万股的董秘也同样有61位。在这种贫富不均的现象背后,“按资排辈”成为了决定董秘股权多与少的重要因素。

十大董秘富豪中,7位董秘出生于上世纪60年代,其中,冯民堂、许志平、刘平凯年近50岁。其余3位董秘,除了属于富二代的姚晓丽之外,略为年轻的杨镜良、叶孙义也已经40岁。

这些年龄颇大的董秘,多数参与了企业的创业,或者长期效力于上市公司,资历老是在获得大量股权的“本钱”。雅化集团刘平凯,早在1978年就进入四川省雅安化工厂做了一名车间工人,当时她年仅16岁。在长达30余年的时间里,刘平凯在雅化集团中的工作职务先后发生了十一次变更,由一名普通工人成长为高级管理人员,身兼董事、董秘和总经济师三职。凭借862.7万股的股权,目前刘平凯的个人资产价值高达1.29亿元。

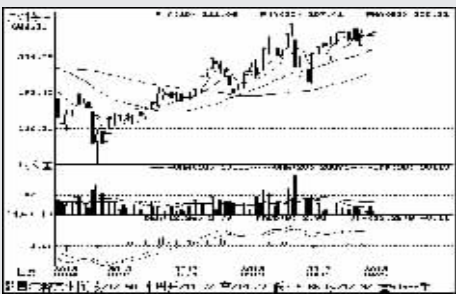
年轻的董秘们所持有的少量股权多数是为了表明对企业发展的信心,利用自有资金通过二级市场购买的。即使是有幸参与上市前的原始股权投资,由于资历尚浅,年轻董秘获得的股权数量也很少。

中小板持股最少的董秘——深圳惠程(002168)张国刚,年仅38岁,其持有的300股股权是于2011年7月自行购买的。这笔高管增持,张国刚当时仅花费了5526元,然而就是这一点点投资也出现了严重的缩水,如今他的持股市值仅剩下3408元,亏损1000多元成为了其当股东的“代价”。创业板持股最少的董秘——吉峰农机(000022)刁海雷出生于1977年,年仅35岁。刁海雷在吉峰农机限售股解禁后,先后三次抛售,如今仍持有5.85万股,价值仅约48万元。

## 预计2012年中期业绩大幅增长公司一览

代码	简称	2012中期 预增幅度	2011年度 基本每股 收益(元)	2011年度加 权净资产收 益率(%)	2012年一季度 基本每股 收益(元)	代码	公司简称	2012中期 预增幅度	2011年度基 本每股收 益(元)	2011年度加 权净资产收 益率(%)	2012年一季度 基本每股 收益(元)	代码	简称	2012中期 预增幅度	2011年度基 本每股收 益(元)	2011年度加 权净资产收 益率(%)	2012年一季度 基本每股 收益(元)	代码	公司简称	2012中期 预增幅度	2011年度基 本每股收 益(元)	2011年度加 权净资产收 益率(%)	2012年一季度 基本每股 收益(元)
000736	重庆实业	增长923.75%	0.24	5.17	0.29	002154	报喜鸟	增长30%-60%	0.63	18.42	0.09	002241	歌尔声学	增长60%-90%	0.7	28.37	0.15	002099	海翔药业	增长20%-50%	0.65	15.57	0.26
002061	新海股份	增长470%-500%	0.14	5.39	0.25	002313	日海通讯	增长40%-60%	1.45	14.82	0.1977	002325	洪涛股份	增长60%-90%	0.6	11.38	0.19	002146	爱康发展	增长30%-50%	0.82	28.26	0.12
000895	双汇发展	增长400%-450%	0.9322	14.86	0.3114	002341	新纶科技	增长50%-60%	0.5445	12.56	0.106	002398	建研集团	增长40%-90%	0.88	11.57	0.24	002176	江特电机	增长30%-50%	0.28	10.18	0.0501
000757	*ST方向	增长377%-416%	1.28	76.86	0.0247	002361	神剑股份	增长30%-60%	0.3	9.34	0.08	300057	万顺股份	增长50%-80%	0.1951	6.25	0.0458	002214	大立科技	增长20%-50%	0.31	7.34	-0.04
002450	康得新	增长190%-210%	0.4046	13.74	0.0861	002462	嘉事堂	增长30%-50%	0.2653	6.03	0.06	002481	双塔食品	增长60%-80%	0.5855	9.11	0.1816	002230	科大讯飞	增长30%-50%	0.53	13.57	0.08
300068	南都电源	增长170%-200%	0.24	2.76	0.07	002474	榕基软件	增长20%-50%	1.1521	10.08	0.3483	000823	超声电子	增长50%-80%	0.4131	10.54	0.1522	002250	联化科技	增长20%-50%	0.75	20.71	0.21
600157	永泰能源	增长200%以上	0.5885	14.45	0.2112	002479	富春环保	增长30%-50%	0.4445	10.34	0.1246	002068	夏新股份	增长50%-80%	0.27	11.6	0.07	002262	惠华药业	增长20%-50%	0.4515	20.94	0.1267
002148	北纬通信	增长170%-200%	0.1	2.65	0.07	002485	奇努尔	增长20%-50%	1	10.43	0.21	002081	金瑞铜业	增长60%-80%	1.52	45.3	0.3866	002340	格林美	增长20%-50%	0.1699	6.31	0.06
600086	东方金钰	增长120%-180%	0.2222	13.13	0.1687	002496	辉丰股份	增长30%-50%	0.39	3.9	0.1028	002144	宏达高科	增长50%-80%	0.46	6.27	0.12	002305	南国置业	增长30%-50%	0.31	18.4	0.0109
002061	江山化工	增长140%-170%	0.05	1.45	-0.075	002503	搜于特	增长30%-50%	1.08	10.08	0.27	002157	邦基科技	增长50%-80%	0.28	12.17	0.09	002310	东方园林	增长20%-50%	0.99	29.63	-0.2
002521	齐峰股份	增长100%-150%	0.38	3.91	0.14	002509	天广消防	增长20%-50%	0.59	8.73	0.18	002218	拓日新能	增长50%-80%	-0.29	-10.73	0.0142	002318	久立特材	增长20%-50%	0.54	7.86	0.14
600366	宁波韵升	增长100%-150%	1.2856	31.19	0.2052	002532	新界泵业	增长20%-50%	0.38	7.51	0.09	002236	大华股份	增长50%-80%	1.35	28.36	0.24	002331	皖通科技	增长30%-50%	0.4134	10.51	0.0543
002004	华邦制药	增长120%-150%	2.31	27.06	0.31	002535	林州重机	增长30%-50%	0.45	11.16	0.09	002298	鑫龙电器	增长50%-80%	0.4406	14	0.0793	002339	积成电子	增长20%-50%	0.74	7.68	0.02
002016	世安药业	增长100%-150%	0.1839	9.44	0.01	002538	司尔特	增长30%-50%	1.12	12.65	0.338	002322	理工监测	增长50%-80%	1.21	8.89	0.07	002410	格林美	增长20%-50%	0.49	10.12	0.06
002288	超华科技	增长100%-150%	0.2905	6.5	0.05	002546	新联电子	增长20%-50%	0.8	14.16	0.11	002477	锦富新材	增长30%-70%	1.6054	24.5	0.39	002357	富临运业	增长20%-50%	0.4528	16.37	0.13
002235	安妮股份	增长60%-149%	0.02	0.89	0.02	002557	洽洽食品	增长30%-50%	0.87	10.64	0.21	002635	安洁科技	增长35%-70%	1.09	33.12	0.22	002368	太极股份	增长20%-50%	0.57	10.95	0.08
002049	晶源电子	增长80%-130%	0.2276	6.98	0.0429	002581	万昌科技	增长30%-50%	0.69	14.43	0.22	002170	芭田股份	增长50%-70%	0.16	9.42	0.078	002371	七星电子	增长20%-50%	1.57	13.89	0.18
002133	广宇集团	增长100%-130%	0.58	19.21	0.19	002589	瑞康医药	增长30%-50%	1.03	15.13	0.25	002304	洋河股份	增长50%-70%	4.47	49.16	2.46	002376	新北洋	增长20%-50%	0.55	13.64	0.08
002382	蓝帆股份	增长100%-130%	0.24	3.2	0.09	002605	姚记扑克	增长20%-50%	0.91	15.41	0.32	002507	涪陵榨菜	增长30%-60%	0.59	14.67	0.006	002396	星网锐捷	增长20%-50%	0.5089	10.89	0.0197
002567	唐人神	增长90%-120%	0.93	9.8	0.23	002612	朗姿股份	增长20%-50%	1.25	22.47	0.39	002358	森源电气	增长50%-70%	0.76	13.94	0.16	002410	广联达	增长30%-50%	1.03	15.62	0.13
002226	江南化工	增长80%-110%	0.5829	13.08	0.05	002642	安之联	增长30%-50%	0.9521	30.43	0.1061	002375	亚厦股份	增长50%-70%	1.06	17.23	0.24	002415	海康威视	增长30%-50%	1.48	23.98	0.35
002381	双箭股份	增长80%-110%	0.32	4.33	0.14	002646	青青稞酒	增长30%-50%	0.5426	37.81	0.2687	002385	大北农	增长40%-70%	1.26	15.11	0.45	002443	金洲管道	增长20%-50%	0.36	5	0.09
002331	天顺风能	增长70%-100%	0.51	6.5	0.18	002665	首航节能	增长30%-50%	1.1	25.09	-0.04	002429	兆驰股份	增长40%-70%	0.58	14.58	0.15	002447	壹桥苗业	增长20%-50%	0.75	13.34	0.01
300149	望子高科	增长70%-100%	0.21	4.75	0.05	002667	毅昌股份	增长20%-50%	1.19	31.17	0.25	002653	海思科	增长35%-65%	0.87	51.09	0.2	600858	银座股份	增长50%以上	0.4003	5.27	0.1851
300187	永清环保	增长100%以上	0.57	5.98	0.31	002605	德豪润达	增长20%-50%	0.81	15.27	0.11	002501	利源铝业	增长50%-60%	0.76	11.71	0.21	300026	红日药业	大幅度增加	0.81	12.1	0.25
002231	奥维通信	增长50%-100%	0.3642	13.5534	0.0213	002029	七匹狼	增长30%-50%	1.46	23.16	0.61	002507	涪陵榨菜	增长30%-60%	0.57	10.34	0.16	600487	亨通光电	大幅度增加	1.176	11.51	0.195
002306	湘鄂情	增长50%-100%	0.47	7.84	0.23	002051	中工国际	增长30%-50%	1.05	19.99	0.26	002656	卡奴迪路	增长50%-60%	1.46	43.32	0.65	600491	龙元建设	大幅度增长	0.29	11.15	0.35
000544	中原环保	增长50%-98%	0.3	12.99	0.08	002065	东华软件	增长30%-50%	0.7972	20.74	0.172	002663	香邦园林	增长30%-60%	1.28	45.79	0.24	600682	南京新百	大幅度增长	0.23	7.63	0.34
300238	冠昊生物	增长60%-90%	0.76	14	0.2	002074	东源电器	增长20%-50%	0.14	8.7	0.05	300108	双龙股份	增长50%-60%	0.4	7.83	0.12	600705	S*ST北亚	较大幅度增长	0.02	0.5	0.0023

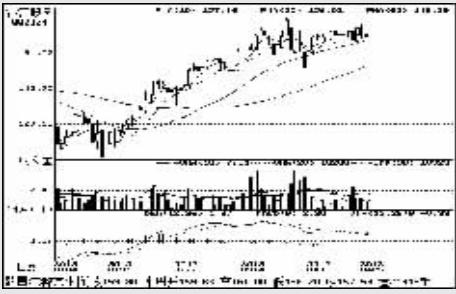
## 年报高派现前十



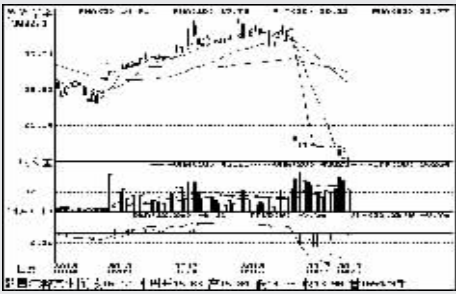
600519 贵州茅台 10派39.97元



000869 张裕A 10送3派15.2元



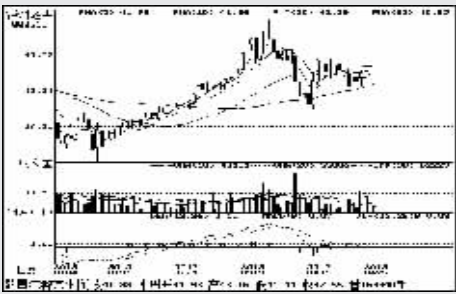
002304 洋河股份 10转增2派15元



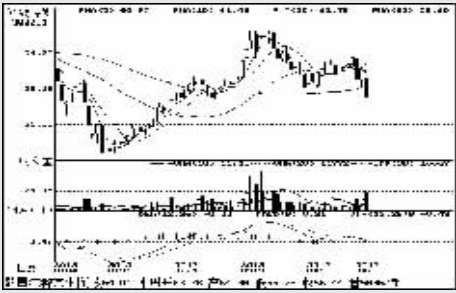
300271 紫光华宇 10转增10派15元



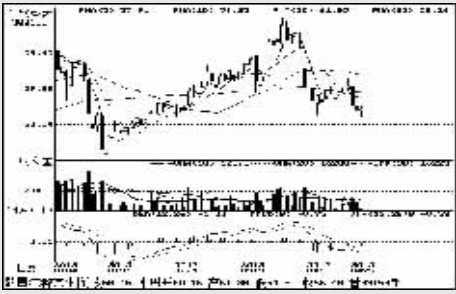
900948 伊泰B 10派15元



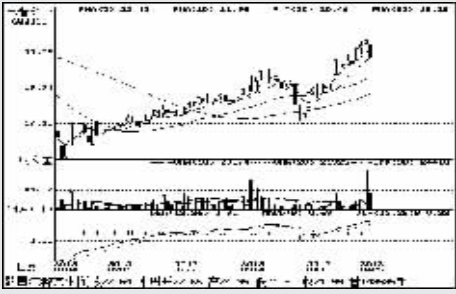
000568 泸州老窖 10派14元



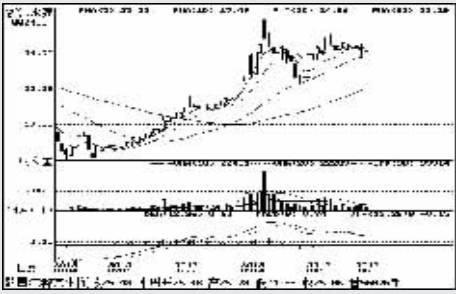
300251 光线传媒 10转增12派10元



300183 东软载波 10转增12派10元



600869 三普药业 10转增10派10元



002489 浙江永强 10转增10派10元