

§ 1 重要提示

1.1 本公司董事会、监事会及董事、监事、高级管理人员保证本报告所载资料不存在任何虚假记载、误导性陈述或者重大遗漏,并对其内容的真实性、准确性和完整性负个别及连带责任。

本年度报告摘要来自年度报告全文,报告全文同时刊载于www.sse.com.cn。投资者欲详细了解详细内容,应当仔细阅读年度报告全文。

1.2 如有董事未出席董事会,应当单独列示其姓名

未出席董事姓名	未出席董事职务	未出席董事的说明	被委托人之姓名
张斌	董事	因公出差	陈向民

1.3 公司年度财务报告已经立信会计师事务所 特殊普通合伙(审计)并出具了标准无保留意见的审计报告。

1.4 公司负责人周海鸣董事长、主管会计工作负责人李英副总、财务总监及会计机构负责人 会计主管人员赵飞财务副总监声明:保证年度报告中财务报告的真实、完整。

§ 2 公司基本情况

2.1 基本情况简介		
股票简称	上海梅林	
股票代码	600073	
上市交易所	上海证券交易所	
2.2 联系人和联系方式		
	董事会秘书	证券事务代表
姓名	董晓芳	周磊
联系地址	上海军工路224号	上海军工路224号
电话	021-65419725	021-65419725
传真	021-65123609	021-65123609
电子信箱	yuxf@shanghaimeling.com	Yanl@shanghaimeling.com

§ 3 会计数据和财务指标摘要

主要会计数据	2011年	2010年	2009年	比上年增/减(%)
营业总收入	5,734,102,966.83	4,990,500,837.03	2,203,874,444.67	14.90
营业利润	141,062,969.70	64,900,475.18	-22,288,057.21	118.80
归属于上市公司股东的净利润	182,306,231.58	91,420,457.25	-3,185,008.94	98.32
归属于上市公司股东的每股净利润	149.781,540.96	81.018,238.60	2,686,862.75	84.87
归属于上市公司股东的每股净资产	-78.779,813.77	-31,392,015.05	-31,920,916.28	不适用
经营活动产生的现金流量净额	36,730,363.27	41,112,581.05	-2,712,758.52	-10.66
总资产	4,249,798,099.22	3,724,407,595.59	2,160,986,429.42	14.11
负债总额	2,886,309,196.02	2,032,982,588.31	1,310,941,726.80	12.46
归属于上市公司股东的净资产	1,808,210,352.65	1,513,250,498.91	758,640,396.28	19.49
总股本	498,627,358.00	356,400,000.00	356,400,000.00	39.91

主要财务指标	2011年	2010年	2009年	比上年增/减(%)
基本每股收益(元/股)	0.42	0.23	0.01	82.61
稀释每股收益(元/股)	0.42	0.23	0.01	82.61
用最新股本计算的每股收益(元/股)	不适用	不适用	不适用	不适用
扣除非经常性损益后的基本每股收益(元/股)	-0.22	-0.09	-0.09	不适用
加权平均净资产收益率(%)	9.43	5.68	0.35	增加3.75个百分点
扣除非经常性损益后的加权平均净资产收益率(%)	-4.96	-2.20	-4.21	不适用
每股经营活动产生的现金流量净额(元/股)	0.07	0.12	-0.01	-41.67
归属于上市公司股东的每股净资产(元/股)	3.63	4.25	2.13	-14.59
资产负债率(%)	53.80	54.59	60.66	减少0.79个百分点

3.3 非经常性损益项目
√适用 □不适用

非经常性损益项目	2011年金额	2010年金额	2009年金额	比上年增/减(%)
非流动资产处置损益	-178,944.02	143,858.92	-317,660.63	
计入当期损益的政府补助,但与公司正常经营业务密切相关,符合国家政策规定、按照一定标准定额或定量持续获得政府补助	7,114,532.41	19,162,724.39	14,130,863.33	
计入当期损益的除非主营业务成本外的资金占用费	4,083,922.99	6,242,170.40		
委托他人投资或管理资产的损益	18,068,745.00	18,068,745.00		
同一控制下企业合并产生的在合并当期期初至合并日的当期净损益	147,768,262.72	89,048,006.18		
除同公司正常经营业务相关的有效套期保值业务外,持有交易性金融资产、交易性金融负债产生的公允价值变动损益,以及处置交易性金融资产、交易性金融负债和可供出售金融资产取得的投资收益	-56,634.49		7,849,129.80	
单独进行减值测试的应收款项减值准备转回	612,298.32	1,881,643.16		
除上述各项之外的其他营业外收入和支出	27,824,451.02	-203,535.04	-150,835.31	
其他符合非经常性损益定义的损益项目	-32,063,140.55	-15,681,029.26	4,855,594.67	
所得税影响额	-20,901,256.78	-4,094,082.69	-10,578,691.92	
所得税影响额	228,561,354.73	112,410,253.65	41,447,935.63	

§ 4 控股股东持股和持股情况



4.2前10名股东,前10名无限售条件股东持股情况表

单位:股					
2011年末股东总数	41,711户	本年度报告公布日前一个月末股东总数	41,520户		
前十名股东持股情况					
股东名称	股东性质	持股比例 (%)	持股总数	持有无限售条件股份数量	质押或冻结的股份数量
上海益民食品一厂(集团)有限公司	国有法人	36.27	180,840,000	0	无
上海六丰之泰投资中心(有限合伙)	其他	13.24	66,000,000	66,000,000	未知
汇祥锦泰(天津)股权投资基金合伙企业(有限合伙)	其他	6.80	33,900,000	33,900,000	未知
光明食品(集团)有限公司	境内法人	6.64	33,116,777	28,445,471	无
湖北珩生投资有限公司	境内非国有法人	1.90	9,450,000	9,450,000	未知
海通证券股份有限公司	国有法人	0.94	4,699,489	0	未知
上海广电资产管理有限公司	国有法人	0.89	4,431,887	4,431,887	未知
广发证券股份有限公司	其他	0.72	3,605,904	0	未知
郭大维	境内自然人	0.36	1,787,726	0	未知
华泰证券股份有限公司	境内法人	0.26	1,276,465	0	未知
前十名无限售条件股东持股情况					
股东名称	持有无限售条件股份的数量			股份种类及数量	
上海益民食品一厂(集团)有限公司	180,840,000			人民币普通股	
海通证券股份有限公司	4,699,489			人民币普通股	
光明食品(集团)有限公司	4,671,306			人民币普通股	
广发证券股份有限公司	3,605,904			人民币普通股	
郭大维	1,787,726			人民币普通股	
华泰证券股份有限公司	1,276,465			人民币普通股	
财富证券有限责任公司	1,265,025			人民币普通股	
国信-招行-国信金融理财收益互换(多策略)集合资产管理计划	1,224,126			人民币普通股	
王建华	1,003,699			人民币普通股	
陈贤君	969,242			人民币普通股	
上述股东关联关系或一致行动的说明					
光明食品(集团)有限公司为本公司实际控制人,本公司控股股东、实际控制人和前十名其他股东没有关联关系也不存在一致行动关系,本公司未知前十名股东中其他无限售条件的股东是否存在关联关系或一致行动。					

§ 5 董事会报告

5.1 管理层讨论与分析摘要

1、概述公司总体经营情况

2011年是“十二五”规划的开局之年,也是公司非公开发行股票、购买光明食品集团旗下综合食品资产的实施之年。公司全年围绕“整合、协同、发展、转型、创新、提升”的发展思路,在董事会的领导下,围绕两大产业的发展,整合现有资源,提高资源利用效率;挖潜创新,发挥现有资源的最大效率,增强主营业务收入和盈利能力。

报告期内,公司于合并范围发生了重大变化,全年实现营业收入57.34亿元,比上年度(同口径)49.91亿元增长了14.90%;归属于上市公司股东的净利润为14,978.72万元,比上年度(同口径)8,102万元增长了84.87%。主要是公司经营收入增长较大,且毛利率增长0.09个百分点所增加利润,以及转让股权形成收益所致。

2、报告期内公司经营工作回顾

(1)收购非公开发行股票

2011年3月,公司董事会和股东大会审议通过了非公开发行股票预案,2011年9月1日获得中国证监会核准,以不低于10.60元/股的价格发行不超过14,230万股股票,其中:公司实际控制人光明食品集团认购20%股票,共募集资金不超过15.07亿元;用于项目为:收购冠生园集团全部食品类主营业务资产,收购安泰公司100%股权,收购广天和网厨公司56.5%股权;收购食品进出口公司经营资产并进行增资2000万元;补充流动资金1.1亿元。

2011年12月,公司顺利完成了非公开发行股票,通过发行股票购买资产,公司已从内购肉类食品生产制造企业转型成为以肉内制品生产加工为主的综合食品生产制造企业,并一跃成为光明食品集团旗下“六加一”核心企业之一。

(2)公司新年发展规划确立

公司新年发展规划明确了作为光明食品集团综合食品制造业务的主要承担者,以及提升食品主业对食品集团核心业务和核心技术的支撑作用,公司将聚焦食品制造的核心业务,依靠知名品牌资源,以及技术、市场、人才、管理等方面的综合优势,坚持创新发展为企业的第一要务,实现综合食品集团的跨越式发展。

总体目标:在新年规划期内,要实现梅林食品打造成为核心业务突出,竞争能力与盈利能力较强,市场占有率较高,发展潜力较大,拥有行业领先的核心产品和核心技术综合食品制造和服务提供商的目标。要争取在公司内部形成“1、2、2、1”的业务布局,即1个营收超30亿元、2个营收超20亿元、2个营收超10亿元、1个营收超5亿元,具有一定制规模和市场竞争力的品牌产品业务,确保三年后的营业收入达到60亿元以上。

3、集团中优势资源,推进资产调整

根据公司董事会和非公开发行股票和公司的发展战略的要求,报告期内,公司退出了三家经营不善的子公司,退出了非主业和盈利能力差的股权,有进有退,集中优势资源投向主业,全面推进资产调整的有序调整。

4、各项经济指标向好

报告期,公司实现营业收入573,410万元,上年同期499,050万元,增幅14.90%;归属母公司净利润14,978万元,上年同期8,102万元,增幅84.87%;年末公司合并总资产424,980万元,归属母公司净资产180,821万元。

5)本报告期公司向前五名客户销售总额为44,387万元,占公司本年全部营业收入的7.74%。

6)本报告期公司向前五名供应商采购总额为33,185万元,占本年度采购总额的0.03%。

7)报告期公司资产构成情况分析

截止本报告期末,公司应收款项净额为36,824万元,同比上年下降7.25%。

截止本报告期末,公司现金及现金等价物余额78,966万元,较同期增加49,009万元增加29.957万元。截止本报告期末,公司营业费用45,973万元,去年同期38,950万元,增幅18.03%;管理费用21,562万元,去年同期18,299万元,增幅17.83%。

截止本报告期末,公司加权平均净资产收益率为4.93%,去年同期为5.68%,较同期3.75个百分点。

8)公司为控股股东的生产经营情况

单位:万元 人民币

公司名称	主要业务性质	注册资本	经营范围	净利润
上海冠生园食品有限公司	糕点生产	75,871.40	122,258	12,586
上海爱森肉食品有限公司	生猪肉销售	11,000.85	49,655	2,091
上海食品进出口有限公司	从事货物、技术及食品进出口业务等	3,232.00	129,570	79
上海梅林食品(上海)有限公司	罐头食品生产销售等	4,347.68	26,843	101
上海梅林正广和(无锡)有限公司	红烧类罐头生产等	5,500.00	29,099	21

3、公司需要重视和改进的方面

(1)公司应强化内部控制建设和执行,对控股子公司的内控管理仍需加强。

(2)公司还是要高度重视对重庆今普食品有限公司之王元伦诉讼判决的余款执行情况,切实维护公司和股东的合法权益。

上海梅林正广和股份有限公司

2011 年 度 报 告 摘 要

4、2011年,本公司增加合并单位4家,减少合并单位2家

(1)增加合并单位上海冠生园食品有限公司。原因为公司收购了贤基发展有限公司100%的股权,后改名为上海梅林(香港)有限公司。

(2)增加合并单位上海爱森肉食品有限公司。原因为公司非公开发行股票购买资产。

(3)增加合并单位上海市食品进出口有限公司。原因为公司非公开发行股票购买资产。

(4)减少合并单位衢州梅林正广和食品有限公司。原因为衢州梅林正广和食品有限公司净资产为负数,停止经营并拟转让退出合并。

(5)减少合并单位上海梅林康泰食品有限公司。原因为上海梅林康泰食品有限公司的生产地奉贤区金汇镇齐泰路因上海市奉贤南桥市政建设需要拆迁,且公司早有规划逐步整合上海生产基地,降低生产经营成本,形成中心工厂+样板工厂。因此,对上海梅林康泰食品有限公司进行了清算注销,并将相关产品线和上海其他生产基地合并。

二、未来工作的展望

(一)食品行业宏观环境分析

1、面临历史发展机遇:2、营养、健康、时尚成为消费新趋势;3、产业升级压力日趋明显;4、竞争由单一模式向全产业链模式转变。

2、我们的策略:要使历史悠久的知名品牌,焕发新生机和新活力,不能不断追求探索开发新品牌,通过品牌创新,持续给予消费者消费新体验;要结合公司内外链路的优势,扩大国内外的销量,实现企业的规模效应,从而提升公司的整体绩效。

(二)猪肉及肉制品行业环境分析

1、我国生猪养殖行业发展前景广阔。猪肉消费在我国居民消费中的地位突出,是基本的民生消费品,猪肉消费占比远高于世界其他国家。未来几年猪肉消费仍将在2006年-2010年猪肉消费年均复合增长率2.2%的基础上进一步增长。生猪产业影响民生,政府有关部门陆续出台相关政策,规范和扶持生猪生产业,以期通过龙头企业带动生猪产业的健康发展。

(1)肉制品行业发展前景良好; (2)行业布局较为分散,兼并和收购是发展趋势; (3)猪肉消费将向冷鲜肉方向发展; (4)“放心肉”成为消费者关心的热点问题。

2、对于生猪养殖产业这一重要高风险的行业而言,完整的产业链(种猪、加工生产、渠道)的公司综合毛利率相对稳定,抗风险能力最强。全产业链的企业由于原料集中采购、专业化管理模式和先进的防疫手段,生产加工的综合利用和协同效应等优势,将是最抗风险能力最强、盈利水平最为稳定的企业一既能通过上游产业链的控制保证产品质量并分享猪价上涨时的收益,又能享受下游肉制品的巨大市场空间。

3、我们的策略:坚持“上控资源,下控渠道”,上游做猪、做优安全、优质的生猪养殖、屠宰基地,中游做大、做实肉制品工厂和罐头生产,下游做渠道、做优质服务。

(三)企业的定位和愿景

1、企业定位。依托光明食品集团强大的综合食品竞争优势,通过内外资源的优化配置,构建从资源采购、食品加工和通路建设全产业链公司组织架构,实现上海梅林向食品制造与食品分销为主双业的二次转型。

2、企业愿景。传承百年“民族企业、民族品牌”的精神,弘扬“民以食为天、我民为先”的优良传统,创新“好原料、好产品、好味道、好品牌”服务制胜的模式,为消费者提供安全、健康、美味的食品,不断创新发展,树立诚信而诚信的上市公司公众形象,将梅林打造成国内一流、国际上具有影响力的食品制造企业。

(四)2012年重点工作

1、以邓小平理论和三个代表重要思想为指导,深入学习和实践科学发展观,发展“自強不息,开拓创新,凝聚实力,追求卓越”的企业精神,按照“整合、协同、发展、转型、创新、提升”的发展思路,坚持内生性增长与外延性并购并举,努力做强做大综合食品制造业务。

2、2011年底,公司实施非公开发行股票,购买了光明食品集团与食品主业相关的资产,通过对产业链上各环节的系统梳理,实现企业内部的信息化、物流的畅通,实现企业各业务之间的纵向和横向的协同效应。因此,协同、整合、转型、发展仍是今年工作的重点。而转型发展是建立在协同整合的基础上,通过构建转产,管理规范,执行有力的公司组织管理架构的推进,将各项主业的快速发展作为上海梅林经济工作的重中之重。

3、品牌建设和渠道建设、规模化养殖、肉制品深加工、内外贸易渠道拓展、内部流程再造、内部组织结构和内部资源结构的匹配也是今年公司主要工作不可或缺的部分。

4、为贯彻落实《企业内部控制基本规范》及配套指引和中国证监会上市公司内控工作会议精神,结合公司实际,制订切实可行内控规范实施工作方案,并做好内控规范实施工作。

5、紧紧围绕经济生活中“民生、开好局、起好步、谋划和布局好全年工作。公司上下都要形成一个共识,我们想的一切事情,做的一切工作,都必须坚持服务、服从于确保全年经济目标的实现。重组后的上海梅林所从事的生猪养殖和综合食品制造行业,具有广阔的市场发展前景;尽管目前的上海梅林有太多的工作需要我们推进,但三年发展目标已经确定。因此,我们要学会在压力下找动力,从挑战中找机遇。

5.2主营业务分行业、产品情况表

分行业	营业收入	营业成本	毛利率(%)	营业收入比上年增减(%)	营业成本比上年增减(%)	毛利率比上年增减(%)
食品	220,969	162,248	26.57	21.81	22.46	减少0.39个百分点
屠宰	214,500	202,623	5.54	21.30	22.66	减少0.04个百分点
贸易	132,430	126,882	4.19	-3.31	-3.77	增加0.45个百分点

5.3 报告期内利润构成、主营业务及其结构、主营业务盈利能力较前一报告期发生重大变化的原因说明

2011 年度实现归属于母公司所有者的净利润14,978 万元,上年同期为8,102 万元,同比增长84.87%,主要是公司经营收入增长14.90%,且毛利率增长0.09个百分点所增加利润,以及转让股权形成收益所致。

§ 6 财务报告

6.1 本报告期无会计政策、会计估计的变更

6.2 本报告期无前期会计差错更正

6.3 与最近一期年度报告相比,合并范围发生变化的具体情况说明

1、与上期相比本期新增合并单位4家,原因为:

(1) 本公司与上海市食品进出口公司收购了贤基发展有限公司100%股权,收购后贤基发展有限公司更名为上海梅林(香港)有限公司,本年纳入合并范围。

(2) 本公司与上海市食品进出口公司收购其下主要经营性资产,该部分经营性资产全部纳入合并范围。

(3) 本公司向网厨集团(集团)有限公司收购了其全部的主要经营性资产,该部分经营性资产全部纳入合并范围。

2、本期减少合并单位2家,原因为:

(1) 本公司控股子公司上海梅林康泰食品有限公司本年清算,结束经营,因此不再纳入合并范围。

(2) 本公司控股子公司衢州梅林正广和食品有限公司净资产为负数,持续经营假设存在重大不确定性,2011年12月公司董事会决议后停止经营,并拟转让子公司衢州梅林正广和食品有限公司59.77%股权,故本年退出合并报表范围。

董事长:周海鸣
上海梅林正广和股份有限公司
2012年3月13日
证券代码:600073 证券简称:上海梅林 编号:临2012-008

上海梅林正广和股份有限公司 第五届董事会第十六次会议决议公告

本公司董事会及全体董事保证本公告内容不存在任何虚假记载、误导性陈述或者重大遗漏,并对其内容的真实性、准确性和完整性承担个别及连带责任。

上海梅林正广和股份有限公司第五届董事会第十六次会议于2012年3月13日下午在公司会议室召开。本次会议应到董事9名,实到董事9名,其中:董事张斌因公出差,委托托董事陈向民代为行使表决权。会议由公司董事长周海鸣主持,列席本次会议的有公司监事和高级管理人员等。本次会议召集、召开和表决程序符合《公司法》和《公司章程》的有关规定。与会董事经充分讨论,审议通过了如下决议:

一、通过了公司2011年度董事会工作报告,并提请股东大会审议;

公司独立董事张广生、张晓明、戴维维向董事会作了《独立董事2011年度述职报告》,并将在2011年度股东大会上述职。

赞成9票,反对0票,弃权0票。

二、通过了公司总经理工作报告;

赞成9票,反对0票,弃权0票。

三、通过了公司2011年度财务决算报告,并提请股东大会审议;

赞成9票,反对0票,弃权0票。

四、通过了公司2011年度利润分配预案,并提请股东大会审议;

2011年度经审计的公司 母公司2011年度实现净利润62,286,035.71元,加上年初未分配利润母公司-27,785,427.26元,减去按规定提取10%法定盈余公积金3,450,060.85元,累计年末可供分配利润为31,050,547.60元;2011年末未分配 母公司净资产金额为1,308,317,319.71元。

2011年度公司分配预案:拟以2011年末公司总股本498,627,358股为基准,向公司全体股东每10股派发现金红利50.50元(含税);用资本公积金每10股转增5股。

赞成9票,反对0票,弃权0票。

五、通过了公司2011年年度报告(全文及摘要);

赞成9票,反对0票,弃权0票。

六、通过了修改《公司章程》部分条款的提案,并提请股东大会审议;

原总经理工作细则 第一章第九条 经董事会通过授予总经理管理:

(一)在董事会审议通过后的控股企业年度经营范围内,单笔2000万元(含2000万元)人民币以下的融资(不包括担保);对非控股企业不予融资。

七、对500万元(含500万元)人民币以下的单项投资和资产经营项目以及其他相关事项。

由总经理办公会议讨论融资、投资和资产经营项目方案,并形成会议决议。

修改为:

(一)在董事会审议通过后的控股企业年度经营范围内,单笔3000万元(含3000万元)人民币以下的融资(不包括担保);对非控股企业不予融资。

赞成9票,反对0票,弃权0票。

八、关于调整2011年度审计费用的提案,并提请股东大会审议;

公司2011年实施了非公开发行股票,收购光明食品集团旗下食品主业资产,由于收购后公司所属子公司数量增加,且资产和经营规模都发生了重大变化,至2011年12月31日被收购资产和股权将全部纳入合并范围进行审计,审计工作量增加;经与审计机构协商2011年度审计费用由原来的80万元人民币调整为180万元人民币。

赞成9票,反对0票,弃权0票。

九、通过了聘请公司2012年度审计机构及支付报酬的预案,并提请股东大会审议;

同意续聘立信会计师事务所 特殊普通合伙作为本公司2012年度的审计机构,支付审计费用为180

万元。

赞成9票,反对0票,弃权0票。

十、通过了公司部门机构设置的议案;

(1)公司总经理(总裁)机构下设的部室如下:

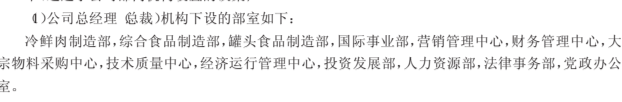
冷链肉制品部,综合食品制造部,罐头食品制造部,国际事业部,营销中心,财务管理中心,大宗物料采购中心,技术质量中心,经济运行管理中心,投资发展部,人力资源部,法律事务部,党政办公室。

(2)董事会机构下设的部室如下:

董事会审计委员会下设审计部,董事会秘书下设董事会办公室。

赞成9票,反对0票,弃权0票。

拟组建的上海梅林总部组织结构图如下:



十一、通过了关于提请股东大会授权董事会设立各专门委员会的提案,并提请股东大会审议;

为完善公司的法人治理结构,根据中国证监会《上市公司治理准则》和公司章程的有关规定,为完善公司本届董事会换届的同时设立第六届董事会战略委员会、审计委员会、提名委员会、薪酬与考核委员会,并提请股东大会批准董事会根据有关规定组成这些委员会。

赞成9票,反对0票,弃权0票。

十二、通过了修订《关联交易管理办法》的议案(全文详见www.sse.com.cn网上);

赞成9票,反对0票,弃权0票。

十三、通过了2012年预计日常经营关联交易金额的提案,并提请公司股东大会审议(详见编号:临2012-010《关联交易公告》)。

关联交易董事:周海鸣、张斌、陈向民、温浩回避表决;

非关联董事赞成5票,反对0票,弃权0票。

十四、通过了公司向上海浦东发展银行陆家嘴支行申请人民币5,000万元综合授信额度,期限1年(具体日期以合同约定为准),担保方式为信用担保;并提请公司股东大会审议。

赞成9票,反对0票,弃权0票。

十五、通过了公司向上海农村商业银行支行营业部申请人民币20,000万元综合授信额度,期限1年(具体日期以合同约定为准),担保方式为信用担保;并提请公司股东大会审议。

赞成9票,反对0票,弃权0票。

十六、通过了公司向上海银行虹口支行申请新增人民币15,675万元综合授信额度,期限1年(具体日期以合同约定为准),由光明食品(集团)有限公司提供担保;并提请公司股东大会审议。

赞成9票,反对0票,弃权0票。

十七、通过了公司向招商银行川北支行申请人民币10,000万元综合授信额度,期限1年(具体日期以合同约定为准),担保方式为信用担保;并提请公司股东大会审议。

赞成9票,反对0票,弃权0票。

十八、通过了公司向浦发银行上海分行申请人民币7,000万元综合授信额度,期限1年(具体日期以合同约定为准),由光明食品(集团)有限公司提供担保。

赞成9票,反对0票,弃权0票。

十九、通过了公司向农业银行北新泾支行申请人民币20,000万元综合授信额度,期限1年(具体日期以合同约定为准),由光明食品(集团)有限公司提供担保;并提请公司股东大会审议。

赞成9票,反对0票,弃权0票。

二十、通过了公司向工商银行向上海梅林食品进出口有限公司向工商银行申请综合授信额度10,000万元整提供担保,担保期限为1年(具体日期以合同约定为准);

赞成9票,反对0票,弃权0票。

二十一、通过了本公司为子公司上海冠生园食品有限公司向工商银行向上海梅林食品进出口有限公司向工商银行申请综合授信额度4,000万元整提供担保,用于进口信用证开证,担保期限为1年(具体日期以合同约定为准);并提请股东大会审议。

赞成9票,反对0票,弃权0票。

二十二、通过了本公司为子公司上海冠生园食品有限公司向工商银行向上海梅林食品进出口有限公司向工商银行申请综合授信额度10,000万元整提供担保,担保期限为1年(具体日期以合同约定为准);

赞成9票,反对0票,弃权0票。

二十三、通过了本公司为子公司上海冠生园食品有限公司向光大银行申请综合授信额度4,000万元整提供担保,用于进口信用证开证,担保期限为1年(具体日期以合同约定为准);并提请股东大会审议。

赞成9票,反对0票,弃权0票。

二十四、通过了本公司为子公司上海市食品进出口有限公司向上海农商银行申请综合授信5,000万元整提供担保,担保期限为1年(具体日期以合同约定为准);并提请股东大会审议。

赞成9票,反对0票,弃权0票。

二十五、通过了本公司为子公司上海市食品进出口有限公司向上海农商银行申请综合授信3,000万元整提供担保,用于开立银行承兑汇票,担保期限为1年(具体日期以合同约定为准);并提请股东大会审议。

赞成9票,反对0票,弃权0票。

二十六、通过了本公司为子公司上海梅林食品进出口有限公司向交通银行上海分行申请人民币2,500万元授信额度提供担保,担保期限为1年(具体日期以合同约定为准);

赞成9票,反对0票,弃权0票。

二十七、通过了本公司为子公司上海梅林食品进出口有限公司向工商银行虹口支行申请人民币1,500万元授信额度提供担保,担保期限为1年(具体日期以合同约定为准);

赞成9票,反对0票,弃权0票。

二十八、通过了本公司为子公司上海梅林食品进出口有限公司向上海银行杨浦支行申请人民币800万元授信额度提供担保,担保期限为1年(具体日期以合同约定为准);

赞成9票,反对0票,弃权0票。

二十九、通过了本公司为子公司上海梅林(康成)食品有限公司向招商银行威海分行申请3,500万元授信额度提供担保(续保),担保期限为1年(具体日期以合同约定为准);

赞成9票,反对0票,弃权0票。

三十、通过了本公司为子公司上海梅林(康成)食品有限公司向中国银行莱州支行申请1,700万元授信额度提供担保,担保期限为1年(具体日期以合同约定为准);

赞成9票,反对0票,弃权0票。

三十一、通过了本公司为子公司上海梅林(康成)食品有限公司向山东莱州汇丰村镇银行有限公司申请1,000万元授信额度提供担保(续保),担保期限为1年(具体日期以合同约定为准);

赞成9票,反对0票,弃权0票。

三十二、通过了本公司为子公司上海梅林(康成)食品有限公司向山东莱州汇丰村镇银行有限公司申请1,000万元授信额度提供担保(续保),担保期限为1年(具体日期以合同约定为准);

赞成9票,反对0票,弃权0票。

三十三、通过了公司募集资金存放与使用情况的专项报告;

赞成9票,反对0票,弃权0票。

特此公告。

上海梅林正广和股份有限公司董事会
2012年3月15日
证券代码:600073 证券简称:上海梅林 编号:临2012-009

上海梅林正广和股份有限公司 第五届监事会第十二次会议决议公告

本公司监事会及全体监事保证本公告内容不存在任何虚假记载、误导性陈述或者重大遗漏,并对其内容的真实性、准确性和完整性承担个别及连带责任。

一、审议通过了公司2011年度监事会工作报告,并提请公司股东大会审议;

赞成3票,反对0票,弃权0票。

二、审议通过了公司2011年度财务决算报告;

赞成3票,反对0票,弃权0票。

三、审议通过了公司2011年度利润分配预案;

赞成3票,反对0票,弃权0票。

四、审议通过了公司2011年年度报告(全文及摘要);

赞成3票,反对0票,弃权0票。

五、审议通过了公司募集资金存放与使用情况的专项报告;

赞成3票,反对0票,弃权0票。

特此公告。

上海梅林正广和股份有限公司监事会
2012年3月15日
证券代码:600073 证券简称:上海梅林 编号:临2012-010

上海梅林正广和股份有限公司 关联交易公告

本公司董事会及全体董事保证本公告内容不存在任何虚假记载、误导性陈述或者重大遗漏,并对其内容的真实性、准确性和完整性承担个别及连带责任。

根据《上海证券交易所股票上市规则》及信息披露的相关规定,结合公司非公开发行股票,购买资产的实际经营情况,对2012年度全年公司及控股子公司的日常关联交易进行了预计,具体情况如下:

(一)预计2012年全年日常关联交易情况

1、采购商品及接受劳务

单位:万元人民币

序号	交易对象	交易内容	交易金额	定价原则
1	上海光明米业有限公司	采购产品	1,200	按市场原则协商确定
2	光明乳业股份有限公司	采购产品	700	按市场原则协商确定
3	上海市川农资产公司	采购产品	430	按市场原则协商确定
4	上海丰海肉类食品有限公司	采购产品	660	按市场原则协商确定
5	东方广导销售有限公司	采购产品	4000	按市场原则协商确定