

中恒集团跌停 “不死鸟”为何折翅

机构抛售力度并不显著 公司因重大事项停牌

□本报记者 刘兴龙

中恒集团是A股市场上颇具传奇色彩的股票,2008年11月以来,在不到三年时间内该股期间涨逾23倍。不过,在没有负面信息披露的情况下,8月22日中恒集团意外地成为两市唯一一只跌停的非ST股,让投资者感到十分蹊跷。就公开交易信息来看,当日机构的亿元抛盘似乎是其跌停的推手,不过其成交占比似乎并不是很大,表明其他资金的抛售力度丝毫不弱。

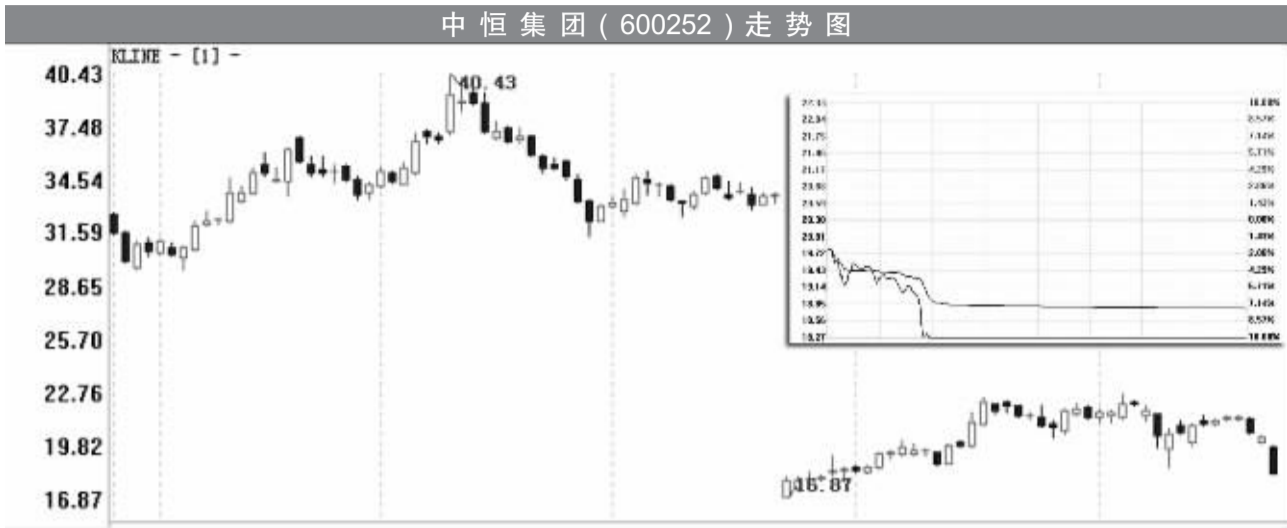
22日晚间,公司公告因与山东步长医药销售有限公司有重大业务正在磋商,有关事项尚存不确定性,公司将自今日起停牌。

三年来首现跌停

8月22日,A股市场延续了此前的震荡走势,成交量大幅萎缩。尽管股指表现低迷,但仍有14只非ST股逆市涨停,显示部分个股活跃度仍相对较高。不过,在没有负面信息披露的情况下,8月22日中恒集团却意外成为两市唯一一只跌停的非ST股,让投资者倍感蹊跷。

8月22日早盘,受大盘低迷影响,中恒集团小幅低开,此后股指虽有反弹,但中恒集团却逐级下行。经过多空双方的角力后,自10点15分开始,空方大额抛单迅速增多,10点21分连续出现两笔5000手以上的卖单,将中恒集团股价瞬间砸至跌停。4分钟之后,中恒集团的股价便牢牢的封死在跌停板上,直至收盘。

由于当日没有非ST股跌停,因此中恒集团的跌停就显得十分突兀。让人费解的是,8月22日中恒集团并未披露任何负面信息或公告,且按照7月初发布的业绩预告来看,公司上半年净利润预计同比增幅将超过150%。同时,中恒集团堪称2008年11月以来的“牛股”,股价从最低的3.28元,一路攀升至最高40.43元,考虑复权因素,期间该股的期间涨幅一度高达2318.44%。值得注意的是,在近几年持续走强的局面下,中恒集团



8月22日中恒集团交易异动信息				
营业部名称	营业部 买入金额 (万元)	占比 (%)	营业部 卖出金额 (万元)	占比 (%)
国信证券股份有限公司上海淮海西路证券营业部	1863.90	2.28		
国信证券股份有限公司深圳泰然九路证券营业部	1073.13	1.31		
中国银河证券股份有限公司北京金融街证券营业部	1016.39	1.24		
机构专用	799.71	0.98		
广发证券股份有限公司江门台山桥湖路证券营业部	691.01	0.84		
机构专用			5919.07	7.23
西部证券股份有限公司深圳深南大道证券营业部			4585.29	5.60
金元证券股份有限公司武汉洪山路证券营业部			4306.57	5.26
财达证券有限责任公司唐山新华西道证券营业部			4017.55	4.91
机构专用			3888.52	4.75

股价鲜有跌停,上一次出现跌停要追溯到三年前的2008年8月8日。

此外,作为一只典型的基金重仓股,中恒集团一季度末的十大流通股股东中,基金占据八席,广发基金和华商基金的旗下多只基金更是出现集体持仓的现象。假设一季度末至今机构持仓不变,8只基金昨日的市值损失合计将达到1.52亿元。在如此众多的机构“保驾”之下,中恒集团仍出现跌停,实在是耐人寻味。

机构并非唯一抛售力量

中恒集团离奇跌停,让投资者产生了许多猜测,股吧中的传闻也不胫而走。尽管造成该股跌停的深层次原因尚不得而知,但从交易情况来看,除部分机构投资者抛售外,初步统计显示,8月以来新股首日平均涨幅高达50%。

交易所披露的公开交易信息显示,8月22日中恒集团的买入和卖出前五个席位中,机构专用席位只占据3席,其中

两家机构全力做空,分别卖出5919.07万元和3888.52万元,合计卖出额达到9807.59万元,逼近亿元水平。同时,另一家机构席位则在买入,但买入额仅为799.71万元,显示其买入力度并不大,相对于机构合计卖出额来说,无异于“杯水车薪”。同时,来自三个不同券商位于不同三地的三个营业部也都有超过4000万元的卖出金额,将前五个卖出席位的卖出金额累加,占到当日总成交

8月以来新股首日平均上涨50%

□本报记者 申鹏

尽管沪深股市受利空因素压制而震荡下行,但8月以来市场炒新热情依旧高涨,促使新股呈现首日零破发格局,初步统计显示,8月以来新股首日平均涨幅高达50%。

新股平均募资额环比攀升

8月以来,沪深两市共发行18只新股,与6月和7月基本相当,但由于8月募资的新股中有5只主板新股,因此8月新股募资规模环比攀升。数据显示,8月以来IPO募资规模达到217.19亿元,较7月份环比增加76.92%。

8月以来首发的5只主板新股分别为林洋电子、方正证券、旗滨集团、宁波建工和江河幕墙,累计首发股份19.53

亿股,占8月以来全部首发数量的比重超过八成。同时,这5只主板新股募资金额合计达到115.51亿元,占8月以来全部募资额的比重超过50%。其中,方正证券首发募资额就达到58.5亿元,成为8月新股中的“吸金大户”。

由于主板新股增加,8月以来单只新股平均募资额为12.06亿元,而7月的这一数字仅为6.14亿元。除主板新股外,8月以来创业板和中小板单个项目的募资金额多在10亿元以下,仅有开山股份募资额达到22.68亿元,促使该股成为8月以来超募比例最高的中小盘新股。根据招股计划,开山股份的计划募资金额仅有6.79亿元,超募比例高达234.03%。

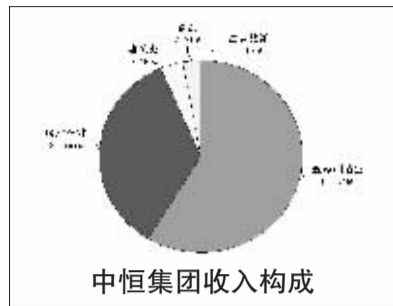
整体来看,8月以来首发的18只新股的超募比例约为53%。星星科技是8

中恒集团:医药与地产双轮驱动

□中证研究中心 杨洁

公司成立于1993年,是一家以中药制造业为主导核心,集制药、水电生产、房地产开发业务、建筑、酒店旅游、金融为一体的股份有限公司。公司是全国中药业利润百强企业,所拥有的梧州制药集团拥有将近50年的发展底蕴和产业基础,拥有中华跌打丸、妇炎净、血栓通冻干粉针等一系列名牌产品。房地产业务主要集中在广西梧州地区,系当地的房地产龙头企业。医药制造和房地产业务是公司两大收入来源,2010年其收入占比分别为61.97%和37%。

中药制造业是中恒集团的核心主导产业。公司经过近五十年的发展,已成为国内重要的现代化综合型高新技术制药企业。公司核心产品血栓通享有“独家品种+专利保护”的优势是公司竞争优势所在和核心盈利品种。血栓通是我国国家基本药物8种注射液之一,包括水针和粉针两种剂型,其中粉针剂型为中恒集团子公司梧州制药独家拥有,公司享有单独定价权。2009年1月28日,公司血栓通(一种治疗心脑血管疾病的三七药物组合物)获得国家发明专利,为其遮上20年不被仿制的保护伞。梧州制药的血栓通自1983年首发生产至今,临床应用已二十多年,其已知结构的3种主要有效成



分人参皂苷Rg1/人参皂苷Rb1/三七皂苷R1的含量超过90%,远高于国家规定标准,堪称中药注射剂中的奇葩。据SFDA南方所统计数据,2010年血栓通市场销售超过2亿,心脑血管药物市场占比4.12%,其中中恒集团血栓通占血栓通市场90%份额,脑血管市场占比超过10%。

房地产业是中恒集团的成熟产业,也是集团支柱产业之一。属下的房地产开发分公司具有20多年丰富的行业经验和地产优秀品牌等优势,先后成功开发了恒祥花苑、梧桐新苑、升龙秀湾、恒祥二期等品牌住宅小区,房地产业务10年实现收入5.28亿元,实现净利润1.41亿,创造了良好的经济效益。

目前市场上三七类制剂的冻干粉针剂型,除去中恒集团的独家品种注射用血栓通外,还有注射用血塞通,昆明制药是生产血塞通的唯一一家上市公司。

业内人士指出,中恒集团是A股上市公司中具备生产血栓通资格的股,不仅市场占有率高,毛利率也持续维持较高水平,这成为前期机构投资者做多该股的直接原因。但是,中恒集团在近三年被炒高数十倍后,一旦有风吹草动,不排除有资金逢高出货和落袋为安的心理,毕竟即使跌停,相信相当数量的资金还是有可观的盈利,这或许是目前该股剧烈波动的重要原因之一。

融资融券余额居前的个股一览

代码	简称	8月19日 融资余额 (亿元)	8月19日 融资买入 额(万元)	8月19日 融券偿还 额(元)	8月19日 融券余额 (股)	8月19日 融券卖出 量(股)	8月19日融 资融券余 额(亿元)
601318	中国平安	14.34	3840.52	3960.54	60822	16300	14.37
601166	兴业银行	11.74	3496.66	3751.46	143334	172025	11.76
600030	中信证券	10.23	5433.15	3039.74	467968	373800	10.29
600089	特变电工	8.90	1820.20	2350.26	185500	31100	8.92
000983	西山煤电	8.11	2207.09	3271.75	116000	2800	8.14
600016	民生银行	7.29	5169.76	1613.26	996000	199900	7.35
600036	浦发银行	7.25	597.40	837.57	69600	14300	7.26
000157	中联重科	7.15	3254.89	2718.45	632448	375000	7.21
600168	西部矿业	6.86	1733.53	1939.37	260600	253500	6.90
601036	招商银行	6.82	2146.85	1714.38	116753	82500	6.84
000039	中集集团	6.62	2325.45	2477.56	135769	93800	6.64
600739	辽宁成大	6.55	1197.35	1490.87	99550	80850	6.57
000002	万科A	6.48	865.04	505.91	440797	125100	6.51
600362	江西铜业	6.18	2078.28	5422.15	195200	154940	6.24
601088	中国神华	6.11	2971.33	3445.50	108803	111900	6.14
601699	潞安环能	5.74	2291.88	2099.16	124962	134736	5.78
000651	格力电器	5.68	696.62	603.74	355281	209100	5.76
000858	五粮液	5.51	5029.76	4268.56	1202577	338150	5.99
600050	中国联通	5.45	487.48	1315.87	236400	90200	5.46
600547	山东黄金	5.40	4305.10	4452.65	59049	17814	5.43
000630	铜陵有色	5.26	3241.61	6644.10	173699	39900	5.30
600519	贵州茅台	4.71	901.39	1392.07	89377	4900	4.90

主力增减仓

主力增仓							
代码	名称	收盘价	涨跌幅 (%)	大单买入 (手)	大单卖出 (手)	大单买入— 大单卖出 (手)	买入净量 占流通股 比例(%)
300239	东宝生物	31.17	9.99	27600.30	21892.21	5708.09	3.76
300256	星星科技	26.81	7.07	44678.24	38074.53	6603.71	3.30
300148	天舟文化	16.36	7.99	25086.98	17061.39	8025.59	3.25
601798	蓝科高新	13.81	7.39	65915.94	45652.45	20263.49	3.17
300255	常山药业	31.95	2.90	32279.46	26227.06	6052.40	2.80
300236	上海新阳	18.66	7.55	21565.33	16879.10	4686.23	2.73
300248	新开普	37.65	6.96	8304.93	6000.12	2304.81	2.56
300252	金信诺	24.17	6.48	31526.70	26325.59	5201.11	2.41
300208	恒顺电子	21.74	10.02	14890.43	10967.02	3923.41	2.24
300243	瑞丰高材	32.79	10.00	21269.76	19064.69	2205.07	2.04

A股连续涨跌

连续上涨						
代码	名称	持续 天数	收盘价 (元)	涨幅 (%)	振幅 (%)	每股收益 (元)
002184	海得控制	10	12.32	0.08	7.96	0.04
300243	瑞丰高材	9	32.79	10.00	10.70	0.51
000030	*ST盛利	9	14.08	5.00	3.21	5.05
300162	雷曼光电	9	32.10	3.98	8.29	0.30
300172	中电环保	9	22.00	1.48	4.43	0.02
300238	冠昊生物	6	79.98	5.63	11.48	0.26
600515	ST筑信	4	6.89	5.03		-0.04
600305	恒顺醋业	4	16.22	4.58	8.19	0.11
300241	瑞丰光电	4	19.74	3.08	7.78	0.19
600651	飞乐音响	4	9.28	2.54	4.64	0.11

主力减仓							
代码	名称	收盘价	涨跌幅 (%)	大单买入 (手)	大单卖出 (手)	大单卖出— 大单买入 (手)	卖出净量 占流通股 比例(%)
601901	方正证券	5.66	-5.03	845955.19	1107097.88	261142.67	3.17
002524	光正钢构	15.18	6.23	48457.57	57017.90	8560.33	1.89
002288	超华科技	16.05	4.02	51649.92	58240.66	6590.74	1.37
600796	钱江生化	8.69	-1.03	72833.28	107163.55	34330.27	1.14
601789	宁波建工	9.49	-0.11	41806.00	50742.79	8936.79	1.12
002184	海得控制	12.32	0.08	75561.62	89815.64	14254.02	1.09
600368	五洲交通	7.80	-1.89	147456.31	205423.73	57967.43	1.04
600077	ST百科	11.02	-4.92	39802.88	53439.84	13636.96	1.04
002610	爱康科技	26.18	1.04	24485.41	28554.20	4068.79	1.02
601233	桐昆股份	32.68	-3.54	56500.68	68147.75	11647.07	0.97

连续下跌						
代码	名称	持续 天数	收盘价 (元)	跌幅 (%)	振幅 (%)	每股收益 (元)
002461	珠江啤酒	8	15.82	-0.69	2.45	0.01
600770	综艺股份	7	19.23	-3.12	5.14	0.16
000917	广电传媒	7	29.45	-2.71	4.53	0.51
000028	一致药业	7	29.06	-2.32	2.99	0.57
600066	宇通客车	7	20.68	-2.27	2.98	0.81
002004	华邦制药	7	45.80	-1.51	3.91	0.45
600563	法拉电子	7	22.60	-1.48	2.62	0.68
600728	新太科技	7	11.86	-1.00	2.92	0.06
600690	青岛海尔	7	11.25	-0.88	3.17	0.20
600267	海正药业	7	37.12	-0.78	2.51	0.19

沪深交易所公开交易信息

山西焦化 (600740)			豫能控股 (001896)		
偏离值: +10.77%		成交金额: 38203.03万元	偏离值: +10.84%		成交金额: 17408万元
买入席位名称		合计金额 (元)	买入金额最大的前5名		买入金额 (元) 卖出金额 (元)
长江证券	佛山普澜二路	42057600.00	华泰证券	无锡解放西路	15586665.91 441180.00
光大证券	奉化南山路	30876279.52	中投证券	杭州环球中心	9053138.00 4080.00
光大证券	宁波解放南路	20293836.00	中信建投	杭州解放路	8227530.00 395753.00
银河证券	杭州新塘路	13480000.00	国泰君安	上海南环路	8221581.61 76539.00
五矿证券	深圳金田路	13360980.00	银河证券	厦门美湖路	6058199.28 31061.00
卖出席位名称		合计金额 (元)	卖出金额最大的前5名		买入金额 (元) 卖出金额 (元)
湘财证券	总部	2418184.20	华泰联合	南宁双拥路	55141.00 3918097.25
国信证券	福州五一中路	8921197.88	国信证券	上海北京东路	4237.00 1845743.60
华宝证券	上海西藏中路	5889023.10	中信建投	北京海淀南路	525185.00 1360338.00
东北证券	长春海口路	4719000.00	华融证券	泉州田安路	5740.00 1339966.63
华泰联合	厦门湖滨南路	3960723.67	西部证券	北京学院南路	0.00 1228509.14
江河幕墙 (601886)			国星光电 (002449)		
换手率: 29.66%		成交金额: 68960.39万元	偏离值: +10.86%		成交金额: 21197万元
买入席位名称		合计金额 (元)	买入金额最大的前5名		买入金额 (元) 卖出金额 (元)
中投证券	上海南京西路	21550166.41	中投证券	广州永福路	16735250.00 1129502.05
湘财证券	岳阳五里牌	11362388.40	五矿证券	深圳金田路	12567300.00 0.00
广发证券	佛山岭南大道北	10260469.97	国元证券	上海虹桥路	12225000.00 0.00
中信证券	上海淮海中路	9650152.80	同信证券	成都东大街	10869472.70 0.00
兴业证券	南平滨江中路	7899612.66	国泰君安	上海打浦路	9608850.00 24450.00
卖出席位名称		合计金额 (元)	卖出金额最大的前5名		买入金额 (元) 卖出金额 (元)
宏源证券	长沙韶山路	17488135.55	机构专用		0.00 39120000.00
中信建投	南昌市子园路	17089044.64	中投证券	宿迁黄河南路	0.00 24465752.00
华福证券	南昌滨江中路	11531909.68	广发证券	广州天河北路大都会广场	0.00 11908169.53
华泰证券	扬州文昌中路	10749139.46	中投证券	广州永福路	16735250.00 1129502.05
安信证券	上海世纪大道中	10231863.55	恒泰证券	东莞郭东多斯大街	0.00 5923977.90
方正证券 (601901)			光正钢构 (002524)		
换手率: 22.29%		成交金额: 106642.28万元	换手率: 33.82%		成交金额: 23001万元
买入席位名称		合计金额 (元)	买入金额最大的前5名		买入金额 (元) 卖出金额 (元)
机构专用		23165576.00	国泰君安	青岛南京路	5008572.00 135500.00
海通证券	杭州环城西路	9058225.00	东莞证券	东莞莞太路	3604961.00 93376.00
安信证券	嘉兴中山东路	7946654.58	西南证券	杭州庆春东路	2548891.45 0.00
东海证券	上海水城南路	7529110.00	中投证券	北京方庄芳群园	2300632.88 71221.00
民族证券	宁波中山西路	7244458.00	银河证券	北京学院南路	237707.00 0.00
卖出席位名称		合计金额 (元)	卖出金额最大的前5名		买入金额 (元) 卖出金额 (元)
海通证券	杭州解放路	32835288.00	中投证券	南京中央山路	68433.00 23375891.73
华先证券	上海中山北二路	22356725.72	长城证券	桂林中山中路	40835.00 10315825.61
海通证券	上海度百锦路	21104543.69	东方证券	杭州文晖路	51365.00 5470920.53
广发证券	上海玉山路	18358886.39	国泰君安	石家庄红旗大街	3026.00 4478502.00
中金公司	北京建国门外大街	17770290.00	银华证券	成都北一路路	17754.00 247315.00