

在“调结构和促转型”的背景下,不同行业的景气度和上市公司业绩走势也在很大程度上体现了“转型”色彩。如果将行业业绩放在年度增长和季度增长两个不同的维度来比较可以发现:在去年还增速迅猛的“两高”行业在2011年一季度遭遇减速,而新兴产业及内需类产业则在一季度开始发力,一片春意盎然。具体而言,钢铁、有色、地产等行业整体业绩走势开始出现增速掉头向下的态势,而节能环保板块、消费板块却呈现出增速加速上扬的态势。此外,包括医药、化工、机械、金融服务等更多行业的盈利能力维持平稳增长趋势。

产业转型效果初现

# “两高”掉头向下 “新兴”加速前行

□本报记者 邢佰英

“两高”行业遭多方掣肘  
钢铁有色地产业绩增速现拐点

2010年作为“十一五”最后一年,钢铁、有色、建材等工业领域的上市公司业绩维持了整个“十一五”期间高速增长的惯性,已披露2010年年报的相关公司整体业绩增速较高。

然而,今年一季度的业绩却显示,传统重工业的发展已经出现减速迹象。除大宗商品价格上涨带来的成本压力之外,能耗过高、产能过剩、政策调控等多重原因也是重要因素。

以钢铁行业为例,截至4月28日,A股33家上市公司中已有32家披露2010年年报,实现净利润总额274.7亿元,同比2009年的89.8亿元增长逾3倍;已有24家上市公司披露今年一季报,实现净利润总额37.7亿元,同比去年同期的44亿元明显下降。值得注意的是,同样是这24家公司,2010年净利润累计达到150亿元,同比2009年增长3.5倍。可见,钢铁行业的增长已经出现疲软。

尽管2010年钢铁总体销售价格相比2009年有所提升,但市场波动、政策调控等因素已对上市公司的业绩产生了较大影响。例如首钢股份000959 2010年实现净利润3.50亿元,同比减少13.58%,原材料成本上升、产能过剩、供大于求等因素是主要原因。首钢股份同时发布2011年一季报,公司今年一季度实现净利润3189.1万元,同比减少41.82%。

当然,钢铁行业2010年经历的产业并购重组热潮也为相关上市公司的业绩提升带来动力。例如河北钢铁000709 2010年实现利润总额16.64亿元,同比增长50.32%,净利润14.84亿元,同比增长50%,原因是中小钢铁企业被关停并购带来产业环境的改善。尽管如此,今年一季度河北钢铁仍出现了增收不增利的状况,公司一季度实现净利润3.9亿元,同比下降3.35%。

与钢铁类似,有色作为强周期行业,其市场供需关系的波动也直接关系到上市公司业绩的喜忧。已披露2010年年报的68家有色公司累计实现净利润218.6亿元,同比2009年的83亿元增长2.6倍,56家披露今年一季报的公司累计实现净利润63亿元,比去年同期的49.8亿元仅增长28%,有色板块的增长步伐也大幅放缓。

除了市场和产业自身因素之外,政府的调控政策也对部分行业的业绩带来“利空”,例如房地产与煤炭行业。

对于煤炭行业,为了缓解煤电矛盾,发改委发文要求今年的合同煤价不得上涨,这也给煤炭行业的价格理顺带来影响,使煤炭类上市公司今年的景气度逊于去年。数据显示,29家披露一季报的公司累计实现净利润107.7亿元,同比上年同期的92亿元增长17%,上述公司去年累计实现净利润375亿元,同比2009年的255亿元增长

47%,增速已经明显下降。

而对于房地产板块,面临的已不仅是增速下降的问题,而是出现了净利润掉头向下的态势。目前政府对房地产产业采取比较严厉的限购等调控政策,使得地产类上市公司的业绩出现“急刹车”。数据显示,已披露2010年年报的127家地产上市公司累计实现净利润538亿元,同比2009年的413.9亿元增长30%,而101家披露今年一季报的地产公司累计实现净利润68亿元,比去年同期的78亿元已经大幅下降了10亿元。

新兴产业景气提升  
环保低碳高端装备继续“加速”

与传统的“两高”产业出现业绩增速向下拐点恰恰相反,新兴产业概念板块呈现出蓬勃的生命力。环保产业、高端装备制造产业等在政策支持下,业绩进入加速增长期。

以环保板块为例,10家已披露今年一季报的环保上市公司累计实现净利润1.55亿元,比去年同期的1.26

亿元增长23%。这些公司去年实现净利润7.78亿元,比上年同期的6.94亿元仅仅增加12%,环保板块的景气度正在加速提升。

以富春环保 002479 为例,公司今年一季度实现净利润同比增长35.6%,公司还预计今年上半年实现净利润同比增幅为20%-40%。

根据Wind统计,在低碳概念股中,已披露一季报的52家上市公司累计实现净利润45.9亿元,同比增长18%。这些公司去年累计实现净利润为202亿元,同比增长17%。

其中,光伏概念企业中环股份002129 预计今年中期实现净利润大幅增长11-11.5倍。而今年一季度,公司实现净利润增幅为794%,公司加速发展的轨迹已成型。

此外,已披露今年一季报的28家高端装备制造上市公司,一季度累计实现净利润66.7亿元,同比增长约50%。同样是这些公司,去年实现净利润累计225亿元,增长48%。

还有多家装备公司发布今年中期预报,其中杰瑞股份 002353 预计中期实现净利润增长50%-70%,而林州重机 002535 预计中期实现净利

润增长66%-115%,中集集团000039 预计今年中期实现净利润为22.8亿元至27.4亿元,同比增长150%-200%。

内需类行业稳步增长  
商贸医药“焕发青春”

在政府大力推动拉动内需的政策之下,与内需相关的多个板块呈现稳步增长的态势,其中医药、商业贸易等行业整体增幅比较稳定。

数据显示,目前已披露今年一季报的67家商贸上市公司累计实现净利润为43亿元,同比增长接近50%,这些公司去年累计实现净利润为102.7亿元,同比增长33%。

上述公司中,披露今年中期业绩预告的14家公司中有13家业绩预增,其中新华都 002264 预计中期实现净利润增长70%-100%,合肥百货 000417 预计中期实现净利润为2.79亿元,同比增长150%,英特集团 000411 预计中期实现净利润为1.69亿元至1.79亿元,同比增长

750%-800%。拉动内需政策对于今年的零售、贸易行业将起到持续提振的作用。

医药行业近几年来一直保持比较平稳的20%-30%的行业增速,目前已披露今年一季报的125家医药公司累计实现净利润为66亿元,同比增长三成,基本与这些公司去年的累计净利润增幅持平。在41家已披露今年中期业绩预告的公司中,近七成公司业绩预增,其中中药行业的上市公司占大多数。如紫鑫药业 002118 预计今年上半年实现净利润为1.15-1.2亿元,同比增长338%-357%。

分析人士表示,这一方面与我国政府支持医药产业发展有关,另一方面,随着我国医保覆盖面的逐步扩大和基层医疗体系的逐步完善,医药消费将随着内需扩大继续扩大,这一市场的稳定增长也具有明显的抗周期特性。

传统行业业绩分化  
细分行业隐现投资机会

即使对于多年来增速平稳的传统行业而言,其下细分行业的业绩变动趋势也呈现明显的分化。例如机械、化工等传统行业,以科技创新为源动力的细分产业增长迅速,而技术相对落后老化的产业则呈现没落态势。

以机械行业为例,子行业之一电气设备行业今年的景气度就不如去年。目前已披露一季报的93家公司累计实现净利润为30.4亿元,比去年同期的30.7亿元略有下降,而这些公司去年累计实现净利润为188.7亿元,同比增长24%。

相比之下,仪器仪表类上市公司却呈现出今年一季度业绩加速增长的迹象。目前已披露一季报的10家仪器仪表类上市公司累计实现净利润6943万元,同比增长43%,而这些公司去年的累计净利润为4.43亿元,同比增幅为35%。

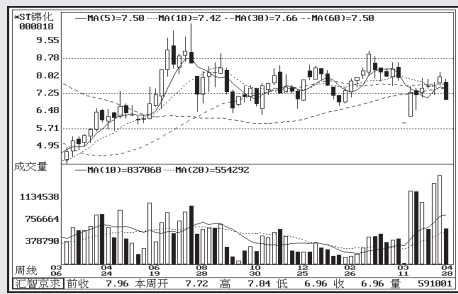
同样,有色板块两大子行业有色金属冶炼和金属新材料的业绩走势也出现分化。有色金属冶炼类上市公司今年一季度出现增速下滑,而具有新兴产业概念并获得产业政策支持的金属新材料板块的业绩则一改2010年的平淡表现,今年一季度业绩增速呈“加码”态势。

目前披露一季报的11家金属新材料上市公司累计实现净利润1.68亿元,同比增幅为20%,而上述公司2010年累计实现净利润8.5亿元,同比2009年同期的9.85亿元有所下降。

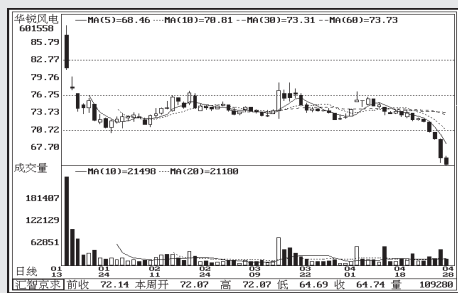
与此相对应,目前披露一季报的44家有色金属冶炼上市公司累计实现净利润61.6亿元,同比增长27.5%,而上述公司去年累计净利润的增速却高达3.8倍。

分析人士表示,对于传统行业投资价值的评估需要更加细化分类,通过自主创新、技术升级等策略有望使部分传统行业“变身”为新兴产业,推动业绩的异军突起,甚至带动整个传统产业的革新。

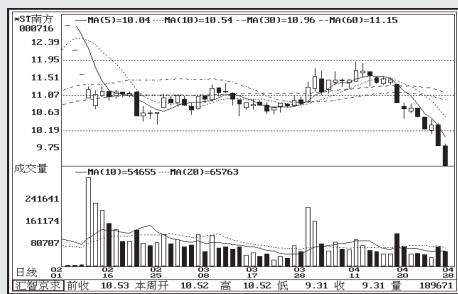
十大净资产收益率



000818\*ST化工净资产收益率269.42%



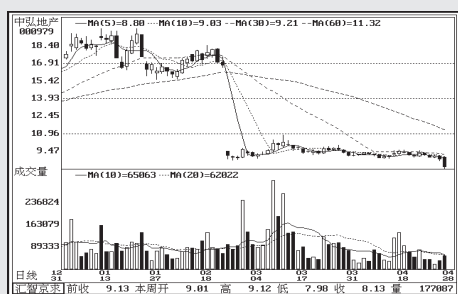
601558华锐风电净资产收益率82.2%



000716\*ST南方净资产收益率79.24%



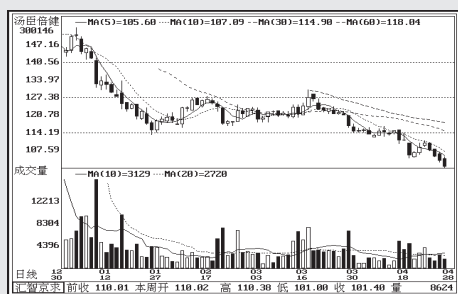
300183东软载波净资产收益率74.58%



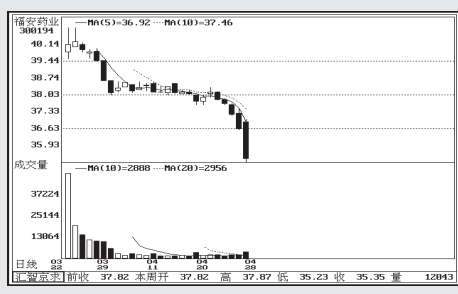
000979中弘地产净资产收益率73.94%



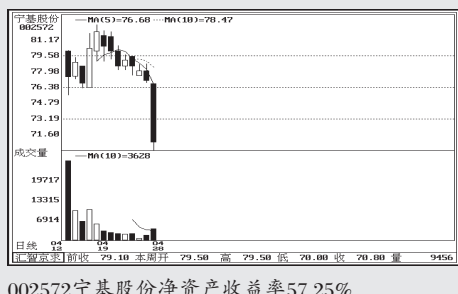
002563森马服饰净资产收益率66.57%



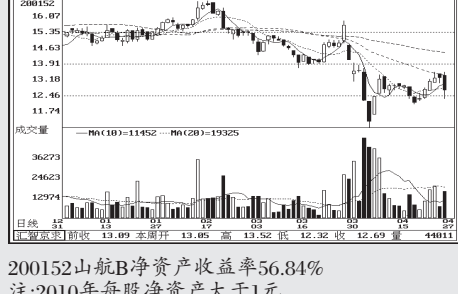
300146汤臣倍健净资产收益率60.18%



300194福安药业净资产收益率57.4%



002572宁基股份净资产收益率57.25%



200152山航B净资产收益率56.84%  
注:2010年每股净资产大于1元

重点周期性行业上市公司2010年度主要财务指标一览									
---------------------------	--	--	--	--	--	--	--	--	--

股票代码	股票简称	基本每股收益(元)	每股净资产(元)	每股经营现金流量净额(元)	加权净资产收益率(%)	归属母公司股东的净利润(亿元)	净利润同比增长(%)	总股本(亿股)	分配方案
000002	万科A	0.66	4.02	0.20	17.79	72.83	36.65	109.95	10派1元(含税)
000006	深振业A	0.633	3.23	1.43	21.14	4.82	47.58	7.61	10送3派0.6元(含税)
000024	招商地产	1.1713	10.60	-2.59	11.66	20.11	22.34	17.17	10派1.2元(含税)
000031	中粮地产	0.26	2.58	-1.98	8.88	4.64	4.21	18.14	10派0.2元(含税)
000060	中金岭南	0.45	2.89	1.22	16.57	7.07	70.68	15.87	10转3派0.2元(含税)
000069	华侨城A	0.978	4.25	-1.73	25.71	30.39	78.21	55.93	10送5转3派0.6元(含税)
000402	金融街	0.59	5.58	-0.82	10.98	17.82	30.52	30.27	10派2.5元(含税)
000616	亿城股份	0.55	3.36	-1.15	17.56	5.47	30.09	9.93	10转2派1元(含税)
000629	攀钢钒钛	0.19	2.77	0.83	6.92	10.61	168.38	57.26	10派1.2元(含税)
000709	河北钢铁	0.21	4.28	0.25	4.87	14.11	49.42	68.77	不分配
000761	本钢板材	0.295	4.79	0.82	6.35	9.25	159.89	31.36	10派1元(含税)
000878	云南铜业	0.34	3.32	-0.27	10.69	4.31	15.61	12.57	不分配
000898	鞍钢股份	0.282	7.47	1.25	3.83	20.39	180.47	72.35	10派1.5元(含税)
000933	神火股份	1.104	4.29	1.86	28.32	11.59	92.87	10.50	10送6派2元(含税)
000937	豫中能源	2.072	10.13	3.02	22.38	23.96	43.19	11.56	10送6转4派5元(含税)
000960	锡业股份	0.4583	5.63	0.18	9.24	3.66	171.08	8.24	10转1派1.2元(含税)
000983	云南锡业	0.8392	4.01	1.07	23.37	26.44	18.60	31.51	10派5元(含税)
600005	武钢股份	0.217	3.60	0.73	6.15	17.04	12.46	100.94	10派3元(含税)
600019	宝钢股份	0.74	5.98	1.08	12.95	128.89	121.61	175.12	10派3元(含税)
600048	保利地产	1.08	6.49	-4.89	18.02	49.20	39.80	45.76	10转3派2.13元(含税)
000064	南京高科	0.609	9.57	-2.56	5.56	3.14	18.82	5.16	10派1元(含税)
600111	包钢稀土	0.9299	2.99	1.17	36.66	7.51	1246.18	8.07	10送5派1元(含税)
600188	兖州煤业	1.8316	7.47	1.28	27.60	90.09	132.16	49.18	10派5.9元(含税)
600208	南湖中宝	0.31	1.65	-0.47	21.60	15.60	34.68	51.33	10送2派0.25元(含税)
600219	南山铝业	0.42	7.59	0.53	5.67	7.81	6.84	19.34	10派1元(含税)
600239	云铝股份	0.5196	5.09	-4.55	10.55	3.29	56.06	6.33	10送3派0.34元(含税)
600246	万通地产	0.3399	2.62	0.71	13.39	4.14	50.63	12.17	10派1.5元(含税)
600266	北京城建	1.3508	5.86	0.24	22.35	12.01	41.32	8.89	10派1.5元(含税)
000282	南钢股份	0.237	2.62	0.11	9.45	9.19	58.06	38.76	不分配
600307	酒钢宏兴	0.4592	5.24	0.43	9.07	9.39	192.74	20.46	10转10派1元(含税)

股票代码	股票简称	基本每股收益(元)	每股净资产(元)	每股经营现金流量净额(元)	加权净资产收益率(%)	归属母公司股东的净利润(亿元)	净利润同比增长(%)	总股本(亿股)	分配方案
600325	华发股份	0.92	7.05	3.83	13.85	7.52	10.60	8.17	10派1元(含税)
600348	国阳新能	1	3.55	1.78	26.29	24.12	29.96	24.05	10派1元(含税)
600362	江西铜业	1.5647	9.85	-0.63	18.29	49.07	108.88	34.63	10派2元(含税)
600376	首开股份	1.1694	9.11	-5.05	13.55	13.45	43.82	14.95	10转3派2元(含税)
600383	金地集团	0.6	3.95	-0.68	16.55	26.94	51.67	44.72	10派0.6元(含税)
600459	贵研铂业	0.45	5.45	-2.04	8.51	0.50	484.34	1.12	10转3派0.72元(含税)
600489	中金黄金	0.79	3.47	1.37	25.41	11.25	115.72	14.23	10转3派1元(含税)
600497	驰宏锌锗	0.4575	4.36	0.60	10.81	4.61	75.37	10.08	10派3派3元(含税)
600508	上海能源	1.84	8.31	1.59	24.83	13.32	40.29	7.23	10派2.5元(含税)
600531	豫光金铅	0.55	6.05	-2.65	13.90	1.53	48.00	2.95	10派1元(含税)
600547	山东黄金	0.86	2.73	1.38	36.07	12.23	63.35	14.23	10派1元(含税)
600549	厦门钨业	0.513	3.75	0.98	14.48	3.50	64.39	6.82	10派2元(含税)
600639	浦东金桥	0.5702	3.96	-0.91	15.00	5.30	47.06	9.29	10派1元(含税)
600648	外高桥	0.66	4.51	-0.36	14.91	6.62	88.03	10.11	10派1.4元(含税)
600649	城投控股	0.37	5.22	-0.08	6.79	8.49	11.54	22.98	10派1元(含税)
600663	陆家嘴	0.6381	5.51	-1.02	11.21	11.92	1.30	18.68	10派1.5元(含税)
600675	中华企业	0.498	3.11	-3.63	17.40	7.05	10.71	14.14	10派1元(含税)
600736	苏州高新	0.3551	3.25	-1.32	11.46	3.13	49.10	8.82	10送1转1派0.12元(含税)
600808	马钢股份	0.143	3.54	0.05	4.08	11.02	180.74	77.01	10派0.5元(含税)
600823	世茂股份	0.75	7.04	-1.49	12.92	8.74	324.21	11.71	不分配
600888	新锦众和	0.8286	6.15	0.67	14.40	2.92	59.99	3.52	10派1元(含税)
601088	中国神华	1.87	9.90	2.99	20.31	371.87	22.83	198.90	10派7.5元(含税)
601168	西部矿业	0.42	4.67	0.74	9.21	9.89	64.47	23.83	10派1.8元(含税)
601600	中国铝业	0.06	3.82	0.53	1.53	7.78	116.84	135.24	10派0.114元(含税)
601666	华域股份	1.0185	5.15	1.01	21.89	18.50	31.26	18.16	10送3派2元(含税)
601699	潞安环能	2.987	10.34	5.26	26.05	34.37	62.96	11.51	10送6转4派10元(含税)
601857	中国石化	0.76	5.13	1.74	15.50	1398.71	35.57	1830.21	10派1.8357元(含税)
601898	中煤能源	0.52	5.54	0.81	9.74	69.09	4.33	132.59	10派1.56327元(含税)
601918	国投新集	0.68	3.83	1.43	19.12	12.51	50.17	18.50	10派2元(含税)
601958	金钼股份	0.26	4.16	0.27	6.26	8.36	52.08	32.27	10派2.5元(含税)