

截至4月28日,沪、深两市已有641家上市公司披露了2011年上半年业绩预告。其中,上半年业绩预增的公司共有397家,还有87家公司续盈,26家公司扭亏。就此计算,上半年业绩“预喜”公司共510家,占已披露业绩预告公司的79.56%。此外,还有66家公司预减、41家公司续亏、14家首亏、10家业绩不确定。总体来看,行业回暖、主业良好是众多公司业绩预喜的重要原因。不过,原燃料价格的上涨也增加了部分公司的成本压力。

行业回暖 主业良好 逾七成公司上半年预喜

□本报记者 于萍

397家公司半年报预增

Wind数据显示,在业绩预增的397家公司中,预增幅度超过50%以上的共有133家,其中有60家预增幅度超过100%。行业景气度提升、市场需求旺盛、主业表现良好是不少公司预期业绩增长的重要原因。此外,一些公司也凭借出售股权获得投资收益而提振了业绩。

青海明胶(000606)、冠福家用(002102)、美欣达(002034)是目前上半年预增幅度最高的三家公司,净利润分别预增144.78倍、65.50~70倍和49~56倍。较低的业绩基数是这些公司能够实现业绩“飞升”的重要原因。数据显示,青海明胶2010年中期每股收益仅为0.0006元,冠福家用和美欣达的每股收益分别为0.0034元和0.0162元。

总体来看,主营业务表现良好是支撑众多公司业绩增长的主要原因,这也得益于部分行业景气度的提升。机械、信息服务、建筑建材等行业的上市公司上半年的销售形势大都保持良好。

山推股份(000680)预计上半年实现净利润7.41亿元~9.88亿元,同比增长50%~100%。公司表示,因工程机械市场需求旺盛,上半年主营产品业绩较去年同期有较大幅度提升。事实上,机械行业中已有95家上市公司上半年业绩预喜。其中,中捷股份(002021)1~6月净利润预增213%~240%;中集集团(000039)净利润预增150%~200%。中捷股份表示,2011年以来,公司销售延续了上年行业持续向好的趋势,公司主营业务收入出现大幅增长,同时因产品结构调整,主营业务毛利率提高。中集集团也指出,2010年下半年开始,公司干货箱订单饱满,价格大幅上升;2011年上半年仍保持了较高的销量和较高的盈利能力。

此外,一些公司凭借股权转让带来的投资收益“一次性”地扮靓了公司业绩。天伦置业(000711)就表示,全资子公司广州润龙房地产有限公司将所持河南新景致房地产有限公司70%股权全部转让,形成投资收益约2200万元,使2011年中期业绩同比增长31.71倍。

西南证券研究人士认为,2011年一季度进出口出现逆差,预期二季度仍然延续;工业行业投资加速,保障房建设助推投资增长,显示经济增长进一步稳固。由于强周期的启动,企业盈利继续较快增长,金属、化工等强周期行业盈利继续改善,我国经济进入新一轮经济增长周期的特点更加显著。

121家公司中报业绩堪忧

统计显示,截至4月28日,有121家公司预计上半年业绩出现下降或亏损,其中有14家预计出现首亏。调控政策影响、原材料价格上涨、产品售价走低等因素都是影响这些公司业绩的“罪魁祸首”。

房地产调控对于上市房企的业绩影响正在逐步显现。目前已有24家上市房企公布了半年度业绩预告,由于竣工结算项目的减少,有15家房企预计净利润下降或出现亏损。

金地集团(600383)表示,按照公司2011年竣工计划安排,较多项目竣工时间为今年第四季度。因此,与上年同期相比,预计中期累计净利润同比有所下降。如竣工计划顺利完成,则预计全年净利润较上年将有所增长。

津滨发展(000897)预计1~6月亏损8000万元~1亿元,公司去年同期实现净利润3518.76万元。公司直言,受目前房产项目开工及竣工时间的影响,公司全年可竣工结算项目较少,2011年半年度可确认的收入同比有较大下降,导致公司2011年半年度出现亏损。

由于原材料和燃料价格上涨,部分公司成本大幅提升,从而拖累了业绩。东湖高新(600133)预计公司2011年上半年将发生亏损。主要原因是由于国家目前尚无相关固体废弃物处理环保项目的配套产业政策,加之煤炭价格居高不下,导致全资子公司义马环保电力有限公司运营的项目收入无法弥补经营成本,预计将发生较大亏损。

此外,一些行业受供需情况变化,产品价格低迷,对于销售和毛利率产生了直接影响。华星化工

(002018)预计上半年发生亏损。公司指出,受全球供需关系变化影响,主导产品草甘磷预计上半年价格持续低迷,加之基础化工原材料价格高位运行,致使毛利率较低。东北制药(000597)则因为主导产品维生素C市场竞争激烈,价格同比大幅度下降,再加上能源、原材料等价格上升,预计公司业绩大幅下滑。

整体来看,有色金属、煤炭等上游资源性行业上半年的经营环境相对乐观。已公布半年报业绩预告的21家有色金属企业中,仅有3家预计中期业绩出现下滑。煤炭龙头公司则普遍预计,在资源整合的大背景下,2011年行业景气将持续。相比之下,由于原材料价格上涨造成下游制造业成本增加,尤其是油价上涨可能伤及炼油业利润率并使得下游企业毛利率下降,目前一些下游行业的毛利率面临下滑趋势。

投资计划折射行业前景

通常情况下,上市公司在年报中会对下一年的经营和投资计划进行预计和安排,资金运用、投资规模和投资方向等均代表了企业对于自身发展前景的规划,也折射出对行业未来的预期。

从上市房企对2011年的发展

计划及行业展望看,一线开发商普遍对今年的房地产市场持谨慎态度。调低增长预期、谨慎扩张土地储备、适度增加商业地产项目成为各大房企的主要选择。

万科A(000002)在年报中表示,2011年公司将继续贯彻“不囤地、不捂盘”的快速周转策略,进一步提升运营效率。现有项目预计开工面积1329万平方米,比2010年增加6%。2011年,金地集团主要开发项目共46个,计划新开工面积283.88万平方米、计划竣工面积220.54万平方米。相比之下,2010年公司新开工面积为379.56万平方米,竣工面积146.54万平方米。

对于资源类企业而言,行业景气度的复苏将带动需求稳步增长。受益于保障性住房和基础设施建设力度加大,多家钢铁企业预计2011年市场需求将呈现增长态势。马钢股份(600808)预计2011年内需拉动作用进一步增强,钢材需求总量将有所增加。南钢股份(600282)表示,中央加大保障性住房、水利设施和中西部基础设施建设力度以及各主要区域的经济规划实施,都将增加对钢材的需求。

在资源整合的大背景下,煤炭企业也在年报中对2011年的行业环境表示乐观,并纷纷计划延伸产业链。中国神华(601088)认为,国内电力、钢铁、建材等主要用煤行业将稳定增长,预计2011年全国煤

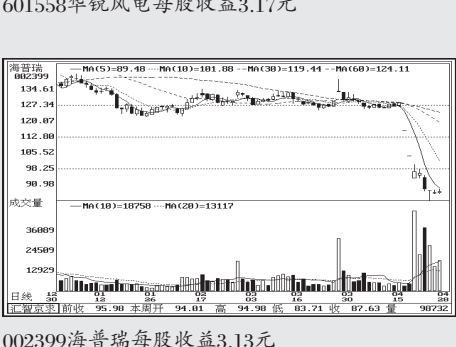
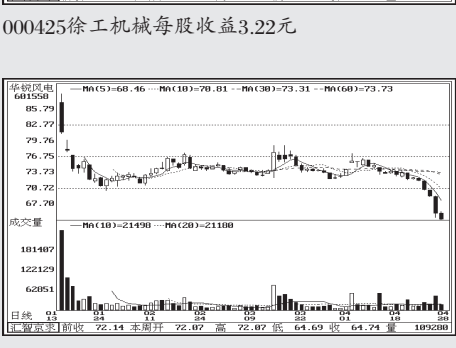
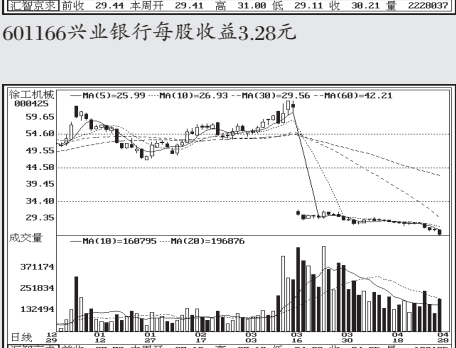
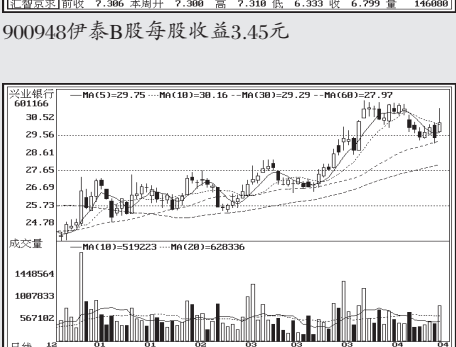
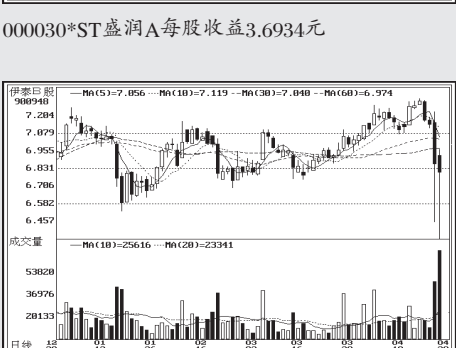
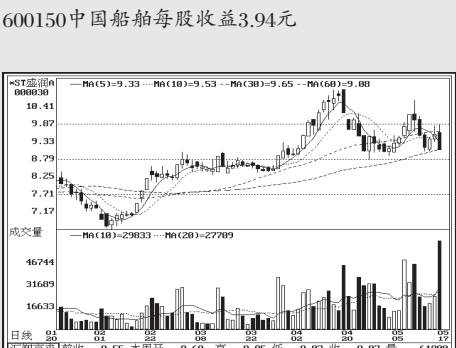
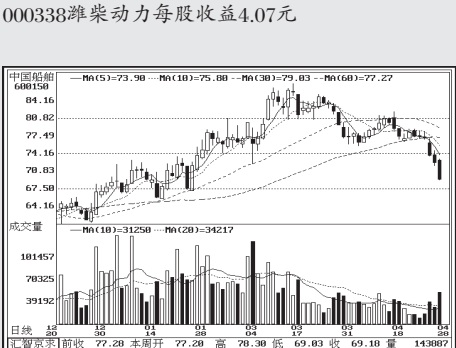
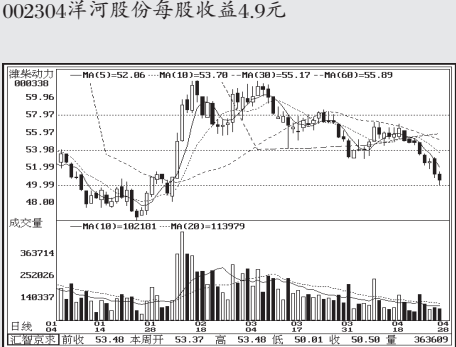
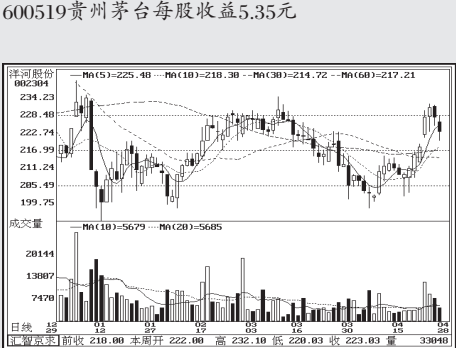
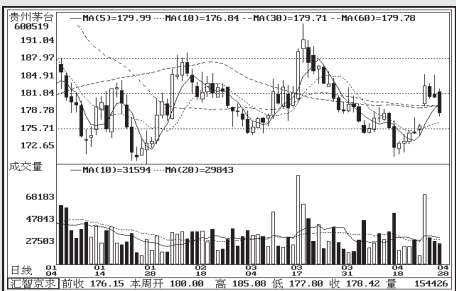
炭需求增幅较2010年保持相对稳定。公司拟完成商品煤产量、煤炭销售量及售电量分别比2010年增长14.8%、19.6%和15.7%。

有色金属行业公司则在生产扩张上保持了谨慎的态度。中金黄金(600489)表示,金价高位震荡给公司带来利润的同时也提高了资源并购成本。原材料、能源价格和人工成本的上升,给企业成本控制带来了一定压力。山东黄金(600547)也认为,在目前的宏观环境下,公司存在的风险是黄金价格风险,主要受国际市场影响较大。焦作万方(000612)、株冶集团(600961)等冶炼企业则计划通过向上游扩展缓解成本上涨压力。

在内需启动、收入增长和消费升级等因素的带动下,下游商贸零售企业在2011年的扩张步伐十分积极。永辉超市(601933)计划全年新开门店50家,开业门店数量超过200家。苏宁电器(002024)计划2011年新开各类连锁店总数370家。王府井(600859)则力争2011年营业收入实现同比增长10%以上。

此外,酒类企业对于2011年的销售也十分乐观。贵州茅台(600519)计划到2015年茅台酒生产达到4万吨、销售收入突破260亿元(含税)。五粮液(000858)则计划在2011年继续提高市场占有率,力争实现营业收入、净利润、销售量增长不低于20%。

十大高收益



预计2011年中期业绩大幅增长公司一览

代码	简称	中期业绩预增幅度	2010年度基本每股收益(元)	2010年度加权净资产收益率(%)	2011年一季度基本每股收益(元)	2010年中期净利润(万元)
002118	紫鑫药业	增长338%~357%	0.84	33.35	0.26	2622.08
002092	中泰化学	增长280%~330%	0.271	5.64	0.123	8827.05
002132	恒星科技	增长260%~310%	0.35	8.86	0.24	2854.82
000935	四川双马	增长260.26%	0.11	7.68	0.02	3747.26
000635	英力特	增长190%~240%	0.722	14.5	0.24	2255.92
002506	超日太阳	增长160%~210%	1.09	25.67	0.14	4977.54
000039	中集集团	增长150%~200%	1.13	20	0.5102	91255.60
600160	巨化股份	增长200%以上	0.958	25.95	0.522	20713.96
002477	华鹰农牧	增长130%~180%	1.1346	17.6	0.32	3173.56
000417	合肥百货	增长150.18%	0.5956	25.04	0.4698	11152.14
002480	新筑股份	增长120%~150%	1.25	17	0.48	5516.62
002408	齐翔腾达	增长120%~150%	1.81	25.37	0.54	13443.83
002196	方正电机	增长100%~150%	0.29	8.67	0.1687	913.87
002407	多氟多	增长100%~150%	0.5	5.02	0.27	2719.76
002233	塔牌集团	增长110%~140%	0.77	14.74	0.28	11263.58
002144	宏达高科	增长80%~130%	0.32	8.71	0.09	1688.38
002195	海康软件	增长100%~130%	0.61	15.81	0.2125	1431.73
000042	深长城	增长80%~130%	1.5114	16.3	0.6306	8110.69
002458	益生股份	增长80%~130%	0.51	9.36	0.21	2481.67
002299	圣农发展	增长80%~130%	0.68	16.66	0.055	6944.67
002424	贵州百灵	增长90%~120%	0.77	13.94	0.21	4478.77
002522	浙江众成	增长90%~120%	0.93	37.3	0.23	2741.76
002410	广联达	增长80%~120%	0.97	14.99	0.12	6890.57
002535	林州重机	增长66%~115%	0.67	25.27	0.13	3845.32
002177	御银股份	增长80%~110%	0.35	9.17	0.13	5680.93
002206	海利得	增长80%~110%	0.61	15.21	0.24	5513.75
002136	安纳达	增长80%~110%	0.34	12.88	0.1226	1304.60
002520	日发数码	增长90%~110%	1.03	25.53	0.47	2618.52
002349	精华制药	增长80%~110%	0.5443	8.6	0.25	1903.04

代码	简称	中期业绩预增幅度	2010年度基本每股收益(元)	2010年度加权净资产收益率(%)	2011年一季度基本每股收益(元)	2010年中期净利润(万元)
000680	山推股份	增长50%~100%	1.11	23.22	0.41	49383.02
002236	大华股份	增长60%~100%	1.91	26.4	0.28	7845.04
002378	章源药业	增长70%~100%	0.36	13.84	0.1153	5830.73
300096	易联众	增长100%以上	0.44	11.68	0.23	1512.56
002493	荣盛石化	增长80%~100%	3.02	55.12	1.08	57523.95
002310	东方园林	增长50%~100%	1.72	21.91	-0.06	8940.23
300005	探路者	增长50%~100%	0.4	11.35	0.15	2525.63
002264	新华都	增长70%~100%	0.48	14.63	0.33	4626.31
002215	诺普信	增长50%~100%	0.5	10.29	0.22	8545.66
000960	锡业股份	增长93.58%	0.4583	9.24	0.2246	18366.37
002431	棕榈园林	增长60%~90%	1.003	17.19	0.14	7015.27
300124	汇川技术	增长60%~90%	2.51	27.87	0.66	8841.20
002241	歌尔声学	增长70%~90%	0.76	24.64	0.16	9931.71
002474	榕泰股份	增长50%~90%	0.9275	17.65	0.2593	2475.30
002127	新民科技	增长60%~90%	0.42	17.55	0.09	4649.63
000049	德赛电池	增长54%~89%	0.5216	41.27	0.1662	2270.89
002427	尤夫股份	增长60%~80%	0.36	9.3	0.11	2562.36
002344	海宁皮城	增长50%~80%	0.92	13.97	0.254	11995.53
600188	兖州煤业	增长80%以上	1.8316	27.6	0.5034	263296.78
002509	天广消防	增长50%~80%	0.54	21.75	0.14	1396.56
300080	新大新材	增长30%~80%	1.1849	12.35	0.42	7156.39
000965	天保基建	增长50%~80%	0.46	10.85	0.07	9290.32
002067	景兴纸业	增长50%~80%	0.32	6.98	0.12	6029.21
002167	东方铁塔	增长50%~80%	0.25	7.95	0.11	2061.36
002341	新纶科技	增长50%~80%	0.646	8.3	0.204	2406.18
002346	拓尔科技	增长50%~80%	0.3	4.66	0.05	1470.84
002106	莱宝高科	增长50%~80%	1.05	24.11	0.2938	15604.54
000902	中银绒业	增长50%~80%	0.31	20.36	0.07	3273.08
002037	久联发展	增长60%~80%	0.65	18.84	0.09	3834.11

代码	简称	中期业绩预增幅度	2010年度基本每股收益(元)	2010年度加权净资产收益率(%)	2011年一季度基本每股收益(元)	2010年中期净利润(万元)
002218	拓日新能	增长50%~80%	0.33	12.89	0.067	3637.14
002147	方国夏承	增长50%~80%	0.3539	16.58	0.115	3999.29
002393	力生制药	增长50%~80%	1.22	10.95	0.92	13224.20
002223	鱼跃医疗	增长50%~80%	0.64	23.93	0.23	8066.28
002101	广东鸿图	增长50%~80%	1.23	16.9	0.35	2585.90
002038	双鹭药业	增长50%~80%	1.0829	25.42	0.297	13473.46
002503	搜于特	增长50%~80%	1.47	28.11	0.2	3838.54
002541	鸿路钢构	增长50%~80%	1.6139	45.5	0.2149	5602.90
002375	亚厦股份	增长50%~70%	1.33	13.99	0.3	10513.62
002154	报喜鸟	增长50%~70%	0.83	14.14	0.12	5614.39
002482	广田股份	增长50%~70%	1.65	23.58	0.36	9634.83
002453	天马精化	增长50%~70%	0.56	16.86	0.15	2704.75
002304	洋河股份	增长50%~70%	4.9	37.13	2.6	106723.24
002238	天美农业	增长50%~70%	0.3212	6.75	0.101	3430.74
002321	华英农业	增长50%~70%	0.38	6.15	0.11	2080.30
002146	荣盛发展	增长50%~70%	0.71	24.06	0.12	40063.65
002353	杰瑞股份	增长50%~70%	2.51	14.11	0.51	11448.71
002384	东山精密	增长50%~70%	0.6135	8.19	0.2	4084.42
002326	永太科技	增长50%~70%	0.44	6.66	0.15	3100.36
002475	立讯精密	增长50%~70%	0.82	16.96	0.16	5062.81
002369	卓创科技	增长45%~65%	0.79	12.29	0.18	3003.55
002121	科陆电子	增长40%~60%	0.5387	20.78	0.02	5080.77
002422	科伦药业	增长40%~60%	3.08	14.11	0.61	26021.87
002250	联化科技	增长40%~60%	0.83	25.48	0.27	8657.95
002376	新北洋	增长30%~60%	0.79	12.35	0.13	3482.43
002436	兴森科技	增长50%~60%	1.24	14.34	0.26	4699.38
002371	七星电子	增长30%~60%	1.3	10.61	0.33	4438.38
002554	惠博普	增长30%~60%	0.67	27.57	0.06	1934.75

统计范围:预计2011年中期净利润大幅增长,2010年中期每股收益大于0.10元。