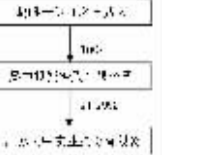


江苏吴中实业股份有限公司

2010 年度报告摘要



江苏吴中实业股份有限公司
3.4.3 实际控制人通过信托或其他资产管理方式控制公司
不适用 √不适用

5 董事、监事和高级管理人员
5.1 董事、监事和高级管理人员持股变动及报酬情况

| 姓名 | 职务 | 性别 | 年龄 | 任期起始日期 | 任期终止日期 | 年初持 股数 | 年末持 股数 | 变动因 素 | 报告期内在 公司或控股 子公司领取 (万元)(税 前) | 是否在股 东单位或 其他关联 单位领薪 (万元)(税 前) |
|-----|--------------|----|----|------------|------------|-----------|-----------|-----------|---|--|
| 赵唯 | 董事长 | 男 | 57 | 2009年4月26日 | 2012年4月25日 | 130,000 | 130,000 | 0 | 65 | 是 |
| 姚建林 | 副董事长、 总经理 | 男 | 55 | 2009年4月26日 | 2012年4月25日 | 131,850 | 131,850 | 0 | 45 | 否 |
| 闵政 | 董事、副经 理 | 男 | 59 | 2009年4月26日 | 2012年4月25日 | 0 | 10,000 | 通过市 场买 | 30 | 是 |
| 金力 | 董事 | 男 | 47 | 2009年4月26日 | 2012年4月25日 | 0 | 0 | 0 | 20 | 否 |
| 王德福 | 董事(董 席) | 女 | 57 | 2009年4月26日 | 2010年4月16日 | 0 | 0 | 0 | 0 | 是 |
| 姜宁 | 独立董 事 | 男 | 54 | 2009年4月26日 | 2010年9月25日 | 0 | 0 | 0 | 4.5 | 是 |
| 王志刚 | 独立董 事 | 男 | 53 | 2009年4月26日 | 2010年9月25日 | 0 | 0 | 0 | 6 | 是 |
| 顾建强 | 独立董 事 | 男 | 41 | 2009年4月26日 | 2012年4月25日 | 0 | 0 | 0 | 6 | 是 |
| 王波 | 独立董 事 | 男 | 51 | 2010年4月16日 | 2012年4月25日 | 0 | 0 | 0 | 4.5 | 是 |
| 孙文基 | 独立董 事 | 男 | 48 | 2010年9月29日 | 2012年4月25日 | 0 | 0 | 0 | 1.5 | 是 |
| 陈雁南 | 董事(董 席) | 男 | 61 | 2009年4月26日 | 2010年4月16日 | 0 | 0 | 0 | 0 | 是 |
| 吴玉琴 | 董事(董 席) | 女 | 41 | 2009年4月26日 | 2010年4月16日 | 0 | 0 | 0 | 25 | 是 |
| 罗勤 | 董事(董 席) | 女 | 56 | 2010年4月16日 | 2012年4月25日 | 40,000 | 40,000 | 0 | 0 | 是 |
| 陈文忠 | 董事(董 席) | 男 | 38 | 2010年4月16日 | 2012年4月25日 | 0 | 0 | 0 | 25 | 是 |
| 李桂芝 | 董事(董 席) | 女 | 50 | 2009年4月26日 | 2012年4月25日 | 0 | 0 | 0 | 10 | 是 |
| 孙建强 | 董事(董 席) | 女 | 40 | 2009年4月26日 | 2012年4月25日 | 0 | 0 | 0 | 8 | 是 |
| 周秀华 | 董事(董 席) | 女 | 47 | 2009年4月11日 | 2012年4月25日 | 0 | 0 | 0 | 7.5 | 是 |
| 沈冀 | 董事(董 席) | 男 | 54 | 2009年4月26日 | 2010年11月5日 | 97,575 | 97,575 | 0 | 25 | 是 |
| 金建强 | 副经理 | 男 | 49 | 2010年11月5日 | 2012年4月25日 | 0 | 0 | 0 | 4.5 | 是 |
| 王波 | 副经理 | 男 | 41 | 2010年3月23日 | 2012年4月25日 | 0 | 0 | 0 | 25 | 是 |
| 陈雁南 | 副经理 | 男 | 38 | 2010年4月16日 | 2012年4月25日 | 0 | 0 | 0 | 25 | 是 |
| 朱菊芳 | 董事(董 席) | 女 | 44 | 2010年3月23日 | 2012年4月25日 | 0 | 0 | 0 | 20 | 是 |
| 合计 | 董事 | 男 | 女 | 男 | 女 | 399,425 | 409,425 | 0 | 0 | 是 |

6.1 管理层讨论与分析
报告期内公司总体经营情况2010年度,公司积极应对复杂的宏观经济形势,不断扩展海外市场开发力度,深入推进内产业布局结构调整。报告期内,公司借分立引发管理层收购后所获得的产业发展空间,通过转让江苏吴中服装集团有限公司股权和收购苏州隆兴置业有限公司股权,最终确立了以医药为核心主业、房地产开发经营为重点发展产业的全产业链布局,为公司拓展新的发展空间奠定了坚实的基础。

医药业务方面,2010年国内医药经济继续向好发展,医药集团对外积极开拓市场提高销量,对内加强营销网络建设,保持了收入和利润的快速增长势头。医药集团通过收购有序开展药品招标工作,确保了现有产品和产品新品的持续增长。2010年度医药集团销售收入同比增长4.03%,体现了核心主业的支柱作用。报告期内,医药集团通过GMP认证开展技术改造,进一步规范了“生产管理”工作。报告期内医药集团新获新药证书1项,生产批件2项,新立项新药项目6项,申请专利3件,公开2件,获得专利授权2件。重点研发项目内部基础研究进展顺利,现有产品的二次开发和后续新品研发工作也批量展开,为下一产品品种结构调整奠定了基础。此外,医药集团现有重点建设项目苏州第六制药厂整体搬迁项目一期已顺利投入生产,二期工程也预计在2011年6月底前完成GMP认证投产,原料药项目主体工程已全部完成,项目设备供货到位。

房地产业务方面,公司紧跟国家宏观调控政策,确立了房地产开发经营为公司的重要发展方向。尽管2010年整个房地产业受政策影响较大,但公司所在地房地产业务还是较好的抓住了机遇,通过项目立地发展平台,全面整合当前现有房地产业,并对所有项目进行建设和销售全面推进,做好后续项目开发准备,积极应对宏观政策调整影响,夯实基础,为公司地产板块的持续经营创造条件。

投资业务方面,公司控股的兴瑞贵金属主动调整市场布局,加大开发苏州本地自营终端优质客户,各项生产经营指标都实现了较大增长。

总部职能管理部门的经营管理工作,公司继续坚持以制度管理为核心的企业管理方式。报告期内公司进一步完善健全和完善内控制度体系,组织培训,梳理完善内控控制制度,强化了内部控制在公司内和产业集团间的执行力,公司在信息披露、投资者关系管理、审计监督和财务管理、企业文化建设和人才战略储备方面开展了大量工作,并取得了良好成效。

报告期内,公司通过上下一致的共同努力,经营业绩整体情况向好发展。公司报告期内实现营业收入3,388,417.23万元,比上年同期增长46.59%,其中主营业务收入3,337,524.73万元,比上年同期增长46.39%。实现营业利润1,740,231.97万元,比上年同期增长30.72%,其中主营业务毛利29,398.53万元,比上年同期增长128.14%。公司实现净利润1,910.16万元,比上年同期增长101.15%。

根据公司2010年制定的经营计划:2010年度计划实现主营业务收入2.5亿,主营业务收入占收入的比例为20.09%,力争有所下降。本期报告期内主营业务收入完成33.75%,超额完成计划35%,公司医药、房地产、贵金属加工业务均超额完成,尤其是苏州贵金属加工业务取得了大幅增长(计划12.80亿,实际完成10.45亿)。

2. 公司主营业务及其经营状况
2.1 公司主营业务分行业、产品情况

| 分行业或分产品 | 营业收入 | 营业成本 | 营业利润率(%) | 营业收入比上年同期增减(%) | 营业成本比上年同期增减(%) | 营业收入比上年同期增减(%) | 营业成本比上年同期增减(%) |
|------------|------------|------------|----------|----------------|----------------|----------------|----------------|
| 分行业 | | | | | | | |
| 服装行业 | 37,441.75 | 33,863.98 | 9.56 | 9.29 | 7.64 | 增加1.38个百分点 | |
| 药品行业 | 66,254.75 | 45,644.03 | 31.11 | 7.03 | 4.68 | 增加1.55个百分点 | |
| 贵金属加工及金属贸易 | 219,815.66 | 218,085.40 | 0.79% | 76.06 | 76.55 | 减少0.27个百分点 | |
| 房地产 | 13,625.57 | 10,160.08 | 25.43% | 46.77 | 15.91% | 增加19.85个百分点 | |

1. 说明:
①由于2009年初受金融危机影响,2009年公司贵金属加工业务有一定的下滑,本年度由于全球经济回暖和公司积极开拓市场,公司的贵金属加工业务增长较大。
②本期由于收购了房地产业务苏州隆兴置业有限公司,其2010年度10-12月销售并入公司合并报表,因此本年度房地产业务收入比上年有较大增长。
③主营业务分地区情况

| 地区 | 营业收入 | 营业成本 | 营业收入比上年同期增减(%) | 营业成本比上年同期增减(%) |
|----|----------------|----------------|----------------|----------------|
| 境内 | 289,140,889.27 | 289,140,889.27 | | |
| 境内 | 289,140,889.27 | 289,140,889.27 | | |
| 境外 | 48,383.86 | 31.27 | | |

说明:
1. 本公司内销增长的主要原因是公司控股子公司苏州兴瑞贵金属材料有限公司贵金属加工业务同比增长87166.14万元,增长74.27%,从而引起公司内部业务的大幅增长。
2. 2009年度由于全球金融危机影响,公司贵金属加工业务增长较大。
3. 本期由于收购了房地产业务苏州隆兴置业有限公司,其2010年度10-12月销售并入公司合并报表,因此本年度房地产业务收入比上年有较大增长。
4. 主营业务分地区情况

6.2 主要资产、负债、所有者权益变动情况
6.2.1 主要资产、负债、所有者权益变动情况

| 项目 | 年初金额 | 变动幅度(%) | 备注 |
|---------|------------|-----------|---------------|
| 预付款项 | 21,190.07 | 9,714.15 | 注1 |
| 其他应收款 | 22,314.42 | 6,067.64 | 注2 |
| 存货 | 121,784.26 | 33,577.51 | 注3 |
| 固定资产 | 21,069.54 | 33,789.45 | -37.64% 注4 |
| 在建工程 | 1,099.64 | 7,401.89 | 48.59% 注5 |
| 无形资产 | 13,538.85 | 7,428.29 | 82.26% 注6 |
| 开发支出 | 2,059.00 | 1,427.81 | 44.21% 注7 |
| 其他非流动资产 | 0.00 | 23,500.00 | -100.00% 注8 |
| 应付票据 | 3,000.00 | 7,500.00 | -60.00% 注9 |
| 应付账款 | 26,283.96 | 18,854.63 | 39.40% 注10 |
| 预收款项 | 43,213.32 | 7,812.06 | 453.16% 注11 |
| 应交税费 | -2,254.22 | 131.08 | -1819.73% 注12 |
| 其他应付款 | 23,731.39 | 10,504.35 | 125.92% 注13 |
| 长期借款 | 18,900.00 | 2,000.00 | 845.00% 注14 |
| 其他非流动负债 | 7,417.20 | 613.90 | 1,108.21% 注15 |

注1:主要系本年度公司合并报表范围变动引起,本期新增合并单位苏州隆兴置业有限公司预付工程款年末余额较大,为9664.19万元,本期减少合并单位江苏吴中服装集团有限公司预付账款年初余额相对较少,为135.97万元。另外由于苏州兴瑞贵金属材料有限公司本期采购大幅增加引起其预付货款的增加。
注2:主要系本年度公司合并报表范围变动引起,本期新增合并单位苏州隆兴置业有限公司合并报表内其他应收款,转让后不再纳入公司合并报表范围,报告期内未对本公司尚未偿还的欠款引起公司其他应收款增加。本年度新增合并单位苏州隆兴置业有限公司年末余额为11463.07元(其中,本公司受让江苏吴中置业有限公司对其尚未偿还的欠款为7674.37元)引起公司其他应收款增加。
注3:主要系本年度公司合并报表范围变动引起,本期新增合并单位苏州隆兴置业有限公司年末余额较大,为786200.13万元,本期减少合并单位江苏吴中服装集团有限公司年初余额相对较少,为2209.52万元。
注4:主要系本年度公司合并报表范围变动引起,本期新增合并单位苏州隆兴置业有限公司年末余额较小,为65.95万元,本期减少合并单位江苏吴中服装集团有限公司年初余额相对较大,为11574.13万元。
注5:主要系六药厂扩产项目和原料药项目投入增加。
注6:主要系公司购买建吴中大厦的土地使用费。
注7:主要系公司购买建吴中大厦的土地使用费。
注8:主要系报告期内,公司收购了苏州隆兴置业有限公司,并将其纳入合并范围,本公司投出的合作开发资金在合并报表中作冲减处理。
注9:主要系本期减少采用了承兑汇票方式支付货款。
注10:主要系本年度公司合并报表范围变动引起,本期新增合并单位苏州隆兴置业有限公司年末余额较大,为4452.35万元,本期减少合并单位江苏吴中服装集团有限公司年初余额相对较少,为2566.82万元。
注11:主要系本年度公司合并报表范围变动引起,本期新增合并单位苏州隆兴置业有限公司年末余额较大,为34149.02万元,本期减少合并单位江苏吴中服装集团有限公司年初余额相对较少,为163.34万元。
注12:主要系本年度公司合并报表范围变动引起,本期新增合并单位苏州隆兴置业有限公司年末余额较小,为-2884.48万元(主要为预收的房地产业务和土地增值税),本期减少合并单位江苏吴中服装集团有限公司年初余额相对较大,为11574.13万元。
注13:主要系本年度公司合并报表范围变动引起,本期新增合并单位苏州隆兴置业有限公司年末余额较大,为11116.347元(主要为苏州工业园区项目投入资金1.05万元),本期减少合并单位江苏吴中服装集团有限公司年初余额相对较少,为441.717元。
注14:主要系本年度公司合并报表范围变动引起,本期新增合并单位苏州隆兴置业有限公司年末余额较大,为1.71亿元,本期减少合并单位江苏吴中服装集团有限公司年初余额相对较少,为1.71亿元。
注15:主要系报告期内,本公司收购苏州隆兴置业有限公司95%股权,并将其纳入合并范围,根据本公司苏州隆兴置业有限公司2010年度财务报表,其2010年度投入资金2.35亿元开发“吴山国际一期”一期项目,约定合作开发收益为5,648万元,待合作开发项目完工后进行利润分享,由于收购日该合作项目尚未分配利润,因此在报告期内未计入公司购买日公允价值为基础调整苏州隆兴置业有限公司财务报表进行合并处理,将该项合作开发收益确认为递延收益。
4. 报告期内公司利润表项目构成的变化及说明

| 项目 | 2010年度 | 2009年度 | 变动幅度(%) | 备注 |
|---------|------------|------------|----------|----|
| 营业收入 | 338,417.23 | 230,857.68 | 46.59 | 注1 |
| 营业成本 | 308,185.26 | 207,729.61 | 48.36 | 注1 |
| 营业税金及附加 | 1,661.42 | 838.56 | 98.13 | 注2 |
| 销售费用 | 14,506.36 | 10,999.97 | 31.88 | 注3 |
| 投资收益 | 4,043.35 | 6,319.38 | -36.02 | 注4 |
| 营业外收入 | 4,083.63 | 544.37 | 650.16 | 注5 |
| 营业外支出 | 3,309.00 | 239.90 | 1,317.23 | 注5 |

注1:主要系本年度公司主营业务收入苏州兴瑞贵金属材料有限公司贵金属加工业务较上年有较大增长,本年贵金属加工及贵金属贸易业务收入219,815.66万元,较上年度增加128,085.40万元,上年度营业收入为124,852.53万元,营业成本123,526.78万元。另外本年度服装行业、医药行业、房地产业与上年相比也有较大增长。
注2:主要系增加本年度受让的苏州隆兴置业有限公司10-12月计提的营业税和土地使用税。
注3:主要系公司为拓展业务扩大销售而增加了各项销售费用。
注4:主要系报告期内,公司收购了苏州隆兴置业有限公司,将其纳入合并范围,因此报告期内未计入公司购买日公允价值为基础调整苏州隆兴置业有限公司财务报表进行合并处理,将该项合作开发收益确认为递延收益。
注5:本期公司子公司江苏吴中医药集团有限公司根据与苏州市木渎镇人民政府签订的搬迁协议,

| 项目 | 2010年度 | 2009年度 | 变动幅度(%) | 备注 |
|---------|------------|------------|----------|----|
| 营业收入 | 338,417.23 | 230,857.68 | 46.59 | 注1 |
| 营业成本 | 308,185.26 | 207,729.61 | 48.36 | 注1 |
| 营业税金及附加 | 1,661.42 | 838.56 | 98.13 | 注2 |
| 销售费用 | 14,506.36 | 10,999.97 | 31.88 | 注3 |
| 投资收益 | 4,043.35 | 6,319.38 | -36.02 | 注4 |
| 营业外收入 | 4,083.63 | 544.37 | 650.16 | 注5 |
| 营业外支出 | 3,309.00 | 239.90 | 1,317.23 | 注5 |

注1:主要系本年度公司主营业务收入苏州兴瑞贵金属材料有限公司贵金属加工业务较上年有较大增长,本年贵金属加工及贵金属贸易业务收入219,815.66万元,较上年度增加128,085.40万元,上年度营业收入为124,852.53万元,营业成本123,526.78万元。另外本年度服装行业、医药行业、房地产业与上年相比也有较大增长。
注2:主要系增加本年度受让的苏州隆兴置业有限公司10-12月计提的营业税和土地使用税。
注3:主要系公司为拓展业务扩大销售而增加了各项销售费用。
注4:主要系报告期内,公司收购了苏州隆兴置业有限公司,将其纳入合并范围,因此报告期内未计入公司购买日公允价值为基础调整苏州隆兴置业有限公司财务报表进行合并处理,将该项合作开发收益确认为递延收益。
注5:本期公司子公司江苏吴中医药集团有限公司根据与苏州市木渎镇人民政府签订的搬迁协议,

| 项目 | 2010年度 | 2009年度 | 变动幅度(%) | 备注 |
|---------|------------|------------|----------|----|
| 营业收入 | 338,417.23 | 230,857.68 | 46.59 | 注1 |
| 营业成本 | 308,185.26 | 207,729.61 | 48.36 | 注1 |
| 营业税金及附加 | 1,661.42 | 838.56 | 98.13 | 注2 |
| 销售费用 | 14,506.36 | 10,999.97 | 31.88 | 注3 |
| 投资收益 | 4,043.35 | 6,319.38 | -36.02 | 注4 |
| 营业外收入 | 4,083.63 | 544.37 | 650.16 | 注5 |
| 营业外支出 | 3,309.00 | 239.90 | 1,317.23 | 注5 |

注1:主要系本年度公司主营业务收入苏州兴瑞贵金属材料有限公司贵金属加工业务较上年有较大增长,本年贵金属加工及贵金属贸易业务收入219,815.66万元,较上年度增加128,085.40万元,上年度营业收入为124,852.53万元,营业成本123,526.78万元。另外本年度服装行业、医药行业、房地产业与上年相比也有较大增长。
注2:主要系增加本年度受让的苏州隆兴置业有限公司10-12月计提的营业税和土地使用税。
注3:主要系公司为拓展业务扩大销售而增加了各项销售费用。
注4:主要系报告期内,公司收购了苏州隆兴置业有限公司,将其纳入合并范围,因此报告期内未计入公司购买日公允价值为基础调整苏州隆兴置业有限公司财务报表进行合并处理,将该项合作开发收益确认为递延收益。
注5:本期公司子公司江苏吴中医药集团有限公司根据与苏州市木渎镇人民政府签订的搬迁协议,

| 项目 | 2010年度 | 2009年度 | 变动幅度(%) | 备注 |
|---------|------------|------------|----------|----|
| 营业收入 | 338,417.23 | 230,857.68 | 46.59 | 注1 |
| 营业成本 | 308,185.26 | 207,729.61 | 48.36 | 注1 |
| 营业税金及附加 | 1,661.42 | 838.56 | 98.13 | 注2 |
| 销售费用 | 14,506.36 | 10,999.97 | 31.88 | 注3 |
| 投资收益 | 4,043.35 | 6,319.38 | -36.02 | 注4 |
| 营业外收入 | 4,083.63 | 544.37 | 650.16 | 注5 |
| 营业外支出 | 3,309.00 | 239.90 | 1,317.23 | 注5 |

注1:主要系本年度公司主营业务收入苏州兴瑞贵金属材料有限公司贵金属加工业务较上年有较大增长,本年贵金属加工及贵金属贸易业务收入219,815.66万元,较上年度增加128,085.40万元,上年度营业收入为124,852.53万元,营业成本123,526.78万元。另外本年度服装行业、医药行业、房地产业与上年相比也有较大增长。
注2:主要系增加本年度受让的苏州隆兴置业有限公司10-12月计提的营业税和土地使用税。
注3:主要系公司为拓展业务扩大销售而增加了各项销售费用。
注4:主要系报告期内,公司收购了苏州隆兴置业有限公司,将其纳入合并范围,因此报告期内未计入公司购买日公允价值为基础调整苏州隆兴置业有限公司财务报表进行合并处理,将该项合作开发收益确认为递延收益。
注5:本期公司子公司江苏吴中医药集团有限公司根据与苏州市木渎镇人民政府签订的搬迁协议,

| 项目 | 2010年度 | 2009年度 | 变动幅度(%) | 备注 |
|---------|------------|------------|----------|----|
| 营业收入 | 338,417.23 | 230,857.68 | 46.59 | 注1 |
| 营业成本 | 308,185.26 | 207,729.61 | 48.36 | 注1 |
| 营业税金及附加 | 1,661.42 | 838.56 | 98.13 | 注2 |
| 销售费用 | 14,506.36 | 10,999.97 | 31.88 | 注3 |
| 投资收益 | 4,043.35 | 6,319.38 | -36.02 | 注4 |
| 营业外收入 | 4,083.63 | 544.37 | 650.16 | 注5 |
| 营业外支出 | 3,309.00 | 239.90 | 1,317.23 | 注5 |

注1:主要系本年度公司主营业务收入苏州兴瑞贵金属材料有限公司贵金属加工业务较上年有较大增长,本年贵金属加工及贵金属贸易业务收入219,815.66万元,较上年度增加128,085.40万元,上年度营业收入为124,852.53万元,营业成本123,526.78万元。另外本年度服装行业、医药行业、房地产业与上年相比也有较大增长。
注2:主要系增加本年度受让的苏州隆兴置业有限公司10-12月计提的营业税和土地使用税。
注3:主要系公司为拓展业务扩大销售而增加了各项销售费用。
注4:主要系报告期内,公司收购了苏州隆兴置业有限公司,将其纳入合并范围,因此报告期内未计入公司购买日公允价值为基础调整苏州隆兴置业有限公司财务报表进行合并处理,将该项合作开发收益确认为递延收益。
注5:本期公司子公司江苏吴中医药集团有限公司根据与苏州市木渎镇人民政府签订的搬迁协议,

| 项目 | 2010年度 | 2009年度 | 变动幅度(%) | 备注 |
|---------|------------|------------|----------|----|
| 营业收入 | 338,417.23 | 230,857.68 | 46.59 | 注1 |
| 营业成本 | 308,185.26 | 207,729.61 | 48.36 | 注1 |
| 营业税金及附加 | 1,661.42 | 838.56 | 98.13 | 注2 |
| 销售费用 | 14,506.36 | 10,999.97 | 31.88 | 注3 |
| 投资收益 | 4,043.35 | 6,319.38 | -36.02 | 注4 |
| 营业外收入 | 4,083.63 | 544.37 | 650.16 | 注5 |
| 营业外支出 | 3,309.00 | 239.90 | 1,317.23 | 注5 |

注1:主要系本年度公司主营业务收入苏州兴瑞贵金属材料有限公司贵金属加工业务较上年有较大增长,本年贵金属加工及贵金属贸易业务收入219,815.66万元,较上年度增加128,085.40万元,上年度营业收入为124,852.53万元,营业成本123,526.78万元。另外本年度服装行业、医药行业、房地产业与上年相比也有较大增长。
注2:主要系增加本年度受让的苏州隆兴置业有限公司10-12月计提的营业税和土地使用税。
注3:主要系公司为拓展业务扩大销售而增加了各项销售费用。
注4:主要系报告期内,公司收购了苏州隆兴置业有限公司,将其纳入合并范围,因此报告期内未计入公司购买日公允价值为基础调整苏州隆兴置业有限公司财务报表进行合并处理,将该项合作开发收益确认为递延收益。
注5:本期公司子公司江苏吴中医药集团有限公司根据与苏州市木渎镇人民政府签订的搬迁协议,

| 项目 | 2010年度 | 2009年度 | 变动幅度(%) | 备注 |
|---------|------------|------------|----------|----|
| 营业收入 | 338,417.23 | 230,857.68 | 46.59 | 注1 |
| 营业成本 | 308,185.26 | 207,729.61 | 48.36 | 注1 |
| 营业税金及附加 | 1,661.42 | 838.56 | 98.13 | 注2 |
| 销售费用 | 14,506.36 | 10,999.97 | 31.88 | 注3 |
| 投资收益 | 4,043.35 | 6,319.38 | -36.02 | 注4 |
| 营业外收入 | 4,083.63 | 544.37 | 650.16 | 注5 |
| 营业外支出 | 3,309.00 | 239.90 | 1,317.23 | 注5 |

注1:主要系本年度公司主营业务收入苏州兴瑞贵金属材料有限公司贵金属加工业务较上年有较大增长,本年贵金属加工及贵金属贸易业务收入219,815.66万元,较上年度增加128,085.40万元,上年度营业收入为124,852.53万元,营业成本123,526.78万元。另外本年度服装行业、医药行业、房地产业与上年相比也有较大增长。
注2:主要系增加本年度受让的苏州隆兴置业有限公司10-12月计提的营业税和土地使用税。
注3:主要系公司为拓展业务扩大销售而增加了各项销售费用。
注4:主要系报告期内,公司收购了苏州隆兴置业有限公司,将其纳入合并范围,因此报告期内未计入公司购买日公允价值为基础调整苏州隆兴置业有限公司财务报表进行合并处理,将该项合作开发收益确认为递延收益。
注5:本期公司子公司江苏吴中医药集团有限公司根据与苏州市木渎镇人民政府签订的搬迁协议,

| 项目 | 2010年度 | 2009年度 | 变动幅度(%) | 备注 |
|---------|------------|------------|----------|----|
| 营业收入 | 338,417.23 | 230,857.68 | 46.59 | 注1 |
| 营业成本 | 308,185.26 | 207,729.61 | 48.36 | 注1 |
| 营业税金及附加 | 1,661.42 | 838.56 | 98.13 | 注2 |
| 销售费用 | 14,506.36 | 10,999.97 | 31.88 | 注3 |
| 投资收益 | 4,043.35 | 6,319.38 | -36.02 | 注4 |
| 营业外收入 | 4,083.63 | 544.37 | 650.16 | 注5 |
| 营业外支出 | 3,309.00 | 239.90 | 1,317.23 | 注5 |

注1:主要系本年度公司主营业务收入苏州兴瑞贵金属材料有限公司贵金属加工业务较上年有较大增长,本年贵金属加工及贵金属贸易业务收入219,815.66万元,较上年度增加128,085.40万元,上年度营业收入为124,852.53万元,营业成本123,526.78万元。另外本年度服装行业、医药行业、房地产业与上年相比也有较大增长。
注2:主要系增加本年度受让的苏州隆兴置业有限公司10-12月计提的营业税和土地使用税。
注3:主要系公司为拓展业务扩大销售而增加了各项销售费用。
注4:主要系报告期内,公司收购了苏州隆兴置业有限公司,将其纳入合并范围,因此报告期内未计入公司购买日公允价值为基础调整苏州隆兴置业有限公司财务报表进行合并处理,将该项合作开发收益确认为递延收益。
注5:本期公司子公司江苏吴中医药集团有限公司根据与苏州市木渎镇人民政府