

一季度大小非减持规模环比骤降48%

□本报记者 贺辉红

一季度以来,股指一直处于忐忑状态,这在较大程度上抑制了大小非的减持行为。统计显示,一季度以来大小非公告减持规模仅为205亿元,与去年四季度的394亿元相比,环比下降幅度高达48%。

一季度套现总规模下降

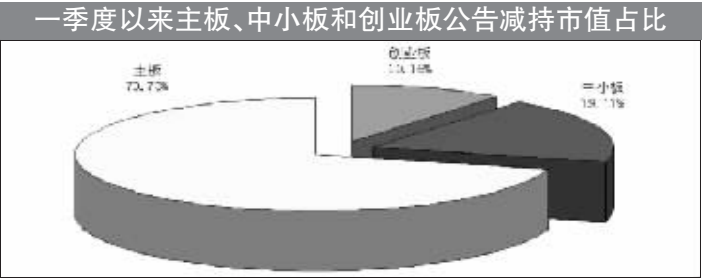
一季度以来,A股上市公司大小非股东累计减持约15.11亿股,套现规模约为205.33亿元。与其相比,去年四季度A股上市公司的大小非则减持29.10亿股,套现额达到394.88亿元。就这两个季度来看,今年一季度大小非套现规模较去年四季度骤然下降48%,颇有点出人意料。

从被减持个股来看,去年四季度被大小非减持套现个股中,大盘股十分抢眼。例如,海螺水泥被平安信托连续减持套现近62亿元,京东方A被定向增发大户柯希平套现超过10亿元,中国平安被林芝新豪时投资发展有限公司套现近7亿元,中国船舶被中国中信集团累计套现逾6亿元。

今年一季度,这种情况较为少见。被大手笔减持的大盘股只有中信证券一家。上市公司中的定向增发大户雅戈尔今年1月份大手笔减持中信证券逾1亿股,套现金额近15亿元。除此之外,大部分被减持个股都集中于涨幅较高的中小盘股,如天马股份、精诚铜业等。另外,创业板中的天龙光电、乐普医疗、银江股份、超图软件等也在一季度被累计套现超亿元。

大股东越减持股价越涨

在一季度的大小非减持过程中,出现了一个怪异的现象:那就是大股东越减持股价反而越涨。



一季度以来公告减持市值居前的主板股票					
代码	名称	一季度公告减持次数	一季度公告减持(万股)	一季度通过大宗交易减持(万股)	一季度公告减持参考市值(万元)
600030	中信证券	2	10911.10	0.00	206232.22
600151	航天机电	9	9574.75	9030.87	134820.06
000629	攀钢钒钛	2	7357.49	0.00	84816.14
600410	华胜天成	8	4279.53	446.00	71771.55
600331	安达股份	2	5000.00	5000.00	67800.00
000594	国恒铁路	9	16708.00	15708.00	62285.11
600416	湘电股份	3	1744.63	980.00	58578.97
600243	青海华鼎	9	5408.72	505.00	55657.20
000752	西藏发展	8	4039.06	3728.00	44328.91
000012	南玻A	2	2406.04	0.00	42513.69
600999	招商证券	1	1651.43	0.00	36829.23
600760	中航黑豹	7	2289.29	1170.00	36462.16
000998	隆平高科	1	1100.00	1100.00	34023.00
000562	安源证券	1	1502.00	0.00	29971.58
600289	亿阳通信	1	2200.00	2200.00	29585.84

其中,最为惹眼的就是西藏发展。数据显示,今年1月该股的第一和第二大股东联手减持套现,西藏光大金联今年1月份出现连续两笔超千万股的减持。随后,该股的第二大股东西藏自治区国有资产经营公司也加入了减持行列。但奇怪的是,尽管频遭套现尴尬,该股一季度以来却上涨近147%,成为今年以来两市最牛的股票之一,这一切都只因是插上了“稀土题材”的翅膀。

分析人士认为,从这西藏发展的情况来看,当初大股东和二股东联手打压股价存在两种可能,一是根本不想股价涨,因为股价涨得太厉害,对公司再融资并没有好处;二是大股东借减持压低股价,做拉升前的洗盘,主力则是大股东越减持股价反而越涨。

另外,作为越减持越涨的另一代表,航天机电的走势也引人注目。该股的大股东上海航天工业总公司3月份连续减持,套现金额达13.4亿元。航天机电曾表示,2015年将其光伏业务的销售收入提高到140亿元左右。目前该股股票总市值也不到150亿元。当此之时,其大股东选择撤离,个中意味耐人琢磨。另外,令人诧异的是,该股好像打了“抗减持疫苗”一样,也是越减持越涨,表现堪称强势。

分析人士认为,航天机电大股东选择在一季度打压股价,可能是出于再融资等目的。将股价控制在合理范围,有利于随后的资本运作。当然,并不是所有公司的大股东减持都是出于上述原因。例如,乐普医疗的大股东蒲忠杰一季度就套现了近4亿元,从乐普医疗的

一季度以来公告减持市值居前的中小盘股					
代码	名称	一季度公告减持次数	一季度公告减持(万股)	一季度通过大宗交易减持(万股)	一季度公告减持参考市值(万元)
300029	天龙光电	9	2600.00	2600.00	82915.30
002171	精诚铜业	4	2409.74	2100.00	49378.70
300003	乐普医疗	1	1500.00	1500.00	37335.00
002122	天马股份	2	2117.21	1060.00	33540.45
002203	海亮股份	5	1997.26	1280.00	31205.10
002205	国统股份	5	950.00	950.00	29953.02
002162	斯米克	6	1777.24	1280.00	22317.45
002170	芭田股份	7	1258.82	715.00	21235.76
002177	御银股份	5	1100.00	872.32	20718.23
002008	大族激光	1	776.85	0.00	16586.49
002023	海特高新	1	990.00	990.00	15048.00
002067	景兴纸业	6	1944.31	0.00	14393.87
002198	嘉应制药	5	809.20	800.00	13171.38
002133	广宇集团	3	2202.66	2202.66	13010.20
300020	银江股份	3	500.00	500.00	11918.00
002035	华帝股份	1	800.00	800.00	11776.00
300036	超图软件	1	374.25	374.25	11485.73
300010	立思辰	7	433.38	190.00	10878.17
002212	南洋股份	2	530.00	530.00	10168.50
002155	辰州矿业	1	270.44	0.00	9569.43
300021	大禹节水	6	436.00	150.00	9107.52
002074	东源电器	8	501.09	0.00	8644.53
300005	探路者	1	260.00	260.00	7696.00
300028	金亚科技	2	600.00	597.47	7460.00
300058	蓝色光标	7	261.00	261.00	7444.80

情况来看,也许不是为了上市公司的资本运作,而只是纯粹的套现。

解密高送转行情夭折

就今年一季度被套现个股来看,中小板和创业板的股票有54只,占股票总数的四成左右。这些中小盘股的减持压力主要来自以下几个方面:一是大股东,二是创投,三是高管。

创业板股票中,鼎龙股份、赛为智能、回天胶业等一季度以来都遭遇了创投的减持,而合康变频、梅泰诺、立思辰等则遭遇高管套现。其中,立思辰遭遇高管密集减持,套现金额超过1亿元,乐普医疗则遭遇其创始人蒲忠杰套现近4亿元。

中小板股票中,国统股份、北京科锐都在一季度遭遇了重量级股东的减持,国统股份被其第二

大和第三大股东联手减持,北京科锐则被其第三大股东减持。此外,中恒电气和格林美等股票则都被创投公司减持。

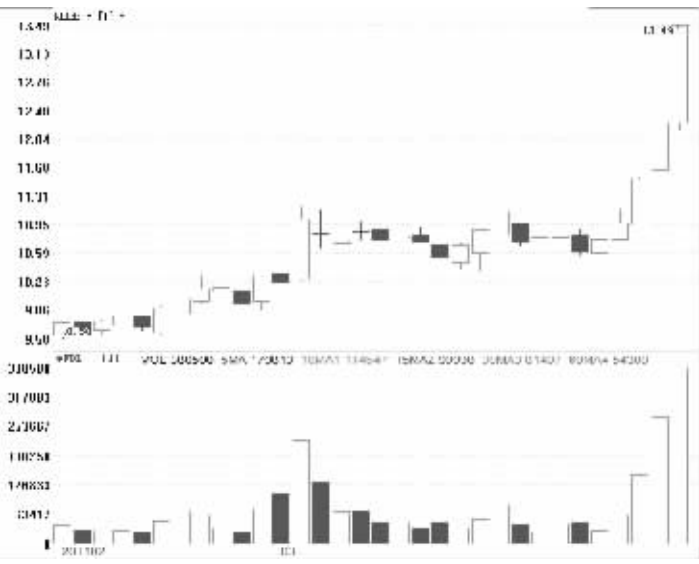
就以上被减持的中小盘股来看,其都为近两年上市的股票。研究人士认为,一季度以来,中小板和创业板中高送转股票到处都是,但这些中小盘股的高送转并未在二级市场激发出令人心动的行情。这背后的逻辑可能就是资金担心中小盘股的创投、高管及大股东借利好出货,不敢大肆进行炒作,这或许是一季度以来高送转行情夭折的深层次原因。

分析人士认为,如果以上逻辑成立的话,那么随着未来两三年中小板和创业板股票进入密集解禁期,中小盘股可能难以再现整体性大机会。

最新融资余额居前的股票一览						
简称	3月28日融资余额(亿元)	3月28日融资买入额(万元)	3月28日融资偿还额(万元)	3月28日融券余额(万元)	3月28日融券卖出量(股)	3月28日融资融券余额(亿元)
中国平安	12.23	6285.72	4425.18	8900	0	12.24
兴业银行	7.35	6936.15	3204.21	257500	39900	7.42
中信证券	6.53	0.00	2032.84	535801	0	6.61
特变电工	5.39	5829.01	5802.57	152129	107055	5.43
浦发银行	5.38	2262.55	4497.39	126300	2000	5.39
招商银行	4.94	10046.07	3681.64	270264	295700	4.98
贵州茅台	4.75	2500.24	1635.43	4201	1800	4.76
西部矿业	4.64	7714.70	5102.76	23700	43500	4.64
万科A	4.08	2819.31	9210.79	450151	523000	4.12
中国石油	4.04	1491.91	1440.22	27184	1100	4.04
西山煤电	3.95	3830.94	3287.64	7500	7000	3.95
江西铜业	3.80	10380.87	4483.59	70240	65731	3.83
潍柴动力	3.54	4030.21	4270.15	2100	0	3.54
辽宁成大	3.45	1714.06	3775.02	40300	39200	3.47
金钼股份	3.36	5578.45	3988.20	8100	28000	3.36
格力电器	3.27	488.66	922.76	655349	108900	3.43
中国南车	3.03	2833.24	2240.58	184700	69700	3.04
中国神华	2.98	1826.62	3596.11	84810	85550	3.01
五粮液	2.96	2658.14	836.36	42080	12500	2.98
中联重科	2.88	1710.10	3631.45	616185	399400	2.98
大秦铁路	2.86	1139.76	1711.20	38100	0	2.87
金风科技	2.83	2592.75	2194.29	15654	53000	2.84
民生银行	2.67	2231.17	4571.84	245800	284650	2.69
山东黄金	2.57	4163.64	1454.91	25642	18300	2.58
中信国安	2.57	1865.69	2013.22	78900	0	2.58
深发展A	2.54	1027.16	1246.84	1400	0	2.54
路安环能	2.43	0.00	2061.49	37500	0	2.45
中国联通	2.41	1182.72	881.23	40200	0	2.41
中国太保	2.40	455.94	1450.26	0	4900	2.40
吉林敖东	2.37	1403.67	1808.05	133399	118400	2.42
中国建筑	2.34	415.65	815.62	187600	60000	2.35
长江电力	2.29	1127.92	3772.82	20300	0	2.29
海通证券	2.29	1584.04	1044.24	0	0	2.29
泸州老窖	2.25	940.42	769.31	19924	13000	2.26
中兴通讯	2.24	3035.12	3145.47	172400	56600	2.30

■ 异动股扫描 | Special Scanning

锑矿引燃做多激情 资金围猎宁波联合



□本报实习记者 申鹏

3月27日,一份题为《业绩拐点“锑”升价值》的研究报告出炉,而该报告的主角就是在3月28日与29日连续飙升的宁波联合。分析人士认为,公司在土耳其拥有高品位锑矿的传闻,在较大程度

上迎合了近期市场酷爱稀有矿产资源的口味,最终促使该股在大盘调整局面下强势涨停。

风水轮流转 此番到“锑”家

宁波联合的主营业务包括贸易、房地产和园区热电供应三个部分,其中房地产为利润贡献

最大的主营业务。2010年年报显示,公司全年实现营业收入35.06亿元,同比增长11.6%,净利润1.7亿元,同比增长34.37%。可以看出,公司2010年交出了一份不错的业绩答卷。

然而,二级市场投资者对于主营业务似乎不感兴趣,公司年报公布当日,其股价不升反降,跌幅达1.76%,交投也十分清淡。与之形成鲜明对照的是,有关锑矿的报告发布之后,该股一扫疲态,顿时显得容光焕发。3月28日,上证指数冲高回落,该股强势上涨6.24%,成交额为3.31亿元,换手率达9.1%。3月29日,上证指数震荡下行,该股不惧调整逆势涨停,成交额大幅上升至4.98亿元,单日换手率高达12.58%。

分析人士指出,由于国际上一些矿产资源价格近一年以来出现大幅上涨,促使A股市场中各路资金竞相追逐相关资源类股票。

其中,最大火火的莫过于稀土,稀土概念被反复炒作了一年之久,其间牛股层出不穷。随着

融资融券余额突破200亿元

□本报实习记者 申鹏

3月28日,上证指数反弹至3000点附近,融资融券市场交投活跃,当日融资融券余额一举突破200亿元。

数据显示,当日融资融券余额达到200.77亿元,较前一交易日净增1.52亿元。其中,融资融券为199.49亿元,较前一个交易日增加1.49亿元,融券余额为1.28亿元,较前一个交易日增加332.87万元。

在3月28日的融资交易中,总买入金额为17.90亿元,总偿还金额为16.41亿元,融资额净增1.49亿元。融券交易中,卖出数量为418.65万股,较上一交易日大幅增加33.02%,净卖出合计为66.4万股,而前一个交易日合计净赎回23.5万股。

从个股来看,3月28日融资

余额最高的是中国平安,为12.23亿元,该股当日融资买入金额为6285万元,净买入金额1860.54万元。当日净买入金额最高的股票是招商银行,净买入额高达6364.44万元,该股当日的融资余额为4.94亿元。融券余额最高的股票是格力电器,为1577.43万元,该股票当日净卖出10.53万股。净卖出量最大的股票是中联重科,净卖出股数高达37.63万股,截至当日,该股票融券余额为971.72万元。

值得注意的是,3月29日因公布业绩及高送配方案而上涨的兴业银行,其最新融资余额为7.35亿元,排在90只股票的第二位,仅次于中国平安。兴业银行当日的融资净买入额高达3731.94万元,而其融券方面则出现了净赎回,数量高达23.1万股。

大宗交易平均折价6.24%

□本报实习记者 曹阳

交易所公开信息显示,3月29日沪深A股市场共计成交14笔大宗交易,总计涉及11只个股。按当日收盘价以及大宗交易成交价测算,平均折价率为6.24%。

数据显示,3月29日成交的14笔大宗交易中,涉及沪市股票5只,深市股票6只,合计成交量为6323.41万股,总成交金额达6.19亿元。

民生银行是当日成交量最大的股票,成交价为5.04元,合计成交股数3180万股,实现成交金额达1.60亿元,占到当日总

成交金额的25.89%。当天该股票二级市场收盘价为5.63元,据此测算,该股大宗交易的折价率为10.48%。除此以外,当日成交额较大的股票还有斯米克和嘉凯城,分别成交1.10亿元和7587万元。

整体来看,除华联综超外,上述大宗交易均为折价成交,其中折价率最高的股票是民生银行。另外,国统股份大宗交易以27.98元成交150万股,成交金额达到4197万元,折价率高达10.09%,仅次于民生银行。华联综超则以10.05元进行成交,与其收盘价持平,合计成交量为150万股,成交额为1507.5万元。

主力增减仓	
-------	--

主力增仓							
代码	名称	收盘价	涨跌幅(%)	大单买入(手)	大单卖出(手)	大单买入-大单卖出(手)	买入净量占流通股比例(%)
600227	赤天化	7.24	10.03	551582.25	287444.28	264137.97	3.04
600206	有研硅股	20.61	9.98	189716.70	143817.52	45899.20	2.11
600297	美罗药业	13.98	9.99	202723.78	155327.70	47396.07	1.73
600231	凌钢股份	10.67	2.99	268111.16	209269.06	58842.08	1.58
600051	宁波联合	13.49	10.03	268633.69	224115.08	44518.61	1.47
600502	安徽水利	20.08	9.31	229945.09	203607.78	26337.32	1.18
600170	上海建工	18.25	0.83	231864.14	193440.94	38423.20	1.09
601678	滨化股份	22.47	7.61	206050.63	184609.75	21440.88	1.00
600363	联创光电	13.13	4.87	120130.62	83819.09	36311.52	0.98
601126	四方股份	24.83	4.42	31936.56	26761.34	5175.22	0.79

主力减仓							
代码	名称	收盘价	涨跌幅(%)	大单买入(手)	大单卖出(手)	大单买入-大单卖出(手)	买入净量占流通股比例(%)
601179	中国西电	7.59	-9.64	1097574.13	1521637.00	-424062.84	-2.89
600483	福建南纺	9.11	-6.95	64063.42	91999.27	-27935.85	-1.75
600243	青海华鼎	11.81	-8.59	68871.04	91992.04	-23120.99	-1.24
601106	中国一重	5.43	-3.21	456324.44	714183.94	-257859.53	-1.13
600200	江苏吴中	13.18	-9.97	387478.91	442668.75	-55189.85	-1.12
600069	银鸽投资	11.07	-9.34	269059.69	340759.66	-71699.98	-1.08
600683	京投银泰	8.93	-6.20	60673.56	105149.20	-44475.64	-1.05
600288	大恒科技	11.83	-0.42	113576.77	159254.36	-45677.60	-1.05
600851	海欣股份	12.67	-8.25	220149.69	293086.81	-72937.13	-0.99
600462	*ST石硐	5.84	-3.31	60650.75	99829.73	-39178.99	-0.95

A股连续涨跌	
--------	--

连续上涨							
代码	名称	持续 天数	收盘价 (元)	涨幅 (%)	振幅 (%)	每股收益 (元)	行业
600318	巢东股份	10	21.78	7.24	10.88	-0.04	金属材料
000697	*ST 偏转	9	17.44	5.00		-0.40	电子
600372	ST 昌河	8	45.84	1.37	7.74	0.21	机械仪表
600170	上海建工	8	18.25	0.83	3.26	0.88	建筑业
601288	农业银行	8	2.74	0.74	2.94	0.25	金融保险
000949	新乡化纤	8	7.80	0.39	5.79	0.11	石油化工
600645	ST 中源	7	14.99	0.97		0.01	纺织服装
600636	三爱富	7	26.72	2.85	11.12	0.12	石油化工
601398	工商银行	7	4.51	0.22	1.56	0.36	金融保险
600227	赤天化	6	7.24	10.03	11.09	0.10	石油化工