

三天42亿大宗交易 平安成“溢价王”

行业冷暖不一 折溢价分化严重

□本报记者 孙见友

2010年11月大宗交易成交额曾一度创出242亿元的月度历史新高,日均成交额达到11.04亿元,而2011年前三个交易日大宗交易再度井喷,平均每个交易日成交额高达13.99亿元。分析人士指出,就近日大宗交易的火爆情况来看,可能是卖方急于脱手筹码所致,后市大宗交易活跃度将在很大程度上取决于市场的承接能力。

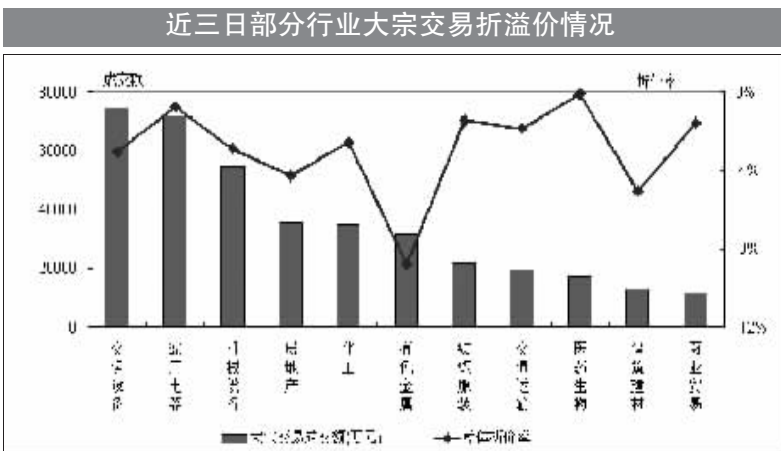
大宗交易折价溢价并存

2011年前三个交易日,大宗交易的折溢价情况出现明显分化。在一些股票大幅折价成交的同时,另一些股票则纷纷以溢价成交。统计显示,近三个交易日中,有23笔大宗交易以溢价成交。以成交当日收盘价为基准,中国平安1月5日有一笔660万元的大宗交易,成交溢价率高达3.74%,一举成为近三日的溢价王。同时,1月5日的天士力、1月6日的鄂武商A和1月6日的合肥百货各发生了1笔大宗交易,成交额分别为3256万元、526万元和983万元,以成交当日收盘价为基准进行测算,其成交溢价率分别为1.75%、1.50%和1.44%。

在以上股票以溢价成交时,其他一些股票则出现高额折价。例如,1月4日嘉凯城和宏达股份分别有1笔大宗交易,成交额为915万元和13960万元,成交折价率分别高达13.94%与12.45%。另外,1月5日的华胜天成有2笔交易,成交额分别为2416万元和644万元,成交折价率均高达11.92%。

火爆场面赶超去年11月

2010年11月大宗交易成交额曾一度创出242亿元的月度历史新高,平均每个交易日的成交额高达



近三日部分折价成交的大宗交易					
名称	大宗交易成交价(元)	成交额(万元)	折价率	行业	交易日期
嘉凯城	7.04	915.20	13.94%	房地产	2011-1-4
宏达股份	13.96	13960.00	13.45%	有色金属	2011-1-4
华胜天成	16.11	644.40	11.92%	信息服务	2011-1-5
广汇股份	37.74	754.80	11.62%	化工	2011-1-4
德豪润达	15.46	5101.03	11.51%	家用电器	2011-1-4
洪涛股份	37.35	2376.91	11.07%	建筑建材	2011-1-5
广宇集团	5.85	1170.00	10.96%	房地产	2011-1-6
金宇车城	7.70	1824.90	10.88%	房地产	2011-1-4
理工监测	73.17	4880.44	10.66%	机械设备	2011-1-5
万科A	7.92	823.68	10.31%	房地产	2011-1-5
建设银行	4.18	460.64	10.30%	金融服务	2011-1-4
岳阳兴长	18.44	3761.76	10.18%	化工	2011-1-4
恒生电子	18.23	1166.72	10.11%	信息服务	2011-1-4
海特高新	15.20	10488.00	10.06%	交通运输	2011-1-6

11.04亿元。由于大盘自3186点持续震荡回落,直接影响了2010年12月大宗交易市场的活跃度。统计显示,2010年12月平均每个交易日的成交额快速下行至7.12亿元,萎缩态势十分明显。

而在2011年的前三个交易日里,大宗交易额呈现快速井喷之势,三日累计成交41.97亿元,平均每个交易日的成交额高达13.99亿元。就单个交易日来看,2011年前三个交易日大宗交易火爆程度甚至已经赶超2010年11月时的水平。

就行业来看,近三个交易日交通运输设备、家用电器、机械设备、房地

产、化工和有色金属六大行业的大宗交易成交额分别为7.45亿元、7.18亿元、5.49亿元、3.53亿元、3.52亿元和3.16亿元,合计成交额为30.35亿元,占近三日总成交额的比重高达72%,成为近日大宗交易市场的主力军。

值得注意的是,尽管近三日大宗交易极其火爆,但不同行业的成交折溢价情况却相差悬殊。其中,采掘行业近三日出现0.78%的溢价率,医药生物、信息设备和金融服务行业的折价率也仅为0.10%、0.15%和0.24%;但是,有色金属、信息服务和房地产行业的折价率却高达8.79%、

近三日部分溢价成交的大宗交易					
名称	大宗交易成交价(元)	成交额(万元)	溢价率	行业	交易日期
中国平安	56.91	660.16	3.74%	金融服务	2011-1-5
天士力	40.70	3256.00	1.75%	医药生物	2011-1-5
鄂武商A	17.56	526.80	1.50%	商业贸易	2011-1-6
合肥百货	19.66	983.00	1.44%	商业贸易	2011-1-6
美的电器	17.46	15364.80	1.22%	家用电器	2011-1-5
格力电器	18.15	16516.50	0.89%	家用电器	2011-1-5
西山煤电	28.51	1482.52	0.78%	采掘	2011-1-6
中天城投	14.54	9160.20	0.76%	房地产	2011-1-5
双鹤药业	28.89	5735.27	0.70%	医药生物	2011-1-6
中科三环	27.87	836.10	0.58%	有色金属	2011-1-6
金陵药业	11.14	360.21	0.54%	医药生物	2011-1-6
中兴通讯	26.79	1607.32	0.49%	信息设备	2011-1-6
华城汽车	10.46	4183.90	0.48%	交运设备	2011-1-6
兴发集团	21.85	2622.00	0.41%	化工	2011-1-5
威孚高科	40.77	14245.84	0.39%	机械设备	2011-1-6
兴化股份	10.18	9060.20	0.30%	化工	2011-1-5
格力电器	18.09	17004.60	0.22%	家用电器	2011-1-6
中海集运	4.56	6384.00	0.22%	交通运输	2011-1-4
民生银行	5.04	6047.97	0.20%	金融服务	2011-1-6
银座股份	25.16	2767.60	0.08%	商业贸易	2011-1-4

8.65%和4.27%,显示行业冷暖不一,折溢价分化严重。

承接能力或决定后市活跃度

那么,到底是什么因素促成了近三日大宗交易的火爆场面?就个别股票来看,近三日大宗交易极度火爆与卖方急于抛售关系比较密切。例如,近三日宏达股份以大宗交易方式成交1.39亿元,折价率高达13.45%。联系近期宏达股份的大股东宏达实业的减持动作,近三日宏达股份大宗交易的卖方很可能仍是其大股东。

此外,就近三日大宗交易次数

最多的广宇集团来看,其近三日累计发生了14笔大宗交易,合计成交8192万元,折价率均为10.96%,而其大宗交易卖出方都是国盛证券景德镇新村东路营业部。如果联系到部分大小非减持涌向江西,广宇集团的高额折价甩卖可能也是大小非减持。

分析人士指出,如果近日大宗交易极度火爆真是卖方急于脱手促成的话,那么后市大宗交易活跃度将在很大程度上取决于市场的承接能力。由于市场承接能力的强弱尚待进一步观察,因此,大宗交易的火爆场面能否延续,也有待继续观察。

融资融券余额突破130亿元

□本报记者 刘兴龙

截至2011年1月5日,沪深两市A股融资融券余额为130.60亿元,与前一交易日相比单日净增加2.03亿元。其中,最新融资余额为130.47亿元,占总规模的99%。

数据显示,1月5日沪深两市融资买入额为10.68亿元,融资偿还额为

8.62亿元,成交总额较前一交易日小幅下降。同时,融券卖出量也出现下滑,1月5日的融券卖出量为71.31万股,而1月4日融券卖出量为103.13万股,环比减少30.86%。虽然A股市场走出“五连阳”,不过1月5日市场的震荡回调依然让大盘反弹趋势变得扑朔迷离,进而带动融资融券市场的成交量有所回落。

就个股来看,1月5日有90只股票发生了融资交易,中国平安、铜陵有色和西部矿业的融资买入额分别为6142.81万元、5126.72万元和3568.71万元,成为被融资买入较多的股票。兴业银行、西部矿业和江西铜业的融资偿还额排名居前,分别为5178.43万元、4693.73万元和4454.30万元。

恒生AH股溢价指数“四连阴”

中国平安AH折价率最高

□本报记者 孙见友

1月6日,上证综指震荡下行,全日下跌14点,拖累AH股溢价指数继续下探。截至当日收盘,AH股溢价指数下跌0.84%,以96.02点报收,日K线收出“四连阴”。

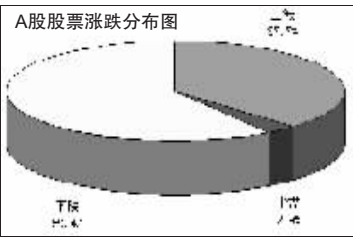
1月6日恒生指数全日小幅上涨0.12%,以23786.30点报收,表现强于上证综指。在可比的66只H股中,有31

只出现上涨,涨幅最大的东北电气00042.HK和S上石化00338.HK分别上涨16.00%和6.68%,位列当日H股涨幅前两位。66只H股对应的A股中,有42只个股出现下跌,其中,中国平安和经纬纺机分别下跌4.14%和3.23%。

当日A股继续呈现弱势震荡格局,上证综指全日下跌14点,再度向下考验2800点一线的支撑。在大盘震荡中,中国平安等权重类A股意外出

现重挫,这在很大程度上制约了A股市场的做多信心,拖累AH股溢价指数继续下探。截至当日收盘,AH股溢价指数下跌0.84%,以96.02点报收。截至当日收盘,AH折价股数量为19只。由于1月6日中国平安A股重挫4.14%而H股的跌幅仅为0.70%,其AH比价快速下行至0.73倍,使得中国平安迅速取代鞍钢股份,成为新的“AH折价王”。

股市气象站



1月6日,沪深股市早盘冲高后快速回落,权重板块表现低迷。上证综指收于2824.20点,下跌14.39点,跌幅为0.51%;深证成指收于12599.66点,下跌47.97点,跌幅为0.38%;沪深300指数收于3159.64点,下跌16.02点,跌幅为0.50%。沪市全天共成交了1143.9亿元,深市成交金额为919.3亿元,均较前一交易日大幅缩减。

截至收盘,沪深两市1957只正常交易的A股中,上涨股票家数为738只,占比仅为37.7%,下跌和盘整的股票分别为1163只和56只。(韩略)

■ 窝轮点金 和黄认购证仍值得关注

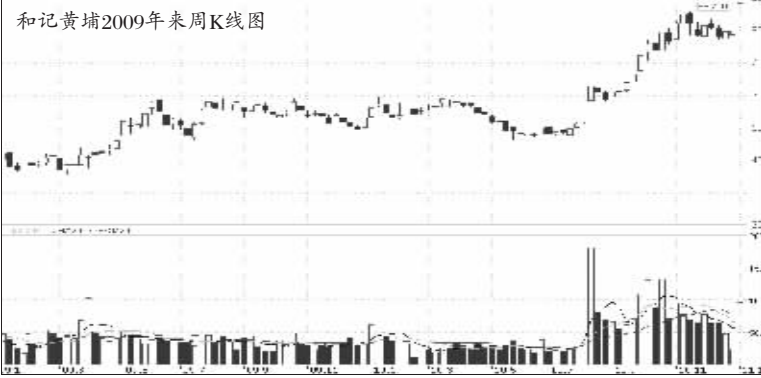
□恒丰投资 梁渊

昨日港股大市延续强势,恒指收出七连涨,蓝筹地产股功不可没。但遗憾的是,中资保险股的走势不尽如人意,中国平安已连续三日下跌,主要原因是市场传闻该公司将计划再融资,主要用途可能是加大力度收购深圳发展银行的股权,从而引发投资者的担忧,打击市场人气。笔者认为,中国平安对银行业务发展策略比较明确,集资是迟早的事,因此该股短期受压是难免的。不过,内地已经步入加息周期,对保险股是长期利好,相信该股股价在作出调整后,中长线的趋势不会改变。

最近两地股市的走势出现分化,很明显A股在拖港股的后腿,对于A股来说,可以用一句话概括,那就是“大盘股不动,中小板回落”,“开门红”之后,股市依然缺乏继续表现的动力,这个形势并不是想像中那么乐观,当然,在没有意外利空之下,预计大盘还将继续保持震荡。

而对于港股来说,走势要比A股好的多,这段时间已连续反弹,期间受到A股的牵制比较大,但预期短期内触及24000点并不难。此外,从场内的统计数据来看,昨日港股午盘卖空额下降10.4%至19.11亿港元,占大市总成交额的4.2%,低于周三午盘的5.1%,说明大盘整理后有进一步走高的可能。

衍生工具交易方面,和记黄埔00013.HK(创出三年新高,大行持续看好,若能突破90港元阻力,短期仍有上涨空间,建议看好该股的投资者可留意其认购证27358。



主力增减仓									
主力增仓									
代码	名称	收盘价	涨跌幅(%)	大单买入(手)	大单卖出(手)	大单买入-大单卖出(手)	买入净量占流通盘比例(%)		
600483	福建南纺	8.69	4.45	140649.27	101191.09	39458.17	2.47		
600695	大江股份	5.94	10.00	103362.81	39944.99	63417.82	1.92		
600658	电子城	11.39	1.42	105158.52	73284.70	31873.83	1.85		
600821	津劝业	6.83	9.98	116613.57	48955.70	67657.87	1.63		
600776	东方通信	6.48	10.02	401837.75	307287.69	94550.06	0.99		
600063	皖维高新	10.15	3.36	102991.03	75112.03	27879.00	0.76		
600851	海欣股份	8.13	10.01	113501.70	59372.30	54129.40	0.73		
600146	大元股份	28.75	9.98	83122.17	68795.42	14326.75	0.72		
600478	科力远	17.55	1.27	54900.45	41406.40	13494.05	0.68		
600223	鲁商置业	8.35	4.51	74868.55	55582.20	19286.36	0.57		

主力减仓									
主力减仓									
代码	名称	收盘价	涨跌幅(%)	大单买入(手)	大单卖出(手)	大单买入-大单卖出(手)	买入净量占流通盘比例(%)		
600303	曙光股份	15.63	-3.82	147223.06	174027.31	26794.24	0.93		
601126	四方股份	31.11	-3.26	75885.69	81776.36	5890.67	0.90		
601018	宁波港	3.09	-0.64	512945.16	679229.56	166284.41	0.83		
600586	金晶科技	14.36	1.20	205698.80	235572.06	29873.27	0.83		
600626	申达股份	7.18	-2.18	49229.25	83128.88	33899.63	0.72		
601801	皖新传媒	14.74	-3.09	21087.45	28907.97	7820.51	0.71		
600576	万好万家	19.98	1.42	87575.10	102107.77	14532.67	0.67		
600532	华阳科技	9.70	-1.82	108925.25	16426.68	5534.44	0.55		
600516	方大炭素	13.67	-3.19	164898.03	198877.02	33978.98	0.55		
600879	航天电子	13.88	0.14	144648.19	178663.63	34015.45	0.54		

A股连续涨跌									
连续上涨									
代码	名称	连续天数	收盘价(元)	涨幅(%)	振幅(%)	每股收益(元)	行业		
002479	富春环保	7	40.99	6.47	10.36	0.630	供水供电		
002060	粤水电	7	12.50	3.73	7.30	0.200	建筑业		
601002	晋亿实业	7	15.99	3.63	4.47	0.273	机械仪表		
600234	ST天龙	7	8.30	2.47	4.44	-0.122	商业贸易		
002118	紫鑫药业	7	34.20	2.00	10.56	0.244	生物医药		
002481	双塔食品	7	57.65	1.66	3.72	0.560	食品饮料		
600283	钱江水利	7	14.15	1.65	4.31	0.370	供水供电		
600763	通策医疗	7	20.82	1.46	3.56	0.257	纺织服装		
002328	新朋股份	7	20.65	1.37	3.19	0.376	金属材料		
002503	搜于特	7	94.41	0.98	3.69	0.809	商业贸易		

连续下跌									
代码	名称	连续天数	收盘价(元)	跌幅(%)	振幅(%)	每股收益(元)	行业		
000050	深天马A	6	14.16	-2.34	3.86	0.120	电子		
600707	彩虹股份	4	18.18	-2.78	5.13	0.021	电子		
600165	宁夏恒力	4	8.20	-2.15	3.58	-0.288	金属材料		
600137	浪莎股份	4	16.75	-1.64	3.58	0.240	造纸印刷		
600102	莱钢股份	4	7.50	-1.32	2.63	0.042	金属材料		
601999	出版传媒	4	10.34	-0.77	1.82	0.130	文化传播		
600771	ST盛鑫	4	7.31	-0.68	2.58	-0.290	生物医药		
600373	*ST鑫新	4	18.09	-0.50	2.70	0.009	金属材料		
600828	成商集团	3	16.79	-5.36	5.64	0.252	商业贸易		
600859	王府井	3	45.31	-5.01	5.43	0.775	商业贸易		

上交所公开交易信息 (2011年1月6日)		
东方财富 600778		
偏离值10.53% 成交金额43617.09万元		
买入席位名称		合计金额(元)
机构专用		33953909.92
广发证券	辽阳主路	31477101.36
银河证券	杭州新海路	16721245.02
招商证券	上海崂山路	14683391.45
山西证券	太原府西街	12956112.00
卖出席位名称		合计金额(元)
中信金通	杭州延安路	12641524.84
同信证券	上海东方路	11422323.04
宏源证券	深圳上步中路	11180681.64
平安证券	上海零陵路	9578477.62
银河证券	杭州新海路	9492503.76
海欣股份 600851		
偏离值10.52% 成交金额11520.19万元		
买入席位名称		合计金额