

# 首批创业板公司募资使用率仅21%

□本报记者 孙见友

截至今年6月底,上市已大半年的首批28家创业板公司募集资金投入使用整体比率仅为21%。显示资金使用效率不高,这也是导致创业板公司成长性偏低的主要原因。其中宝德股份、安科生物和中元华电3家公司的募集资金有效投入的比重仅为2.89%、3.02%和4.97%,募集资金基本被原封不动地存放在银行中。

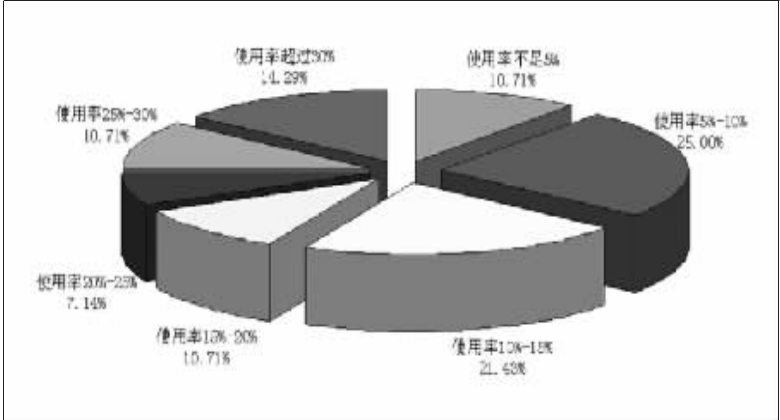
## 募投资金使用比率仅21%

剔除发行费用后,首批创业板28家公司合计募集资金为145.25亿元。尽管募集资金额十分可观,但时隔8个月后,这些募集资金的使用效率却并不理想。统计显示,截至今年6月30日,首批28家创业板公司累计投入使用的募集资金总额为30.54亿元,占比仅为21.03%。同时,在投入使用的募集资金中,还包括了投资购买房产和补充流动资金等项目,如果将这两者剔除,实际投入使用的募集资金净额仅为25.72亿元,占比只有17.71%。换句话说,截至今年上半年,首批28家创业板公司募集资金的净使用率还不足五分之一。

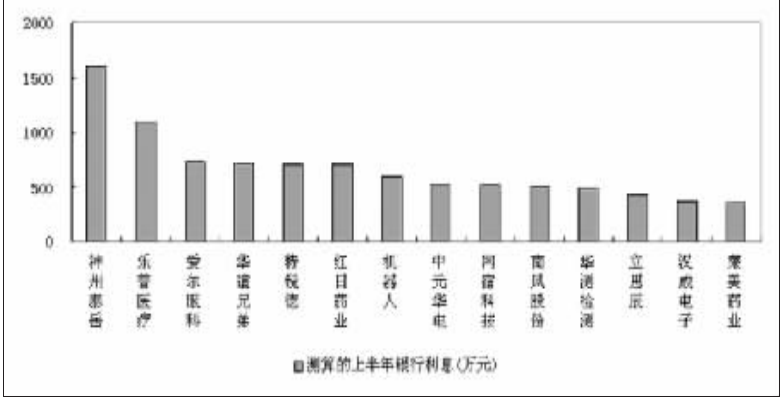
就具体公司来看,截至6月30日,剔除投资购买房产和补充流动资金等项目后,大禹节水、华星创业和华谊兄弟3家公司的募集资金投入使用 的 比 重 最 高, 分 别 高 达 47.26%、46.03%和44.91%。与其形成对照的是,宝德股份、安科生物和中元华电3家公司的募集资金有效投入的比重却仅为2.89%、3.02%和4.97%,募集资金基本被原封不动地存放在银行中。除此以外,北陆药业和机器人等7家公司募集资金投入使用的比率也均不足10%。

分析人士指出,由于宏观经济形势的影响和各家公司所处行业不同,

## 上半年末首批创业板募集资金净使用比率



## 上半年测算银行利息较多的首批创业板公司



造成首批28家创业板公司募集资金使用效率不高的原因各异。但是,有一点是比较确定的:那就是募集资金使用效率不高,将在很大程度上制约公司后续业绩的持续高增长。

## 高额银行利息“粉饰”业绩

由于首批28家创业板公司的使用效率不高,多数募集资金变成了银行存款,未能有效的发挥资金作为生产要素所应有的职能。同时,巨额募集资金存入银行后,产生了可

观的利息收入,在很大程度上掩盖了首批28家公司上半年业绩同比增长乏力的现实。

统计显示,首批28家公司今年上半年合计实现净利润9.45亿元,同比增长17.64%。但是,如果剔除募集资金上半年所产生的1.29亿元测算银行利息,28家公司上半年的合计净利润仅为8.16亿元,同比增长率仅为1.58%,显示首批创业板高增长神话已成为“过去时”。

剔除已投入使用的募集资金后,

# 创业板指数重挫 再失千点大关

□本报记者 韩晗

9月份第一个交易日,创业板个股全线走弱,创业板指数全日大跌2.92%并失守1000点大关。分析人士指出,市场关于深交所已经提交创业板直接上市报告、创业板过滤阀或将启动的消息对创业板市场造成重要冲击,而中报显示创业板整体业绩疲软也加剧了资金从创业板个股流出。

## 9月开门黑 创指再破千

9月1日,沪深大盘小幅高开 after 一度在锂电池、稀土概念等中小盘股走强带动下快速上攻,不过热门品种冲高回落的走势对市场做多人气造成一定影响。此后银行、地产、钢铁等权重板块走强,而投资者对前期表现强劲的题材概念品种获利落袋为安情绪明显上升,也导致了中小盘股跌幅快速扩大。

在权重股略微走强支撑下,收盘时沪深大盘的跌幅均在1%以内,但中小板综指、创业板指数的跌幅分别达到1.28%、2.92%,创业板指数更是一举跌破1000点重要关口。

个股方面,创业板市场113只个股中,除去蓝色光标和乾照光电停牌,剩下111只股票只有新开源等8只出现上涨,占比仅为7.2%,其余103只股票的平均跌幅高达3%,上周五才上市的中航电测大跌7.13%,安科生物、金刚玻璃等近期表现不错的股票也跌幅居前。

## 头顶“高成长” 动力亦压力

创业板市场开立以来,“高成长”就成为创业板上市公司头顶的巨大光环。不过,就在市场对创业板公司高发行市盈率、高股价等诸多“高企”

9月1日部分创业板股票市场表现						
证券代码	证券简称	收盘价 (元)	涨跌幅 (%)	8月至今 涨跌幅 (%)	市盈率( PE ) 当年中报 × 2	2010中期 属母公司股 东的净利同 比增长%
300093	金刚玻璃	24.41	-6.30	26.61	61.62	14.25
300086	康芝药业	67.79	-1.75	26.21	62.37	72.73
300092	科新机电	22.99	-4.92	26.11	66.21	22.12
300080	新大新材	51.39	-3.87	23.50	50.27	148.38
300055	万邦达	86.68	-3.74	22.78	206.34	136.76
300094	国联水产	16.55	-2.36	22.32	-198.18	-15.22
300050	世纪鼎利	165.88	-2.14	21.97	60.93	55.83
300072	三聚环保	44.70	1.41	13.83	99.56	31.25
300044	赛为智能	25.20	2.15	13.62	95.74	30.01
300009	安科生物	23.21	-6.41	13.33	73.76	13.90
300054	鼎龙股份	58.17	-2.12	12.69	75.11	37.02
300099	尤洛卡	87.09	-1.65	11.80	106.71	-15.61
300087	荃银高科	39.13	1.37	11.77	85.61	17.44
300070	碧水源	100.47	-3.99	11.76	155.52	40.56
300068	南都电源	28.85	-2.89	11.43	109.66	-69.48
300109	新开源	72.50	6.77	9.85	107.09	55.49
300075	数字政通	54.00	-3.76	9.64	202.78	30.51
300005	探路者	23.03	-3.68	9.51	61.09	34.01

指标产生疑问的时候,刚刚公布的创业板公司半年报数据更是引发越来越多投资者的质疑。

数据显示,94家创业板公司上半年实现净利润27.1亿元,同比增长22.7%。单就净利润同比增长率看,创业板不仅明显跑输中小板的45.5%,甚至离全部A股41%的平均水平也相去甚远。而且,部分创业板公司在上半年业绩骤然“变脸”,令不少投资者大失所望。

根据交易所此前相关规则,创业板公司业绩大变脸的情况如果在未来一段时间难见好转,很可能导致公司退市。就盘面走势而言,昨日市场传言深交所已经提交创业板直接退市报告、创业板过滤阀或将启动的消息,对二级市场创业板个股走势产生了极大影响,不少个股盘中几乎就没

## 首批28家创业板公司中期业绩一览

代码	名称	中期业绩同比增长(%)	扣除测算银行利息后中期业绩同比增长(%)	首发募资净额(万元)	上半年末已投入使用的募集资金(万元)
300025	华星创业	72.69	60.52	17721.89	8157.01
300004	南风股份	71.33	38.52	52570.92	8722.60
300003	乐普医疗	41.30	33.90	113960.75	16955.57
300005	探路者	34.01	19.91	32160.00	8550.87
300016	北陆药业	32.94	15.96	27189.11	1535.07
300020	银江股份	32.93	17.79	36222.00	13375.90
300024	机器人	32.07	6.70	57590.00	4133.69
300002	神州泰岳	27.98	14.30	170336.31	27825.00
300008	上海佳豪	26.01	13.62	32285.54	8661.00
300028	金亚科技	22.86	7.38	39186.00	13394.33
300006	莱美药业	22.52	2.30	34956.25	2629.26
300015	爱尔眼科	21.98	5.07	88197.65	23741.26
300014	亿纬锂能	21.68	4.55	37392.79	11462.85
300026	红日药业	16.61	-8.89	72075.93	9313.70
300009	安科生物	13.90	-2.87	32109.50	968.52
300011	鼎汉技术	11.33	-3.46	46752.35	17966.72
300019	硅宝科技	10.24	-6.43	28118.54	4277.95
300022	吉峰农机	8.63	-3.57	38040.00	13880.91
300010	立思辰	7.76	-14.89	44572.99	6604.33
300021	大禹节水	2.96	-11.25	22533.19	12098.62
300012	华测检测	2.92	-15.36	50937.72	7480.98
300001	特锐德	-5.63	-23.82	77928.30	15103.00
300018	中元华电	-7.10	-30.69	48917.81	2429.04
300027	华谊兄弟	-11.71	-33.93	114823.87	51571.77
300013	新宁物流	-17.91	-37.65	20839.11	4080.15
300017	网宿科技	-29.98	-54.01	51265.53	5563.31
300007	汉威电子	-49.78	-72.85	37363.95	4190.26
300023	宝德股份	-82.07	-99.20	26500.24	766.99

神州泰岳和乐普医疗上半年末成为银行存款的募集资金分别高达14.25亿元和9.70亿元。假如按照一年期银行存款利率测算,以上两家公司存放半年的利息收入分别高达1603万元和1091万元,一举成为当前测算获得银行利息最多的首批创业板公司。除此以外,爱尔眼科、华谊兄弟、特锐德和红日药业等4家公司上半年测算的银行利息收入也分别高达725万元、711万元、706万元和706万元。

由于不同公司业绩基数不一,募

集资金存放在银行的利息收入对业绩的影响也不尽相同。通过测算发现,宝德股份、汉威电子和网宿科技上半年的测算银行利息收入分别为289万元、373万元和514万元,占中期业绩的比重高达95.55%、45.94%和34.31%,显示其中报业绩在很大程度上沾了银行利息的光。分析人士指出,如果扣除测算的银行利息,以上3家公司的中期业绩将分别同比下滑99.20%、72.85%和54.01%,明显超越其公布的业绩降幅。



# AH折价股快速扩容至21只

□本报记者 孙见友

9月1日,上证综指高开低走,全日下跌0.60%,拖累当日AH股溢价指数下跌0.95%,以99.93点报收,再度跌破百点关口。

与上证综指相比,当日恒生指数表现颇佳,全日上涨0.43%,以20623.83点报收。在可比的62只H股中,有47只出现上涨,其中涨幅最大的东方电气(0072.HK)和海螺水泥(0914.HK)分别上涨4.94%和4.34%。

与此同时,62只H股对应的A

股中,则有37只个股出现下跌,跌幅最大的南京熊猫和昆明机床分别下挫5.35%和13.78%。在H股强A股弱的局面下,AH股溢价指数继续面临下行压力,当日AH股溢价指数下跌0.95%,以99.93点报收。

截至当日收盘,AH折价股数量快速扩容至21只,较前一交易日增加3只。其中,银行股的AH折价现象再度凸显,当日招商银行、交通银行和工商银行A股相对于H股价格的比值分别仅为0.77倍、0.82倍和0.82倍,成为当前AH折价最为明显的股票。

# 大宗交易折价幅度明显收窄

□本报记者 孙见友

9月1日,大宗交易共计成交6笔,成交量为1602.72万股,成交金额为2.53亿元,整体加权平均折价率为1.36%,较此前一个交易日明显收窄。

在以上6笔交易中,五粮液是成交规模最大的股票,当日成交1笔,成交量合计为319.2万股,合计成交金额高达1.02亿元。从五粮液的 大 宗 交 易 买 卖 双 方 来 看,参 与 者 都 为 机 构 投 资 者。另外,该笔交易的成交价为32元,与其当日31.21元

的收盘价相比,惊现2.53%的溢价率。由于五粮液溢价成交,当日整体折价率较此前一个交易日明显收窄。

同时,当日还有另外5笔交易,但均为折价成交,其中东方铝业和海南航空分别成交41.1万股和500万股,折价率分别高达6.84%和6.69%,成为当日折价率最高两只的股票。此外,当日大立科技、怡亚通和云海金属也各有1笔交易,成交量为38万股、444.42万股和260万股,但折价率都不超过4%,折价程度相对较轻。