

国内外商品市场震荡趋弱 期铜或借智利地震“发飙”

□本报记者 王超 北京报道

智利地震可能令期铜自弱勢震蕩的商品市場上“脫穎而出”。据业内人士分析,全球头号产铜国——智利2月27日发生8.8级大地震,可能刺激本已处于高位的铜期铜价格再度飙升。而上周(2月22日—26日),包括期铜在内的国内外商品市场表现不温不火,整体维持宽幅震荡,美元强势及欧洲债务危机继续对期铜构成压力,而传统的消费旺季及资金相对宽松则带来支撑。

地震或刺激铜价上涨

多位接受中国证券报记者采访的业内人士均肯定地震对铜价的利多影响,但涨幅取决于地震对铜矿设施和交通运输电力等影响情况,更多认为短期影响仅表现为对供应的疑虑等心理层面。

据相关报道称,地震后,英美资源集团旗下两个年产量约28万吨的铜矿场,因断电停止运作,通往首都圣地亚哥附近一个铜矿的道路亦被堵塞。智利国营矿企Codelco旗下两个矿场接近震央,包括全球最大的地下铜矿ElTeniente,暂时未知矿场运作有否受影响,智利政府发言人则指矿场无损毁。

全球矿业巨头必和必拓在

智利北部拥有的全球最大的埃斯孔迪达铜矿,当地工会表示,矿场27日维持正常运作。智利主要铜矿多数位于北部,与震央相距最少800公里,但圣地亚哥附近也有不少储藏。

安信证券分析师衡昆分析,智利大型铜矿多为露天矿,且多数位于北部沙漠地区,因而地震对采矿设施影响较小。目前对铜价的利多影响主要来自供应忧虑等心理层面,也包括交通运输、电力和港口等设施被临时征用救灾等方面。

万达期货研究中心文竹居士认为,“现在尚不清楚地震对当地铜矿设施的破坏程度,所以只能说短期会有一定幅度的上扬,这种利多主要来自心理层面。”而该中心另一分析师张荣表示,不排除周一沪铜出现涨停的可能。

但金鹏期货副总经理喻猛国表示,经验表明,偶发事件不会改变商品长期的运行趋势。就上半年而言,包括铜在内的大宗商品波动可能更为剧烈,但随着各国经济逐步回暖,商品走势大方向依然看涨,任何回调都是买入的好机会。

商品市场或延续震荡

上周国内外商品市场呈现宽幅震荡行情,多空分歧明显加大。“技术上看,在价格突破

区间上升通道后,短期内上行动力明显减弱。市场在这样多空持续对价格施加影响的情况下动荡不安。”长城伟业分析师景川认为,错综复杂的各种力量不断的对商品走势形成冲击,导致价格波动明显增加。传统的春季消费旺季令投资者对于季节性攻势充满憧憬,而流动性过剩格局仍然令通胀预期下的投资行为持续对价格形成支撑,价格回落往往引发对抗通胀的投资行为涌现。而美元的中期反弹势头有增无减,使得与之长期负相关的金属市场受到压力,各国政府启动经济刺激计划退出机制使得流动性的持续增加受到质疑,对价格构成一定的压力,全球库存的持续增加预示着今年春季消费并未得到明显增加。

另据银河期货研究中心统计表明,上周洲际交易所(ICE)美元期货指数非商业净持仓增加810手,净持仓依然处于高位,这反映市场依然看好美元;欧元指数期货方面,其净空持仓在近几周连续大幅下跌,净空不仅跌破08年9月点,而且创下了2006年有数据以来的最低,市场对欧元的看空将侧面支持美元,商品市场下跌风险依然存在。

■ 广发期货看市

多空交织 糖市宜灵活操作

□刘清力

糖市目前是多空交织。利多因素除了经济形势好转之外,主要还是减产。春节后,媒体连篇累牍报道干旱消息,对糖价形成较强支撑。

但市场并非没有利空因素。相比2009年12月时,眼下糖市背景明显不如彼时:首先是政策调整,货币政策收紧;二是外汇升值预期,与ICE糖价下跌;三是国储拥有160-200万吨的储备,使得国家还有百万吨级调控能力;四是需求旺季已过;五是农业部要求地方农业部门保障糖料种植面积,且甘蔗收购价上涨,糖企暴利,可能促使扩产扩种;六是技术上看期糖有些上涨乏力——在市场对减产预期强化的情况下,期糖屡屡冲高失败;七是糖价已经处于历史高位,可能已经偏离安全边际。

要说明的是:虽然已经存在众多利空因素,但相对于旱导致减产这一利多因素而言,却显得缓而弱——ICE糖价虽然开始下跌,但仍然是内低外高,并随时可能出现反弹,且外汇升值不会有太大幅度,更不知道何时升值;国储调控市场要到较长时间后能见到效果;需求增加的确是推动糖价上涨最重要因素,但作用偏于长期,中短期仍然是供

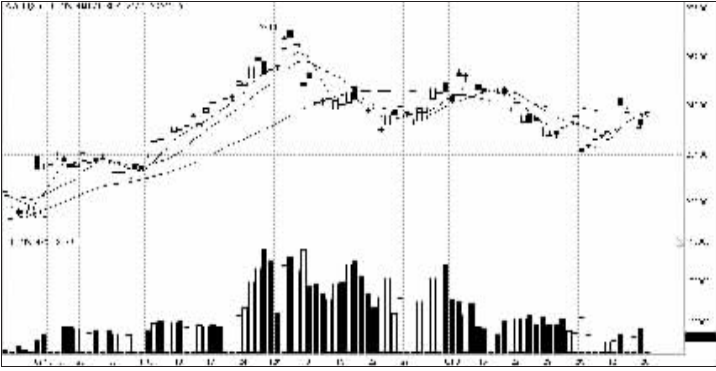
上周国际大宗商品涨跌统计						
品种	2月22日 (开盘)	2月27日 (收盘)	涨跌幅度 (%)	周涨跌	单位	交易所
大豆	946.2	951	0.51	4.8	美分/蒲式耳	CBOT
玉米	360	378	5	18	美分/蒲式耳	CBOT
小麦	489.6	506.4	3.43	16.8	美分/蒲式耳	CBOT
豆油	38.61	39.29	1.76	0.68	美分/磅	CBOT
棉花	79.3	82.61	4.17	3.31	美分/磅	ICE
原糖	26.95	24.16	-10.35	-2.79	美分/磅	ICE
原油	80.1	79.61	-0.61	-0.49	美元/桶	NYMEX
橡胶	293.4	294.5	0.49	1.1	日元/公斤	TOCOM
铝	7405.5	7226	-2.42	-179.5	美元/吨	LME
铜	2140	2134	-0.28	-6	美元/吨	LME
锌	2365	2197	-7.1	-168	美元/吨	LME
镍	20600	21156	2.7	556	美元/吨	LME
锡	16901	17100	1.18	199	美元/吨	LME
铅	2350	2189.25	-6.84	-160.75	美元/吨	LME
黄金	1121.2	1117	-0.37	-4.2	美元/盎司	COMEX
白银	16.37	16.46	0.55	0.09	美分/盎司	COMEX
美元指数	80.45	80.35	-0.25	-0.1	——	——
CRB	278.16	274.77	-1.09	-3.03	——	——

上周国内大宗商品涨跌统计						
品种	2月22日 (开盘)	2月27日 (收盘)	涨跌幅度 (%)	周涨跌	单位	交易所
大豆	3815	3830	0.39	15	元/吨	DCE
玉米	1866	1866	0	0	元/吨	DCE
豆粕	2810	2814	0.14	4	元/吨	DCE
豆油	7530	7438	-1.22	-92	元/吨	DCE
棕榈油	6900	6864	-0.52	-36	元/吨	DCE
PVC	7800	7580	-2.82	-220	元/吨	DCE
LLDPE	12300	11890	-3.33	-410	元/吨	DCE
强麦	2251	2262	0.49	11	元/吨	CZCE
棉花	17000	16780	-1.29	-220	元/吨	CZCE
白糖	5947	5765	-3.06	-182	元/吨	CZCE
菜籽油	8050	8028	-0.27	-22	元/吨	CZCE
早稻	2040	2048	0.39	8	元/吨	CZCE
PTA	8636	8408	-2.64	-228	元/吨	CZCE
燃料油	4569	4507	-1.36	-62	元/吨	SHFE
天然橡胶	25075	24835	-0.96	-240	元/吨	SHFE
黄金	250.4	246.4	-1.6	-4	元/克	SHFE
铜	59900	58190	-3	-1800	元/吨	SHFE
铝	17485	16730	-4.32	-755	元/吨	SHFE
锌	19480	18290	-6.11	-1190	元/吨	SHFE
螺纹钢	4330	4214	-2.68	-116	元/吨	SHFE
线材	4199	4025	-4.14	-174	元/吨	SHFE

注:以上均为连续合约;数据来源:世华财经;品种取值截至北京时间2月27日18:00。

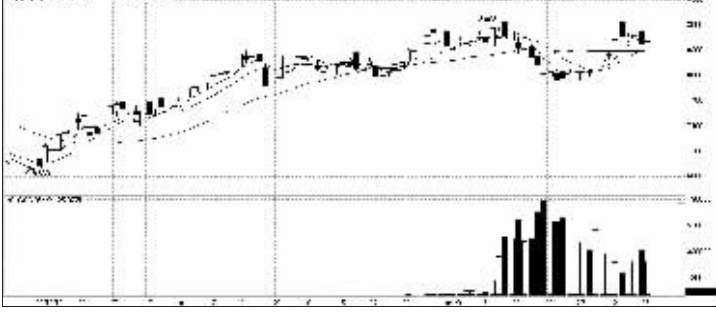
欧元难现起色 金价弱勢震蕩

上周国际金价维持震荡,一周累计下跌4.2美元或0.37%。首先,欧元区问题中期将支撑美元保持强势,但美国消费者信心和房地产数据均不好,伯南克再次重申长期内的低利率,美联储的加息预期有所弱化;其次,希腊危机依然缺乏起色,而且现在财政问题已经在欧洲的葡萄牙、西班牙等国蔓延开来,如果欧盟继续维持现状,对欧元区的打击将是致命的,甚至威胁到欧盟的整个体系。相信不久后欧盟将有新的措施出炉以应对财政问题,如果新措施被市场认可,届时欧元及黄金将出现反弹行情;最后有关中国和印度购买IMF黄金的传言令金价获得支撑,中线仍以震荡思路对待。短线上,金价可能会小幅反弹,美元技术上看短期也有回调风险。(李丹丹)



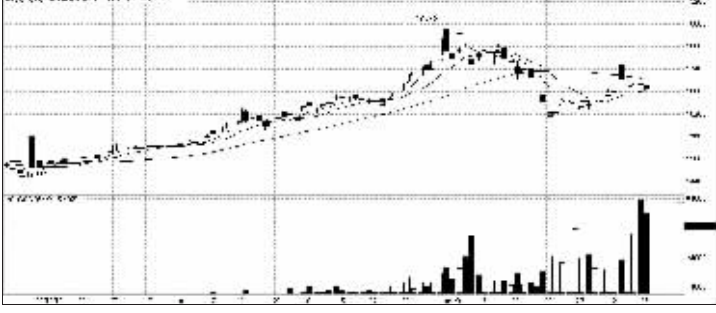
PTA 疲软收跌

受国际油价走势影响,上周郑州PTA期货延续震荡收跌,其中主力1005合约开盘8636元/吨,最高8648元/吨,最低8360元/吨,收盘8408元/吨,下跌228元或2.64%。目前现货价格维持8200-8600点区间震荡,短线回调压力较大,建议空单可继续持有,关注8200点附近支撑位。(白亚洁)



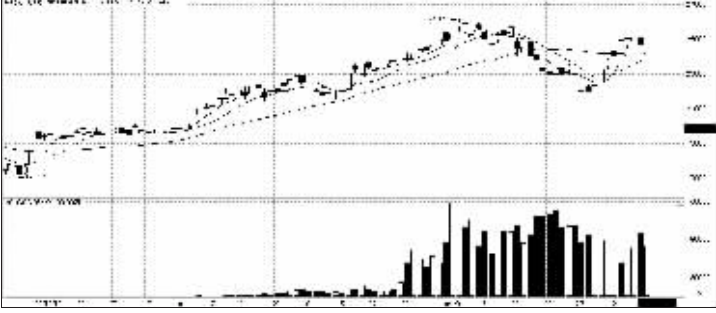
沪铝 回落整理

上周上海期铝期货呈现震荡走势,多空力量较为均衡。其中主力1006合约开盘17510元/吨,最高17600元/吨,最低16850元/吨,收盘16895元/吨,下跌615元或3.51%。短期看,铝价弱勢格局料将持续,因市场风险偏好偏弱且下游消费尚未启动。关注宏观面以及周边市场对铝市的指引。(李丹丹)



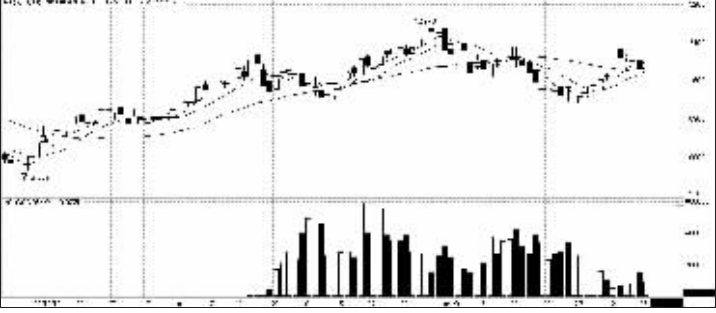
沪胶 延续震荡

上周上海橡胶期货维持窄幅震荡,减仓缩量。其中主力1005合约最高25450元/吨,最低24565元/吨,收盘24835元/吨,下跌240元或0.96%。主力合约移仓速度加快,若1009合约不能有效突破25380点,市场走势或将仍以震荡为主。继续关注国内橡胶农垦成交状况以及下月公布的各国汽车销售状况。(程鑫)



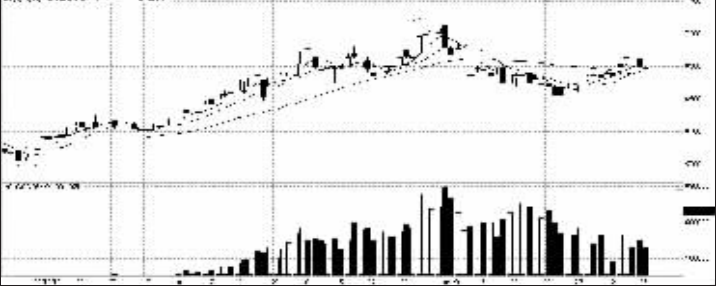
塑料 小幅下探

上周大连塑料期货维持窄幅震荡,其中主力1005合约开盘12300元/吨,最高12320元/吨,最低11810元/吨,收盘11890元/吨,下跌410元或3.33%。春节长假后的高开使得连塑主力进入了短期系统性风险当中,但回调有限。加之春季需求季节临近,相信止跌回涨时间不远。(程鑫)



棕榈油 弱勢下跌

上周大连棕榈油期货低开,随后弱勢下跌,盘终主力缩量减仓,收小阴线。其中主力1009合约开盘6900元/吨,最高7018元/吨,最低6844元/吨,收盘6864元/吨,下跌36元或0.52%。在减产的预期下,市场多空争夺激烈。预期在国际出口市场回暖前,连棕油仍将承压震荡。(白亚洁)



股指期货基础知识全国巡讲
股指期货仿真交易大赛
股指期货预约开户

“冲刺股指期货 抢占财富先机”携手
长江证券全国70多家营业部联合推出

长江期货
CHANGJIANG FUTURES

客服热线: 4008-888-999 网址: www.cjfc.com.cn

中国金融期货交易所于2月22日9时起正式受理客户开立股指期货交易编码申请以来,从长江期货全国各网点的情况来看,通过电话或前往营业部咨询股指期货开户事宜的投资者较多,但正式临柜开户的投资者寥寥,大多数投资者仍在观望中。

据统计,一周时间内,长江期货共有15名投资者成功开立股指期货账户。据长江期货总经理谭显荣介绍,遵循监管部门“高标准,稳起步”的指导思路,股指期货推出

初期,符合开户条件的自然人客户在整体期货投资者中的占比较小,同时大量的客户对股指期货仍处于咨询、了解阶段,所以近期开立股指期货的客户数量较少。与此同时,各期货公司的关联券商的IB资格需要监管部门的重新审定,也限制了一部分股票投资者前来开户。

从方方面面的原因看,股指期货开户运行一周来,实际开户人数较少,是在预期之中的。但他相信,随着投资者对股指期货的了解和熟悉和机构投资者的进入,以及股指

期货正式交易的开始,股指期货的开户数量将陆续增多。

伴随着中金所正式受理客户开立股指期货交易编码的申请,作为首批拥有股指期货开户资格的期货公司,长江期货展开了各种形式的投资者教育活动。

长江证券、长江期货联合中国证券报、楚天都市报共同举办的“龙行天下‘长江杯’全国股指期货仿真冲刺大赛”于2月22日正式接受报名,投资者对此次股指期货仿真大赛的投入热情火爆,一周内,共有2600多名投资者报名参赛。目前,根据中金所的有关要求,他们将对大赛方式进行相应调整。“股指期货是我一直非常关注的投资品种,现在股指期货可以正式开户了,我当然希望进入股指期货市场进行投资。但就现在的开户门槛来说,股指期货开户对我来说还是比较困难的,所以,我想通过参与长江期货举办的此次股指期货仿真大赛来熟悉股指期货的交易规则和市

场运行规律,练了兵,等条件成熟了,再去开户,参与股指期货的交易。”一名前往营业部报名参赛的投资者说。

长江期货交易与结算部门负责人表示:此次股指期货仿真交易大赛不仅对投资者提供了熟悉股指期货的机会,对我们期货公司来说也是一个很好的业务练兵机会,我们的营业部,尤其是我们后台交易、结算部门都可以通过此次大赛来熟悉股指期货业务流程,为未来应对股指期货正式开始交易后的交易进行演练,以便更好地为广大股指期货投资者服务。

配合股指期货仿真大赛,长江期货各营业部也开展了形式多样的投资者教育活动。自股指期货正式接受开户申请以来,长江期货各营业部就组织人员在营业部的投资者教育专区内张贴股指期货的投资者教育海报,向前来咨询、开户的投资者发放股指期货投资者教育宣传品,并设置专门人员向投