

■ 价值看台 | Value

# 荣盛发展 立足三线城市 成长性较好

□山西证券研究所 平海庆

荣盛发展(002146)目前销售已经达47亿元，今年销售肯定能超过50亿元。我们预计公司2009-2011年结算收入分别为32.83亿元、47.27亿元和70.91亿元，净利润分别为6.59亿元、9.54亿元和13.84亿元，按目前股本折算，2009-2011年每股收益分别为0.74元、1.06元和1.53元，年均复合增长率为52%。公司目前股价对应的未来三年的预测市盈率分别约为32倍、22倍、15倍，基于公司未来三年较高的成长性和2010年业绩的确定性，我们给予公司“买入”的评级。

积极布局三线城市

公司是一家致力于中等城市商品住宅的规模开发、专业化经营、快速成长的房地产开发企业。06年开始，公司连续4年进入国务院发展研究中心企业研究所、清华大学房地产研究所等单位评比的“中国房地产百强企业”。公司实际控制人为耿建明，其直接和间接共

最新评级	目标价区间	研究机构	研究员	日期
推荐		齐鲁证券	涂力磊	2009-10-27
买入	25	中信证券	陈聪	2009-10-23
买入	24.07	东方证券	魏博	2009-10-23
增持	25	国泰君安	孙建平	2009-10-23
增持	22	安信证券	陶学明	2009-10-22
买入	23.6	广发证券	沈爱卿	2009-9-15

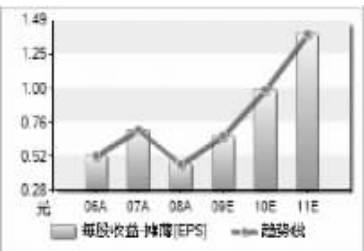
持有公司47.94%的股份。

公司房地产项目主要在环渤海、长三角三线城市布局，目前已进入的城市有13个，其中廊坊、沧州、徐州、蚌埠、南京、常州为京沪高铁车站，石家庄和邯郸为京广客运专线车站。随着京沪、京广高铁开通，这些城市房地产市场无论在容量还是在价格方面，都具有较大的潜力。

公司项目定位主要为三线城市市区或二线城市未来拓展区，土地获取采取挂牌和项目并购相结合的方式。公司目前土地储备约560万平方米，建筑面积共计约1000万平方米，足够未来三年开发。公司所有项目土地成本约700元/平方米，较高者有南京仙林地块（楼面地价5565元/平方米）、廊坊阳光逸墅（楼面地

价2007元/平方米）、常州中华恐龙园项目（楼面地价1910元/平方米）、蚌埠D9-1地块（楼面地价1620元/平方米），其他项目均非常低廉。

公司快速扩张的动力主要来自大盘复制和快速周转。公司将廊坊阿尔卡迪亚的成功模式迅速复制到南京、石家庄、徐州、蚌埠等地，使营业收入从06年的13.66亿元迅速升至08



■ 高手点睛 | Hot Hit

## 厦门港务(000905) 低位频现密集小阳线

□国元证券 姜绍平

公司是厦门港务集团控股的以港口综合物流业务、散货、件杂货和外贸集装箱装卸、堆存和仓储等业务为主的上市公司。随着两岸三通程度不断加深以及我国经济的增长，公司的港口物流业具备较好的发展前景。未来海峡西岸将形成规模产业群、港口群、城市群，有望成为我国经济发展

年的20.29亿元,总资产从23.24亿元升至65.30亿元。公司项目均保持较高周转率,在每个项目投标前都要做详细规划,大大缩短了前期规划时间,项目从拿地到开工一般为3个月,开工到单体封顶一般只需10个月(从主体结构封顶到竣工验收,道路、园林绿化完成交房结算需要一年左右时间)。

成本控制比较得力

上市以来,公司期间费用率基本保持在5%以下,大大低于行业平均水平，保持较强的成本控制能力。对于成本控制,公司主要采取的措施有:集中采购、精细化管理和自主销售。对于电梯、外墙饰面

摊薄EPS(元)	2006A	2007A	2008A	2009E	2010E	2011E
预测家数	—	—	—	8	8	7
平均值	0.525	0.7111	0.4634	0.6659	0.9965	1.3959
中值	—	—	—	0.6675	0.9933	1.3902
最大值	—	—	—	0.721	1.1228	1.5915
最小值	—	—	—	0.6194	0.8661	1.1924
标准差	—	—	—	0.0333	0.0877	0.154
行业平均	0.1344	0.3202	0.2378	0.5169	0.7252	0.9559
沪深300平均	0.5703	0.754	0.5927	0.6409	0.8407	1.0421

等原材料,由公司直接从生产企业采购（约占总采购份额的20%）;对钢筋、水泥等材料委托其他公司代理采购（占比约20%）;由施工单位按建造合同经公司核定后采购（占比约60%）。公司前身是一家建筑公司,因此对整个建筑施工过程很容易做到流程优化、精确管理、成本控制。公司楼盘全部采用自主销售方式，公司项目均位于二三线城市，主要依靠所建项目样板房和售楼处，广告费用低，销售费用率长期以来一直保持在1.5%左右。

风险提示:公司融资能力能否跟上规模快速扩张需求

■ 群英会 | Convocation

上海机场（600009）

走势上,该股近期受市场因素影响出现调整,后市有望在60日均线附近获得重要支撑,短期调整空间可能有限,后市出现反弹概率较大,可适当关注。（杭州新希望）

金龙汽车(600686)

公司主营大、中、轻型客车的生产和销售。随着我国宏观经济回暖,客车市场四季度的销量有望继续呈现环比上升的态势,预计09年客车及底盘的销量增速或将达到8%左右,2010年的销量增速预计为19%左右。

二级市场上,该股12月4日再创出11.8元的反弹高点后出现剧烈震荡,周三再度逆市走强,保持了稳健盘升的趋势,投资者可逢低关注。（华融证券 曾璐）

汉钟精机（002158）

公司一直专注于螺杆式压缩机

■ 专家在线 | Online

问:中牧股份(600195)是走是留?

广州万隆 凌学文:公司是畜禽疫苗生产领域的龙头，今年以来公司业绩较快增长，预计后市该股仍有上涨潜力,可持股为主。

问:以16.72元买入金枫酒业(600616),后市如何操作?

广州万隆 凌学文:公司是黄酒行业龙头,已成为上海世博会黄酒行业项目赞助商,近期股价表现较为稳健,建议持股观望。

问:紫金矿业(601899)后市如何操作?

广州万隆 凌学文:公司在多元化经营的情况下仍没有形成较为突出的主业，股价经过近期持续上涨后，短线消化整理要求明显,可考虑逢高适当减仓。

问:时代科技(000611)后市如何操作?

广发证券 万兵:公司虽然绝对价位不高，但从三季报情况来

■ 黑马弄潮 | Dark Horse

## 潞安环能(601699) 反弹动能或被激发

□海通证券 邓钦华

公司的主营业务是煤炭和焦炭产品,按收入构成来分,煤炭收入占比达95%,09年前三季度实现主营业务收入133.27亿元,同比增长2.73%，实现净利润17.55亿元，同比下降0.97%，每股收益1.53元。我们认为公司质地优良，

## 华孚色纺(002042) 近期走势较强

□西南证券 罗栗

公司所在地淮北市是华东能源和电力输出基地，燃料与动力供应充裕,价格较低。该地区同时还是我国棉花主要产区之一,主要原材料棉花和纱线等来源丰富且成本较低，相关产业有着广阔

看，主营业务和净利润均同比下降超过40%，且市盈率处于极高水平,投资价值不足,如市场出现波动,该股将面临较大风险。

问:光大证券(601788)后市如何操作?

广发证券 万兵:公司上市后一直处于窄幅横盘中，该股市盈率在30倍左右,估值较为合理,后期继续横盘的可能性较大。

问:紫金矿业(601899)后市如何操作?

广发证券 万兵:公司高管持续减持，说明高管并不认同公司目前的高股价。公司已采金200吨,数倍于原先探明的黄金储量，面临可供开采黄金资源不足风险。该股目前股价并不低,后市宜以谨慎为主,随时注意减仓离场。

实时解盘，网上答疑，请登录中证网（http://www.cs.com.cn）专家在线栏目

## 丰原生化(000930) 缩量整理 酝酿反弹

□华融证券 沈刚

公司是国内较大的燃料乙醇生产企业，拥有44万吨的燃料乙醇生产能力，近期国家调整燃料乙醇的补贴标准，这将对公司业绩产生积极影响。公司还斥巨资进行技改，有望促使公司的燃料乙醇的生产成本下降。公司三季报显示业绩增逾八成，全年业绩

大增已成定局。同时,公司是我国生物化工行业规模最大的柠檬酸生产企业和出口基地。随着技改完成，公司产品的盈利能力将大幅提升，这也将为公司的业绩提

名称	最新收盘	本月	近三月	近六月	近一年
换手率(%)	5.76	20.05	177.11	392.28	1198.55
涨跌幅(%)	3.46	4.44	13.39	-10.13	29.12
相对行业涨跌幅(%)	-	2.59	2.14	-24.00	-31.13
相对大盘涨跌幅(%)	4.60	1.15	-6.33	-40.72	-62.25

## 深圳华强(000062) 逼近前期反弹高点

□国都证券 杨仲宁

公司此前主营电子产品,但在产业升级的因素影响下,此前置入的电子类资产亏损严重。今年公司定向增发募集资金并以三家电子类公司与大股东进行资产置换,获得大股东旗下的华强发展100%的股权。华强发展作为一家投资控股型公司,旗下资产

■ 异动股扫描 | Special Scanning

## 重组预案点石成金 \*ST金果咸鱼翻身

□本报记者 张勤峰

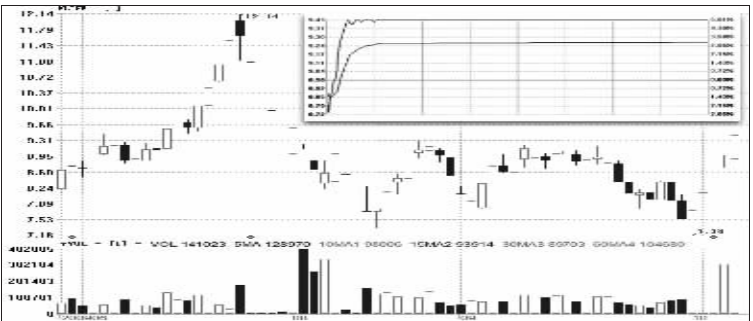
近日大盘进入剧烈震荡，但这并未完全冰冻市场炒作ST股的热情，一些依托重组而逆市走强的ST股,再度令投资者为之“侧目”。随着周三\*ST金果(000722)逆市涨停，该股已连续出现四个涨停，成为近期重组强势股中的又一新贵。

重组预案令公司绝处逢生

12月3日，停牌已近两个月的\*ST金果发布重组方案,公司拟向湖南发展投资集团发行股份购买其拥有的剥离相关银行负债和公益性资产后的株洲航电机组经营性资产。重组完成后,\*ST金果主营业务将转型为水力发电综合开发经营业务。

公告显示,\*ST金果此次拟购入的资产07年、08年及09年1-8月的净利润分别为5421.57万元、7097.53万元和4926.25万元。与此形成对照的是,\*ST金果现有资产自06年以来已连续三年亏损,今年前三季度亏损约3.83亿元。因此,此次重组若得以顺利实施,有望从根本上解决公司目前的经营困境,提高其持续盈利能力。

由于公司被“ST”后再加“星”，如果其09年年报继续出现亏损的话,将被暂停上市,因此该股实际上



已命悬一线。发展集团此时出手相救,对于一个公司和广大投资者来说,无疑是一个振奋人心的消息。在绝境之时见到希望的曙光，该股复牌后的强势表现似乎是在预料之中。

传闻扰动股价 遭遇一日停牌

资料显示，发展集团主要负责湖南省属国有企业国家土地股权管理,其业务范围还涵盖重大项目建设投融资、土地储备开发、矿业储备开发、国有资产运营管理等方面。根据湖南省的要求,土地储备被确定为发展集团的主要任务之一。分析人士指出，拥有丰厚资源的发展集团入主,无疑为\*ST金果后续运作带来巨大想象空间。

一时间,\*ST金果将“转型土地经营,打造云南城投第二”的传闻四起。为此,\*ST金果在复牌一日后

的12月4日被再度停牌。12月7日，公司发布澄清公告称,目前发展集团没有将土地资产注入的计划,也没有将土地经营作为公司未来主业方向的计划。

尽管\*ST金果迅速澄清，但市场似乎并未理会,炒作热情继续高涨。12月7日\*ST金果复牌后,直接开出涨停板。12月8日该股成交筹码出现松动,当日开盘后出现跳水走势,但此后被快速拉起，并再度被封上涨停板。12月8日该股成交剧增,换手率上升至15.62%。受前期筹码松动的影响,12月9日该股曾大幅低开,但此后多头依然不依不饶，促使该股10点后再度被封上涨停。至此,在过去短短5个交易日里,除12月4日停牌外,该股在其余4个交易日全部涨停,其12月9日收盘价已较停牌前上涨21.68%。

### 荐股风云榜 (2009年12月9日)

排名	证券代码	证券简称	机构名称	涨跌幅(%)	相对大盘区间涨跌幅(%)	可操作性(%)
1	600995.SH	天山电力	九鼎德盛 肖玉凯	0.82	2.55	0.82
2	000718.SZ	苏宁环球	华融证券 曾璐	-1.04	0.69	1.97
3	600005.SH	武钢股份	杭州新希望	-2.35	-0.62	0.24
4	000600.SZ	山推股份	北京普证	-2.83	-1.10	0.16
5	000511.SZ	佛山照明	西南证券 罗栗	-2.84	-1.10	0.59
6	600048.SH	保利地产	海通证券 邓钦华	-3.04	-1.31	0.68
7	600679.SH	金山开发	金证国际 林艳云	-3.61	-1.88	0.71

注:可操作性为当日该股收盘价相对于最低价的涨幅。

### 上交所公开交易信息 (2009年12月9日)

浪潮软件(600756)		
涨幅偏离值:11.72%	成交金额:51895.44万元	
买入席位名称		合计金额(元)
招商证券	深圳益田路免税商务大厦	14,731,962.00
方正证券	广州小北路	14,353,236.00
光大证券	金华双溪西路	13,082,204.00
银河证券	宁波大庆南路	11,470,156.36
国信证券	哈尔滨田街所	10,066,754.80
卖出席位名称		合计金额(元)
山西证券	黄石滨河北西路	4,443,666.40
国信证券	上海北京东路	3,472,454.00
国泰君安	台州临海	2,923,806.82
东吴证券	苏州钟园路	2,848,528.72
国信证券	杭州体育场路	2,787,667.00
明天科技(600091)		
涨幅偏离值:10.18%	成交金额:32053.63万元	
买入席位名称		合计金额(元)
国信证券	北京平安大街	31,449,560.47
银河证券	北京望京西园	26,045,198.57
招商证券	北京颐和园路	10,330,087.81
申银万国	温州人民路	10,242,012.56
东方证券	上海浦东路	9,888,638.29
卖出席位名称		合计金额(元)
国信证券	哈尔滨田街所	7,604,778.60
安信证券	宜宾民支路	5,711,102.42
国信证券	上海北京东路	5,457,043.40
银河证券	北京望京西园	5,249,644.00
建银投资	福州五一北路	4,272,295.00
金龙汽车(600686)		
涨幅偏离值:9.76%	成交金额:39916.49万元	
买入席位名称		合计金额(元)
机构专用		133,013,403.18
东方证券	杭州龙井路	5,343,430.55
海通证券	天水新华路	4,568,678.15
建银投资	广州滨江东路	3,396,270.26
上海证券	杭州文三路	3,303,123.52
卖出席位名称		合计金额(元)
机构专用		29,639,369.09
海通证券	上海彰武路	16,907,950.80
国信证券	义乌稠州北路	10,338,164.20
中信金通	义乌化工路	5,792,845.97
东方证券	东方资料	5,025,723.11
ST鲁置业(000223)		
三日累计涨幅偏离值:+16.67%	累计成交金额:37266.63万元	
买入席位名称		合计金额(元)
银河证券	宁波大庆南路	43,960,995.13
机构专用		27,077,391.08
机构专用		21,623,268.24
机构专用		13,676,031.74
机构专用		13,017,352.10
卖出席位名称		合计金额(元)
机构专用		12,233,877.00
机构专用		6,109,469.77
机构专用		6,104,886.41
齐鲁证券	淄博新村南路	5,826,667.42
中信建投	济南市海源大街	5,617,526.00

### 深交所公开交易信息 (2009年12月9日)

一汽夏利(000927)			
涨幅偏离值:11.40%	成交金额:58236万元		
买入金额最大的前5名	买入金额(元)	卖出金额(元)	
机构专用			-
机构专用	30,267,388.50		-
机构专用	30,240,919.00		-
长江证券	武汉胜利街	21,495,404.42	934,926.00
国信证券	深圳深南中路	20,008,374.50	-
银河证券	合肥金域	19,114,065.78	12,428.00
卖出金额最大的前5名	买入金额(元)	卖出金额(元)	
机构专用	-	28,786,378.00	-
机构专用	-	23,704,937.88	-
安信证券	广州猎德大道	117,110.00	14,838,275.00
东方证券	杭州体育场路	3,760.00	13,043,094.03
华福证券	泉州九一路	9,770.00	12,604,159.26
一汽轿车(000800)			
涨幅偏离值:10.20%	成交金额:88545万元		
买入金额最大的前5名	买入金额(元)	卖出金额(元)	
中信金通	上海长寿路	103,830,820.29	-
银河证券	合肥金域	71,862,569.95	49,875.00
机构专用	51,716,114.55		-
第一创业	佛山季华四路	44,640,890.38	98,013.00
机构专用	27,691,112.00		-
卖出金额最大的前5名	买入金额(元)	卖出金额(元)	
机构专用	-	31,294,836.87	-
国信证券	深圳泰然九路	1,313,827.00	26,756,677.71
中银国际	武汉黄孝河路	54,185.00	24,670,826.68
机构专用	-	20,850,534.83	-
机构专用	-	18,424,580.85	-
N健桥(002316)			
涨跌幅:91.49%	成交金额:65239万元		
买入金额最大的前5名	买入金额(元)	卖出金额(元)	
中信金通	义乌化工路	19,224,298.84	1,555,797.42
招商证券	北京知春东里	5,091,334.51	520,473.50
平安证券	深圳商报路	5,065,870.00	277,777.50
华泰证券	贵州赤壁大道	4,863,432.00	110,750.00
国信证券	深圳泰然九路	4,822,582.26	4,004,171.78
卖出金额最大的前5名	买入金额(元)	卖出金额(元)	
国信证券	深圳泰然九路	4,822,582.26	4,004,171.78
国信证券	上海北京东路	2,553,451.67	3,698,368.54
国信证券	广州东风中路	1,397,302.00	2,565,144.60
华泰证券	江阴福泰路	1,854,459.14	2,176,294.50
华泰证券	无锡解放西路	405,000.62	2,067,896.19
N佳点(002315)			
涨跌幅:71.86%	成交金额:125272万元		
买入金额最大的前5名	买入金额(元)	卖出金额(元)	
中信金通	定安路	19,224,298.84	1,555,797.42
国泰君安	深圳深南中路	16,379,396.00	129,631.00
联合证券	深圳振兴路	15,519,506.10	1,067,608.08
广发证券	广州中山三路中华广场	11,934,932.05	1,131,368.00
东方证券	天津南康路	10,872,565.40	287,400.50
卖出金额最大的前5名	买入金额(元)	卖出金额(元)	
国信证券	深圳泰然九路	7,097,600.21	10,015,004.53
国信证券	上海北京东路	5,740,149.00	7,831,543.48
华泰证券	江阴福泰路	1,269,156.20	6,296,502.00
国信证券	广州东风中路	4,449,249.36	5,100,199.35
财通证券	绍兴人民中路	5,303,294.35	4,927,048.36

股市有风险，请慎重入市。 本版股市分析文章，属个人观点，仅供参考，股民据此入市操作，风险自担。