

■ 外汇门诊室

美元将维持弱势

本周美元在短暂的反弹后重归弱势,欧洲货币和商品货币止跌后重新持稳,并恢复蓄势上涨态势。后市美元预计仍将在反复中下跌,特别是针对欧洲货币方面。但是美元兑日元的走势存在很大的变数,下周美元兑日元有望下跌至93.50及以下,同时也有走强至98.00以上机会(如下图)。

杭州蔡小姐:欧元兑美元,英镑兑美元会涨到什么价位,我现在在(欧元兑美元1.4200附近,英镑兑美元1.6500)可以买入吗? 陈静:可以考虑买入部分欧元,英镑,目标分别在1.4450附近和1.6830及以上。但是在欧元、英镑方面,我更倾向推荐您考虑直接做欧元兑英镑的交叉盘,在0.8620及以上考虑卖出欧元兑英镑的交叉盘,在0.8500附近及以下考虑买入欧元兑英镑的交叉盘。

■ 焦点

保资谨慎乐观 十一前仍有行情

□本报记者 丁冰 北京报道

经历了本周的连续下跌,保险机构对股市的态度也发生了微妙变化,“看淡市场”的谨慎开始取代前期“三季度仍加仓股市”的乐观。但对于近期市场,部分保险人士表示,“十一”之前仍有行情。

十一之前仍有行情

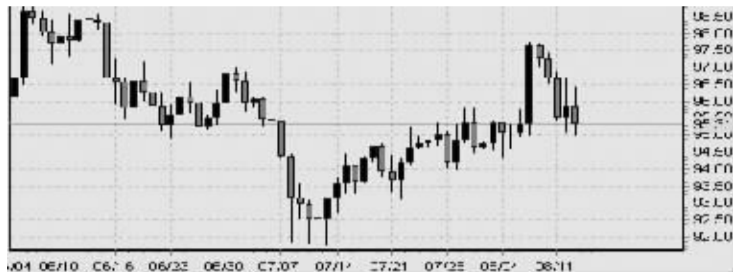
在12日A股逼近3100点的大跌之后,有保险人士人士表示,3000点至3500点位置大盘压力非常大,大跌之后会有反弹,但预计反弹只是短期行为。他介绍,保险机构也在等待,等待市场趋势进一步明朗之后再

做安排。多位保险人士表示,上半年股市单边上扬的市场行情不会再出现,震荡将成为股市常态。对宏观数据的解读和对流动性判断是保险资金看待后市的基准。11日国家统计局公布的数据显示,CPI同比下降1.8%,PPI同比下降8.2%。北京某保险公司资金运用部人士表示,7月CPI、PPI双降,连续多个月下降,预计今年内货币政策收紧可能性不大。而同日公布的进出口和消费数据也显示出继续好转的趋势,这也印证经济维持复苏的态势,因此对股市仍保持谨慎乐观心态。

公司人士表示,尽管股市连续下跌,但是仍有一个坚定的判断,即三季度是经济蓄势加速复苏的重要时段,货币政策不会明显收紧,股市在此支持下,十一之前仍有行情。上述人士表示,通胀预期和中国经济复苏增长将支撑下半年投资在战略上仍可做多,但由于流动性方面存在不确定性,操作上要更灵活。市场将从上半年经济复苏预期推动过渡到下半年业绩推动,业绩增长明确的板块将成为主流。

于两难境地。股市投资难度增加,保险资金的稳健特性使其在固定收益类产品上避险。但总体来看,债券收益率还是处于较低水平。虽然大量的信贷投放使隐含通胀预期的债券收益率进一步打开上行空间。但另一方面,通胀预期,导致保险公司资本成本的提高。7月份万能险利率已经开始出现上升趋势。国寿瑞安两全险、泰康人寿卓越财富终身寿险和民生人寿富贵盈门三款万能险产品分别上调0.05%、0.05%和10.3%,这意味着保险资金成本在提高,保险资金投资压力增加。

目前保险资金在投资上限

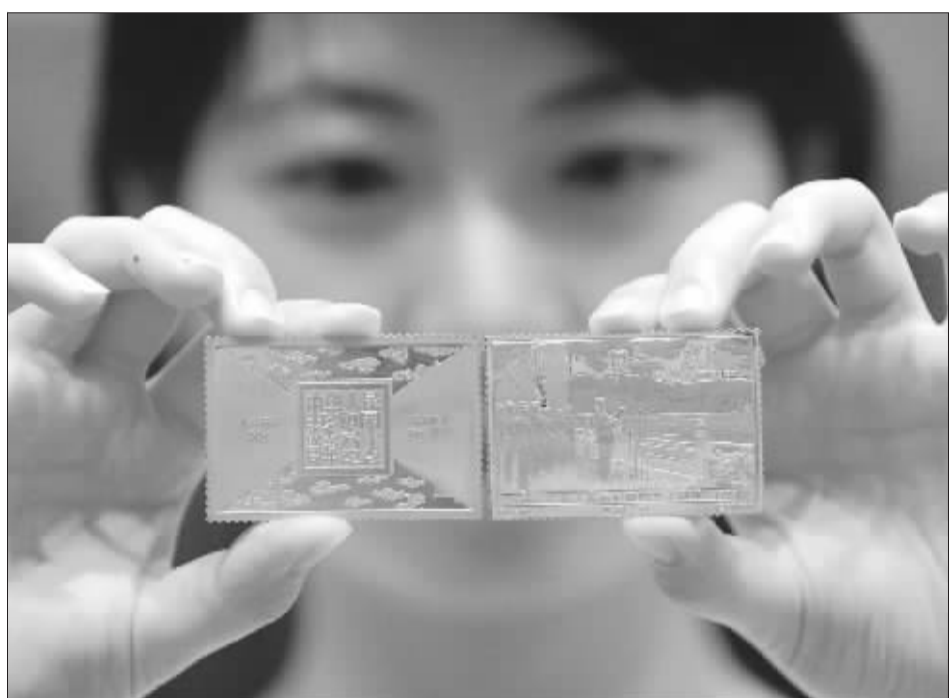


■ 理财支招

通胀预期下配置黄金资产

黄金是资产配置中比较特殊的一块,不少人将黄金投资关注度较低,但黄金的确可以作为资产配置的重要角色。黄金在08年金融危机大环境下的市场表现进一步证明其应该作为家庭资产配置的重要角色。笔者以为黄金的前景是众多资产中最确定的一块。就长期来看,金价的影响因素虽然最复杂,但这不会改变我们对黄金宏观牛市格局的判断。在很多时候,投资人通常将黄金与美元的走势简单挂钩,认为美元涨金价就会跌,美元跌金价就会涨。通常看来是如此,但实际上并非总是这样,整个经济金融大环境有时会对黄金价格走势形成超过美元的影响。

定性。毕竟为应对08年金融危机,美元基础货币的供应超过了10倍。也正是因为应对08年金融危机过度的基础货币供应,埋下了长期通胀的祸根。在美国,甚至全球经济彻底脱离08年金融危机诱导的困境前,美国政府可能不会让美元进入宏观贬值的历程,这样将不利于其更多的国债发行。而非美政府(特别是饱受金融危机重创的欧洲)更不愿看到美元贬值令欧洲出口进一步陷入国际竞争的被动局面,令其经济复苏的步履进一步雪上加霜,不排除他们会通过市场操作来进行干预。此外,中国政府一直在力求增大黄金在外汇储备中的比重,只是苦于难以获得较好的增持时机。即便近期有国际货币基金组织的403吨黄金计划,但笔者相信,即使有4000吨的黄金欲出售,与中国政府协议一个合理价格,都存在一次性被消化的可能。(威尔鑫首席分析师 杨易君)



中钞国鼎投资有限公司与中国集邮总公司合作推出纪念中华人民共和国成立六十周年《开国大典》邮票金砖。该邮票采用.999纯金铸造,每枚重60克,全国限量发行6000枚,邮票金砖用了中国集邮总公司特批的新品类编号——CJ.P。CJ为“纯金”拼音的首字母;P为“票”拼音的首字母。 李煜/文

■ 风向标

借道私人银行 银行理财产品直投私募基金

□本报记者 殷鹏 北京报道

光大银行的个人理财似乎总能搞点新名堂。8月18日,这家银行很可能为自己的高端客户推出一款直接投资私募基金的产品,由于走的是私人银行渠道,因此并不受到七月初银监会“禁股令”的约束。这款被称作“私募基金宝”的产品涉及三个主体:银行、私募基金、信托公司。简言之,光大银行负责私募基金的遴选、资产托管、监控等;私募基金负责具体投资;信托公司负责包装产品。光大银行财富管理中心总经理张旭阳说,他们设计这款产品的想法从去年就已经产生,但是一直拖到股市已现调整之际,不过这也是最能体现私募基金经理才华的时候。私募基金相比公募基金而言,由于其信息披露、投资运作透明度较低,投资门槛很高,使得私募基金被蒙上了一层神秘的面纱,让大多数投资者望而却步。但就核心的“投资操作层面”而言,私募基金在基金经理的

个人能力、投资仓位灵活性、投资理念以及激励机制等方面均较公募基金有着较大的优势。首批入选“基金宝”平台的私募共有五只,其中的四只在私募业内都具有响当当的名号:“北京星石”的江晖、“上海从容”的吕俊、“上海尚雅”的石波、“深圳民泰”的蔡明,还有位是“上海涌金”的刘红海。张旭阳说,首期计划募集规模可以达到7亿元,资金将平均分配到五位私募掌舵的信托里,半年或者一年后,根据各个基金的特点,光大银行会动态调整本产品投资组合中五只私募基金的占比。为了防范投资风险,我们要求各私募基金公司认购由其管理的子信托的份额;跟投”初始金额为100万元,剩余部分将定期从其应收取的浮动业绩报酬按照50%的比例计提留存并跟投本产品。跟投”上限为300万元。”张旭阳概括说,阳光私募基金宝与单支私募基金的的不同点是更加“均衡”,可以帮助客户减少单只私募产生的风险;从长期来看,收益可

以高于私募行业平均水平。不过这款产品的推出似乎处于一个微妙的时刻。7月初,银监会公布《关于进一步规范商业银行个人理财业务投资管理有关问题的通知》,要求银行理财产品不得投资二级市场,但其中的第二十条中也规定,对于承受相关投资经验、风险承受能力较高的金融资产净值客户,商业银行可以通过私人银行服务满足其投资需求,可不受“不得投资二级市场”的限制。我们现在还没有设立私人银行部门,但是我们已向客户提供了私人银行服务。这款产品个人购买的门槛为50万元,是属于我们的私人银行服务之一。”张旭阳说。据了解,以理财产品为纽带的银行与私募联手淘金热潮正在悄然兴起。通过合作,银行借助私募高手的理财能力进一步强化了自身“金融超市”的战略定位,同时通过私人银行也是绕开“禁股令”的突破口。除了光大银行之外,多家银行正在积极酝酿此类产品。

■ 投保顾问

股市火爆投连险仍然遇冷

□本报记者 杜雅文 深圳报道

虽然股市最近几天出现了回调,但今年以来的大涨仍产生了巨大的财富效应——曾“深深伤害”投资者的投连险产品净值连日度回升。不过,中国证劵报记者连日来采访发现,投连险的销售仍然遇冷。分析人士认为,这与保险公司持续进行的“调结构”有关。

投连险净值大回升

随着股市回暖,投连险净值正在逐渐回升,并重回江湖。近日,投连险8只账户获得保监会批准,它们分别来自4家寿险公司,包括中国人寿设立国寿避险货币投资账户,长城人寿设立精选、平衡、稳健和避险等4个投资账户,信诚人寿新增专打新股投资账户和季季长红利投资账户,太平洋安泰人寿增设货币保值型投资账户。与此同时,投连险的业绩也在大幅回升。国金证券日前发布研究报告,对国内寿险25家公司的137个投连险账户上半年的收益进行了盘点。其中,收益最高的泰康人寿赢家理财投连险半年收益率为45.64%,较华泰人寿去年半投-0.04%的收益率高出45.68个百分点。在股票型账户中,收益最高的光大永明金聚保A半年收益率达69.55%,平安聚富半年收益率27.60%。上半年几乎所有的投连险账户都出现了普涨的格局,但整体表现仍落后于大盘。

“主要原因在于保险公司的产品结构”,普益财富管理研究员方瑞说,目前保险公司的产品仍然在向保障型回归,监管部门也鼓励他们多推长期保险。深圳一家股份制银行零售银行部门负责人证实了方瑞的说法,她表示目前该行签约合作的几家保险公司主推产品均是保障型保险,投连险处于边缘地位。如果客户资金量特别大,则可以购买一些投资型保险作为市场配置。鉴于今年以来股市已经上涨了,他认为如果要购买投连险,不宜选择过于进取的账户。

还在等待市场的合适机会。

投连险销售仍然遇冷

尽管投连险净值有所回升,然而在银行销售仍然遇冷。8月13日,中国证劵报记者走访了深圳工行、建行、交行、兴业等多家银行,大部分理财经理均表示投连险目前不是主推品种。投连险不怎么样了,我们从去年理财一直都不怎么推了”,建行理财经理小姐说,在目前股市大火的情况下,市民更多咨询的是基金,而很少问及投连险。还不如买基金,然后再配置保障型保险”,交通银行理财经理何小姐认为,投连险不仅有风险,而且在牛市中的收益也不比基金高。此前,北京、上海、深圳等地均发布了今年上半年保险业务数据,数据显示,今年上半年投连险的销售继续大幅下滑。在深圳,今年上半年保障性较强的分红险产品同比增长72.60%,增速在各类寿险产品中最快。投连险、万能险等高风险产品仍保持负增长,增速分别同比下滑46.86%、18.16%;在北京,投连险保费收入下滑严重,同比跌幅达到77.79%;在上海,投连险业务同比下滑59.54%,万能险下降26.49%。

■ 理财情报站

北京上半年刷卡消费额同比增35%

由银联北京分公司及在京23家中资商业银行承办的“激情刷卡消费 享受生活”第二期抽奖仪式在本周一举行。人民银行营业管理部的数据显示:今年1-6月,北京刷卡消费共计2028.95亿元,同比增幅为35%。按可比口径计算,刷卡消费额占社会消费品零售总额的比例在50%左右。此次抽奖的获奖情况将在中国银联网站和各商业银行网站公布,各发卡银行将直接通知中奖

持卡人。银联北京分公司负责人提醒广大持卡人:中奖持卡人无需缴纳任何税款,持卡人须警惕不法分子任何形式的诈骗。据了解,凡持有北京地区各商业银行所发行的带有“银联”标识的银行卡,在北京市所有银行卡联网商户刷卡消费,且单笔消费额在100元以上(含),或使用北京地区各商业银行所发行的带有“银联”标识的信用卡进行分期消费,均可参与抽奖。(邹生)

光大阳光资产计划实现灵活配置

成立于5月15日的光大银行阳光资产配置计划,通过多个子产品实现投资方向灵活可变,有效体现了银监会控制银行理财产品投资风险的精神。8月15日,阳光资产配置计划再次打开申购,无论投资者对后市有怎样的预判,都能够找到适合自己的5个产品,并在未来随着市场状况的变化进行不同子产品间的灵活转换。

目前资产配置计划的5个子产品的投资比例由100%投资权益类资产逐级转为100%投资固定收益类资产,在市场出现趋势性变化时,投资者可以在5个子产品间0费用实现灵活转换,一旦市场出现2008年式的大幅调整,阳光资产配置计划能够帮助投资者实现100%投资于风险水平极低的固定收益类产品,从而规避市场风险,获取稳健收益。(闫岩)

中钞国鼎“盛世金银条”在京首发

8月8日,由中钞国鼎投资有限公司发行的“盛世金银条”在北京王府井工美大厦举行首发式。“盛世金银条”分为60克金条、120克金条和120克银条、240克银条四个套系,分别限量发行3000套、2000套、20000套和10000套,金、银纯度均为.999。据悉,该套系在中国银行全国各指定网点、中钞国鼎直营店等销售渠道同步上市。“盛世金银条”产品用特写形式,将新中国六十年历程,以每十年设为一个剖面,构成一个时代缩影,分别用“初生”、“突破”、“重返”、“改革”、“回归”和“盛世”为主题,勾画出盛世中国的每一次不平凡的跨越。产品的每一次不平凡的跨越。产品的正面图案统一为“盛世中华”及“中华人民共和国成立60周年、1949—2009”字样,点缀其间的花牡丹,更是兴旺、发达、和平、富贵与吉祥的象征。(杜欣)

中意人寿

首批注册保险理财师诞生

中意人寿81位个人营销人员日前获得了首届注册保险理财规划师(IFP)认证。据介绍,中意人寿保险有限公司2008年9月开始与中央财经大学保险学院合作,开始启动注册保险理财规划师(IFP)培训项目。中意人寿派出保险营销员接

受中央财经大学保险学院提供的保险理财规划师(IFP)的培训与认证。上述培训计划授课老师既有中央财经大学的学者,也有来自花旗银行、汇丰银行的资深理财专家,还有国内知名的金融理财精英人士。他们分别就金融资产规划、税务

策略与财富管理、员工福利与退休计划、高级理财规划程序等内容进行了深入细致的解析。中意人寿总经理易乐表示,中意人寿注册保险理财规划师的诞生,不仅提高了中意人寿的个人营销能力,也提升了行业的专业形象。(丁冰)

联泰大都会人寿投资连结账户价格评估公告

Table with columns: 投资账户, 买入价, 卖出价. Rows include 货币型投资账户, 混合偏股型投资账户, 股票型投资账户, etc.

光大永明投资连结保险 投资单位价格公告

Table with columns: 投资账户名称, 8月6日, 8月7日, 8月10日, 8月11日, 8月12日. Rows include 稳健型投资账户, 平衡型投资账户, 进取型投资账户, etc.