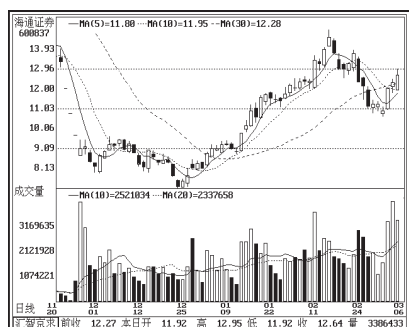


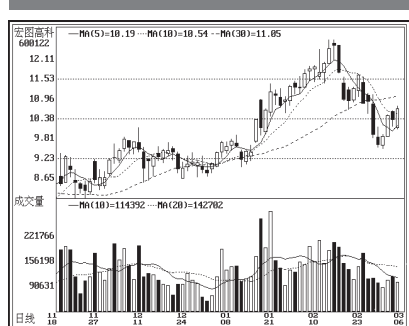
实力机构周末荐股精选

海通证券 (600837)



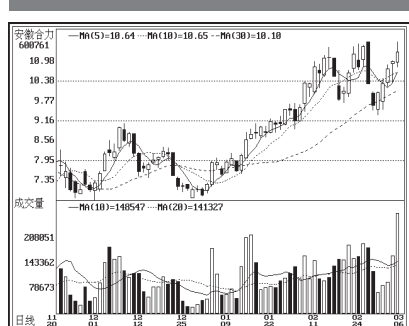
海通证券通过换股合并上市,资产总量和市场占有率均得到较大提升,公司经纪业务与其他各项业务都增长较快。不过,鉴于公司主要从事证券业,公司较易受到经济运行周期与证券市场运行周期的影响,波动性大。而近期市场人气逐渐转暖,交易量也逐步放大,券商股将直接受益。目前,该股资金关注度较高,前期大小非解禁后走出一波强势拉升行情,经过调整后周五海通证券逆市走高,后期有望继续反弹,挑战前期高点,可适当关注。

宏图高科 (600122)



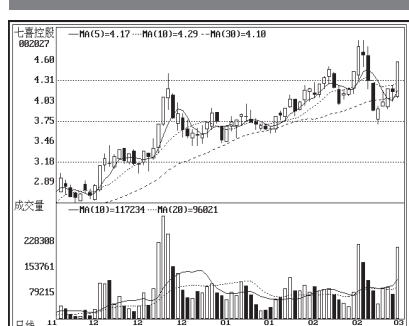
作为行业龙头,公司与世界数字电视机顶盒巨头合资组建了南京宏天宽频视讯公司,生产国际上最先进的数字视频广播系统。公司占据42.99%股权的宏图三胞是全国第一的IT连锁零售商,其以“WDM电子商务项目”为核心的交易模式创新项目,在国家发改委组织的专家组严格评审中脱颖而出,其经销IT产品的能力也明显高于苏宁等家电连锁,公司2010年连锁店目标将达500家,销售收入则力争突破400亿元,发展前景诱人。公司在大力发展主业的同时还积极开拓其他利润来源,公司持有华泰证券3.28%股权合计1.47亿股,而华泰证券金融题材极为强大;公司还大举进军房地产业领域,其“宏图房地产”品牌已日益突出,各项投资项目未来都将为公司贡献利润,因此其业绩增长题材极为突出。从走势上看,周五放量突破均线等商业连锁板块有启动迹象,值得后期重点关注。

安徽合力 (600761)



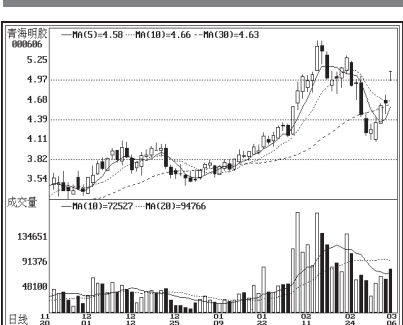
公司是总后勤部又车定点生产企业,制造能力和资产规模在国内独占鳌头。从行业前景来看,《国务院关于加快振兴装备制造业的若干意见》、财政部等四部委关于装备制造业关键零部件进口税收优惠政策的出台等,都形成对国内工业车辆行业发展的利好因素;同时,我国物流业的低起点也给叉车行业的发展带来机会;世界经济全球一体化进程更有利于加大出口力度,这些均为公司发展提供了广阔的发展前景。前期大股东叉车集团连续增持股份,也显示出其对公司成长前景看好。该股近期连拉阳线,周五放量显示突破欲望,后期可重点关注。(东方证券 沈阳)

七喜控股 (002027)



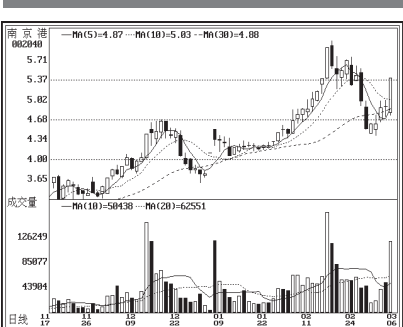
近来公司推出了多款较具市场竞争力的高性价比家用及商用电脑,公司凭借其整机与电脑配件同时成功运作的经验,有望受益相关vista产品(Vista电脑、Vista硬件设备),从而具备潜在的微软题材。二级市场上,该股一直保持着标准的上升趋势,始终依托着均线系统向上运行,短期内明显有大资金进场迹象,量能有效放大,股价逐渐逼近前期高点,后市有望向上加速,建议投资者适当关注。

青海明胶 (000606)



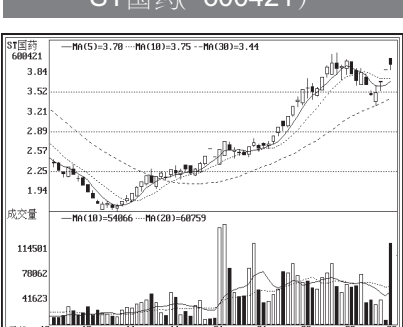
公司与天津经济技术开发区国有资产经营公司正式签订了丰华工业园标准工业厂房及用地的《资产转让协议》,该协议约定青海明胶以1.2亿元的价格向国资公司转让位于天津经济技术开发区标准工业厂房资产,短线建议投资者保持关注。

南京港 (002040)



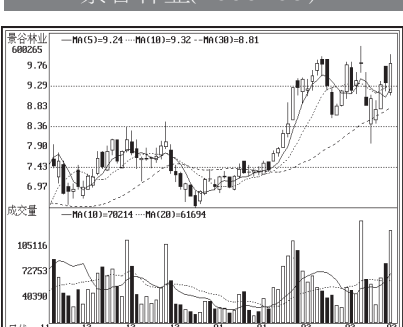
公司公告,南京市拟开建南京长江第四大桥,该工程建设将影响公司栖霞作业区的生产作业铺地,致使栖霞锚地1、2、3号锚位无法使用,4、5号锚位调整后仍能保证正常生产。经协商,公司同意停止使用栖霞锚地1、2、3号锚位,并调整4、5号锚位。而经南京市府批准,南京长江第四大桥建设协调指挥部同意就此事项给予1.2亿元的资金补偿,双方已于2008年12月30日正式签订协议。中期建议投资者适当关注。(华西证券 宋宁)

ST国药 (600421)



目前公司几乎是一个空壳公司,截至08年三季度公司每股净资产为0.05元,每股亏损0.09元,公司总股本不到2亿,具备一定的壳资源价值。公司此前与青岛中金、湖北日报、三江航天等三家公司在一年多三次商讨借壳重组事宜,但最终均“难产”。ST国药及控股股东已保证3个月内不再就公司重大资产重组事项进行商议。不过,公司的经营状况已经很难根本性扭转,资产重组是其唯一的出路,且就公司各方面条件以及具体情况而言,重组依然极为迫切,预计未来三个月后,其重组意向和动作仍将显现,建议根据公司重组动向逢低适当关注。

景谷林业 (600265)



公司是云南省第一家林业企业上市公司,是云南省林业产业化、农业产业化重点龙头企业和国家重点扶贫龙头企业,松香生产规模30000吨、松节油6000吨,林板生产规模150000立方米。松香产品在云南省的市场占有率为30%左右,国内占4%以上,林板产品省内市场占有率为26%。公司主要经营脂松香、脂松节油、α蒎烯、β蒎烯、人造板等林产化工系列产品的生产和销售;森林资源培育、木材采运、加工。公司的一大显著特点就是前两大股东的持股比例极为接近,近期围绕控股权的争夺战正在逐步升级,控股权在短数日之中反复易主,两大股东均在二级市场展开增持,预计增持行为仍将持续,并最终对股价形成一定程度的正面影响,建议投资者以此为契机逢低关注公司的交易性机会。

本周机构荐股排名

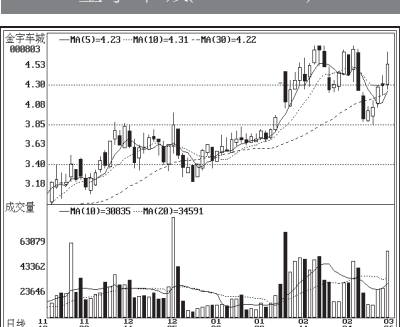
排名	推荐人	得分	累计得分	本周平均收益率	所荐股票周涨跌幅	所荐股票周最大盈利空间
第一名	沈阳	7	27	13.05%	招商地产 17.06% 华侨城A 12.80% 浦发银行 9.28% 广宇集团 17.99% 深发展A 8.62% 宁波银行 5.85% 新大洲A 11.30% 爱建股份 9.86% 丹化科技 6.93% 天山股份 14.73% 浦发银行 9.28% 双鹤药业 1.31% 龙净环保 8.84% 博汇纸业 6.51% 中国平安 6.35% 华电国际 9.80% 浦发银行 9.28% 平高电气 0.82% 步步高 4.94% 绿大地 1.49%	招商地产 24.17% 华侨城A 17.30% 浦发银行 11.69% 广宇集团 25.11% 深发展A 19.32% 宁波银行 8.74% 新大洲A 23.99% 爱建股份 15.73% 丹化科技 16.34% 天山股份 21.13% 浦发银行 11.69% 双鹤药业 8.09% 龙净环保 13.51% 博汇纸业 13.88% 中国平安 9.93% 华电国际 14.63% 浦发银行 11.69% 平高电气 18.65% 步步高 9.07% 绿大地 8.11% 科华生物 6.57%
第二名	宋宁	6	22	10.82%		
第三名	蔡钧毅	5	13	9.36%		
第四名	周林	4	14	8.44%		
第五名	张刚	3	15	7.24%		
第六名	罗栗	2	7	6.63%		
第七名	刘佳章	1	14	2.63%		

下周机构荐股

机构名称	推荐人	推荐股票
东方证券	沈阳	海通证券(600837) 宏图高科(600122) 安徽合力(600761)
华西证券	宋宁	七喜控股(002027) 青海明胶(000606) 南京港(002040)
上海证券	蔡钧毅	ST国药(600421) 景谷林业(600265) 金宇车城(000803)
华泰证券	周林	铜陵有色(000630) 红宝丽(002165) 华微电子(600360)
中原证券	张刚	赣粤高速(002629) 烟台万华(600309) 青岛海尔(600690)
西南证券	罗栗	招商银行(600036) 中粮地产(000031) 大龙地产(600159)
民族证券	刘佳章	华海药业(600521) 新兴铸管(000778) 出版传媒(601999)

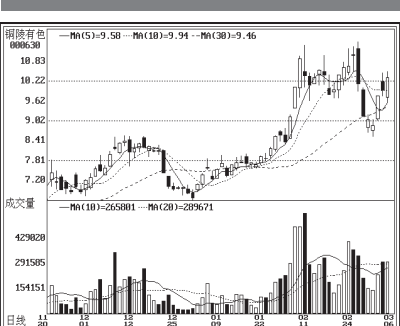
制表:魏静

金宇车城 (000803)



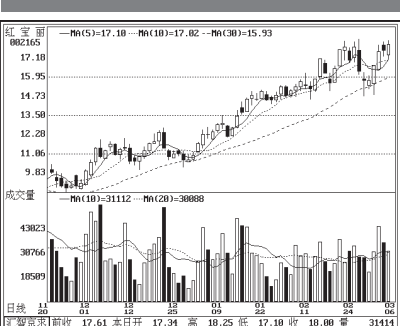
公司主要以汽车贸易业务、丝绸经营和房地产开发为主,但汽车贸易方面竞争激烈,丝绸业务设备更新升级也尚未投入使用,单位产品盈利和规模效益仍然欠佳;同时,受信贷紧缩等宏观经济政策影响,房地产市场交易量萎缩,房地产业务发展有所阻滞。公司在08年5月拟实施重大资产重组,公司拟以其拥有的相关债权与成都金宇控股集团有限公司所持有的成都西部汽车城股份有限公司全部股份进行置换,由于市场环境和相关资产结构发生变化,双方决定暂停实施。但重组双方承诺三个月后,双方将视情况择机启动该项交易。未来值得预期的是,一旦重组再度启动,成都金宇控股集团有限公司仍计划继续将其汽车相关业务注入本公司,基于上述预期事项,可适当关注。(上海证券 蔡钧毅)

铜陵有色 (000630)



公司经营稳健,在铜精矿采购时采取较为稳妥的M+3均价点价方式,避免了铜价大跌提取巨额减值准备;同时对自产铜矿,公司在国内外期货市场做了年产量50%以上比例的套期保值,这使得公司09年业绩稳定性大幅提高。鉴于铜仍将是基本金属的领头羊,全球铜供应的可控性强、中国铜资源的稀缺性和铜需求的相对刚性都将令铜价表现优于一般基本金属。此外,公司08年大幅计提存货跌价损失3.74亿元,大幅释放了09年的业绩风险。从公司股价表现看,本周在60日均线上方止跌反弹,后市有望在一季度良好业绩预期的支撑下继续反弹。

红宝丽 (002165)



公司具备4万吨硬泡组合聚醚、2万吨异丙醇胺系列产品的生产能力,是国内硬泡组合聚醚的主要供应商,。冰箱行业是目前硬泡组合聚醚下游需求的最大

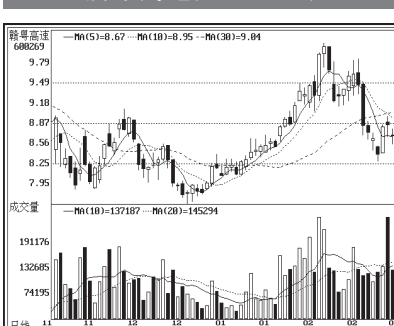
消费市场。随着家电下乡的推广,09年内冰箱行业市场将保持稳定,从而使硬泡组合聚醚的需求稳定,公司组合聚醚需求将保持稳定增长。目前公司组合聚醚在冰箱冰柜国内市场占有率第一,接近四分之一,未来市场份额还将继续扩大。此外,随着异丙醇胺的应用拓展,该业务将成为公司跨越式发展的新动力。从公司股价走势看,止跌反弹后首次站上年线,后市股价有望向上拉升。

华微电子 (600360)



公司是国内功率半导体器件的龙头企业,通过自有品牌的运作方式,公司已完成了从芯片制造、封装、销售的整体产业链的布局,公司目前的几种主要器件产品均在国内市场占有较高的占有率,这些都将有助于公司较同行更能抵御行业整体波动的影响。节能灯替代白炽灯的步伐进一步加快,公司作为国内节能灯用功率器件主要供应商,将受益于国内节能灯行业的发展。同时,公司6英寸MOSFET生产线已通线试产,实现进口替代的各种条件基本成熟。MOSFET产品将是公司未来几年主要的利润增长点。从公司股价走势看,本周连续小阳反弹,后市有望突破箱体运行轨迹。(华泰证券 周林)

赣粤高速 (600269)

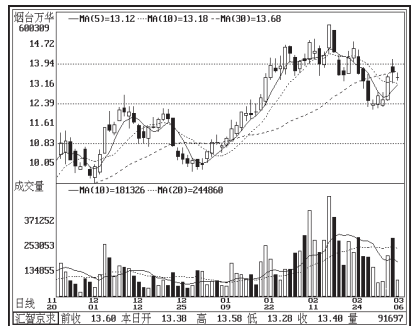


公司近日发布公告,拟用22亿元投资建设两条高速公路,并制定了九景高速09年技术改造计划。不过,随着收购优质路段的难度加大以及成本提高,公司开始通过参与新路购建来保持持续性发展。此次投建的两条新路以及前期投建的彭湖高速总里程99.3公里,占公司现有权益里程数的18.53%。虽然上述三条高速公路最早的一条也要到2010年底建成,短期无法给公司带来业绩提升;但通过开拓主营业务,培育新的利润增长点,保证了公司经营和盈利能力的连续性与稳定性。该股近期低位蓄势较为充分,后市建议适当关注。

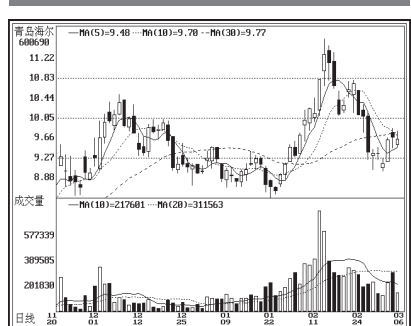
烟台万华 (600309)

MDI行业的高利润盈利时代或将结束,未来一年行业内的竞争将加剧,预计2010年公司的MDI产能将达到80万吨/年,届时将成为亚洲地区最大的MDI生产厂家。然而,随着09年行业基本面发生变化,公司新增的17万吨产能能否在市场上有效消化,公司的现有市场份额能否

保持都成为公司业绩能否维持或继续增长的关键,预计公司2009、2010年的每股收益分别为0.85元和0.98元。考虑到“家电下乡”等题材的炒作依然能够作为股价的催化剂,从而给投资者带来一些短线的操作机会,建议投资者保持适当关注。

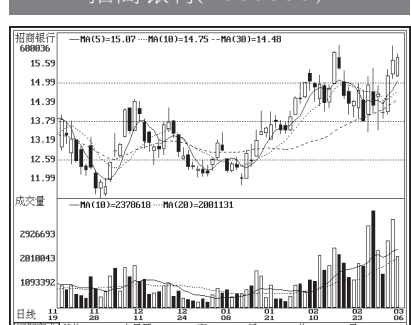


青岛海尔 (600690)



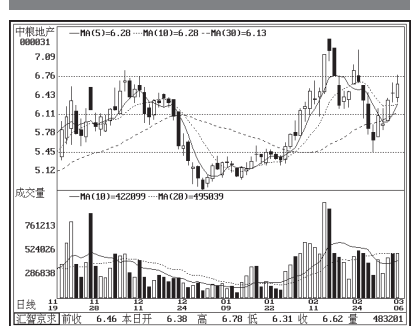
公司以及部分控股子公司近日被青岛市科学技术局等联合评为高新技术企业,有效期三年,根据相关规定,在高新技术企业资格有效期内,企业所得税将按15%的税率缴纳。近期公司冰箱业务虽然受到出口萎缩的影响,但国内市场受益于“家电下乡”政策,营业收入仍保持正增长。公司目前国内冰箱市场占有率最高,产品结构改善较大,公司将营销重点放在盈利能力较强的三门和对开门冰箱上,在一定程度上放开了市场竞争激烈且盈利能力较弱的低端产品,因而令其盈利能力获得改善。考虑到公司未来所得税率将下降,预计公司2008、2009和2010年的每股收益分别为0.74元、0.78元和1.05元,近期该股调整较为充分,后市建议适当关注。(中原证券 张刚)

招商银行 (600036)



公司在国内商业银行中拥有显著的行业地位。2月24日公司公告,本次限售流通股可上市数量为479923.33万股,可上市流通日2009年3月2日,该部分股份是股改产生的限售股,由13家法人股东持有。受制于限售股的压力,该股前期一直下跌,是本轮行情中的滞涨股之一。近期该股放出巨量,显示有机构大量介入,后市可关注。

中粮地产 (000031)

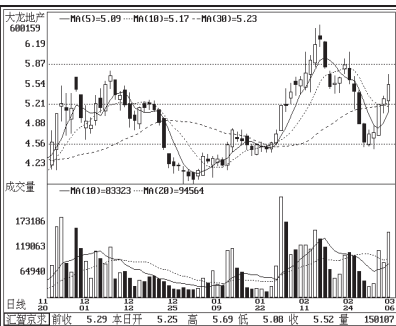


公司有资产注入的题材。中粮集团将继续严格履行在2007年度公司配股时所作的承诺,即中粮集团将以中粮地产作为整合及发展中粮集团房地产业务的专业平台,在战略规划上,中粮集团目前拟将中粮地产作为集团住宅地产业务发展的平台,并采取有效措施避免同业竞争。同时,公司还具有参股金融题材,投资招商证券、中国光大银行及金瑞期货等,其中招商证券IPO申请已获证监会通过。二级市场上,该股在房地产股中表现较为活跃,近期房地产行业基本也在逐渐改善,该股调整后可适当关注。

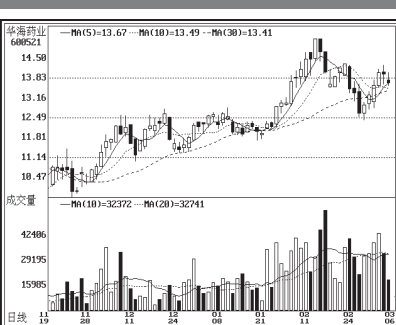
大龙地产 (600159)

自去年底房地产利好政策不断,国务院提出当前金融促进经济发展的9项政策措施,其中房地产信托投资基金作为拓宽企业融资渠道的措施之一被正式提及;同时,国务院确定了三项措施,包括加大保障性住房建设力度、放宽二套房贷款优惠政策(利率最多可下浮30%)及放宽二手房营业税征收范

围等;此外,国务院还发布《关于促进房地产市场健康发展的若干意见》,对住房转让环节营业税暂定一年实行减免政策。而公司主营房地产业务,市场走势极为强劲,其历史股性也十分活跃,后市或存在交易性机会,可适当关注。(西南证券 罗栗)

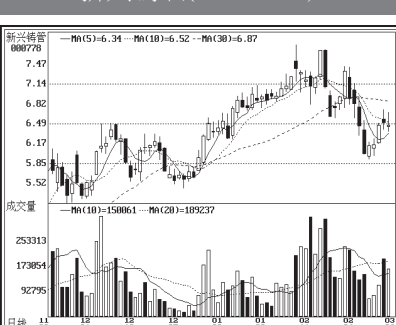


华海药业 (600521)



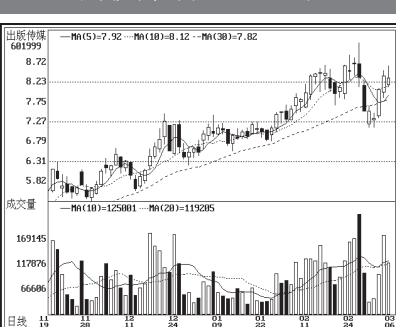
公司是国内最大的普利类原料药生产企业,也是国际上可以同时规模化生产卡托普利、依那普利、赖诺普利少数厂家之一。公司在解决普利类产能瓶颈后,依然有望在以欧洲市场为主的情况下开拓国际市场,因而市场仍有向上的成长空间。公司另一类沙坦类药物是继普利类之后的另一类新型降压药,具有高效、安全、耐用性好等特点,对沙坦的定位也是全球最大的沙坦生产基地,这为公司未来持续稳定成长奠定了基础。结合公司启动制出口以及国内制剂拓展等综合因素的拉动下,公司业绩有望维持平稳增长,投资者可长期关注。

新兴铸管 (000778)



公司是全球最大的离心球墨铸管生产基地之一,国内市场占有率超过40%,加之公司球墨铸铁管以供应城市供水、供气管道为主,采购方主要为市政公司,因此公司的销售具有较强的稳定性,货款回收安全性高。同时,公司管理水平突出,现有的5座高炉经过公司多年的挖潜已形成了较高的生产效率,目前公司高炉平均利用系数高达4.2以上,综合成本低于当地同类型钢铁企业,这促成了公司另一大类产品螺纹钢的比较优势突出,也为公司在钢铁业整体处于困境的背景下提供了较好的防御性,投资者不妨加以关注。

出版传媒 (601999)



公司主营出版业务,拥有辽海社、辽美社、辽科社等五家出版社。公司上市后,以资本营运为支点,以万卷出版公司为依托主体,对北京、上海等地的知名出版策划人和职业经理人,连同他们的策划团队、签约作者、有效出版资源实施规模性并购,相继成立了万格(上海)书业等三家公司,在并购完成后的第一年,万卷出版公司08年全社销售收入同比增长92%,利润增长100%。公司这种通过外延式扩张和内生性增长的发展方式对于行业格局的调整和产业结构的整合都具有积极意义,投资者不妨关注市场这一资源相对稀缺的品种。(民族证券 刘佳章)

排名规则

我们以作者上周五所推三只个股的周涨跌幅的算术平均值为排名依据,第一名为7分,依次为6分、5分、4分、3分、2分及1分;同时我们还以季度为单位,三个月累计得分最低的作者将被暂停荐股。而个股的周涨跌幅我们以本周五与上周五的收盘价来计算,此外,还将每只个股当周盘中触及的最高点与周一的开盘价比较,得出周最大的盈利空间。