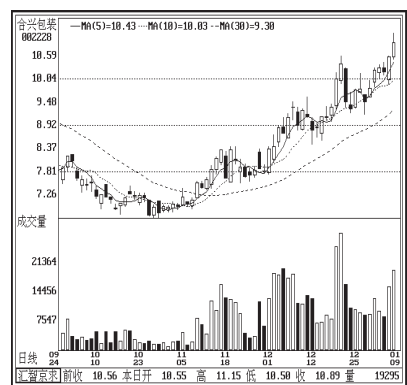
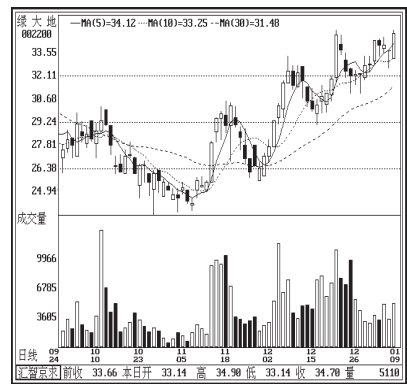


合兴包装 (002228)



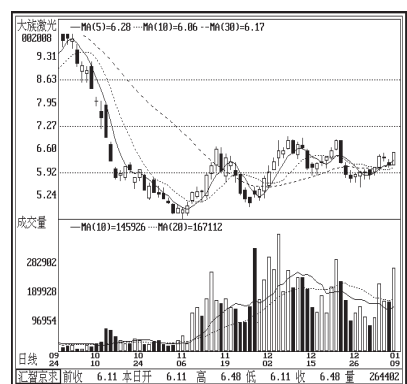
公司主营中高档瓦楞纸箱及瓦楞纸板,目前已建成了4家综合纸箱厂,且拟利用发行募集资金投资建设2家综合纸箱厂,这将为公司带来84%的产能扩张。从销售策略看,公司成功实现将成本压力向下游转移,这主要得益于其优质的服务。整体包装解决方案(CPS)的推出提高了公司产品的附加值,同时亦加强了客户的忠诚度和依赖度。公司未来将继续复制“标准化工厂”模式,推行“集团化、大客户”的蓝海战略,将IT、食品饮料作为未来主要增长点。从公司股价表现看,近期沿均线震荡上行,该趋势有望延续。

绿大地 (002200)



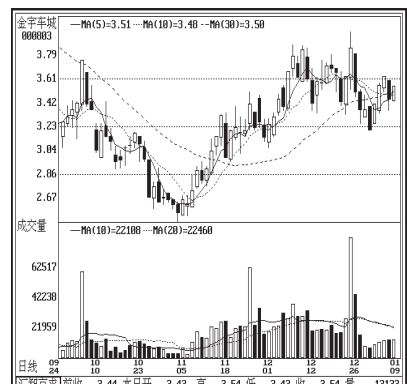
公司主要从事绿化苗木种植及销售、绿化工程设计及施工等业务,其中绿化苗木种植及销售贡献主营业务收入和毛利80%左右,是公司最主要的收入来源。公司业务在云南当地均具有规模和技术竞争优势,其经营规模大、品种规格多。08年上半年绿化工程营业收入达到4084万元,同比增长125.45%,预计该项业务仍能保持25%以上增速。从公司股价走势看,上升形态良好,后市有继续上涨的潜力。

大族激光 (002008)



公司主营激光加工设备的研发、制造和销售,是该行业当之无愧的龙头,公司在研发、生产和销售服务网络方面均处于国内领先水平,从而实现了超越行业的高成长。公司在几方面因素的支撑下未来三年利润增长仍可保持在50%左右。激光打标增长稳定,焊接、切割设备主导产品高速增长仍可持续;激光PCB设备产业化成功将使PCB业务未来实现高成长;公司大幅度数码冲印设备正式投入市场,将使未来几年激光制版印刷业务保持高速增长态势,这些都将可能给公司业绩增长带来巨大的惊喜。从公司股价走势看,周五中阳之后将有继续上行预期。(华泰证券 周林)

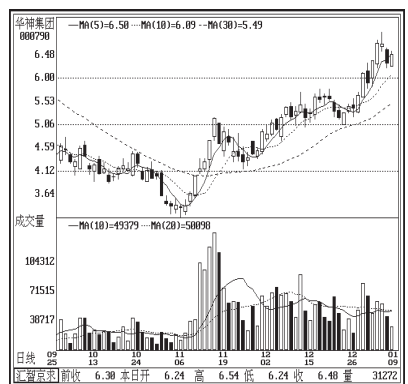
金宇车城(000803)



公司主要以汽车贸易业务、丝绸经营和房地产开发为主。公司08年三季度实现每股收益0.069元,每股净资产0.90元,净资产收益率为7.68%,净利润886.02万元,同比扭亏为盈。公司在08年5月拟实施重大资产重组,公司拟以其拥有的相关债权与成都金宇控股集团有限公司所持有的成都西部汽车城股份有限公司的全部股份进行置换,但后来决定暂停实施。不过重组双方承诺:三个月后,双方将视情况择机启动该项交易。未来值得预期的是一旦重组再度启动,成都金宇控

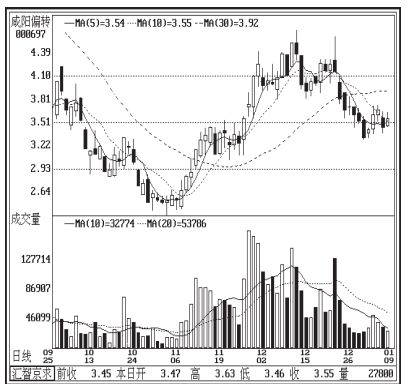
股集团有限公司仍计划继续将其汽车相关业务注入本公司,将本公司打造为以汽车会展贸易、汽车后市场服务和汽车商业地产开发为核心业务的公司。基于上述预期事项,可适当关注。

华神集团( 000790)



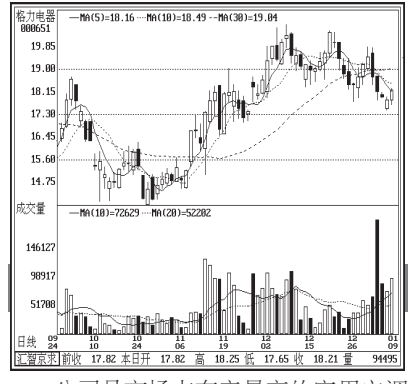
公司主营业务为中西成药的生产 和销售、高新技术产品的开发和经营以及生物工程制品的生产 和销售等,现已初步形成以中西成药、生物制药、动物用药为支柱的现代制药为核心产业及以新型建筑材料为发展重点的产业格局。公司全力打造全球首个用于治疗原发性肝癌的碘美妥昔单抗注射液(利卡汀)为龙头产品的生物医药产业,该药现已上市并成功应用于肝癌的临床治疗,同时,加大了药业新产品三通舒胶囊的市场拓展力度,实现了规模和效益的双提升;此外,在巩固和发展传统兽药的市场占有率和经营效益的同时加快兽用生物制品的产业化进程,公司投入了多年心血的兽用生物制剂猪伪狂犬疫苗,现已成功上市,猪瘟牌淋苗首推市场便中标部分省市的政府采购。中长期来看值得期待。

咸阳偏转( 000697)



公司为陕西咸阳市的唯一一家上市公司,自上市以来,公司经营业绩累年下滑,并进入到亏损局面。公司预计08年度将亏损5000万元,业绩亏损原因为平板电视的竞争挤压下,CRT需求大幅下降,产品市场总量大幅萎缩,公司产品生产和销售受到重大影响,同时销售价格下降,加之原材料价格居高不下,使公司利润大幅减少,同时公司各控股及参股子公司2007年度均亏损。目前公司的实际控制人为咸阳市国资委,在其主导之下,公司曾一度与神木化学签订重组意向协议,其后将进入手续方面的批复和申请,后因部分其他原因而暂停,公司未来依靠自身经营能力较难扭转经营颓势,故未来依靠大股东实力展开资产重组将是其改变基本状况的途径之一。近期公司股价连续挫跌,徘徊于波动区间之中值附近,换手率已连续两月突破100%,两个月累计高达近250%,当前股价具有一定的重组预期,可低吸关注。( 上海证券 蔡钧毅)

格力电器( 000651)

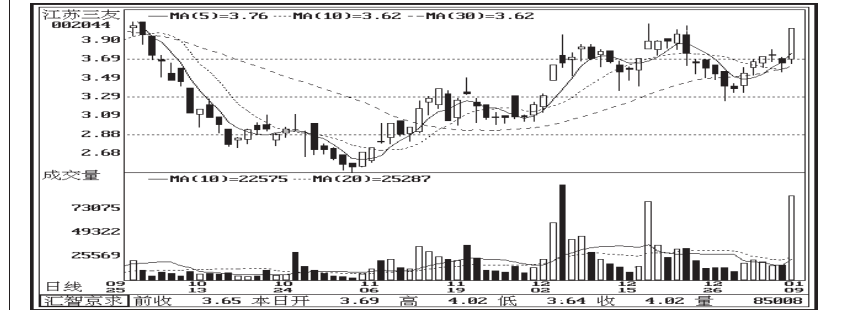


公司是市场占有率最高的家用空调生产商,08年上半年市场占有率23.10%,较前年同期提高了2个百分点。08年第三季度公司在成本上升的压力下毛利率环比提高2.4个百分点,显示公司成本控制能力较强。前三季度公司销售费用和管理费用占营业收入比例分别为10.46%和2.26%,销售费用较07年同期下降了1.97个百分点,管理费用较去年同期上升了0.15个百分点。期间费用占比的显著下降是造成上半年营业利润增长远高于营业收入增长的主要原因。公司拥有高效率的经销商营销体系,对下游渠道的掌控能力较强。预计公司08、09年基本每股收益分别为1.44元、1.80元,后市建议适当关注。

机构名称	推荐人	推荐股票
华泰证券	周林	合兴包装(002228) 绿大地(002200) 大族激光(002008)
上海证券	蔡钧毅	金宇车城(000803) 华神集团(000790) 咸阳偏转(000697)
中原证券	张刚	格力电器(000651) 国药股份(600511) 青岛海尔(600690)
西南证券	罗果	华仪电气(600290) 江苏三友(002044) 平煤股份(601666)
民族证券	刘佳章	天富热电(600509) 证通电子(002197) 南洋股份(002212)
东方证券	沈阳	新黄浦(600638) 山东药玻(600529) 西飞国际(000768)
华西证券	宋宁	江苏三友(002044) 中钢天源(002057)
高频荐股		江苏三友(002044)

制表:魏静

江苏三友(002044)

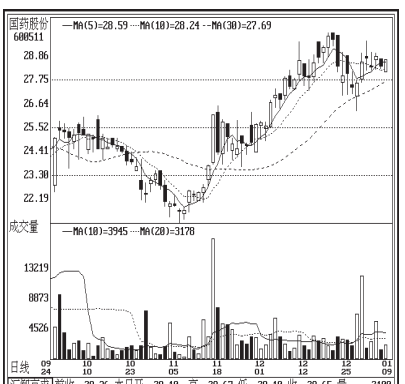


公司是国内最大的OEM和ODM高档女装制造商之一,现拥有高档时装2000万件(套)的年生产能力,推出自主设计款式2000余款,被品牌商采用投入生产的达600多款,公司制造的服装25%实现了自主设计开发。公司通过与上海江楚星宇科技发展有限公司共同投资设立江苏北斗科技有限公司,并联合国防科学技术大学机电工程与自动化学院共同研发、推进我国北斗系统应用设备产业化,以“BD/GPS双模授时同步设备”项目为牵引,共同研发北斗系统应用设备系列产品。此举标志江苏三友进军卫星应用产业,公司的多元化发展战略已经正式展开,公司将在传统服装加工制造产业稳健发展的基础上找到新的利润增长点。二级

市场上,该股近期走势较为坚挺,在中小板股整体走强基础上,该股有短线爆发力,可关注。(西南证券 罗果)

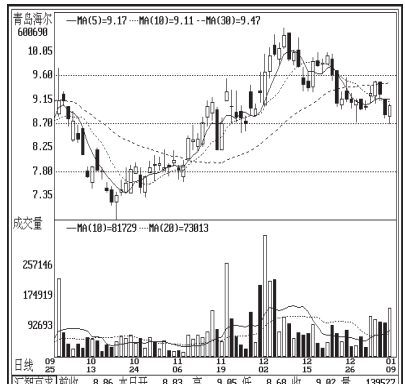
二级市场上,基金普遍认为中小板股票“大小非”的解禁压力最小,即便全流通也不过是1至5亿,作为30亿和过百亿的基金已经具备全收的实力,在目前全流通大环境下,一些1亿左右全流通盘的股票将成为基金重点抢筹的“皇牌股”。江苏三友走势明显呈现上升趋势的迹象,隐蔽资金逢低介入迹象明显。在主营卫星导航定位产品行业龙头北斗星通在持续受到资金疯狂攻击的背景下,同样具有进军卫星应用产业的江苏三友优势较大,并有望大幅反弹,建议重点关注。(华西证券 宋宁)

国药股份( 600511)



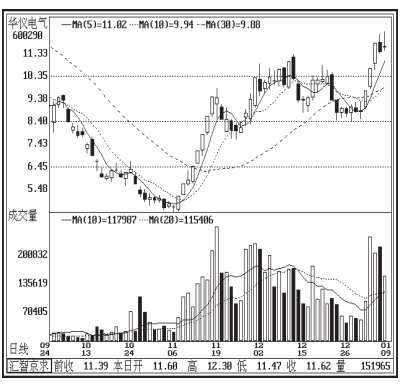
公司是我国最大的医药流通企业之一,具有明显的渠道优势。公司的纯销业务主要集中在北京这一全国最大的医院市场,随着市场的不断扩容,预计公司的纯销业务将保持25%左右的增速,分销业务也将保持25%左右的增速。虽然公司不再是国家唯一的一级麻醉药品分销商,但从目前的情况来看,上海医药和重庆医药在麻醉药品分销方面并未取得太大的进展,再加上公司已经收购了上游的青海制药和人福制药,实现了对上下游较强的控制力。预计公司麻醉药品分销业务仍将保持30%左右的增速。公司将直接受益于医改,以公司为代表的大型医药流通企业将利用其渠道优势增厚自身收益,预计公司08、09年的EPS分别为0.80元、1.03元,后市建议谨慎关注。

青岛海尔( 600690)



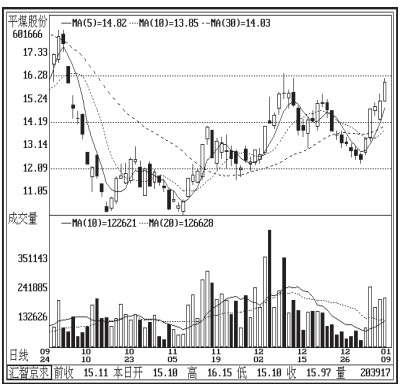
公司冰箱业务国内市场占有率第一,08年上半年实现营业收入74.11亿元,同比增长了17.86%。由于冰箱产品结构改善,毛利率提高了6.03百分点,盈利能力得到显著改善,不过预计公司空调业务毛利率继续提高的空间有限,并存在向行业平均水平回归的风险。08年前三季度公司销售费用占主营业务收入比例下降了0.5个百分点,尽管公司执行高端品牌策略,但公司市场费用占主营业务收入的比例开始向行业平均水平靠拢,预计08年和09年公司的每股收益分别为0.71元、0.85元,后市建议适当关注。(中原证券 张刚)

华仪电气( 600290)



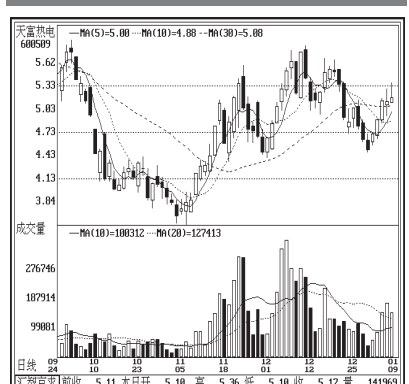
公司重点发展风电设备制造、高压电器、配电自动化三大业务。资产置换完成后,公司具备年产高低压成套柜15000-20000台、户外开关7000-10000台、户内开关30000-35000台、自动化设备1000台左右、风电设备250台的生产规模。高压电器设备方面在国内行业中的综合排名处于前列,个别品种系列处于领先地位;风力发电设备方面的实际生产能力在国内企业中仅次于新疆金风科技,在行业中名列前茅。风力发电作为可再生能源,在我国的发展空间十分巨大,在能源日益紧张的今天,风能设备制造业将迎来一轮景气周期。二级市场上,该股前期强劲反弹后构筑平台,近期,该股逐渐放量突破平台,而其股性十分活跃,吸引了短线投机者的大量介入,后市可关注。

平煤股份( 601666)



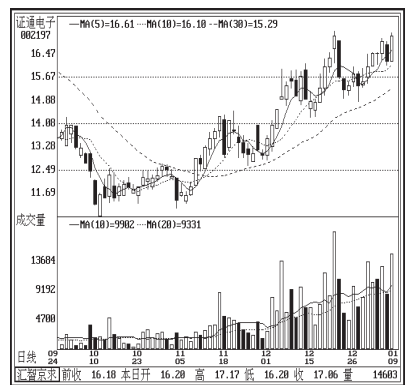
公司所产煤种为焦煤、1/3焦煤和肥煤,是中南地区最大的炼焦煤生产基地。目前公司煤炭保有储量171106万吨左右,可采储量96068万吨左右;原煤核定生产能力2068万吨,设计入选原煤能力700万吨;公司地处平顶山矿区,拥有八座生产矿井及一个在建矿井。公司计划募资产收购平煤集团十三矿、朝川矿、香山矿公司等的经营性资产及负债,收购完成后公司煤炭保有储量将进一步提高到22.1亿吨,可采储量将达到12.5亿吨。公司生产的煤质优良,混煤广泛适用于发电、建材、轻工等行业。近期,煤炭价格有回暖迹象,从而令煤炭板块整体走强。二级市场上,该股近期突破中期箱体,有上涨空间,可适当关注。(西南证券 罗果)

天富热电( 600509)



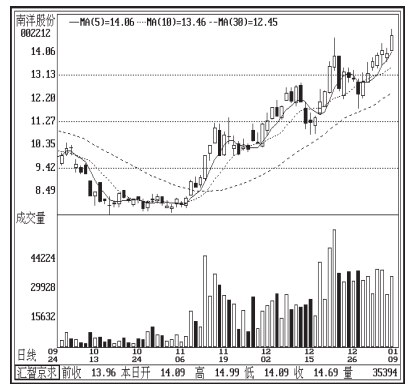
公司地处新疆石河子,是该地区重要的能源龙头企业,近年来依托当地丰富的煤炭资源,形成了煤、电、粉煤灰综合的循环经济产业链,较为有效地抵御了燃料成本压力。但近年来,公司调整了发展战略,投资兴建了碳化硅(SIC)项目、碳基材料项目(医用沥青基碳小球和超级电容器)、生物法制丙酮酸项目等一批高新技术项目,公司未来的发展也将以这些高新技术项目为主导。公司未来的价值主要取决于碳化硅销售增长的速度,从估值角度来说,公司开始由传统的热电公司转变为具有自主知识产权的高科技材料公司,因此估值有大幅度提升的预期,这也使得该公司具备了高成长概念,值得投资者中长期关注。

证通电子( 002197)



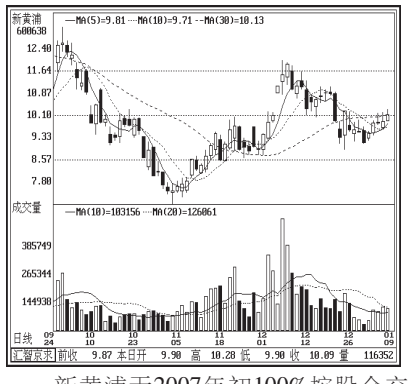
公司是国内ATM加密键盘的龙头企业,占据国内市场份额达36%。作为低值易耗品的银行柜台加密键盘,我国每年的需求容量在25万台左右,而公司作为国内较早涉足该领域的企业之一,具有较强的技术优势。加密键盘产品是公司毛利最高的产品,06和07年分别为公司贡献了28%和31%的主营业务利润。而其他产品也均处于高成长期,电话E-POS是银行柜台业务的延伸平台,可以方便快捷地完成除存取款业务的所有柜台业务,预计未来三年我国银行对电话E-POS的需求市场规模平均每年可达4亿元,公司目前的E-POS市场占有率为50%,电话E-POS一直是公司收入增速最快的产品,06、07和08年中期,该产品的营业收入增速均超过90%,预计公司08年来自于电话E-POS的收入将超过1亿元人民币,公司未来在该项业务上仍有较大的发展空间,投资者不妨进一步关注。

南洋股份( 002212)



公司主要从事电力电缆、电气装备用电线电缆的研发、生产和销售,其中电线电缆占公司营业收入99%以上,且具有销售半径小的成本优势,公司收入主要集中于广东地区。目前公司处于国内电缆行业的第二阵营,由于公司90%以上的市场是电力系统,因此在当前南方电网新增的城农网改造投资以及110KV及以下的电网投资中受益较大,公司09年订单预期比较乐观,投资者不妨加以中长期关注。(民族证券 刘佳章)

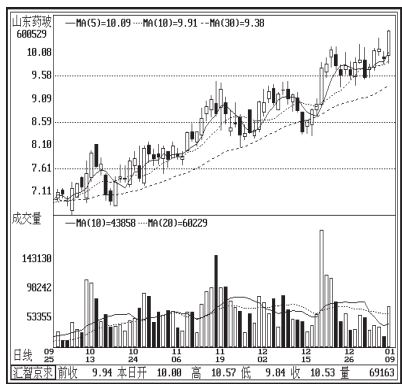
新黄浦( 600638)



新黄浦于2007年初100%控股金交

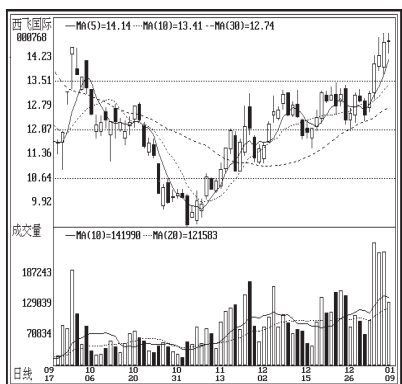
所会员华闻期货,年末又先后启动了三个项目,包括以1.2亿资金增资迈科期货公司40%的股权;以3234万元增资瑞奇期货公司43.75%的股权;以1.3亿受让爱建证券6500万股股份即5.91%的股权。由此使得新黄浦成为沪深两市几十家涉足期货公司的上市公司中唯一一家全面掌控期货公司的企业,从而成为A股市场期货概念股的龙头企业,未来随着资本市场制度建设进程的加快,商品期货和金融期货品种的逐渐增多将给期货业提供难得的发展机遇,这也将有助于公司迈入新的台阶。此外,公司大股东重组后实力很强,在其支持下,公司的资产质量也将得到持续改善,盈利能力也将逐步增强。近期上海本地股走势强劲,该股走势稳健,后期有补涨需求,可以重点关注。

山东药玻( 600529)



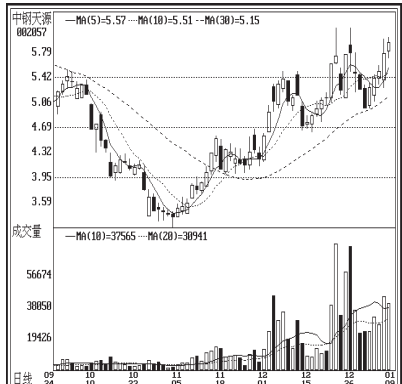
公司是国内规模较大的药用玻璃包装企业,具有一定的规模和技术优势。公司具有较强自主研发能力,核心竞争力突出。随着我国医改的逐步推进和公司产品出口空间的打开,公司未来将获得良好的发展机遇,同时近期市场原材料价格自高位回落也有利于公司业绩的提升,预计08、09年的盈利都将会有20%以上的增长。从估值水平来看,该股目前动态市盈率不到20倍,估值具有一定优势。本周该股股价提前大盘见底后放量大涨突破箱体,其后持续震荡上行,周五整理充分后向上突破,而且从成交量回暖可以看出增量资金介入明显,该股后期仍会有较好的表现,建议投资者适当关注。

西飞国际( 000768)



公司是西飞集团公司生产的军机、新舟60飞机(一种极具性价比的中短途直线运输客机,近年内新舟60增长速度将保持在30%-40%)零部件的重要供应商,以及ARJ-21飞机机身、机翼零部件的唯一供应商。公司的飞机零部件业务在市场中具有区域寡头垄断优势;同时转包业务近年将明显受益于外延式增长,新舟60也初步得到市场认可。公司还决心在此基础上实现新舟家族系列化,占领涡桨支线客机的高端市场。该股前期探底扬升后重回底部颈线,本周5个交易日走出5连阳走势,伴随突破量能迅速放大,主力资金走势明显,后期有望继续上行,可关注。(东方证券 沈阳)

中钢天源(002057)



现阶段公司最大的潜力来自于被大股东中钢集团整合的可能。由于大股东上市获批,作为子公司的中钢天源面临着重大的市场机会。中国中钢收购公司40%的股权也获管理层核准,本次收购完成后,中国中钢股份有限公司将直接持有中钢天源29.14%的股权,并通过中钢马院间接持有中钢天源10.86%的股权,合计持有中钢天源40%的股权。在主营业务上,公司前景不可低估,同时,公司是总股本8400万,实际流通股5040万的中小板上市公司,投资者可以积极关注。(华西证券 宋宁)