

短期仍将在箱体内存运行

□财通证券 陈健

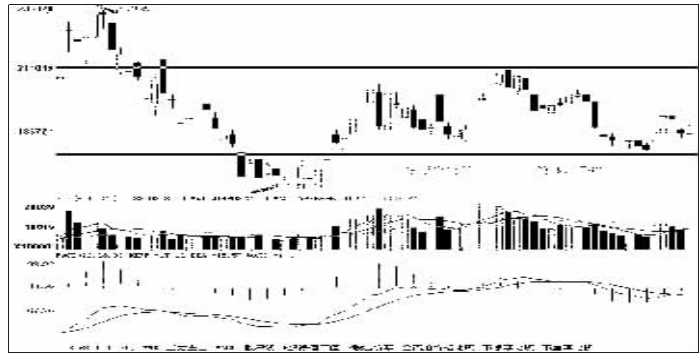
本周大盘先扬后抑,显示出股指仍处于1800-2100箱体震荡中,而大盘周三最高摸至1948点就重新步入调整,主要受两大因素作用:

第一,20周均线的反压。自6124高点以来的周K线上,除了2007年12月份开始4778-5522反弹曾有力站在20周均线之上外,其余反弹均受阻于10周均线。不断下移的20周均线目前在2004点附近,从本周的情况来看,20周均线处仍构成上档强阻力位,压制着股指步入调整。

第二,空头排列日均线的反压。目前10、20、30日等重要中期均线已构成空头排列,它们构成上档的压力线,本周大盘就受阻于20、30日均线的共同反压。

短期来看,1800点附近仍有一定的支撑作用,大盘短期内可能在此上方进行震荡,从而继续维持1800-2100箱体震荡。

中期从波浪理论来看,根据1664低点是否已展开大级别反弹行情,目前有两种不同的数浪观点:一是假设10月28日1664低点开始一轮大级别反弹行情,那么大盘自08年10月28日1664低点以来,已运行了完整的小5浪反弹。由于受20周均线的反压

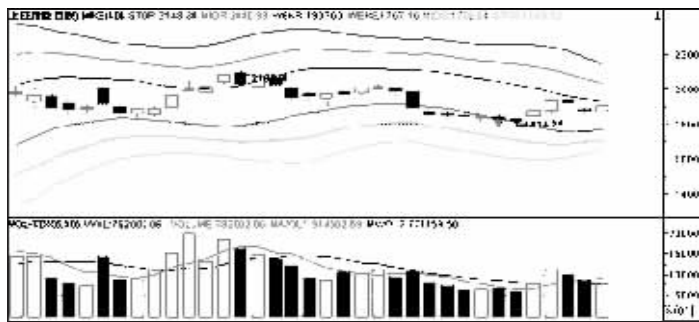


能否突破中轨阻力是关键

□广州万隆 凌学文

本周是2009年的第一个交易周,深沪大盘总体呈现反弹遇阻、冲高回调整理的态势,周K线双双带上影线的小阳线报收。

从均线系统来看,目前60天均线缓慢下移但有走平迹象,20天均线继续保持下行趋势,但5日均线及10日均线却呈现上行趋势,其中10日均线对股指运行构成一定支撑。从本周股指的运行走势来看,尽管上证综合指数在20日均线附近遇阻回落,但回调空间也十分有限,周三盘中尽管一度下破10天均线,但最终被有效收复。如果短期股指重新站稳60天均线并突破20日均线,那么后市反弹空间有望重新打开。



及熊市中的第5浪往往以失败告终,大盘于2038点开始abc3小浪调整,即2038高点至12月31日1814低点为a小浪调整,1814低点至09年1月7日1948高点为b小浪反弹,1948高点可能已展开了c小浪调整,调整后有望展开新一轮反攻。

二是假设10月28日1664低点仅仅开始了abc3小浪的反弹行情,那么大盘自08年10月28日1664低点以来,已运行了完整的3小浪反弹,具体数浪形式如下:10月28日1664低点-11月18日2050高点为a小浪反弹,2050高点-12月1日1838低点为b小浪调整,1838低点-12月9日2100高点为c小浪反弹,2100高点-12月16日1907低点为第1小浪调整,1907低点-12月19日2038高点为第2小浪反弹,2038高点-12月31日1814低点为第3小浪调整,1814低点-09年1月7日1948高点为第4小浪反弹,1948高点可能展开了第5小浪调整,调整后将展开次一级的反弹。

第一种是反攻行情的正常调整,调整后仍将展开中级反弹;第二种是反弹结束后新一轮调整,调整结束后虽然有次级反弹,但总体调整的趋势不变。但不管是哪种,目前大盘仍有向下调整的压力。

震荡上行可能性较大

□西南证券 闫莉

新年伊始,股指短短几个交易日的阴晴不定似乎预示着整个09年的走势将颇不平静。技术上看,指数开局几个交易日的走势,并没有给出明确的运行方向的指示,短期上下均有可能,但综合技术指标来看,震荡上行的可能性更大一些。

从技术形态上看,指数的运行自08年11月10日开始(四万亿投资宣布)就一直维持一个震荡箱体,价格的波动范围是1800-2100点。箱体是一个持续形态,不具有方向性的指示,箱体下沿具有支撑作用,上沿则具有阻挡作用,因此当指数处于这种运行状态中时,对应的操作就是低吸高抛。节前指数的回落基本上就在1800点一线,受到支撑作用应该止跌并反身向上,进而向2100点一线运行,最新收盘指数在1900点附近,短期上行的空间存在,虽然存在各种因素的干扰,但在2100点之前,技术上没有明显阻力。

从指数的运行来看,上行的通道出现转换。以08年10月的低点1664点为基准,连接12月1日的低点1838点,形成上升趋势线L1;连接12月31日的低点1814

后市仍将反复探底

□九鼎德盛 肖玉航

本周深沪A股市场总体出现反弹受阻回落态势,在量能制约和大型公司业绩下降的影响下,预计下周A股在短暂上冲后将反复探底为主。

从本周技术指标方面来看,本周量能仍然相对平稳,但需要指出的是目前的市场成交量维持在大量解禁股进入流通市值计算阶段,因此从绝对量能来看,实际上A股的成交量是减少的,因为流通市值在不断增加,而成交量却没有突出变化。

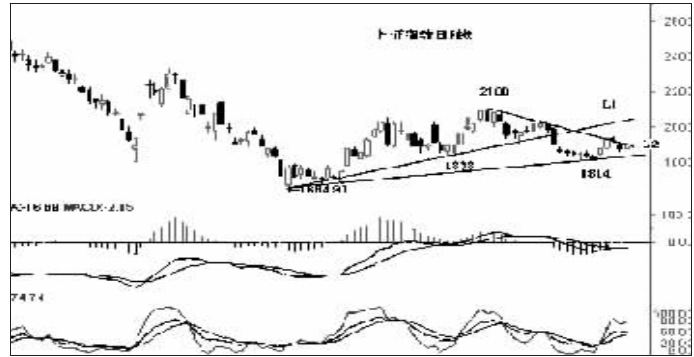
从周K线技术指标来看,尽管上海综合指数本周收阳,但其周技术指标中的KDJ却出现中位死叉向下发散状态,目前周KDJ(9,3,3)分别为43.92、45.74、40.29,因此从技术分析角度来

■ B股市场

弱势反弹 维持平衡格局

□国盛证券 王剑

近一周沪深B股股指受到其他市场的带动反弹走高,但其成交并没有有效放大,仍仅仅维持前期平衡震荡的格局。就技术形态而言,市场已经形成了阶段的平台,盘出了前期长期下跌通道,显示市场进入了新的运行阶段,但目前市场反转迹象并不明显,短期盘整需要成交配合。技术指标来看也显示市场处于平衡局面,其中MACD指标



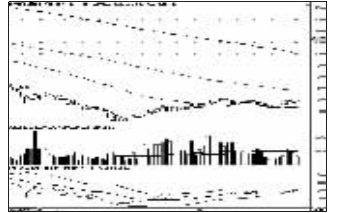
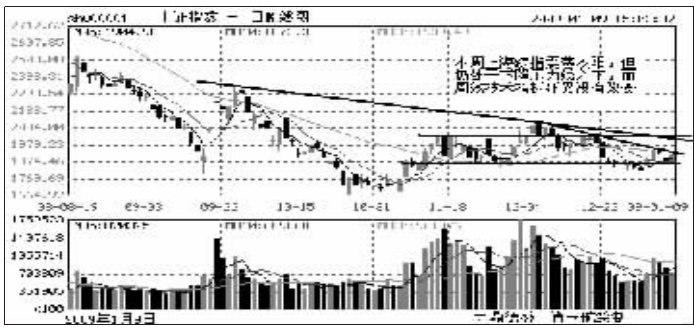
点,形成上升趋势线L2。L1、L2是两条短期趋势线,L2的上行速度低于L1,也就是说指数始自1664点的短期上升趋势没有改变,只是运行的速度放缓,即指数运行只是换了个通道而已,因此对于最近出现的下跌无需过度担心,但仍要保持警惕,如果后市指数还有调整,不要下破1800点,最好连1850点都不要破。由反弹高点2100点形成一条下降压力线,指数的最新收盘就在该线附近,后续上行存在小阻力。三条线综合一起分析得出的结果是,最近指数的调整并没有改变08年11月以来的上行状况,但调整依然不能过深,在上行的阻力并不大的情况下,需要尽快选择上行。

从技术指标来看,运行状

况良好。趋向指标MACD,绿柱已经萎缩殆尽,显示当前调整已经完成,后市反弹展开具备条件,而且该指标已经两个月的时间在零线附近徘徊,显示市场已经孕育着做多的力量;摆动指标KDJ,低位向上,支持指数上行,但调整略有欠缺,因此后市盘中还有震荡;相对强弱指标RSI,中位区运行,提示上下均有可能,但是周线RSI明显转暖,因此向上的可能性更大;动能指标DMI,多空力量大体相当,呈现交替上行,表明当前市场存在分歧,指数恐多震荡。多项技术指标指向基本趋于一致,没有过大差异,因此指数上行的可能性更大。

总体上看,指数反复之后,选择上行的可能性大。

引,一是去年11月10日的1762-1782点;另一个则是2006年5月8日的1444-1446点的缺口,由于中长线如年线技术中向下调整仍在继续,因此缺口必补的压力就有牵引市场向下的压力,需要指出的是短期内这些只是牵引力,并不会在短期内回补,但阶段内这种牵引力就可能引导市场反复向下探底。



股指正处于上轨和中轨之间,而上下轨道正在收窄,显示市场处于平衡偏强的格局,后市随时可能有平衡打破的可能。可以看出市场在经过本周上涨之后,基本上意味着以往长期下跌的趋势彻底打破,短期内市场平衡格局将不会改变,市场至少在春节前不会有太大的下跌。但就中长期来看,市场还没有形成新的趋势,特别是上涨趋势并没有出现,但短期个股操作可以高抛低吸,波段参与。

■ 系统提示

《前导股势监测系统》:

基本级趋势强向转移

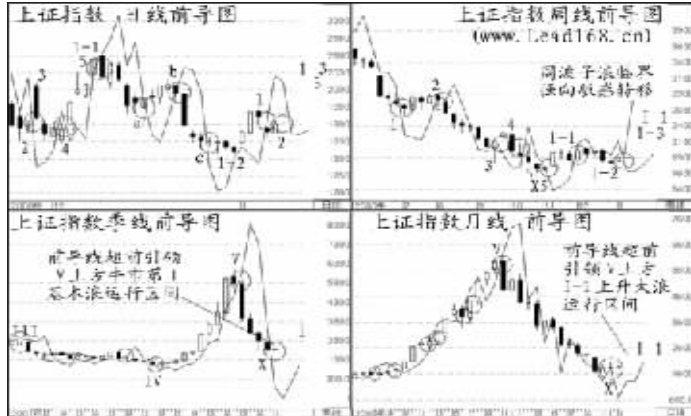
在牛年元旦前后的一短周和一长周时间里,上证指数是在周前导线涵盖的下方区间运动,本属于周波调整的时空过渡过程,但总体实际走势明显强于预期,符合本栏多周以来一直强调的季线基本级趋势波段临界强向转移的走势特征,特别是节后的日线短波立即逞强,更加凸显了季线处于前导线V上方运行区间的强向时空属性。

上证指数6124点以前全部历史的季线基本级浪可划分为5个大的基本浪,即I-II-III-IV-V基本浪。而全球股市过去约5个季度的基本级巨大下跌浪,是一种以空间换时间的调整方式,波浪理论的多种分形定义或铁律都难以解释其浪长所及,因此,笔者认为它就是一个X浪、即存在于某两大基本级的趋势浪中的一个快速过渡的浪形,非常少见,但这种解释应较为合理。目前可见,季前导线超前3个季度引领了未来基本

级趋势波段的强向运行时空区间,可定义这个在季前导线V上方区间运行的基本级浪为牛市的第I基本浪。

受第I基本浪的主导,未来数月大盘总体运行在季前导线引领的V上方区间,为1-1大浪的时空过渡过程;周波是月线级大浪的子浪分解,正处于临界强向转移时窗,意味着1-2子浪的调整基本完成,1-3子浪已蓄势发轫,在日线短波上便宜作震荡上行的小浪分解。

第I基本浪属于牛市的幼年期,波浪理论关于一浪的性格指出:第一浪在空头市场末期后产生,市场的空头气氛以及习惯于空头市场操作的手法未有太大的变化,大多数投资者并不会马上就意识到上升波段已经开始。在当前充满差异性的市场结构下,操作上宜加强对于板块热点轮动的关注,长线投资者则需要保持充分的耐心和信心。(财经前导网 凌颖华)



《股经》软件:

等待方向性突破

11月以来的反弹最大特点是大幅涨幅有限,小股精彩纷呈。对照所有A股板块指数走势和上证指数的走势也是有较大差别。虽然波动频率一致,但当前的技术状态分析则需要分别对待。

先看所有A股板块指数的走势,目前是第三次冲击120天均线,下方20、30、60天均线多头排列,唯一不足的地方是20天均线有点向下。虽然周五是第二次收盘站在120天均线上方,但5日成交量均线还在34天成交量均线下方,要正式突破下周必须有一次放量的动作。

再看上证指数的均线系统。20天均线和30天均线夹在60和120天均线之间,不是完全的空头排列,最多只能说中期有能力扭转

熊势。但20天均线和所有A股一样是处于下行状态,并且贴近下行的60日均线,这种走势让人担心是一旦20日均线死叉60日均线,1800点恐怕就不再有支撑压力。

笔者认为下周最关键是要看成交量的水平。如果成交量再度放大只要上证指数不低于1月5日的收盘价,1880点可以看作是多空换手,后市第一目标将上攻2100点,该点位是根据120天线下行速度测算的结果,同时也是12月的最高点,2100点是两种技术压力的共振点。如果成交量萎缩,大盘很容易变成抵抗下跌的形态,所有A股的120天线就变成压力线了。因此要顺势而为,等待突破再进场。(胡敏刚)

