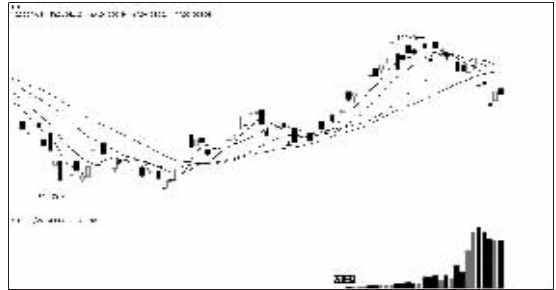


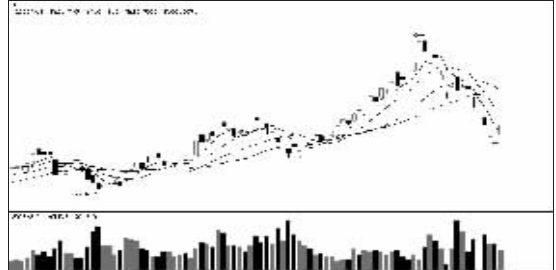
沪铜 显著走弱

昨日沪铜高开后重新走弱,成交保持清淡,持仓量继续增加。主力806合约终场收于63940元/吨,较前一交易日跌60点。近期美元可能会进一步反弹,预计将给铜价造成压力,而股市能否真正止跌将是关键。(张君武)



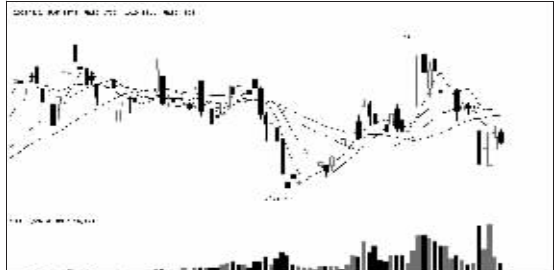
连豆 高开高走

昨日连豆高开高走,大幅反弹,持仓与成交同步下降。809合约终场收于4785元/吨,较前一交易日涨119点。美豆面临着1200美分关口的支撑,可能会发生技术性反弹。后市连豆反弹力度要看美盘表现。(胡秋红)



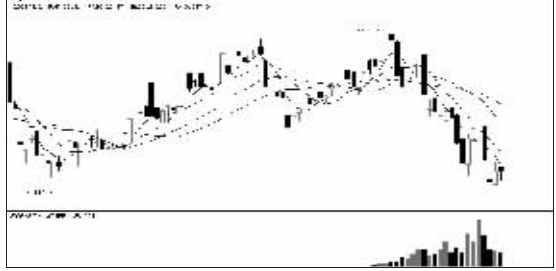
玉米 止跌企稳

昨日大连玉米高开低走,震荡整理,持仓减少。终场主力809合约收1776元/吨,较前一交易日跌7点。近期国内现货玉米价格走坚对市场形成一定利多,预计大连玉米短期内仍将抗跌,继续下行空间十分有限。(胡秋红)



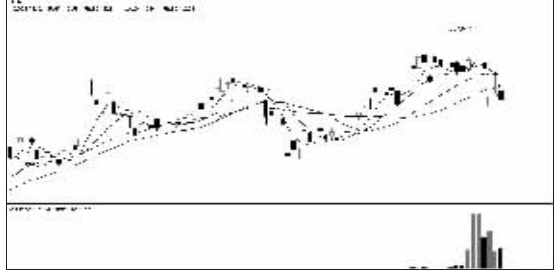
沪胶 小幅收涨

昨日沪胶小幅高开,早盘震荡下跌,午后盘面反弹受阻于22000元一线。主力807合约收于21965元/吨,较前一交易日涨25点。现货价格仍是支撑因素,若宏观经济方面的不利消息逐渐得以消化,天胶期价可能企稳。(阎嘉珍)



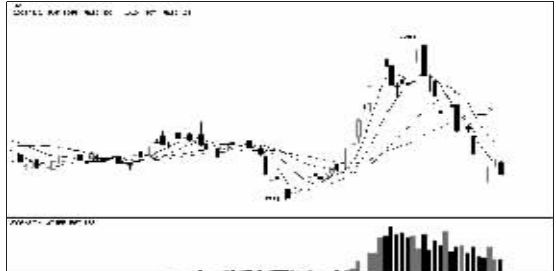
沪油 低开低走

受美国原油电子盘下跌影响,昨日沪燃料油早盘低开后震荡回落,成交量和持仓量都有所增加。主力805合约终场收于4319元/吨,较前一交易日收盘跌13点。从日K线组合形态来分析,后期价格将继续震荡回调。(张君武)



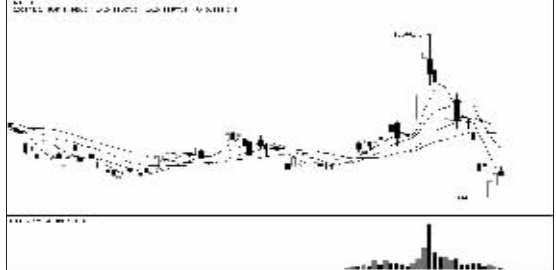
白糖 大幅回落

昨日郑糖高开低走,大幅回落,最终各合约显著收低。主力809合约终场收于4145元/吨,较前一交易日收盘跌51点。中期基本面偏于利空,后期焦点将转向消费,预计近期收储后反弹失败的可能性较大。(阎嘉珍)



棉花 维持整理

昨日郑棉窄幅调整,终盘全线小涨。主力807合约收于14830元/吨,较前一交易日涨20点。技术上看,郑棉807合约短期守稳14800一线,多单可继续持有;空仓者可持逢低多思路。建议关注进口棉滑准税的进展情况。(胡秋红)



人民币升值抑制国内金价涨幅

□本报记者 王超

“人民币兑美元升值不会改变国内黄金价格的上涨方向,不过会抑制其上涨幅度。”在经易控股集团于23日举行的“首届黄金年度市场研讨暨年报发布会”上,与会专家指出,金融市场中的诸多不确定因素和黄金独特的金融属性决定了08年仍将是黄金市场充满机会的一年。

据经易金业在这次研讨会上发布的《2007-2008黄金年度研究报告》(以下简称《报告》)指出,作为国际黄金市场的组成部分,国内黄金价格基本上可以用国际金价和人民币汇率来计算。以报告完成日一1月18日数据计算,当日1年期美元兑人民币无本金交割远期合约报人民币6.6618元,据此可以认为人民币未来一年的升值预期为8.13%。按照美元不变计算,一年后国内黄金价格与900美元每盎司的国际价格相比会下降17.16人民币/克。也就是说,如果人民币经过升值以后国际金价保持在900美元/盎司,且不考虑其他因素,12个月远期价格将下降17.16人民币/克。

截至昨日,国际现货金价保持在919.50美元/盎司,上海金交所AU9999报206.90元/克;上海期交所黄金期货主力806合约报206.81元/克。

电子盘跌幅逾1美元

原油等待场内交易指引

□本报记者 金士星 上海报道

在昨日亚洲时段电子盘交易中,纽约商业交易所(NYMEX)原油期货在复活节假日后延续疲弱态势。成交最活跃的5月合约一度下跌逼近100美元/桶的整数关口。同时美元指数继续在昨天上升,“标价效应”和宏观经济前景的不明确使油价暂时失去方向,市场等待NYMEX场内交易开始后带来更多的价格引导信号。

百元关口波动

昨日NYMEX原油期货5月合约一度触及100.02美元/桶的日内低位,跌幅达到1.82美元。而该合约在复活节假日前一交易日的场内交易中曾一度跌破100美元/桶的整数关口,最低曾触及98.65美元/桶。

3月17日,NYMEX原油期货5月合约价格一度创出111.8美元/桶以上的历史新高。截至昨天亚洲时段的电子盘交易中,该合约期价的累计跌幅已超过8%。

此前与NYMEX原油价格同步

一周品种监测

上周国际期货品种全线下挫

□本报记者 胡东林

随着全球金融市场动荡加剧,上周商品市场遭遇暴跌,原油、金属价格脱离近期触及的纪录高点并一路下滑,甚至令许多人怀疑商品市场的长期牛市是否已经终结。前期多个商品品种累积涨幅过大,美国市场流动性紧张导致复活节前资金大举撤离,以及投资者恐慌心理的蔓延是导致本周商品市场遭遇集体倒春寒的主要原因。

从表现看,即便此前表现独树一帜的小麦也未能延续强势,4个交易日日内跌幅超过17个百分点,周跌幅仅次于白银,居农产品首位。

上周市场看点主要有:其一,黄金、原油牛市神话正在消退。黄金市场上演惊天逆转,从周一开盘的强劲上涨转瞬之间变成高台跳水,金价飞流之下,四周涨幅在三个交易日内消失殆尽。纽约商品交易所(COMEX)4月期金从历史高位1033.90美元遭遇重挫,一度下探至904.7美元处。与此同时,因美元汇率大幅反弹及市场担忧美国经济发展减缓可能影响需求,国际油价自17日以来即持续下跌,纽约、布伦特油价盘中均跌破100美元。20日收盘时,WTI原油5月期货收于每桶101.84美元,一周跌幅6.35%。业



本报记者 王超/摄

此外,以人民币兑美元24日中间价为人民币7.0518元来计算,人民币今年以来兑美元升幅已累计超过3.3%。按照汇改时8.11的汇率计算,汇改以来人民币累计升值幅度则达到13.06%。《报告》指出,在如此巨大的累计升值情况下,人民

币汇率对金价已经产生了重要影响。以美元计价的国际现货金价今年涨幅达到了26.1%,而以人民币计价的上海金交所AU9999仅上涨了19.5%,如果以今年年初的汇率水平计算国内金价应该比目前的价格高出10元/克。另外,国际金价

累计反弹超过2.8%。

在美元反弹带来的原油“标价效应”缩减的同时,投机资金的炒作也在收敛。美国商品期货交易委员会(CFTC)上周末公布的数据显示,截至3月18日当周,NYMEX原油期货市场上基金持有的原油净多头寸从之前一周的113307张合约减至86352张合约。

有分析师认为,美元出现走强势头显示市场对于美国经济重新构建了部分信心。此外,原油市场目前的供需状况并不支持如此之高的低价。宏观经济和美元的风险的降低促使投资者削减原油多头头寸。

美国能源部下属的能源情报署(EIA)公布的美国最新能源库存报告显示,截至3月14日当周美国原油库存达到3.118亿桶,在过去10周中,有9周保持上涨。与此同时,OPEC主席哈米勒22日表示,为全球供应40%原油的OPEC也并没有减产意图。他认为全球原油日需求量将在二季度减少120万桶,油价将在80-110美元/桶之间波动。

豆即将上市都加速了CBOT豆类市场下跌步伐。

其三,此前一枝独秀的小麦期货开始节节败退,跌幅高居农产品之首,仅次于白银。上周最后一个交易日(20日),CBOT小麦期货比前一周下跌了17.12%。显然,美国经济动荡、市场受获利资金的恐慌性平仓套现打压、美联储实际降息幅度低于此前预期以及原油、基础金属等周边品种暴跌,都给小麦市场带来了压力。

综合而言,尽管金融恐慌的潜在因素依然令投资者对全球经济增长忧心忡忡,引发消费需求的担忧,但就农产品而言,供需紧张的局面短期内难以缓解,因此包括豆类、玉米以及小麦等农产品未来依然有上涨空间。而长期来看,只要投资者对于金融风险的担忧始终存在,黄金乃至商品仍然是最好的避风工具。

品种	20日	14日	周涨跌(%)	较年初涨跌(%)	单位	交易所
原油	101.84	108.74	-6.35	+2.23	美元/桶	NYMEX
黄金	920	999.5	-7.95	+6.98	美元/盎司	COMEX
橡胶	*274.1	292.5	-6.29	-11.44	日元/公斤	TOCOM
铜	7830	8385	-6.62	+16.09	美元/吨	LME
铝	2841	3070	-7.46	+16.79	美元/吨	LME
锌	2295	2580	-11.05	+2.46	美元/吨	LME
锡	19900	20600	-3.40	+21.34	美元/吨	LME
铅	2700	3075	-12.20	+3.25	美元/吨	LME
镍	28550	32500	-12.15	+5.35	美元/吨	LME
铂金	1877.3	2076	-9.57	+21.35	美元/盎司	NYMEX
白银	1685	2065.5	-18.42	+11.10	美分/盎司	COMEX

深幅下跌,但与会专家们仍坚定看好今年行情。《报告》也认为,虽然基金获利回吐短期内形成打压,但基金参与广度和深度仍然明显,本轮上涨趋势短期内不会逆转。

据美国商品期货交易管理委员会公布的数据显示,国际基金自2001年起已经连续6年多时间保持净多头头寸,并且持仓量不断放大,几乎每一次黄金价格上涨到阶段性高点都伴随着基金净多头上升到一个峰值。其中商业持仓规模发展相对平稳,而且主要以卖出套期保值策略为主。普通投资者在整体市场发展中的增速低于机构投资。

经易金业顾海鹏博士认为,与2006年相比,今年黄金净持仓比重仍有扩大空间,因此2008年初黄金价格维持在强势格局的概率较大。对于上周黄金价格的巨幅下跌,顾海鹏认为,基金每一次减少净多头持仓与总持仓的比重基本维持在5%~7%幅度范围内,而从近一年半以来的情况看,基金在 market 中的参与程度始终维持在40~50%,因此,上周巨大的周跌幅可以看作基金兑现短线获利减仓,黄金本轮上涨趋势不会在短期内结束。

顾海鹏预计,今年国际黄金现货价格将在1100~730美元之间波动,均价位置在900~930美元之间,市场仍将保持整体上涨格局。

有色金属上周纷纷破位

上周全球商品市场遭遇大面积抛售打压,国内所有金属品种急速跟跌,跌破诸个关键位。现货市场笼罩在恐慌中,人气受到打压。铜、铝、锌现货市场流通多为交割仓单以及期现套利者,冶炼厂因成本关系保持惜售,下游消费因恐跌心理少有购买兴趣,市场观望气氛较浓,价格上抬则追涨意愿不强。

沪铝市场21000元下方部分铅冶炼厂亏损而谨慎出货,下游消费则进一步看跌21000元以下,上下游僵持,维持21000元附近窄幅

机构视点 | Viewpoint

高开低走 期指大幅下挫

昨日沪深两市小幅高开,但在中国平安等权重股走软拖累下,终场大幅下挫。仿真交易市场上,由于参考0804上周五结算价,新上市的0805合约跳空高开142点以4600点开盘,报收4621点。其余合约小幅高开,但盘中均随现货指数大幅走弱,基本回吐前几日涨幅,在前几日反弹中刚刚有所恢复的市场人气遭受重挫。

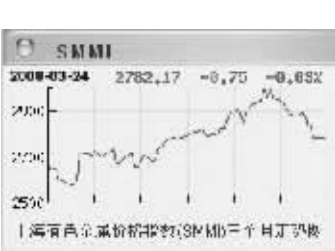
从结算价看,当月合约0804下跌2.58%,相对抗跌,成交量小幅减少的同时持仓量有所放大。新上市合约0805由于参考的是0804上周五的结算价,涨4.21%,后期有继续上涨趋势,成交量和持仓量相对较小。0806结算价跌4.77%,和现货跌幅接近,成交量和持仓量小幅增加。0809结算价跌3.49%,成交量和持仓量增长幅度较大。当月合约0804走势相对

钢材现货小幅盘整

国内钢材现货市场行情24日小幅盘整,建筑用钢价格稳中小幅下滑,热卷报价受资源趋紧影响出现上涨,中厚板和冷轧价格保持稳定。

建筑用钢市场小幅整理,重庆市场达钢直径16至25毫米二级螺纹钢报价5,180元/吨,重钢6.5毫米高线市场价格在5,250至5,280元/吨,价格稳定;热卷报价小幅上涨,价格稳定;唐山钢产2.75毫米热卷价格在5,300元/吨左右,4.75毫米以上热卷主流报价在5,280元/吨左右,上涨30至50元/吨;中厚板价格整体稳定,北京市场天钢10毫米中板价格为6,020元/吨,邯钢16至20毫米中板市场主流价格为5,800元/吨,价格平稳;冷轧报价稳定,上海市场1.0毫米

波动。金川镇下调9000元出厂价至23.8万元,引沪镍价格加速下跌,一周跌幅5.7%。伦锡屡创新高,各大锡厂受锡矿砂成本高昂影响,力挺16万,但下游“恐高”心理令市场有价难成市。(上海有色金属网)



较强,基差小幅增加,但后期回补压力较大,预计基差会大幅走强。新合约0805上市首日基差达到763.9点。远月合约走势相对较弱,基差大幅减小,0806合约基差减小125.5点到1332.7点,0809合约基差减小107.1点到2522.9点,体现了市场对远期持审慎态度。

价差方面,由于当月合约0804走势相对较强,远月合约0806、0809相对走弱,0809-0804、0806-0804合约之间价差大幅减少。0805-0804合约之间价差311.4点,0806-0805合约之间价差568.8点。由于0805-0804合约之间价差较小,后市有放大趋势,而0806-0805之间价差相对较大,建议关注买0805、卖0804的买入跨期套利机会和卖0804、买0805、卖0806的蝶式套利机会。而之前关注的买0804、卖0806、买0809蝶式套利可获利了结。(安信期货)

鞍钢冷板价格为6,530元/吨,1.2至2.0毫米鞍钢冷板主流价格为6,400元/吨。

贸易商资金压力开始显现,套现资金导致市场价格低位运行,但是从目前钢厂价格来看,钢厂压力也较大,再度下滑的空间比较有限,短期内将维持盘整势头。目前推动热卷价格小幅上涨的因素主要有以下两方面:一是市场上厚规格资源较少,钢厂到货量有限,大部分商家都存在缺货规格;二是钢厂出厂价格明显上涨,受成本支撑,商家拉涨心理较强。有贸易商表示,当前市场表现相对平稳,供需基本平衡,近期市场应不会出现较大波动。(世华财讯)

品种	20日	14日	周涨跌(%)	较年初涨跌(%)	单位	交易所
大豆	1207	1352	-10.72	-2.06	美分/蒲式耳	CBOT
玉米	507.4	559.2	-9.26	+9.73	美分/蒲式耳	CBOT
小麦	987.4	1191.4	-17.12	+47.91	美分/蒲式耳	CBOT
豆粕	54.4	60.56	-10.17	+48.89	美分/磅	CBOT
棉花	71.02	79.30	-10.44	+3.11	美分/磅	ICE
原糖	11.89	13.54	-12.19	+10.81	美分/磅	ICE