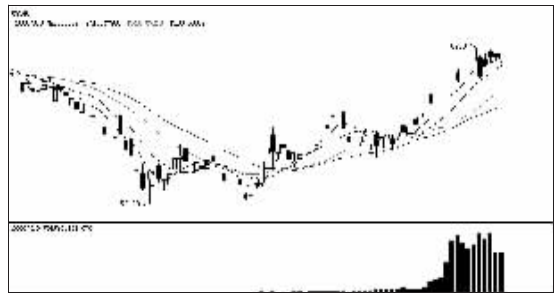


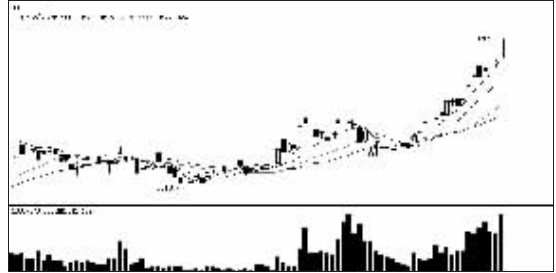
沪铜 小幅收高

周一沪铜低开走高,尾盘小幅回落,全线小幅收高。主力805合约收至69340元/吨,上涨420元。沪铜抗跌性低开后,重新开始出现走强迹象,短期库存下降及美元跌势成为铜价强劲支撑。(邹志林)



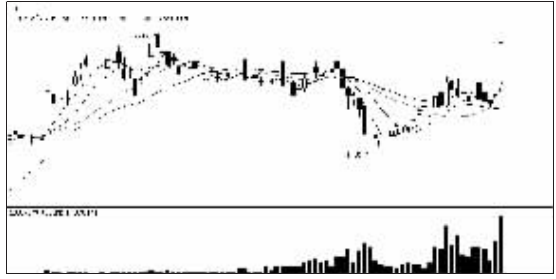
连豆 尾盘封停

昨日连豆大幅上涨,尾盘封停,主力901合约持仓增加;收盘4973元,上涨191元。大豆行情强势明显,供需格局偏紧的基本面短期难以改变,大豆牛市将继续。近期操作保持多头思维。(刘碧华)



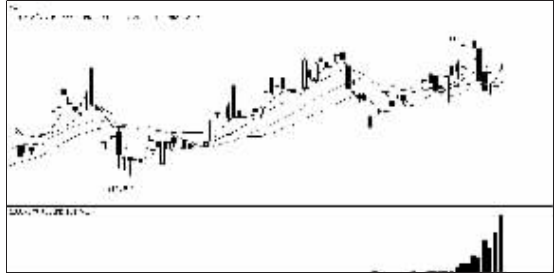
玉米 高开高走

昨日大连玉米高开高走,封于涨停,主力809合约持仓增加;收于1878元/吨,上涨72元。玉米本次上扬主要是因技术上补涨要求,随着大批投机资金入场,玉米有望走出独立行情。多单可持有。(刘碧华)



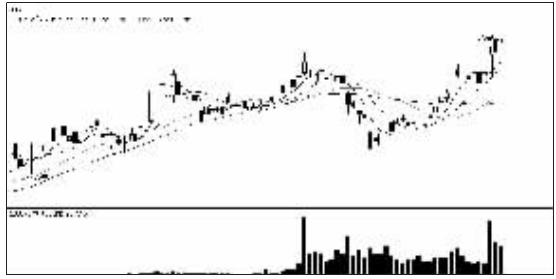
沪胶 全线小涨

周一沪胶全线小幅上涨,主力807大幅增仓上行,收于24730元/吨,涨265元。技术上看,胶价短线支撑在23800元处,但25300元或成压力点,预计近期将保持区间震荡。(邹志林)



沪油 震荡上行

周一沪燃油震荡上行,主力805合约收盘4369元/吨,涨24点。技术上看,期价继续测试前期高点附近4400的压力,但目前仍受其压制,后市继续关注该压力位,下档支撑4300。(邹志林)



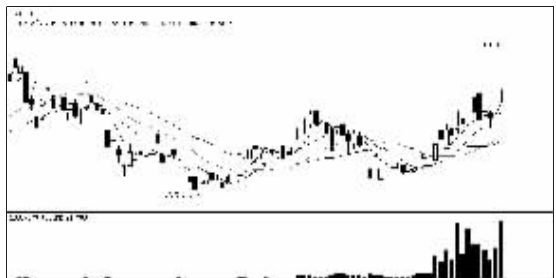
白糖 高开大漲

昨日郑糖跳空高开后震荡上扬,最终以接近涨停收盘。主力合约809收盘4761元,涨184元。在外盘高价看涨、国际油价创新高以及美元贬值的作用下,糖价后市仍可看多。(高桂英)



棉花 全线涨停

昨日郑棉高开高走,各合约均封住涨停,主力807合约以15880元收盘,涨465元。在豆类期货涨停的影响下,郑棉大幅补涨,主力合约在突破15500后加速上冲,短线仍有冲高可能。(高桂英)



□本报记者 李中秋 上海报道

除小麦期货外,国内所有农产品期货均收报涨停,包括大豆在内的六大品种纷纷创下历史新高。昨日,农产品期货市场“疯牛病”进一步蔓延。与此同时,场外资金大举流入期货市场,昨日三大期货交易所持仓总量大幅增加,期市火爆交易几近疯狂。业内人士提醒,投资者需注意控制风险,做到理性交易。

八大品种创新高

昨日的国内农产品市场用“火爆”两个字来形容恰如其分。八大品种收盘纷纷创下新高,其中包括大豆、豆粕、豆油、棕榈油、菜籽油以及玉米写下历史新高;白糖和棉花期货攀至近两年来最高。值得一提的是,当日农产品期货所有品种均触及涨停板价格,除了小麦期货,所有农产品期货品种均告涨停收盘,市场壮观景象实属罕见。

郑州市场方面,白糖期货继续延续强势,联手菜籽油和棉花期货直拉涨停。截至收市,菜籽油期货主力0809合约上涨592元至15388元/吨;白糖主力0809合约上涨184元/吨,报收于4761元/吨;郑棉主力0807合约上涨465元/吨,报收于15880元/吨。郑州小麦是昨日唯一没有封住涨停的,但盘中一度触及

■一周品种监测 | Observation

农产品强势拉升 工业品紧随其后

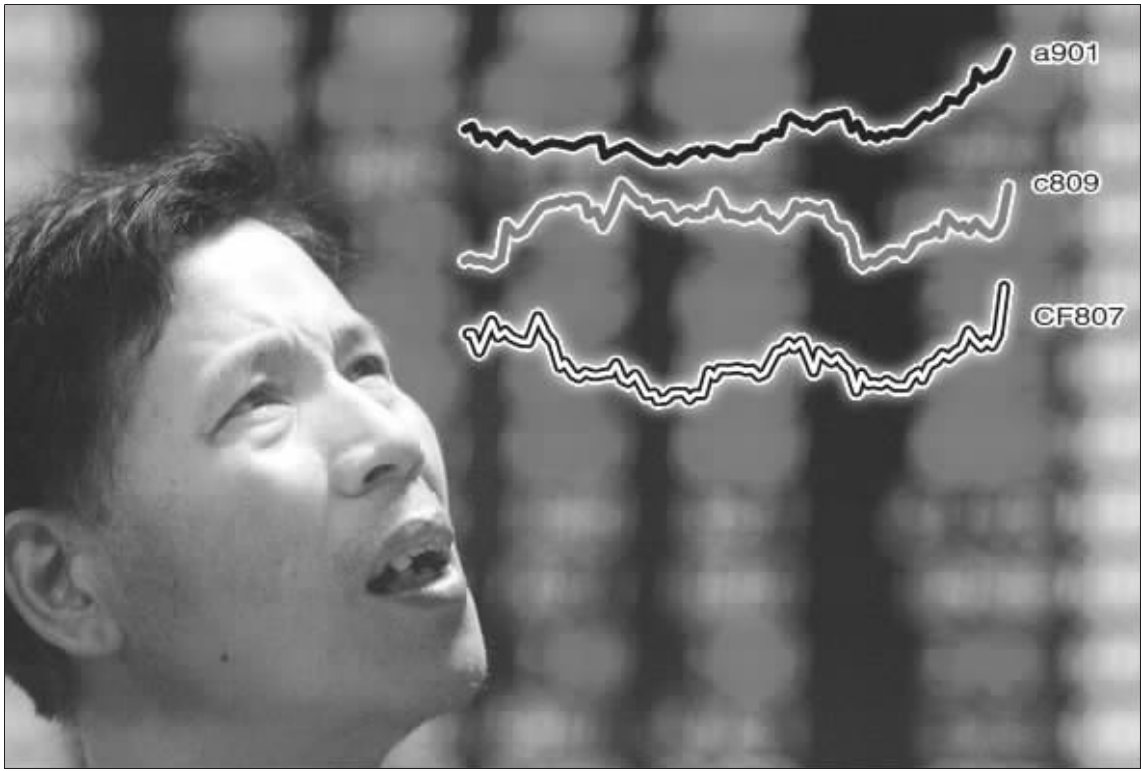
□本报记者 王超

除橡胶以外,上周(2月25日-29日)所监测的期货品种全线上涨,其中豆油涨幅位居首位,幅度高达11.35%;锌和白银其次,涨幅在10%以上;大豆、棉花和铝期价涨幅也高于8%。总体而言,农产品期货全面开花,风头仍盖过能源、贵金属和有色金属品种。

与大宗商品普涨形成鲜明对比的是,美元指数同期由75.53下跌至73.71,跌幅为2.41%。市场多位人士表示,大宗商品在全球经济放缓的背景下接连创历史新高,原因只能是美元贬值,除非美元反弹,否则大宗商品价格还要涨。他们认为,当前全球货币流动性过剩的局面并未改观,美国乃至全球的通胀依然居高不下,导致对商品的避险需求强烈,这将有力地推动牛市行情的深化。

本轮农产品涨价是自上世纪70年代以来最显著的一次,北京东方艾格农业咨询公司董事总经理黄德钧认为,涨价原因包括供需形势、各国政策、金融因素、自然灾害等,尤其是供需形势发生了根本性变化,能源价格上涨提高了农产品种植成本,打击了农民种植积极性,同时农产品转化为工业、能源等新用途,也加剧了供给的紧张程度。而美元持续贬值,导致国际大型基金进入期货市场寻求保值,尤其是过去涨幅滞后的农产品期货,更受基金青睐。他认为本轮农产品涨价是整体性上

“疯牛”狂奔
农产品期货集体涨停



昨日国内农产品期货集体出现涨停,市场氛围异常火热。

2281元/吨的涨停板价位,最终郑麦主力0809合约上涨61元,以2275元/吨报收。

大连市场各个品种全部收报涨停,两大油脂期货继续封住涨停板。其中,豆油主力0809合约上

涨191元至4973元/吨报收;豆粕主力0809合约上涨144元至3744元/吨报收。

本报资料图片 制图/苏振

涨191元至4973元/吨报收;豆粕主力0809合约上涨144元至3744元/吨报收。

场外资金疯狂入市
伴随着农产品牛市的疯狂,场

铜价仍存回调风险

□本报记者 金土星 上海报道

随着美元的再度走软,加上国内现价涨幅逐渐“赶上”期货,上期所有有色金属期价在昨日收盘时显著上涨。不过,后期若中国铜进口出现弱化,则将使铜价走软的可能性加大。

尽管铜价在上周五的LME场内出现了暂时回调,但铜价今年以来的累计涨幅已超过27%。有分析人士认为,美元保持弱势,加上中国1月铜进口量再度增长,以及投机资金涌入等因素都会支撑铜价。LME3月期铜极有可能挑战8800美元/吨的历史高位。

昨天上期所交易开始后,有色金属的总体表现并没有受到上周五LME走势的太大影响。至昨日收盘,沪铜期货成交最活跃的0805合约上涨420元,收报69340元/吨,其余合约均上涨400-670元不等;沪钨0805合约收盘上涨220元,收报20425元/吨;沪锌主力0805合约收报22755元/吨,上涨655元。

有分析师认为,上周末上期所库存的增加只是近期中国铜进口的一个表现。LME的铜库存被“转移”到了上期所,而后者库存的增加为投资者高位结清部分利

外资金入市步伐丝毫没有减缓。根据本报记者统计,昨日代表资金增量的三大期货交易所持仓量均大幅增加。上海、大连和郑州市场持仓量分别比前一个交易日增加37402手、182060手和82528手,收盘时持仓分别为,755828手、2651504手和1396980手,日增幅分别达到了5.2%、7.37%和6.28%。这显示资金有横扫期货品种一路做多的迹象。

从持仓量和交易量比例分析,场外资金介入期市做多主要是持有,换手并不充分。交易量显示,尽管持仓量不断刷新记录,但昨日交易量较为平稳。上海、大连和郑州三大交易所交易额分别为1464亿元、1369亿元和830亿元,总交易额为3663亿元,比4440亿元的历史交易额记录相差777亿元。分析人士指出,这一方面是因大部分品种封住涨停而造成,但另一方面也反映出新入市资金有锁定筹码惜售心理。

在农产品经历如此大涨的现实背景下,市场人士提醒投资者,由于各品种累计涨幅均过高,即便是获利盘回吐也可能造成很大的市场波动,因此,疯狂入市的做多资金需要保持一份理性,合理控制风险。业内人士同时预计,一旦出现剧烈震荡,商品期市交易额历史记录有望再度被刷新。

扬,而不是结构性上涨。

目前原油市场关注的焦点是欧佩克3月5日的会议。届时13个成员国的石油部长将讨论油价连创新高与需求前景堪忧这两大不同因素影响下的产量政策。近日各国部长已明确表示,不可能通过增产来应对油价涨势。欧佩克主席克利勒也称,该组织将维持或降低目前的石油产量上限,以重新建立一个平衡稳定的市场。

贵金属方面,尽管黄金在弱势美元和百元油价支持下连创新高,白银也因投资需求带动强势拉升至27年高点,但铂金未能联动上行,市场正在逐步消化前期南非铂矿因电力短缺而造成的供给忧虑。在基本

面不能为价格提供支撑时,投资需求也开始锐减,最新的CFTC数据显示,铂期货的投机头寸已连续第六周下降,表明投资者正在铂金市场中撤资,并转投其他市场。目前黄金白银的强势格局更受投机资金青睐,也分流了铂市大部分资金,使其流动性减弱,从而呈现低迷走势。

锡成为有色金属中表现最亮丽的品种。LME三个月锡期价上周一度创下18900美元的历史新高,中国、印尼和刚果的供应问题,加上库存下降继续为锡价提供支撑。此外,贸易数据也显示,由于锡出口环比大幅下降77%,1月份中国连续第六个月保持精炼锡和锡合金的净进口国地位。

农产品							
品种	2 5 日	2 9 日	涨跌	幅度(%)	单位	交易所	
大豆	1452	1574	122	8.4	美分/蒲式耳	CBOT	
玉米	533.2	553.2	20	3.75	美分/蒲式耳	CBOT	
小麦	1109.4	1118.2	8.8	0.79	美分/蒲式耳	CBOT	
豆油	63.6	70.82	7.22	11.35	美分/磅	CBOT	
棉花	78.81	84.53	6.62	8.4	美分/磅	NYBOT	
原糖	13.71	14.8	1.09	7.95	美分/磅	ICE	

工业品							
品种	2 5 日	2 9 日	涨跌	幅度(%)	单位	交易所	
原油	99.23	101.84	2.61	2.63	美元/桶	NYMEX	
黄金	940.5	981.6	41.1	4.4	美元/盎司	COMEX	
橡胶	316	306.9	-9.1	-2.88	日元/公斤	TOCOM	
铜	8230	8455	225	2.73	美元/吨	LME	
铝	2897.8	3160	262.2	9.04	美元/吨	LME	
锌	2497.3	2760	262.7	10.52	美元/吨	LME	
锡	17800	18725	925	5.19	美元/吨	LME	
铂金	2153.5	2165	11.5	0.53	美元/盎司	COMEX	
白银	1808.5	2006.5	198	10.95	美分/盎司	COMEX	

制表/王超

股市调整凸显期市投资价值

□通联期货 施海

不论是股市投资者,还是期市投资者,面对联系日趋紧密的金融市场和商品市场,只有采取金融市场间的组合投资策略,才能提高投资效率,有效地扩展投资盈利,缩减亏损风险。

正因如此,在国内股市因美次贷风险蔓延、全球股市动荡以及国内宏观调控力度加重等诸多因素影响而出现调整行情的时候,具有短线做空博取回调盈利和中长期做多获取牛市盈利的期货市场,因其独特的双向投资投机机制而彰显投资价值。

期市功能的发挥首先得益于其自身的发展和完善。毋庸置疑,在政策面逐渐回暖的利好背景下,国内期市已进入健康发展的轨道。目前国内期市交易品种已达到19个,同时涵盖了贵金属、基本金属、能源、化工、粮食、油脂油料、棉糖软商品、塑料等多种大宗商品。随着品种范围和领域的不断拓展,期市与A股市

场上市公司的联系也日趋紧密。例如:山东黄金(600547)与黄金、江西铜业(600362)与铜、中国铝业(601600)与铝、锌业股份(000751)与锌、黔轮胎(000589)与天胶、南宁糖业(000911)和贵糖股份(000833)与糖、中国服装(000902)与棉花等等。甚至出现相同板块的股票股价和期货品种期价同步上涨或同步下跌迹象。其原因在于,股市和期市主力持仓排行榜显示,有部分券商主力资金或股市投资者同时进入股市和期市,并有做多迹象,同时也不排除期市部分资金进入股市,追捧同行业板块或股票的可能性。

其背景是,在全球金融市场受相同因素影响、波动日趋一体化以及市场间投机资金流动性空前强

劲的背景下,大宗商品市场价格剧烈波动,不但导致商品期货和现货市场价格密切联动,而且还导致期市品种与相关行业上市公司股价密切联动,进而使经营该大宗商品的上市公司业绩剧烈变化。由于国内股市缺乏做空机制,使得期市投资投机、套期保值、期现套利的价值愈加显现。具体表现为,A股上市公司经营产品与期市品种一致或接近,投资者在持有某板块A股的同时,可以做空期市相同或相近品种,获取该商品价格下跌并导致期价回落的风险盈利,以回避A股市场的风险。显然,在A股和商品期市中的组合投资策略,可以强化投资者在市场中规避风险和赢利的能力。

金属库存报告							
交易所	LME				COMEX		
品种	铜	铝	锌	锡	铅	镍	铜
库存	143650	947225	123250	10000	45750	47874	13080
变化	-1200	-1350	-150	-180	+150	+6	-21

■机构视点 | Viewpoint

金价冲1000已成定局

受国际金价再冲新高影响,昨日上海现货金价继续上周涨势,再创历史新高,交投较为活跃。品种Au99.95收盘报224.45元/克,比上一交易日(2月29日)收盘上涨3.00元/克或1.4%,盘中最高224.85元/克,最低222.45元/克,成交量3,550千克。

上海期金价格则高开高走,增仓放量上扬,交投较为活跃。主力合约AU0806结算价报收227.84元/克,上涨2.09元/克或0.93%,盘中最高至228.99元/克,最低226.23

元/克,日间成交量为41,170手,增加9,916手或31.7%,持仓量为40,996手,增加4,846手;全天各合约总共交易量43,700手,较前一交易日增加33.6%。

受美元指数再破历史新低,原油价格持稳于102美元高位影响,近期金价一直保持强势,昨日继续大幅上扬,截至目前,伦敦现货金已创下987.30美元/盎司的历史新高,我们预计,本周金价冲击1000.00美元大关已成定局。(安信期货)

钢材价格上涨显著

国内钢材现货市场行情3日明显上涨。部分钢厂大幅上调热卷三月份订货价格,对市场产生了利好刺激,贸易商惜货心态较浓,大幅提高销售价格,市场成交也有所好转。目前市场心态较为乐观,认为价格上涨

的主要原因是成本的推动,随着武钢政策的出台,后期鞍钢、本钢也将出台新的政策,预计也将进行大幅调整,受此影响,贸易商后期订货成本大幅提升,市场主动上涨的空间依然存在。(世华财讯)

国际期货点评					金期期货
市场	品种	单位	收盘价	涨跌	点评
LME	综合铜	美元/吨	8405.0	-90.0	整体走势,市场关注美元走势
LME	综合铝	美元/吨	3085.0	-49.5	回调,跟随金属整体走势
LME	综合镍	美元/吨	3150	900	强势,必和必拓罢工支持
CBOT	黄豆连续	美分/蒲式耳	1536.5	24.0	又创新高,豆粕涨势提振
CBOT	玉米连续	美分/蒲式耳	556.4	0.2	震荡,大豆涨势提供支撑
CBOT	小麦连续	美分/蒲式耳	1086.0	-79.0	调整,对近期涨势进行修正
NYMEX	原油连续	美元/桶	109.04	-0.75	收低,受获利了结影响
NYCE	棉花连续	美分/磅	81.65	2.57	合约新高,空头大幅回补
CSCE	糖11连续	美分/磅	14.62	0.01	高位盘整,期权交易主导市场
COMEX	黄金连续	美元/盎司	974.80	7.30	持续上扬,经济忧虑引发资金流入
TOCOM	橡胶连续	日元/点	304.50	1.71	低开走高,日元走强限制涨幅
SGX	新日经连续	点	12992	-610	大幅下挫,美国衰退疑虑升温