

荐股风云榜 (2008年1月29日)						
排名	证券代码	证券简称	机构名称	涨跌幅 (%)	相对大盘涨幅 (%)	可操作性 (%)
1	600070	浙江富润	银河证券 饶杰	4.10	3.23	4.23
2	600279	重庆港九	河南万国 李红胜	3.98	3.11	4.70
3	000415	汇通集团	方正证券 方江	3.76	2.88	3.54
4	600086	东方金钰	大富投资	3.68	2.80	4.76
5	600295	鄂尔多斯	第一创业证券 陈增	3.41	2.53	5.00
6	600215	长春经开	重庆东金 陈周杰	2.70	1.82	4.04
7	600382	广东明珠	越声理财 向进	2.21	1.34	2.92
8	600057	夏新电子	杭州新希望	1.70	0.82	4.60
9	601088	中国神华	北京首证	1.58	0.70	1.33
10	000701	厦门信达	九鼎德盛 朱慧玲	1.32	0.45	3.33
11	000099	中信海直	广州新升 何森	1.23	0.35	3.08
12	600005	武钢股份	国海证券 王安田	0.23	-0.65	1.95

注:可操作性为当日该股收盘价相对于最低价的涨幅。(孙见友制作)

上交所公开交易信息 (2008年1月29日)		
东盛科技(600771) 跌幅偏离值:-9.70% 成交金额:15721.46万元		
买入席位名称		合计金额 (元)
泰阳证券		3036582.00
长江证券		1870614.98
国信证券		1714310.02
兴业证券		1499042.00
湘财证券		1496430.00
卖出席位名称		合计金额 (元)
民生证券		9771097.08
中原证券		2882189.00
安信证券		2378918.00
泰阳证券		2154189.00
安信证券		1648767.00
江西铜业(600362) 跌幅偏离值:-7.82% 成交金额:77183.47万元		
买入席位名称		合计金额 (元)
机构专用		25536034.61
第一创业		10772494.06
机构专用		10184212.98
海通证券		9047420.77
招商证券		8725677.98
卖出席位名称		合计金额 (元)
机构专用		67872223.58
机构专用		45800795.84
机构专用		45073464.58
机构专用		15955987.50
恒泰证券		14527603.31
联创光电(600363) 跌幅偏离值:-7.38% 成交金额:43028.35万元		
买入席位名称		合计金额 (元)
中富证券		14957113.50
光大证券		7706577.64
航空证券		4070013.80
招商证券		3457721.07
银河证券		3208945.82
卖出席位名称		合计金额 (元)
湘财证券		13236903.82
机构专用		13157123.72
长江证券		10691167.90
金元证券		8962629.75
银河证券		8468150.49
威远生化(600803)] 换手率:32.44% 成交金额:60949.32万元		
买入席位名称		合计金额 (元)
机构专用		57801102.36
机构专用		46737643.25
机构专用		31296730.11
机构专用		28487723.33
机构专用		24839916.83
卖出席位名称		合计金额 (元)
方正证券		12187004.92
民生证券		6728730.98
银河证券		4363169.94
湘财证券		4219784.03
国信证券		3780142.26

深交所公开交易信息 (2008年1月29日)		
高鸿股份(000851) 涨幅偏离值:9.33% 成交金额:9451万元		
买入金额最大的前5名		卖出金额 (元)
中山证券		4806447.40
华西证券		88136.00
中信建投		39984.00
财通证券		454211.01
浙商证券		237519.00
卖出金额最大的前5名		买入金额 (元)
华林证券		2416340.06
华泰证券		1720255.02
东方证券		1188624.68
上海证券		1159900.00
东海证券		1034889.00
科学城(000975) 跌幅偏离值:-9.31% 成交金额:21869万元		
买入金额最大的前5名		卖出金额 (元)
国元证券		63903.40
光大证券		841609.66
国信证券		842623.30
中信证券		5040.00
银河证券		0.00
卖出金额最大的前5名		买入金额 (元)
国海证券		18607966.87
中山证券		8428058.66
中信金通		3815694.57
建银投资		3631899.92
万联证券		2513818.58
欣龙控股(000955) 振幅值:17.20% 成交金额:33582万元		
买入金额最大的前5名		卖出金额 (元)
申银万国		4183315.82
华泰证券		8446453.69
海通证券		36153.00
国元证券		486180.00
中信证券		3408373.35
卖出金额最大的前5名		买入金额 (元)
华泰证券		8446453.69
财达证券		6829853.37
华泰证券		5469865.09
国信证券		5446702.80
申银万国		4183315.82
金风科技(002202) 涨幅偏离值:9.38% 成交金额:49322万元		
买入金额最大的前5名		卖出金额 (元)
金元证券		0.00
华西证券		0.00
湘财证券		94470.00
中富证券		1085110.00
湘财证券		0.00
卖出金额最大的前5名		买入金额 (元)
中信证券		6656987.90
民族证券		18174491.80
机构专用		104724565.00
华泰证券		13417700.82
国信证券		10042045.00

■ 价值看台 | Value

鹏博士:网络新贵 业绩大增

□第一创业证券北京 陈靖

近期科技股走势明显强于大盘,个股可关注鹏博士(600804),公司拥有总长近8000公里的城域网络资源,竞争优势突出。公司2007年前三季度业绩同比增长4505%,而因结算原因四季度收入将明显超过三季度,因而公司2007年业绩看好。该股近期表现抗跌,后市有望借科技股活跃之机展开上攻行情。

为奥运保驾护航

安防网络业务主要是在重点监控地区提供视频、音频监控技术,达到人脸、车牌、声音识别等目的,并在宽带网络基础上实现双向互动管理。鹏博士是国内为数不多的能够提供集成化解决方案的电子安防企业。目前公司正

■ 高手过招 | Contest

太原刚玉(000795)
扭亏增盈 反弹在即

钱江摩托、渝开发等2007年年报业绩预增个股冲击涨停,预增预盈题材有可能成为市场春节前后送给投资者的大“红包”。太原刚玉已经预告07年度将实现扭亏增盈,基本面所发生的重大转变值得市场深入挖掘。近期市场跨年度的大牛股如*ST炼化及冠农股份等均属此类。此外,公司还是亚洲最大的棕刚玉生产基地,我国最大的钕铁硼磁性材料生产企业之一,地理和资源优势明显。

近日二级市场上多只预增预盈个股拉至涨停,新多资金对此板块的关注度日渐增加。太原刚玉年报扭亏增盈,加上技术指标已处于超卖状态,后市有望反弹。

(银河证券 饶杰)

■ 黑马弄潮 | Dark Horse

中钢天源(002057):市场竞争优势明显 上升形态良好

□申银万国 蒋翔

公司主导产品四氧化三锰全国市场占有率达30%以上,位居全国第二,Y33和R12高性能钨铁氧体预烧料产品全部出口,质量水平居国内领先地位,特别是风电概念配套设备生产和研发实力雄厚,产品销往宝钢、马钢、鞍钢、武钢、攀钢、

银星能源(000862):大力发展风力发电 超跌反弹

□方正证券 方江

两市大盘昨日迎来弱势反弹,但从急剧萎缩的成交量看,市场信心依然不足。金风科技在公布了靓丽的年报后封住涨停,将给新能源板块,特别是风电概念股起到良好的示范作用。银星能源与宁夏发电集团合资成立风力发电公司,双方各占50%的股份。合资公司规划总装机容量为50万

■ 龙虎榜点评 | Active Comment

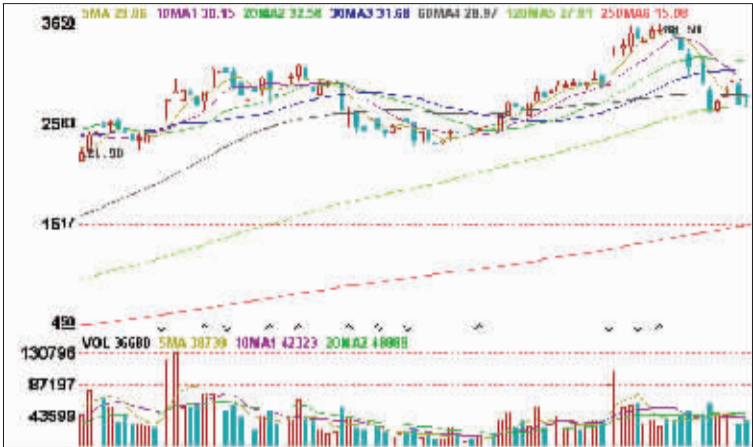
低市净率个股表现突出

昨日两市股指小幅反弹,成交量与前日相比则有比较明显的下降。盘中个股表现相对活跃,但热点分散,没有明显的行业属性。相对而言,低市净率板块表现突出,申万低市盈率指数以2.63%的涨幅居各风格板块之首。

低市净率板块表现突出

经历近段时间大盘的大幅下挫,广大的投资者已经感受到了阵阵凉意。相对而言,低市净率个股的抗风险能力较强。无论股价如何变动,净资产才是上市最实在的部分,也是个股价值攀升的坚强后盾。

从昨日申银万国风格指数的表现看,高市净率指数的涨幅为0.27%,中市净率指数的涨幅也仅



在运营“平安北京”城市安防监控网络项目。该项目的运营和维护将成为公司未来几年主要的利润来源。作为北京市“科技强警”的“技防”环节,公司将为全市内保单位、奥运场馆、公共场所等处安

装监控点8.8万个。随着业务的普及,预期企事业单位和社区用户市场广阔。通过该项目,公司获得北京城区骨干光纤网的建设权以及相应管道产权,进一步增强了公司的城域光纤网。

■ 高手过招 | Contest

宝钢股份(600019)
钢铁龙头 机构重仓

公司是我国最大的钢铁公司,率先突破2000万吨的产能。公司作为我国钢铁业龙头,估值优势突出。

2007年三季报显示,宝钢股份筹码趋于集中,其中易方达50指数基金07年三季度买入6856万股,持股数量达到8000万股,兴业趋势基金也大幅加仓3163万股,达到7160万股。而基金去年四季报显示,其对整个钢铁板块增仓明显。今年1月中旬该股一度上摸20元,区间涨幅超过30%,明显领先大盘。近日该股表现出良好的抗跌性,在回调至07年底低点附近后,有望形成双底并展开新一轮行情,可适当关注。

(新时代证券 黄鹏)

■ 黑马弄潮 | Dark Horse

中钢天源(002057):市场竞争优势明显 上升形态良好

□申银万国 蒋翔

本钢等国内大型钢铁选矿企业和印度、越南等东南亚国家和地区,市场优势明显。公司大股东中钢集团实力雄厚,并计划整体上市,尽管大股东表示不会通过吸收合并等方式导致公司退市,但还是给公司未来的发展带来一定的想象空间。另外值得关注的是,中钢集团在澳洲成立合资公司开发钨矿,这

银星能源(000862):大力发展风力发电 超跌反弹

千瓦,其中一期工程装机总量为10万千瓦。去年6月26日银星能源公告,股东大会同意公司非公开发行不超过18000万股股票,宁夏发电集团承诺以其拥有的风电资产作价认购不低于本次发行股份总数的33%。宁夏发电集团拟用于认购的非现金资产为贺兰山风力发电厂、宁夏天净神州风力发电公司50%股权、宁夏银仪风力发电公司50%股权。募集资金(现

■ 龙虎榜点评 | Active Comment

低市净率个股表现突出

昨日两市股指小幅反弹,成交量与前日相比则有比较明显的下降。盘中个股表现相对活跃,但热点分散,没有明显的行业属性。相对而言,低市净率板块表现突出,申万低市盈率指数以2.63%的涨幅居各风格板块之首。

低市净率板块表现突出

经历近段时间大盘的大幅下挫,广大的投资者已经感受到了阵阵凉意。相对而言,低市净率个股的抗风险能力较强。无论股价如何变动,净资产才是上市最实在的部分,也是个股价值攀升的坚强后盾。

从昨日申银万国风格指数的表现看,高市净率指数的涨幅为0.27%,中市净率指数的涨幅也仅

■ 群英会 | Convocation

ST科龙(000921)
铁龙物泓(600125)

在目前刺激内需和促进消费政策指导下,家电等消费类个股的业绩将有望实现较大增长。ST科龙主要生产冰箱、空调等白色家电,在06年度业绩实现扭亏为盈之后,公司07年业绩继续保持快速增长。近期公司又拟向大股东青岛海信空调有限公司定向增发约3.64亿股份,用于购买其部分资产。

二级市场上,钢铁板块是四季度基金主要增仓板块之一。07年9月10日公开交易信息显示,该股当日前五大买入者均为机构席位,合计买入近4亿元;当日均价29.82元,比周二收盘价21.96元约40%。该股自07年9月中旬33.58元以来整理充分,后市有望构筑双底形态并展开报复反弹,建议适当关注。

(国海证券 王安田)

■ 群英会 | Convocation

ST科龙(000921)
铁龙物泓(600125)

□申银万国 蒋翔

使公司具备了核电新能源题材。该股构筑了一个长达三个月的上升通道,成交量不断放大,尽管近期出现调整,但形态并未遭到破坏,目前KDJ指标发出买入信号,布林通道也触及底线向上反弹,OBV动能指标不断向上推进,说明有资金在暗中吸货,加上公司基本面良好,后市值得关注。

银星能源(000862):大力发展风力发电 超跌反弹

金部分)投资宁夏红寺堡风电场一期工程,宁夏太阳山(红墩子)风电场一期工程,贺兰山风电场五期工程,届时公司将成为真正意义上的风电巨头。

二级市场上,该股自从1月15日见顶以来,调整幅度十分巨大,最大跌幅接近40%,超跌严重,短线各项技术指标严重超卖,正如被压缩的弹簧一样,存在着强烈的反弹要求,值得关注。

■ 龙虎榜点评 | Active Comment

低市净率个股表现突出

昨日两市股指小幅反弹,成交量与前日相比则有比较明显的下降。盘中个股表现相对活跃,但热点分散,没有明显的行业属性。相对而言,低市净率板块表现突出,申万低市盈率指数以2.63%的涨幅居各风格板块之首。

低市净率板块表现突出

经历近段时间大盘的大幅下挫,广大的投资者已经感受到了阵阵凉意。相对而言,低市净率个股的抗风险能力较强。无论股价如何变动,净资产才是上市最实在的部分,也是个股价值攀升的坚强后盾。

从昨日申银万国风格指数的表现看,高市净率指数的涨幅为0.27%,中市净率指数的涨幅也仅

■ 价值看台 | Value

鹏博士:网络新贵 业绩大增

互联网接入市场前景看好

光纤网络是宽带网络发展的方向,其可容纳的带宽是以往任何网络所无法比拟的。公司子公司北京电信通拥有其他运营商所无法可比的光纤网络资源。北京电信通拥有覆盖北京全境的近万公里光纤网络,其光纤网络资产正伴随“平安北京”项目的进行进一步扩张。从业务来看,公司不仅在北京网吧专线接入市场占有100%的份额(1200家),同时在北京商用专线接入市场上也占有份额接近70%(1万多大客户量)。伴随“平安北京”项目的进展,公司的光纤资源非常快地进入了社区,个人客户的发展为公司打开了新的服务领域。而该业务做为其城域光纤网络价值的增值部分,公司同样将获得比较好的收益。

■ 群英会 | Convocation

ST科龙(000921)
铁龙物泓(600125)

公司的目标是把握中国铁路跨越式发展的机遇,发展成以特种集装箱运输为主的、全国性的、网络型的现代物流企业。目前,公司的铁路特种集装箱品种已经发展到7个,特种箱保有量已近20000只,比2000年前增长近30倍。公司经营着营口港与铁路网连接的唯一通道货运专线沙鲅支线。为适应营口港的快速增长以及鞍钢新建营口钢厂对铁路运力的需求,公司计划投资3亿元进行沙鲅支线扩能改造。

该股近期受大盘影响展开调整,随后在120日均线处得到较强支撑,后市有望重拾升势。(浙商证券 陈泳潮)

安徽水利(600502)

在政策扶持下,水利建设企业有望得到大力发展,建议关注安徽水利。安徽是我国水利投资第二大省。安徽水利处长江、淮河两大河流之间,具有得天独厚的水利资源优势,已成为安徽省水利系统建设的龙头企业,拥有10.5万千瓦的小水电资源。除水力发电之外,水利建设行业同样面临较大发展空间,公司利用专有的水利开发与建设技术,取得了多项水利工程项目。值得一提的是公司还积极进军房地产业,并拥有大量成本低廉的土地储备。

走势上,该股在经过20%左右的下跌后企稳反弹,随着量能的持续放出,后市有望持续走强。(大富投资)

■ 专家在线 | Online

问:23.80元买入一汽轿车(000800),后市如何操作?

东吴证券 江 帆:公司是国内最具规模的轿车整车生产基地,具有规模及品牌优势。公司的控股股东一汽集团是国务院直属企业,在轿车领域与德国大众、日本丰田和日本MAZDA等世界著名汽车巨头都有合作关系。从走势上看,该股近期较为抗跌,可考虑在20日均线处补仓。

问:12元买入了中海集运(601866),目前下跌很多,后市如何操作?

东吴证券 江 帆:目前该股和H股差价比较大,应趁后市反弹之机减持。

问:中国平安(601318)目前该抛掉还是持有?

国都证券 吴 煊:由于中国平安拟大规模的再融资,目前在没有企稳的情况下观望为宜,待融资完成之后看它的具体表现再定。

问:中国石化(600028)成本价24.30元,工商银行(601398)成本价8.34元,北辰实业(601588)成本价16.70元,目前是走是留?

国都证券 吴 煊:中国石化作为我国石化巨头,有一定的规模优势,但是公司的增长速度无法支持目前的市盈率,因此要注意回避风险。工商银行受美国次贷影响的程度目前还不明朗,建议回避。北辰实业是奥运概念地产股,受调控压力较大,且奥运期间北京地区不允

许建筑企业施工,会对工期造成一定影响。

问:136元买入金风科技(002202),接下来如何操作?

国都证券 吴 煊:该股属于新能源题材中质地比较好的股票,可以继续持有。

问:12.50元买入中国联通(600050),抛掉还是持有?

国都证券 吴 煊:公司虽基本面一般,但由于该股具有特殊题材,还是会有一些交易性机会出现。

问:12.70元买入复旦复华(600624),后市如何操作?

上证联 陈晓阳:该股基本面一般,主要是具有创投题材,反复炒作的介入成本过高,风险就会很大,注意获利了结。

问:13.90元重仓买入招商轮船(601872),已被套数月,应该怎样操作?

上证联 陈晓阳:公司经营一般,没有大的亮点,目前单边急跌,近期应该有回升机会,先耐心等待。

问:江淮汽车(600418)成本价9.98元,后市如何操作?

上证联 陈晓阳:该股基本面尚可,目前主要是跟随大盘下跌,而大盘在反复寻求支撑,先持有。

实时解盘,网上答疑,请登录中证网(http://www.cs.com.cn)

专家在线栏目