

# 处于反复筑底过程中

□银河证券 陈健

本周大盘止跌企稳,最低曾下探至4812点,之后又三连阳重返在5、10、20、30、120日均线之上。反弹到目前位置,已再次步入一个较为敏感的时期。短期来看大盘在4800点的二次探底已初步成功,随着时间的推移将越来越有利于多方,目前大盘仍处于反复震荡筑底的过程中,预计在年底明年年初有望完成筑底展开新一轮行情。

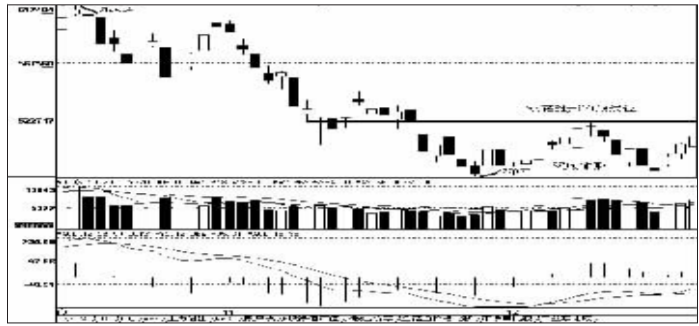
本周最低曾下探至4812点,这个探底过程实际上就是对10月16日6124高点以来标准下降通道(以11月1日6005高点与11月21日5344高点连线为下降通道的上轨,10月23日5574低点与10月26日5462低点连线为下降通道的下轨)在向上突破后的回抽过程。

大盘之前形成双头形态,即以10月16日6124高点、11月1日6005高点为双头,过5462点的水平线为颈线的M头。根据双头的技术测量跌幅为4800点,大盘之前最低探至4778低点,已完成了大双头的技术下跌幅度,因此

4800点一线具有较强支撑,大盘继续下跌的动力不足。

随着大盘的再次止跌企稳,日K线上形成了双底的雏形,即以11月28日4778低点、12月18日4812低点为双底,12月11日5209高点为颈线的W形。不管双底是否成功,短期内30日均线处仍会出现一定的反复过程。因为大盘向上刚刚突破5、10、20、30、120日均线,但均线系统还没有完全形成多头排列,需要一些时间震荡修复。目前5、10、20、30、120日均线都纠缠在5000点附近,为了夯实继续做多的能量,半年线位附近仍将会出现反复。

之前大盘围绕着半年线反复震荡过程中也形成了一个双底,即以11月28日4778低点、12月3日4798低点为双底,5011点为颈线的小W底;同时,在构筑小双底过程中也形成了5209-4778点的小箱体,因此,5209点作为小箱体的上沿和双底雏形的颈线位将具有一定的上档压力作用,大盘在突破30日均线之后将很难一次性有效突破5209点,需要在此附近充分震荡积蓄新的做多能量。



# 继续拓展反弹空间

□广州万隆 凌学文

本周沪深大盘呈现二次探底回升的运行格局,周K线双双以带较长下影线的光头阳线报收;从日K线走势来看,上证综合指数三连阳的强势攻击形态预示短期大盘仍有进一步上攻的潜力,而近期构筑的双底形态也由此得到了进一步的确认。

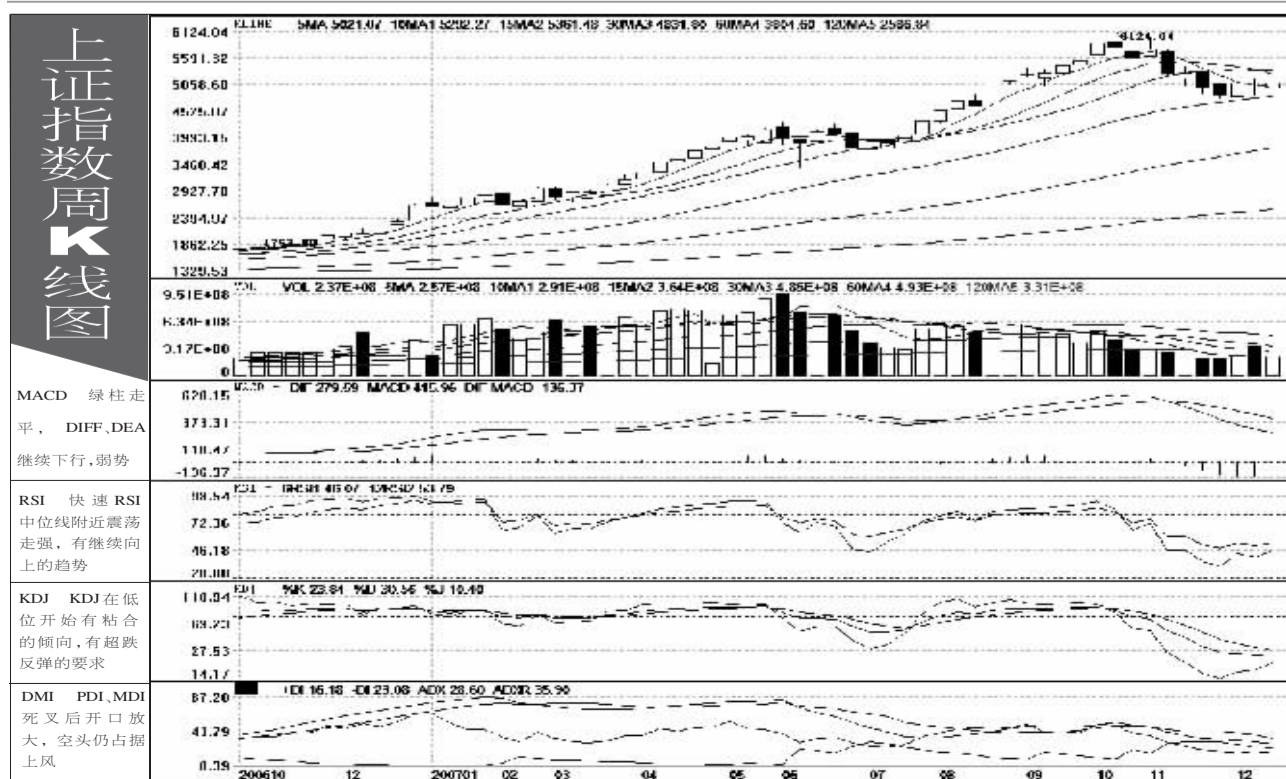
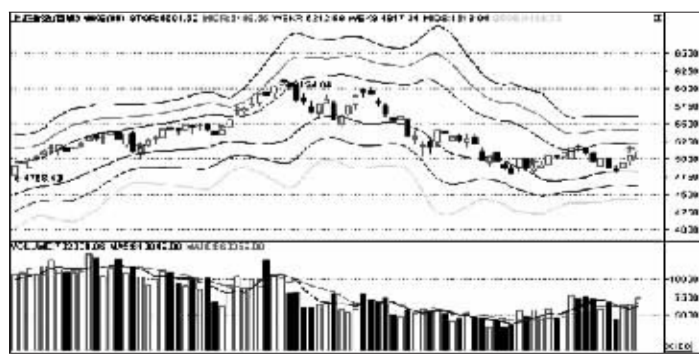
由于目前距离2008年元旦仅仅剩下一个交易周,今年IPO的基本结束以及历年以来机构年底做账等因素都将为2007年收官行情平添了几许期待,尤其是前一阶段大盘经过逾千点的调整和基本完成双底形态的构造之后,市场做多意愿明显增强。回顾2006年最后一周的收官行情来看,上证综合指数从2006年12月25日的2350.13点开盘到12月29日的最高点2698.90点,五个交易日股指持续上涨并连收五根阳线,指数最大涨幅达到14.8%。2006年收官行情中最后

一周的五连阳无疑将给下周走势带来积极的示范效应。

从均线系统来看,经过本周的探底回升之后,目前上证综合指数已经重新收复了5日、10日以及20日均线等短期均线系统的阻力,半年线这一重要的牛熊分界线也被收复,而且上述均线趋于黏连,将对后市股指运行产生较强支撑作用。

从大盘各项技术指标来看,MACD中DIF和DEA虽然仍在0轴下方运行,但仍呈现发散上升趋势,两者乖离进一步放大,且MACD红柱明显放大,说明大盘中期趋势继续看好。随机指标KDJ三线在中区位形成金叉后又继续向上运行,预示短线股指有继续上涨的潜力。相对强弱指标RSI也保持上升趋势,综合来看,各项技术指标均显示股指仍有上升潜力,预示下周大盘将进一步向上拓展反弹空间。

下周可重点关注5212点一线和5408点一线的短期阻力位。



# 将继续小幅上行

□西南证券 闫莉

在上周的技术分析中我们提到,由于上证指数的运行已经被逼进死角,本周的走势至关重要,必须做出方向性选择。本周指数呈现先抑后扬走势,周K线以小阳报收,4800-5000点支撑区域再次得到确认,由此走势也转危为安。周K线组合向好,下周有望继续收小阳。

从走势上看,2007年初以来,上证指数的运行形成了一条上升趋势线,这是一条中长期支撑线,之前的几次下跌都在该线获得了支撑,最近的6124点以来回落,在该支撑线附近进行了反复的试探,目前支撑有效,而这个位置也刚好是4800-5000点的支撑区域。短期看,6124点以来的下跌形成了压力线,上周的十字星刚好运行在压力线的边缘,面临突破状态。一长一短两条线形成交叉,指数已经没有运行空间了,这个时候只有等待,等待市场多空力量对比做出决定。本周的收阳使得指数突破了短期压力线,说明市场中长期向上的趋势没有改变,6124点以来的回落只是短期调整,调整低点已经显现,未来走势将进一步转暖。

本周K线为带下影线小阳,下影线表明了下跌抵抗,而较高的周收盘价也为下周继续走好奠定了基础。本周K线与前一周K线形成了“十字星+阳线”的组合,这是一种典型的看涨组合,因此下周继续看涨。本周K线收阳还有一个重要意义就是,本周收阳后12月K线基本能够确认收阳,因为11月单月下跌幅度过大,12月K线是否收阳将会对2008全年的运行产生重大影响,如果12月收阳表明下跌压力并不大,当前市场仍以做多为主,2008年整体走势也较为乐观。

本周的阳线力度不大,周成交也有所萎缩,说明市场上冲的动力还不充足。前一周的高点为5209点,而5400点一带又是一个成交密集区,目前的成交水平还



# 后市仍将震荡走高

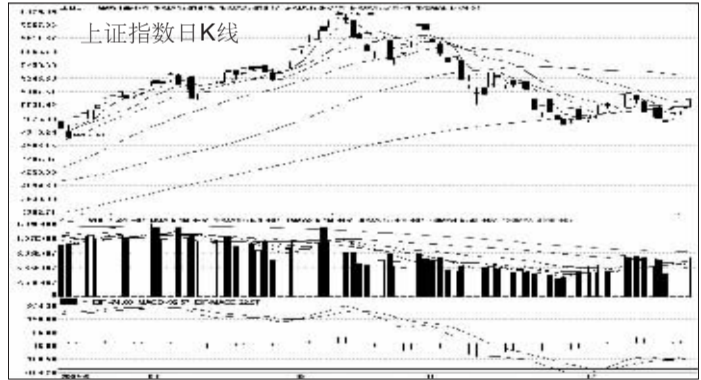
□武汉新兰德

本周呈现先抑后扬的走势,周一股指大幅震荡,周二缩量筑底,周三至周五连续收出三根中阳线。经过连续三个交易日小型的逼空上行,股指不仅成功收复上半周的失地,并再度逼近5200关口。

从形态上看,目前股指已经突破多条均线的压制,5日、10日、30日等均线形成多头排列,有力的支撑股指上行。成交量配合十分理想,股指运行呈现量价齐升的态势,市场已经被多方牢牢掌控,预计后市仍将震荡走高。

从周线上看,本周股指在下探30日均线后成功企稳,长长的下影线显示下方支撑有力。虽然上方仍然有多条均线的压制,但股指的下行空间已经被封杀。周

KDJ指标也呈现低位金叉的趋势。上周我们曾经提到,日线有惯性下行的可能,但周线的下行空间有限,本周的走势也基本印证了我们的看法。鉴于周线的均线系统尚未修复,因此,后市股指震荡攻击上行的可能比较大。2007年只剩下最后一周,而跨年度的



# 有望展开向上行情

□国盛证券 王剑

近一周沪深B股股指跟随A股市场向上反弹,两市表现出一定的差异,沪市在高位强势盘整积蓄向上的能量,而深市则是从底部开始反弹,但都有进一步走高的迹象。就技术形态来看,沪市股指是呈现随时间向上走高的态势,而深市则是在箱体内振荡局面,也就是进一步走高会遇到相当的市场压力,两个市场后市都是值得期待的。

从技术指标来看,随着股指的向上,技术指标正在修复,由于沪市表现更强,沪深也存

在着一定的技术差异。MACD沪市是在0值上方运行,表现出稳健向上的迹象,而深市则是在0值下方出现金叉,表明其出现好转但没有改变弱市的格局;OBV指标则显示市场的成交支持股指进一步走高,做多的资金明显增加;RSI指标则是在中



## 系统提示

《通达信前导》软件:

# 子浪强向 波动上行

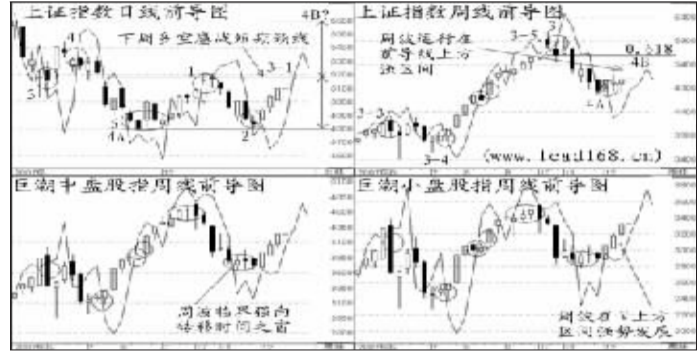
本月初沪指周波4B反弹子浪2小浪的调整尾部基本完成了对1小浪的覆盖,这种强烈的调整浪回吐反映了市场对4A杀跌子浪的恐惧之延伸,符合波浪理论对2浪性格的定义。但是如同本栏数周以来所言,比日线低级别波动高一级的周波段运行在强向时空过程,并不因短线的调整而改变周线4B反弹子浪的运行性质,周三以后大盘日线低级别波动已经挺进到日线前导引领的第3上升小浪的时空过程区间。

下周,沪指继续在前导周波段V上方利多区间运行,将主导日线上试1小浪高点,冲击和寻求突破日线短期小双底颈线5200点一线;后市周线4B子浪若实现对4A子浪0.618倍黄金比率的反弹,以及小双底颈线突破后完成上升量度的目标都约在5600点一线,仍然是可以跟踪监视的空间运行位置。

在4B反弹子浪的下一阶段,市场的结构性差异,主要是“二八”关系可能要发生一些变化。从巨潮中,小盘股指数周波段运

行来看,它们在前导线上方已经运行了6周,前3周强势震荡筑底,后3周连续上攻,并向临界敏感时窗位置接近;而上证、巨潮大盘等权重指数,在前导线上只运行了3周,才完成强势震荡筑底。显然,要突破5200点颈线并达到5600点的概率目标,开始需要权重主力进行阵地战式的推进了。目前“二八”不同的周波段时空态势或正提示了市场结构性差异运动的演变线索。

牛市进行中的大4浪的ABC调整最应当也最可能成为市场的选择。当然,沪指的浪形分解并不能代表各自板块的浪形分解,研究市场的结构性差异以来。以目前主要的两股力量来说,“二”在大4浪的B子浪阶段,而“八”多在大5浪的1子浪阶段,后市如果出现C和2的子浪下跌,虽然数浪的性质不一样,但形式上都是阶段性的弱向运动。这就要求我们注意继续把握好前导子浪级的轮番和交换特征,采取相适应的市场策略。(财经前导网 凌颖华)



《股经》软件:

# 趋势明朗 目标5450

本周利空出尽是利好,所有A股指数先抑后扬。周五收盘点位已经回升到10月底的点位之上,形成一个大双底形态。当前趋势明朗,后市将尝试攻击9-10月的压力位,对应上证指数大概在5450点附近。理由如下:

首先,从大盘能量分析。11月29日开始大盘多头能量一直在加强,而且形态上属于连续出现大的多头能量,而不是下跌途中脉冲式的能量。持续放大的能量为中级行情打下坚实的基础。本月已经提高了一次准备金和加了一次息,太保A股发行之后没有新的大盘股发行。利空出尽正是大盘发力反攻的时机。当然后,我们分析一下本轮攻

击的目标。从所有A股板块指数看,9月到10月中旬形成一个密集成交区,将会在这个区域遇到阻力。10月份最高收盘价距离周五收盘价大概有7%左右的空间。对应上证指数在5450点附近,而5450点刚好是上证指数下跌点数的50%反弹点位,在这里会有比较大的压力。

由此说来,从大盘能量指标去分析,下周大盘将继续上涨。从落后的上证指数反弹目标测算,压力位在5450点附近。跟踪重点板块发现,基金重仓的有色金属和煤炭板块有中线走强的迹象。本月已经有多家新基金和老基金开闸申购,投资者不妨留意基金重仓板块的表现。(胡敬聪)

