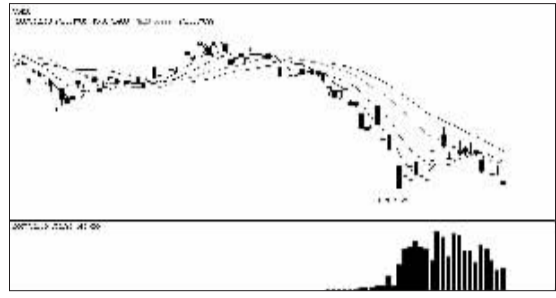


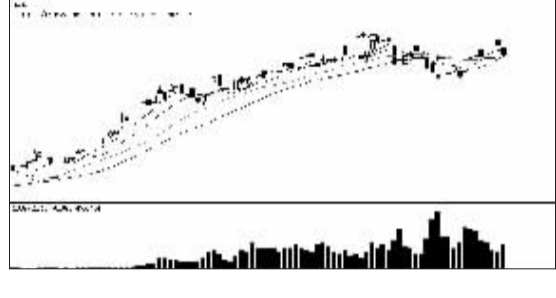
沪铜 全线大跌

周二沪铜跳空低开全线大跌,主力802合约收至53420元/吨,下跌1610元。沪铜在跌破前期低点51710以前,跌势或受制约;若后市基本面无明显改观,则沪铜还存在补跌的风险。(邹志林)



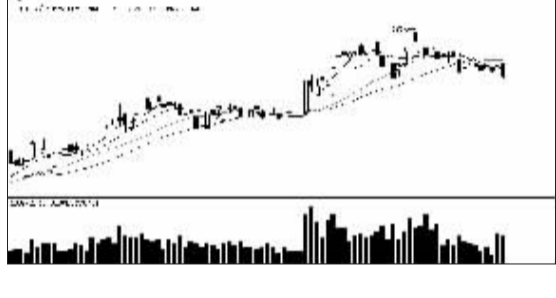
连豆 低开低走

昨日连豆跳空低开后震荡走低,盘终收阴。主力合约809收盘4437元,跌89元。短期大豆存在技术回调的需求,国内宏观政策也需要豆价稳定,投资者可逢高抛空,短线操作。长期看涨大豆不变。(刘碧华)



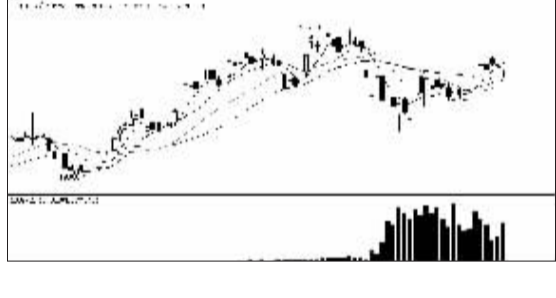
玉米 大幅下挫

昨日大连玉米大幅下挫,主力805合约收盘1725元/吨,下跌30元。出口退税取消会使玉米需求量再次减少,未来价格走势将更加扑朔迷离;但总体来说,宏观调控政策应会主导近期玉米走势。(刘碧华)



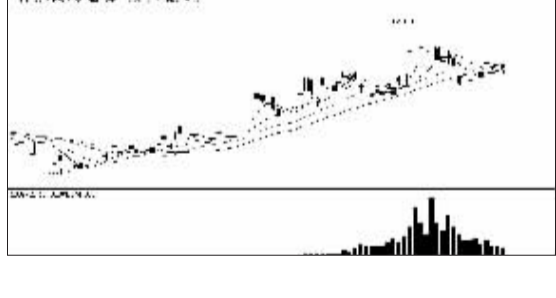
沪胶 探底上扬

周二沪胶低开探底后收高,主力803合约交投活跃,持仓略增;收盘22605元/吨,上涨80点。走势上看,胶价小幅低开后震荡下行,探低至10日均线处获得支撑,后市仍有上行可能。(邹志林)



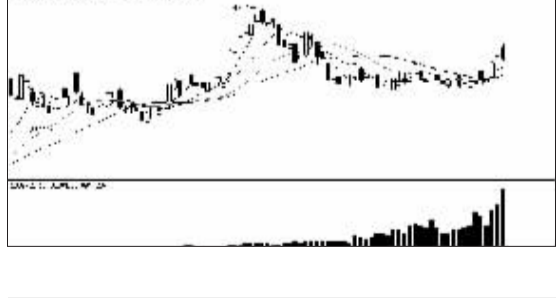
沪油 小幅下跌

周二沪燃油小幅下跌,主力803合约收盘3949元,跌43点。走势上看,主力合约日K线呈低开的小阴线,期价下破5日均线,同时KD指标走弱,预计期价短期将继续回落。(邹志林)



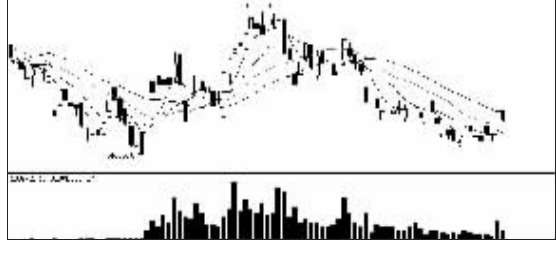
白糖 放量收低

昨日郑糖高开后放量下跌,终盘全线收低,主力807合约收盘4045元,跌33元。技术上,18日收出的中阴线回补了17日留下的跳空缺口,如能有效站稳4040元一线,后市仍有上涨可能。(高桂英)



棉花 涨跌互现

昨日郑棉小幅低开整理,终盘小幅涨跌。主力805合约以14780元收盘,跌20元。郑棉缩量减仓整理,未能延续之前涨势;市场缺乏持续主动性做多动能,后市可能在低位维持震荡。(高桂英)



出口退税取消带来短期冲击

国内农产品期货全线走软

供求关系主导之下,明年粮价或延续涨势

□本报记者 金士星 上海报道

自明天(20日)起,我国将取消小麦、玉米和大豆等原粮及其制粉的出口退税。受此影响,昨日国内期货市场相关品种全线走软。不过有分析师认为,关税政策更大程度上是调节国内外市场的价差,而粮价的主导因素依然是全球市场的供求格局。

市场心理受到冲击

周一,财政部和国家税务总局联合发布《关于取消小麦等原粮及其制粉出口退税的通知》,从2007年12月20日起取消小麦、稻谷、大米、玉米、大豆等原粮及其制粉的出口退税。具体执行时间,以“出口货物报关单(出口退税专用)”海关注明的出口日期为准。

此前,部分粮食产品的出口退税率在5%~13%之间。尽管原粮及其制粉的出口退税取消到底会给国内相关产品市场带来多大的影响尚难评估,但至少对短期价格的压制是难免的,实际上,这种影响已经在昨日的农产品期货市场上有所表现。

至昨日收盘时,大商所大豆一号期货成交最活跃的0809合约报收于4437元/吨,下跌89元,幅度为1.97%;豆粕0809合约收报3300元/吨,跌幅更是达到3.34%;豆油0805合约下跌1.54%,报收于9620元/吨。此外,玉米0805合约收报1725元/吨,下跌30元。大豆和豆粕成交量有所上升,豆粕和玉米成交相对前一交易日小幅萎缩。

郑州期货市场粮食品种走势同样受到影响,郑商所强麦期货0805合约昨天收报2033元/吨,下跌14元。

分析家认为,昨日农产品期货市场表现疲弱一方面和关税政策



关税政策调整对短期农产品价格造成冲击,但长期而言供求因素仍将决定价格走势。

IC图片

的改变密切相关,而另一方面,市场参与者近期观望心理偏重也是重要原因。周二,在安徽粮食批发市场再度竞价销售中央储备玉米50万吨,但实际成交仅14.75万吨,成交率不足30%,成交均价1758元/吨,气氛明显清淡。而正是在这种观望心态下,任何风吹草动都可能令市场出现波动。

分析家认为,昨日农产品期货市场表现疲弱一方面和关税政策

关税政策实际影响或有限
海关总署周一公布的统计数据

国内大宗商品电子交易再添新平台

□本报记者 李中秋 王超

一种新的国内大宗商品电子交易合作模式昨日正式浮出水面。由上海石油交易所提供雄厚背景、银河信作为交易平台、易贸资讯提供信息及广大客户资源,三方共同推出的一个集交易和资讯为一体的大宗商品电子交易平台昨日形成。而且,这也是目前国内石化领域最大的资讯与交易服务联盟。

在昨日由易贸资讯(上海)有限公司、上海石油交易所和上海银河信大宗商品电子交易有限公司三方战略合作协议签约仪式上,易贸资讯首席执行官张晔先生认为,现货和中远期交易的电子化是未来贸易发展的重要趋势之一,未来

石化领域的中远期现货电子交易量将有一个爆发式的增长,而结合了资讯和电子交易服务的终端平台将成为从业者首选的贸易工具。随着易贸资讯与上海石油交易所、银河信三方战略合作协议的签订,国内石化领域最大的资讯与交易服务联盟已经形成,将使提供给广大客户和潜在客户的服务价值获得极大提升。

上海石油交易所副总经理阎东升表示,银河信是国内首批专业的电子交易服务商,有一个年轻、富有朝气和活力的专业团队,有遍布全国的客户网络,有快速、高效和独到的信息服务平台,而易贸拥有目前国内大宗商品资讯行业规模最大、专业化分工最细、行业研究程度最

深的职业团队,他相信,在二者的支持下,上海石油交易所一定能在不久的将来发展成为国内乃至亚洲的石油石化产品定价中心,实现上海石油交易所和战略合作伙伴携手发展,共同繁荣的目标。

在此三方战略合作协议签约之前,易贸资讯还与息旺能源举行了合并签约仪式。创立于1999年的易贸资讯,过去8年来一直保持着高速增长,目前已经成为国内大宗商品领域最大的独立资讯服务提供商。张晔表示,与油气资讯企业息旺能源合并,共同组建覆盖油气石化整个产业链,整合国内外优势资源,是易贸资讯成为国内乃至亚洲大宗商品资讯龙头企业的关键一步。

2007商品期货回顾与展望系列之六

商品属性将主导铜价重新定位

□上海中期 蔡洛益

2007年铜市经历了本轮牛市行情以来震荡最为剧烈的一年,而2008年铜价面临的却是在金融属性淡化之后,商品属性主导下铜价的重新定位课题。

2007年的铜价整体上可以分为三个阶段。第一阶段为2007年春节前,年初铜价延续了去年下半年以来的回调惯性,LME铜价在库存持续增加的打压下弱势下探,但出于对中国春季需求的预期以及春节前中国企业的备货需求,铜价始终企稳在5000美元上方,为之后铜价的重新走强打下了良好的基础。

第二阶段从春节过后一直到五一,铜价在这个传统的消费旺季中处于快速上涨时期,铜价从5000美元一路上行至8000美元上方,达到8325美元的年内最高。期间铜价上涨最大的推动力就是中国需求因素,再加上LME库存持续减少以及中国月度精铜进口数据强劲,推动着铜价一路冲高,而期间层出不穷的罢工以及中断等供应面事件更是助长了铜价上涨的势头。

第三阶段从五一长假过后到十一长假。在经过旺季铜价的上涨攻势之后,铜价冲击2006年高点8800美元未果,从而展开了长达半年之久的高位震荡调整,铜价于6700~8300美元之间宽幅

震荡。第四阶段是十一长假之后,商品以及金融市场全面受到美国次贷危机的波及,热钱纷纷从基础金属等传统保值渠道撤离,铜市场流动性开始“蒸发”。LME铜价从十一期间的高点8000美元一路震荡下滑,6500美元支撑已岌岌可危。

展望2008年,种种左右铜价走势的不确定因素依然存在,投资者尤需关注以下几方面:

首先,次级债余波对市场的负面影响有待观察。美国次贷危机除了引发房地产市场疲软导致需求担忧升级外,还加剧了市场对美国经济增长的担忧。由于建筑用铜在美国铜需求中所占比例很高,因而随着美国经济增速的放缓,特别是次级债对相关领域的冲击,金属需求将受明显制约。

其次,中国紧缩的货币政策将在一定程度上导致金属需求增长趋缓。虽然货币政策从紧的目的主要是保持流动性水平基本适度,但相关调控措施的出台仍可能在某些阶段对铜市产生一定影响。

此外,不断贬值的美元以及人民币升值的压力。2001年以来,美元对几乎所有主要货币都出现了贬值。其中,美元对欧元贬值幅度最为显著,接近40%。在美元持续贬值的背景下,有理由相信未来一段时间人民币升值趋势将成为必然。而不断贬值的美元汇率正是本轮金属牛市最大的推动力之一,对于以美元标价的铜而言,人民币升值对铜价的影响,更多的将在内外铜市的比价中得到体现,并将成为影响铜进口的重要因素。

综合以上因素判断,我们对2008年国内铜市谨慎乐观。而需强调的是,鉴于美国次贷危机余波未了,市场对铜等资源性商品的投资需求不会很快恢复,因而铜市的需求仍将作为工业需求所主导。中国强劲的经济将确保铜消费需求旺盛,总体而言铜矿资源还将维持偏紧格局。因此,预计2008年铜价将在今年震荡的基础上继续回归并寻求合理的波动区间,而LME三个月铜价的波动区间不会脱离2006年以来的波动区域,年均价将与2007年相当。

分析师认为 美国新农业法案将令国际市场承压

□本报记者 蒋家华 深圳报道

美国会参议院14日以79票对14票的表决结果通过了总额为2860亿美元的2007-2012年农业法案,该法案对小麦、大麦、燕麦、大豆和其他一些农作物种植者的补贴进一步扩大,并为蔬菜和水果种植者提供新的补助。同时,还提高了食糖生产者的贷款比率,并提供了更多的资金用于未来5年支持可再生能源和耕地保护项目。

根据该法案内容,新的补贴额度远远高于《2002年农业安全及农村投资法》宣布未来10年内1900亿美元农业补贴,东方艾格分析师马文峰认为,一旦该法案得到总统批准,国际农产品价格将被压低,包括棉花价格在内都会有较大幅度的回落,这在总体上并不利于全球经济的持续发展。

美国农业总体的劳动生产力水平很高,除了满足国内市场外,农产品主要是面向国际市场,目前美国农产品出口占农业收入的21%和美国全部出口价值的8%,美国农产品占全球出口很高的份

口者而非出口者的角色。倍特期货分析师夏松认为,出口退税取消对于国内农产品价格影响应该不会很大,因为目前国内农产品出口数量较小,而且国内与国际农产品价格仍然有很大的价格优势。“以玉米为例,1到11月仅出口487万吨,不到4%,而目前国际玉米在中国的到岸价比国内每吨要高800元”,他说。

有分析师表示,今年以来,食品价格的上涨成了带动CPI上扬的主要因素,因此,我国调整粮食出口退税主要着眼于保证国内粮食供应,平抑国内粮食价格,并对控制当前通货膨胀压力有一定作用。

在倍特期货分析师魏宏杰看来,这一政策变化主要是造成政策调控的预期而已,本身出口退税是一个鼓励出口的补贴措施,现在去掉出口退税,只是使得政策上回归到中性,从而确保国内粮食的稳定供应。可以预期的是,国内农产品期货价格最终还是受美盘带动。

一般而言,关税的调整只是将粮食的内外盘比价重新调整定位,在此之后全球粮食市场的供求关系仍然是粮价的主导因素。根据2007年11月份联合国粮农组织出版的《粮食展望报告》显示,受不利天气、低估值所引起的供应紧张,以及受发展中国家需求强劲等因素影响,预测未来一两年内,世界谷物价格将保持上涨态势。

机构视点 | Viewpoint 仿真期指继续回落

受现货指数下跌影响,昨日仿真期指继续回落。IF0712合约收报4900点,跌104.8点,跌幅2.09%,期现价差缩减至70.14点;IF0801合约深幅下挫,收报5776点,跌323.2点;远期合约尾盘回升缩减跌幅,IF0803与IF0806合约收盘分别下跌56.6点和60.4点。仿真期指早盘低开低位盘整,近月合约受制于交割期的临近,持续走低。远期合约盘中一度触及跌停,尾盘迎来一波反弹,收复大部分失地。盘面上看,远期合约似有企稳反弹的迹象,不过首先要关注上证指数在4800点的

支撑位。现货指数方面,沪深300指数震荡回落,收报4829.86点,跌27.43点,跌幅0.56%,全天共成交474.34亿元,较上一交易日大幅萎缩38.35%。

股指低开后震荡走低,依旧维持弱势格局。银行、地产等权重股勉强止跌是股指震荡的主要因素,尽管煤炭、能源类股受利好政策的影响逆势上涨,但中国石油昨日再创新高也在一定程度上限制了股指回升的可能,进一步打击了市场人气,量能大幅萎缩反映了市场谨慎的心态。(中信建投期货)

国际期货点评

永安期货

| 市场 | 品种 | 单位 | 收盘价 | 涨跌 | 点评 |
|-------|-------|-------|--------|-------|-----------------|
| LME | 综合铜 | 美元吨 | 6355.0 | -170 | 向下突破,股市疲弱打击人气 |
| LME | 综合铝 | 美元吨 | 2404.5 | -8.5 | 下滑,受期铜弱势带动 |
| LME | 综合镍 | 美元吨 | 25700 | -850 | 低位震荡,预期需求减弱 |
| CBOT | 黄豆连续 | 美分蒲式耳 | 1168.0 | 1.0 | 高位回落,出现获利了结 |
| CBOT | 玉米连续 | 美分蒲式耳 | 438.6 | 0.4 | 买盘减弱,相邻市场弱势压制 |
| CBOT | 小麦连续 | 美分蒲式耳 | 966.0 | -13.4 | 自历史高点下滑,获利盘打压 |
| NYMEX | 原油连续 | 美元桶 | 91.05 | -0.50 | 连续下滑,市场担心美国经济前景 |
| NYMEX | 棉花连续 | 美分磅 | 65.65 | -0.20 | 收低,贸易商抛盘打压 |
| CSCE | 糖11连续 | 美分磅 | 10.76 | 0.23 | 5个月高点,基金买盘强劲 |
| COMEX | 黄金连续 | 美元盎司 | 799.30 | 1.30 | 小幅震荡,节前交易清淡 |
| TOCOM | 橡胶连续 | 日元/公斤 | 291.14 | -2.41 | 基金保持观望,交易清淡 |
| SGX | 新日经连续 | 点 | 15207 | -4.1 | 走低,受美国经济不确定性影响 |

金属库存报告

| 交易所 | LME | | | | | COMEX | |
|-----|--------|--------|-------|-------|-------|-------|-------|
| 品种 | 铜 | 铝 | 锌 | 锡 | 铅 | 镍 | 铜 |
| 库存 | 195100 | 929175 | 85250 | 12510 | 43300 | 46584 | 15924 |
| 变化 | +1200 | -1075 | +8650 | -80 | +1650 | +270 | -270 |