

上期所调整相关合约保证金

本报记者 李中秋 上海报道

根据中国证监会办公厅《关于2007年部分节假日放假和休市安排有关问题的通知》精神,经上海期货交易所理事会同意,上期所对相关合约的最后交易日、保证金水平和交割日等事项作相应调整。

合约保证金调整的内容包括:2007年2月1日起AL0702、CU0702合约交易保证金为20%;AL0703、CU0703合约交易保证金为10%;RU0703合约交易保证金为15%;FU0703合约交易保证金为10%;2月8日起CU0702合约交易保证金为30%;2月14日起AL0703、CU0703合约交易保证金为15%;AL0704、CU0704合约交易保证金为7%;RU0703合约交易保证金为20%;RU0704合约交易保证金为10%;FU0703合约交易保证金为30%;2月26日起FU0703合约交易保证金为40%。

此外,上期所还对相关合约的最后交易日和交割日等事项作出调整。其中,AL0702、CU0702合约的最后交易日调整为2007年2月12日。AL0702、CU0702合约的交割期调整为2007年2月13日、14日、15日、16日和26日五个交割日,每日交割程序保持不变。

上期所表示,根据情况对上述事项进行调整,旨在确保市场稳定和相关法律法规的顺利运作,请各会员单位进一步加强业务交易、交割和保证金管理,切实落实风险防范措施。鉴于部分合约最后交易日和交割日的调整,请各会员单位充分了解投资者的交割意向,及时做好增值税专用发票的开具和申报工作。同时,各会员单位应提醒投资者及时调整持仓结构,并根据投资者的持仓及风险大小适当提高节假日期间的保证金收取比例,严格控制投资者出入金管理,提前防范今后国际市场相关产品期货价格可能发生较大波动带来的风险。

业界观察

以新《条例》助行业发展

刘慧

岁末已至,业界企盼的《期货交易管理条例》(下称《条例》)有望在猪年伊始问世。不过,就此讨论的草案来看,新《条例》在最低注册资本金和对外投资权限等方面较《公司法》规定更为严格,但考虑到行业的特殊性,可以有效地控制风险,从而有利于行业的健康发展。

2005年10月27日全国人大常委会通过的《公司法》,是1994年颁布的《公司法》以来修改力度最大的一次。从1993年到2005年,我国经济体制正是由计划经济体制向市场经济体制转变的尖峰时刻,到目前为止我国已建立市场经济体制,相应必需的法律体系也应与之配套。新法正是顺应这一要求,充当市场经济守护者。

据悉,热议中的《条例》草案规定,期货公司申请期货结算、期货自营、境外期货经纪以及其他期货业务的,中国证监会根据审慎监管原则和各项业务的风险程度,可以适当调高注册资本最低限额。期货公司的注册资本为实缴货币资本。但是,新的《公司法》中,本着鼓励投资兴业,大大降低了投资门槛,“第二十六条第二款,有限责任公司注册资本的最低限额为人民币三万元。”“第八十一条第二款,股份有限公司注册资本的最低限额为人民币五百万元。”因此,作为期货公司股东,必须要“拥有1000万元资产以上,连续3年盈利。”与新《公司法》在一定程度上有不一致之处:对公司最低注册资本规定过高,抑制了民间资本活跃的投资需求。但是,期货行业作为至高至深的顶端金融,稳定、规范发展是首要目标。在上个世纪90年代由于法规的不完善和投资者的不理性,期货简直成为“欺”的代名词。

《条例》草案还规定,期货公司不得从事与期货业务无关的业务活动,法律、行政法规或者中国证监会另有规定的除外。同时,期货公司不得以自有资产或者投资者的资产对外提供担保。对此,《公司法》认为,公司对外投资属于公司经营自主权,应由公司章程规定,没有必要由法律对投资占公司净资产的比例进行限制。新《公司法》据此修改了以前限制对外投资占公司净资产50%的限制;第十五条还规定,公司可以向其他企业投资;不再受到投资比例50%的限制,公司可自由根据自身实力和需要进行投资,从而提升了公司自治程度。因此,《条例》坚持向期货公司投资的股东只能将其50%的资产投资期货公司,虽不利于期货行业的发展,也限制了股东的权利,但在一定程度上降低了风险。

总之,不管是对注册资本的苛刻条件,还是对外投资限制,都不利于资本向期货行业流动,但投资限制在一定程度上控制了风险,这是有利于经济发展需要的。不过,随着经济发达,人们投资风险控制意识的加强,监管也应进一步发展,给予投资者更多自由,适应经济发展需要。

国际期货点评

平安期货:王兆先

Table with columns: 市场及品种, 月份, 最新价, 涨跌, 点评, 涨跌幅, 单位. Contains data for LME, CBOT, COMEX, NYMEX, etc.

金属库存报告

Table with columns: SHFE上周库存, LME每日库存, COMEX. Rows for 铜, 铝, 镍, 锡, 锌, 铜.

上海期货交易所每日行情

Table with columns: 品名, 交割月, 开盘价, 最高价, 最低价, 收盘价, 今持仓, 涨跌, 成交量, 持仓量. Lists various commodities like 铜, 铝, 镍, 锡, 锌, 铜.

原油大幅跳水 燃料油弱势跟跌

本报实习记者 胡东林

受隔夜纽约原油跌破61美元影响,昨日上海燃料油全线大幅下跌。不过,市场人士指出,现货价格坚挺,燃料油下行空间可能有限。

周二纽约原油2月合约重挫1.46美元至60.95美元,因美国东北部温和气温和圣诞节后的清淡交易抵消了地缘政治忧虑因素的影响。受其拖累,沪燃油全线回落,此前两天的涨势前功尽弃。其中主力3月合约再次回到2900点附近,终场报收于2930元/吨,跌42点。

南都期货分析师刘月来指出,美国东北部和中西部天气温暖是导致纽约油价下跌的主要原因。美国国家气象局(NWS)此前预报,温暖天气将在该区域未来6至10日内得以持续。由于这两个地区是全美主要的取暖油和汽油消费地区,故天气的改变给原油期货带来较大冲击。

他表示,目前天气变化已经成为影响油价的首要因素。尽管产油大国尼日利亚的武装冲突日益升级,伊朗在与西方大国的核争端中将石油作为有力武器,但这些因素在对油价的影响在温暖天气面前都黯然失色。

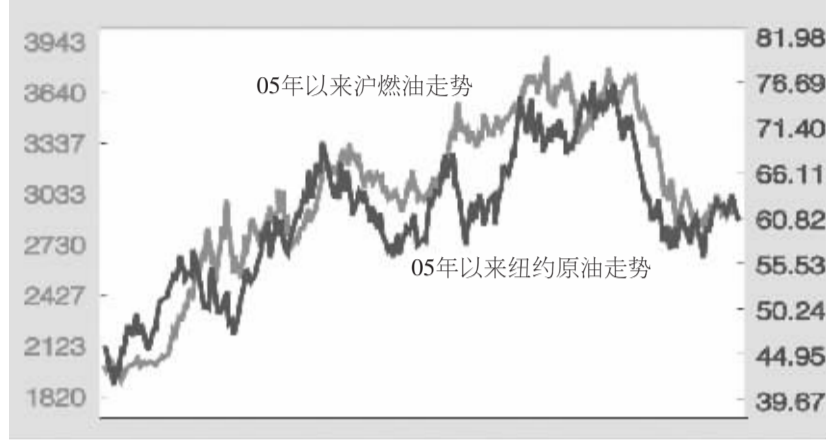
不过,也有人士指出,现货价格走强制约着油价下行空间。昨日多数现货市场上燃料油价格稳中上涨,宁波、

舟山、张家港、南通、上海等市场燃料油均出现不同程度的上涨,其中厦门(新加坡库船提180CST报价)、福州等地区涨幅均在50—80元不等。

这位人士指出,市场价格在平稳多日后有所上涨,主要是对前期周边溢价与进口油的数量都不是太多,所以买家也是少量出货以保证一定量的库存。还有进口商表示,近期的燃料油成本依然高企,支撑了市场价格在高位波动。他们认为,自本月底至下月新船货到来前间隔一周有余,其间无其它到货,届时预计黄埔库存更趋紧张。由于目前市场对原油期货未来走势看涨者居多,

因此价格在双重提振下将得到支撑。

另有黄埔市场的交易商表示,本月黄埔市场绝大多数时间均处于挂价之中,进口商苦不堪言,加之目前库存成本较高,因此借势调高报价,以期扭转负利润的现状。有进口商受预期走强心理支撑,不愿意于为其所剩不多的进口油报价。与此同时,买家的购买热情却因此而受到提振,询货者有所增加。据相关统计数据显示,黄埔市场上旬预计有四船共25万吨的进口油抵达,均为混调油船货,届时将在一定程度上补充偏低的库存,但据悉部分船货已被提前预订,在市场上流通的货并不十分丰富,供应趋紧仍难以彻底改善。



比价效应显现

豆类期货仍将补涨

东华期货研发部 陶金峰

昨日农产品期货市场再起波澜:玉米、小麦大幅领跌,豆类调整步伐较小。不过,受比价效应及下年度全球大豆种植面积将减少的预期影响,豆类期货仍有补涨空间。

玉米小麦前期领涨

受澳大利亚等国小麦大幅减产影响,本年度全球小麦供求关系紧张,小麦库存降至近30年来低点,芝加哥期货交易所(CBOT)小麦期货创下10年来新高。在此背景下,玉米期货由于美国、中国等玉米产需大国对燃料乙醇等工业需求的大幅增加而备受基金等投资者的热捧,国内外玉米期货也大幅上涨,CBOT玉米期货更是创下10年来新高。相对而言,由于本年度全球大豆产量大增,库存压力较大,其涨幅远远落后于小麦和玉米期货,近期上涨主要是出于比价效应的影响而跟涨。目前,CBOT大豆期货不但远远低于2004年创下的近16年来的高点,也明显低于1996年和2005年的高点。由于今年玉米价格大涨,其种植效益远远胜于大豆,明年

中国和美国农民扩种玉米的积极性高涨,这样势必会减少大豆种植面积,目前大豆供需过剩压力将在下年度得到缓解,大豆等豆类期货也将面临补涨。

双节消费高峰来临

元旦和春节是我国传统粮油消费旺季,除了会直接增加对豆油的消费之外,还会增加肉蛋禽等食品的消费。双节来临之际,油厂将会加大对大豆的收购和进口力度。26日,黑龙江油用大豆价格在2480元/吨-2520元/吨之间,大连国产油用大豆价格为2680元/吨,而大豆进口分销价格为2900元/吨,国产大豆价格的优势明显,国内油用大豆的需求有望增加。同时节日期间对食用大豆的消费也会明显增加,而肉蛋禽等消费的增长,也会增加禽畜对豆粕的饲料需求。受节日效应影响,大豆、豆粕、豆油等消费将出现阶段性小高潮,并将对豆类期货价格构成有力支撑。

豆类供需关系改善

日前,国家农业部公布的《2006年11月大豆市场监测报告》称,国内大豆进口量继续增加,大豆总供给充裕。预

计2006/07年度,进口大豆将继续保持增长,在2950万吨左右,比上年量增4.2%,年度新增供给增长,总消费量继续增长,新增供给略小于需求,大豆供给充裕。预计2006/07年度豆油新增供给增加,其国内压榨量增加,进口量减少,消费量继续增加,新增供给小于需求,期末库存减少,供过于求局面得到缓解。预计2006/07年度豆粕新增供给比上年度增长,主要是国内生产量增加,消费量继续增加,新增供给小于当年消费,期末库存减少,但库存消费比仍处于近年来较高水平,供给有余。虽然2006/07年度我国大豆、豆粕、豆油的供需仍面临许多变数,但上述相对乐观的预期无疑会增加市场多头信心,对豆类期货价格也有一定支撑作用。

当然,近期国家对于小麦和玉米的调控力度加大,除了加大对玉米燃料乙醇等深加工项目的发展限制以外,还频频抛售前期收购的最低收购价格的17万吨的玉米。虽然近期国家没有出台有关大豆的直接调控措施,但是国家对于粮食调控的力度加大,将会在一定程度上影响到大豆等豆类期货的上涨或反弹。

强弱分明 正是买铝抛铜时

香港伟业 吴守祥

几年来,铝价也有所表现,但与铜相比,真可谓小巫见大巫。铜、铝之间的价差不断扩大,吸引了部分投资者进行铜铝跨品种套利。然而,在实际操作中,大多是“笑着进来,哭着出去”。部分人士据此认为,铜铝是毫不相干的品种,考虑它们之间的套利根本就是一个错误。

不过,笔者认为,由于铜、铝同属有色金属板块,两者之间存在着相当的共性,其价格波动在多数时段内趋势相近,在长期的运行过程中保持着一定比价关系。当两者之间价差过大或过小时,就蕴藏着一定的套利机会,此时,投资者可以在适当时候介入操作,以期在价差回归合理比值时获得收益。

最近几年来,铜铝间的相关性并未发生根本变化,因而套利在理论上

仍然可行。从二者基本走势可以看出,伦敦金属交易所(LME)3个月铝期货也见到历史天价3280美元/吨,但目前2800美元的价位使得图形相对完整,基本保持了一个多头市场的基本特征。国内主力合约沪铜0703最近的两次跳空,固然恐怖,但历年中的5000元还是有些距离,给多头些许指望。不过,翻开LME3个月铜的走势看,其已明显打破了这一对应区域,无论是图形形态,抑或是均线系统都已明显地表达出一轮熊市正在上演。

套利者最关心它们的绝对价差。然而,观察伦敦铜铝的价差图就会发现,二者之间的价差并不足1000美元(长时间中国的铜铝价差保持在2000元人民币左右),上升到2000美元左右,后来直线上升到5000多美元的离奇地步。客观而言,铜铝同属于有色金属,某些用途上可

以相互替代。至于供求上的一些因素,比如中国替代世界的经济增长,美元贬值,局部地区政治紧张等都是一样的。唯一根本不同的是,中国是精铜净进口国,却是电解铝净出口国。市场人士一度认为铜价暴涨与铝价的相对弱势是国际投机力量疯狂炒作“中国因素”造成的。但是,作为电解铝的原料氧化铝,过去几年中国同样短缺,需要进口。值得注意的是,中国氧化铝产量的增速是如此之快,以至于2005年时还进口700万吨氧化铝,2008年将实现进出口平衡。

从走势图还可以看出,价差图的顶部刚刚形成,已经回打确认,向下突破,而且离下面的密集成交区有一段距离,预示着套利空间加大。再说,美元走势没有多大变化,但美国明年经济增长趋缓几乎是肯定。在大势不明的前提下,正是买铝抛铜时。

大连商品交易所每日行情

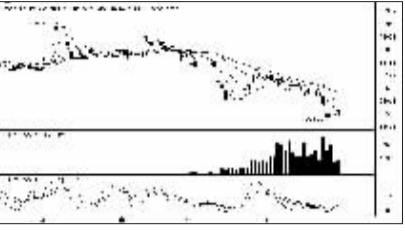
Table with columns: 品名, 交割月, 开盘价, 最高价, 最低价, 收盘价, 今持仓, 涨跌, 成交量, 持仓量. Lists commodities like 豆, 豆二, 玉米, 豆粕, 豆油.

郑州商品交易所每日行情

Table with columns: 品名, 交割月, 开盘价, 最高价, 最低价, 收盘价, 今持仓, 涨跌, 成交量, 持仓量. Lists commodities like 强麦, 硬麦, 白糖, 一号棉, PTA.

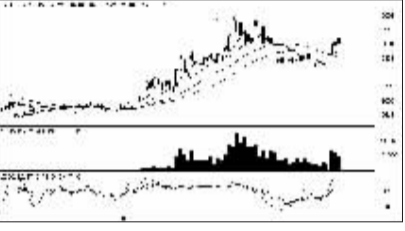
铜铝 全面上扬

受国际铜价收高影响,昨日沪铜震荡上扬,总体呈现近弱远强格局。其中主力702合约收于59900元/吨,较前一交易日涨230点;沪铝高开高走,成交不甚活跃,预计将追随外盘继续走高。(张君武)



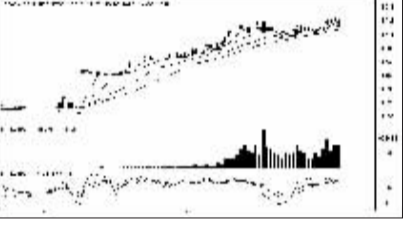
连豆 高开震荡

昨日连豆高开并在主动卖盘作用下走低,之后维持窄幅震荡。705合约收于2838元/吨,较前一交易日涨19点。本周南美部分地区有望出现炎热干燥天气,美国出口检验报告也高于市场预期,连豆仍处于上升趋势中。(胡秋红)



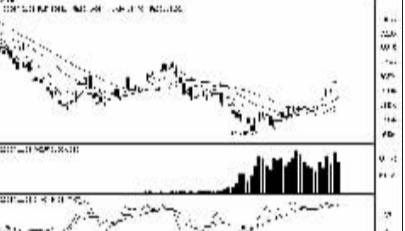
玉米 深幅走低

受多头平仓及空头压力影响,昨日大连玉米深幅调整,成交量保持在较高水平。主力705合约收于1639元/吨,较前一交易日收盘涨22点。目前国内现货价格依然保持坚挺,但技术性指标有所显弱,预计玉米短线将继续调整。(胡秋红)



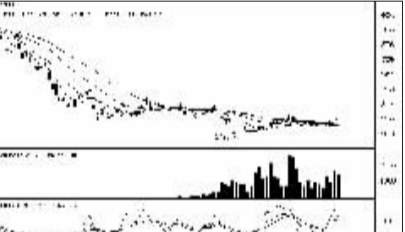
沪胶 窄幅盘升

受日胶主力维持在240日元上方支持,昨日上海天胶收盘全面上涨,成交活跃。主力703收于20110元/吨,较前一交易日涨115点。东南亚主产国洪水肆虐,沪胶后市有望测试21500元一线。(阎嘉珍)



沪油 大幅走低

昨日沪燃料油跳低开,后在多头买盘带动下有所上扬的。终场收阴。其中主力703合约收于2930元/吨,较前一交易日收盘跌42点。预计后市将延续震荡,建议待信号明朗后再行入市。(张君武)



白糖 宽幅震荡

昨日郑糖低开后又宽幅震荡,但冲高受阻并回调,盘终小幅收阳。终场主力705合约跌5点,收于3769元/吨。现货市场平稳,但成交清淡,建议短线交易,等待现货指引。(阎嘉珍)



棉花 高开低走

昨日郑棉受外盘影响高开低走,尾市收于小阳线。终场主力705合约收于14245元/吨,较前一交易日跌45点。内地对政府12700元/吨价格收储30万吨新疆棉反应冷淡,郑棉价格短期仍将在高位震荡。(胡秋红)

