

责任编辑:徐效鸿  
电话:010-63070406  
E-mail:scb@zqb.com.cn

# 数据·个股

## 荐股风云榜

排名	机构名称	推荐个股	推荐日期	涨跌幅(%)	最大涨跌幅(%)
1	科德投资	锦化氯碱(000818)	12月27日	10.00	10.00
2	北京首证	中国联通(600050)	12月27日	9.98	9.98
3	越声理财 向进	申能股份(600642)	12月27日	4.39	5.07
上证指数				2.28	2.38

统计、制表:徐效鸿

### 谁与争锋

## 工商银行(601398):金融业龙头

科德投资

公司是我国第一大商业银行,拥有全国最大的资产规模,最广泛的国内分销网络,最庞大的客户基础。工行市场地位十分突出,目前拥有逾250万的客户资源和11.5亿个人银行客户,设有18038家境内分支机构和98家境外分支机构,市场份额远超其他商业银行。目前该股呈现出加速上扬之势,后

市有望持续大幅走高。

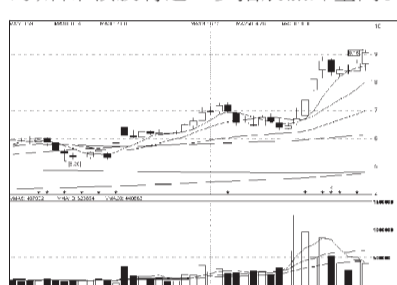


## 华闻传媒(000793):新传媒龙头

北京首证

公司先后以很低的成本收购了陕西华商传媒公司30%的股权,以及深圳证券时报传媒公司84%的股权,并将收购首都机场广告公司股权。公司开始加快全面向传媒产业转型的步伐,致力于打造一个跨媒体、跨地域的综合性媒体帝国。从走势上看,短线该股出现了强势整固,以消化短线的浮动筹

码,后市该股将进一步拓展涨升空间。



## 白云机场(600004):优质资产注入

越声理财 向进

公司在我国东南亚全部运输量中居绝对领先地位,是我国南方地区最大的航空交通枢纽,其行业垄断性支持业绩向好。特别是公司通过定向增发实施优质资产注入,奠定了垄断型的优质蓝筹股地位。二级市场上,公司目前股价比上海机场差近10元,同样的垄断经营和发展势头,该股自然有

望成为新基金吸筹对象。



### 群英会

银河证券 罗路石

## 海南海药(000566):股权激励保证业绩

公司将设定股票期权激励计划,拟授予激励对象2000万份股票期权,行权价为3.63元。行权条件为公司净利润以05年末为固定基数,2006-2011年的净利润增长率分别比05年增长12%、24%、36%、48%、60%和72%以上。该计

划一旦获准实施将成为公司持续高成长的保证。而公司第一大股东深圳市南方同正股改时承诺,锁定期满后,其通过二级市场减持的价格将不低于10.0元/股,而目前公司股价只有3.72元,可见大股东对公司的信心。

深圳国诚投资

## 华盛达(600687):金融IT骄子

公司是“中国内地十大优秀系统集成商”之一,在金融IT领域的具有较强的竞争力。06年金融IT业的投资将超过3000亿的规模,未来几年金融IT业的投入将以10.24%的速度增

长,公司以软件开发、系统集成见长,与HP、IBM、3COM、Cisco等保持了良好的长期合作关系,作为金融电子化领域的佼佼者,公司有望分享行业的高成长。

国海证券 张宏

## 华阳科技(600532):产品具有垄断优势

公司是中国农药行业十强企业之一,其研发的生态农药具有低毒、低残留、不伤害天敌等优点,可用来代替化学农药,发展前景非常广阔。公司的两

大主导产品在行业内具有垄断优势,其主导产品“神农丹”全球生产企业仅有2家,国内市场占有率高达98%以上,毛利率达到48%。

东北证券 郑立挺

## \*ST道博(600136):转型房地产

公司置换重组后已经变身房地产企业,质地发生了翻天覆地的变化,盈利能力大幅提升。同时大股东承诺,置入房地产项目未达到预测盈利,将以现金补足。承诺保证了重组取得预期

效果,将为公司带来实际的利润。近期该股出现明显的放量亢奋走势,并一度形成突破,说明有短线热钱流入炒作。随着重组效果的逐渐体现,该股有望依托平台底形成大幅突破行情。

杭州新希望

## 福田汽车(600166):价值重估潜力大

公司主导产品是轻卡、重卡等品种。随着今年下半年的我国经济的再度强劲走高,重卡等产品销售量也是迅速窜高,从而赋予了公司成为汽车板块新

蓝筹的主要特征,尤其是在公司与奔驰公司联手后,公司在价值重估不可避免。该股经历了长时间蛰伏后酝酿了较大的突破动能,建议投资者密切关注。

本版作者声明:在本机构、本人所知情的范围内,本机构、本人以及财产上的利害关系人与所评价或推荐的证券没有利害关系。

## 2007年限售股出笼压力大

西南证券 张刚

进入2007年,大多数上市公司的限售股股东将逐步满足法规规定的股改后12个月的限售期而解禁,还有一部分上市公司的限售股股东则逐步满足承诺的24个月禁售期。这样,限售股的解冻状况则更加受到市场关注。

### 一月暂是解禁低潮

自2006年6月首家上市公司(三一重工)限售股解禁至12月的7个月份中,4个月份的解冻额度在100亿元以上。而2007年所有月份的限售股解冻额度都在100亿元以上,其中3月、4月、5月、6月、8月、10月则在200亿元以上,而5月、10月更上至600亿元以上。可见,2007年的限售股解禁状况要远比2006年严峻得多。

不过,2007年1月份的解冻额度为上半年的最低水平,仅为162亿元,比2006年12月份的209亿元少了47亿元。涉及的上市公司有57家,而2006年12月份为65家。日均解冻额度为10.13亿元,比2006年12月份的9.95亿元略多0.18亿元。2007年1月份平均每家公司的解冻额度为2.84亿元,低于2006年12月份的3.22亿元。从整体情况看,尽管2007年的限售股解禁额度明显增大,但1月份却是一个暂时的低潮期。

1月份解冻的57家上市公司中,限售股占解冻前流通A股比例在30%以上的有24家,远多于2006年12月份的14家,为当月涉及解冻公司数量的42%。解冻的限售股占解冻前流通A股比例在60%以上的有上海物资、氯碱化工、三普药业、博瑞传播共4家公司,其中上海物资的比例最高,达到237.63%。57家公司中,限售股解冻的额度在5亿元以上的有9家公司,其中超过10亿元的有海油工程、辽宁成大、粤电力A、水井坊共4家公司。从解冻的限售股股东数量看,股东数量在20位以上的有博瑞传

播、水井坊、银河科技、阳光股份、辽宁成大共5家公司,其中博瑞传播的股东数量达到78个。

### 套现压力不一

目前,涉及国有股解禁后套现的政策仍未明朗,因政策空白而无法操作。因此,涉及限售股解禁的国有上市公司尚处于“安全地带”。57家上市公司中,股改前存在国有股的有51家。国有股比例在30%以上的有41家,50%以上的有24家,比例较高的公司有杭钢股份、上海能源、常山股份等。当月较多的上市公司将受益于限售股股东的国有股身份,而不存在或存在较小的套现压力。

在57家公司中,部分股东承诺最低套现价格的有4家。其中,辽宁成大、栖霞建设承诺的调整后套现价格远低于目前市场价格,有一定的压力。阳光股份、营口港被承诺的调整后套现价格远

高于目前市场价格,压力较小。

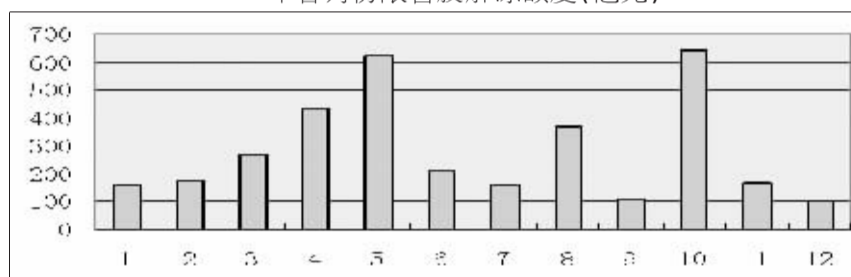
对于业绩不佳、或价值高估的上市公司,持股比例偏低、无话语权的“小非”有着相对较强的退出意愿。其中深国商、氯碱化工2家公司2006年前三季度亏损。阳光股份、三普药业、公用科技、丰原药业、长江投资等16家上市公司以2006年前三季度业绩和最新股价计算的市盈率偏高,都在50倍以上。数源科技、特发信息、银河科技、中西药业的市盈率更高达500倍以上。

回顾限售股解禁以来,“大非”减持仅出现了伟星股份一家,而“小非”减持却屡见不鲜。其中,由于持有上市公司股份总数百分之五以下的原非流通股股东,可以无需公告的限制而套现,广大投资者更无从得知具体情况。所以,限售股持股比例偏低、股东分散、较多无话语权的小非流通股股东的上市公司才是值得重点关注的领域,像博瑞传播、上海物贸等。

### 一月份限售股解禁值得关注的公司

限售股股东数量	限售股解冻额度(亿元)	解冻限售股占流通A股比例(%)
博瑞传播	78	27.26
水井坊	75	16.81
银河科技	48	13.89
阳光股份	24	10.42
辽宁成大	21	9.09
九龙电力	19	8.69
中西药业	16	8.27
锦江股份	12	6.76
北海国发	9	6.76
冠城大通	8	4.74
海油工程	27.26	237.63
氯碱化工	16.81	235.67
三普药业	13.89	81.90
博瑞传播	10.42	61.39
西藏圣地	9.09	49.54
粤电力A	8.69	48.64
博瑞传播	8.27	47.66
九龙电力	6.76	46.46
公用科技	6.76	44.65
阳光股份	4.74	41.90

### 2007年各月份限售股解冻额度(亿元)



### 高手过招

持股名称	博闻科技(600883) 华闻传媒(000793)
持股数量(股)	4500(600883), 8900(000793)
股票市值(元)	108038.00
资金余额(元)	620.82
收益率(%)	8.66
操作计划	集合竞价抛出博闻科技及华闻传媒,然后以开盘价全仓买进新钢钒(000629)

持股名称	安凯客车(000868)
持股数量(股)	34600
股票市值(元)	104492.00
资金余额(元)	168.82
收益率(%)	4.66
操作计划	集合竞价卖出安凯客车(000868),3.30附近买入华东科技(000727)

持股名称	新兴铸管(000601)
持股数量(股)	18800
股票市值(元)	106220.00
资金余额(元)	284.40
收益率(%)	6.50
操作计划	集合竞价卖出新兴铸管(000778),4.70附近买入上海电力(600021)

新钢钒(000629)

## 铁路重轨第一股

重轨产品是公司的“拳头”产品,居国内钢轨生产企业之首,占据了国内市场的40%左右。公司生产的高速铁路用钢轨和在在线热淬火轨在国内市场占有率高达60%和100%,在目前国内城市轨道交通建设用轨中,新钢钒钢轨占据90%以上。因此公司可谓铁路重轨第一股,实质性的铁路概念等待市场挖掘。

公司日前发行分离交易的可转债,主要用途之一就是建设白马矿。白马矿是攀西资源中最优质的矿山,已探明储量约11.15亿吨,一、二期全部建成投产,将年产原矿1500万吨,铁精矿510万吨,将保证公司的铁矿石供应。拥有自己的矿山,铁矿石涨价对公司影响十分有限,未来公司在同行业中的竞争力十分突出。

广深铁路冲击涨停,以包钢股份、宝钢股份为代表的钢铁股再度走强。公司集上述两大热点于一身,后市值得重点关注。(大通证券 董政)

华东科技(000727)

## 新业务成长性突出

公司主营产品是触摸屏,旗下南京华睿川电子公司是目前中国最大的触摸屏生产商。液晶触摸屏在将来的3G手机中有广泛应用,未来公司将分享数千万的3G市场。公司控股的华日液晶、华飞彩显和新华日液晶顺利投产,将成为亚洲最大的彩管和彩色显示器制造商之一,公司的液晶显示器业务成长性突出。另外华东科技旗下太阳能科技公司生产的“电工”牌太阳能真空集热管系列产品,在各种太阳能设备中广泛应用,有望成为公司新的利润增长点。

从技术上来看,从10月下旬开始,该股突然破位下行,从3.50元附近一直下挫到2.67,但成交量却明显萎缩,主力洗盘迹象明显。在见到2.67的底部后,该股震荡上行,目前再度逼近前期平台。目前该股连收7连阳并稳稳站于年线上,成交量稳步放大,后市有望借助疯狂的大盘展开猛烈的补涨行情。(广发证券 杨敏)

上海电力(600021)

## 大股东实力雄厚

公司是上海最大的独立发电企业,初步形成了对华东地区三省一市的战略布局。大股东中国电力投资集团实力雄厚,为公司的持久发展提供了坚实保障。公司在建项目2007年底并网发电后,装机容量将突破500万千瓦。到2010年,公司计划实现装机容量达到1000万千瓦。作为一家优质上市公司,特别是随着电价上涨,公司业绩有望即将大幅增长。

自今年8月以来,该股构成了稳健的上升通道,股价一路震荡攀升,受外部影响较小,完全可能成为跨年度的大牛股。从日K线组合看来,该股一直处于温和的震荡走高的通道当中,但是每一轮上涨均能跨越前期股价高点,从而打开向上的上升空间。昨日该股在尾盘突然爆发,股价一飞冲天,轻松创出近期新高。由此可见该股的筹码锁定性相当之好,主力资金已经开始展开拉升行情。(武汉新兰德 朱汉东)

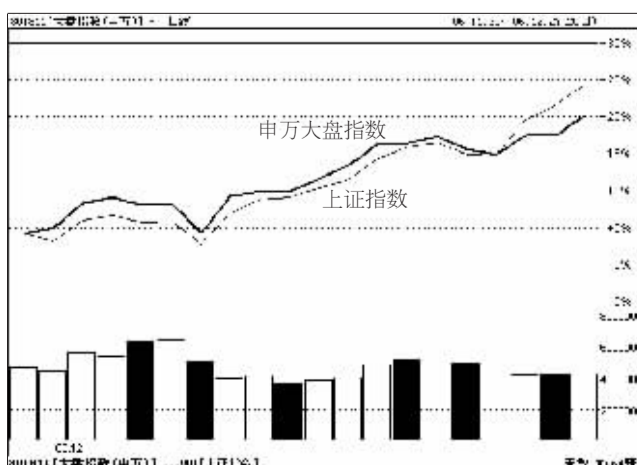
### 风云榜

#### 11月30日来表现较好的大盘股

证券代码	证券简称	11月30日来涨跌幅(%)	昨日涨幅(%)	市盈率(倍)
000625	长安汽车	44.43	-0.80	19.78
600016	民生银行	43.75	6.00	29.81
600030	中信证券	42.38	1.89	60.11
600050	中国联通	41.35	9.98	26.61
600005	宝钢股份	39.72	0.00	13.44
000002	万科A	39.58	0.86	36.66
000402	金融街	39.25	0.00	85.53
000568	泸州老窖	37.94	3.11	71.84
600881	亚泰集团	37.47	0.34	65.31
000793	华闻传媒	36.80	4.37	193.00
600887	伊利股份	34.00	7.61	35.56
600296	S兰铝	33.89	-1.70	27.73
000036	华联控股	33.15	-0.21	29.88
600519	贵州茅台	32.71	2.73	63.63
000825	太钢不锈	32.24	5.68	17.57
600851	海欣股份	32.09	4.12	84.25
600383	金地集团	30.84	0.00	41.28

数据来源:Wind资讯

#### 11月30日以来申万大盘指数与上证指数走势对比



统计:王辉

### 黑马弄潮

#### 锦化氯碱(000818)

若公司资产置换完成,将甩掉亏损包袱,业绩有望得到提升。近日该股回调过程中,量能迅速萎缩,主力明显并未出局。周三该股强势涨停,后市有望以继续上攻。(齐鲁证券 盛昕)

#### 中天科技(600522)

公司在国内电缆行业市场中占有率稳居第一。盘面来看,该股在月初放量走强,近日短线调整基本到位,后市有望继续反弹走高。(河南万国 李红胜)

#### 明天科技(600091)

公司拥有大量的金融资产,并计划对长财证券进行收购。目前公司手持现金高达15亿元,折合每股为4.46元,而现时股价却大大跌穿5.74元的每股净资产值,价值被低估。(华林证券 谭锡文)

#### 保定天鹅(000687)

公司已经明确预计全年将实现扭亏为盈,这也说明行业拐点出现后给公司带来了很好的发展机会。二级市场上,该股近期稳步盘升,成交量间歇性放大显示出该股主力资金逐步介入迹象。(金元证券 楼栋)

#### 西单商场(600723)

作为北京市国资委的控股企业,多年来在政策和资金上得到了大力支持。近期该股围绕半年线反复震荡,蓄势充分,后市有望在节日销售旺季的推动下,展开新一轮升势。(博星投资 朱慧玲)

#### 广汇股份(600256)

公司斥巨资90亿元打造中国最大的液化天然气帝国,预计四期项目建成后收益将达150亿元以上。随着公司银行资产的巨幅增值及天然气涨价,该股的连续并喷行情已到了临界点。(广州博信)

#### 中原高速(600020)

公司是我国中部地区最重要的高速公路经营企业,具有得天独厚的区域垄断优势。该股前期构筑了长达半年的扎实底部,近期持续放量上攻,后市上涨空间广阔。(汇正财经)

#### S美尔雅(600107)

公司是我国著名的高档服装生产企业,生产的高级西服主要出口日本、东南亚及欧美等地区,每年踴躍服装界出口创汇榜首。该股昨日开盘打压后快速反弹,表明短线做空动能已充分释放,后市有望加速上扬。(世基投资)

#### 涪陵电力(600452)

三季报显示,巴黎银行在三季度建仓并且成了第一大流通股股东,而第二大流通股股东为上投摩根基金,两家机构持有公司超过5%的流通股。近日该股K线组合呈现“躁动”,周三长阳吞阴,这往往是突破前的特征。(国海证券 王安田)

### 强势股寻踪

#### 昨日股价创出历史新高的部分个股

证券代码	证券简称	昨日涨跌幅(%)	市盈率(倍)
000568	泸州老窖	3.11	71.84
000623	吉林敖东	4.81	32.71
000690	宝新能源	7.77	15.76
000709	唐钢股份	3.48	7.80
000778	新兴铸管	1.25	13.42
000793	华闻传媒	4.37	193.00
000829	赣南果业	4.79	49.81
000858	五粮液	4.84	41.92
000869	张裕A	4.44	66.03
000876	新希望	2.13	24.12
000898	鞍钢股份	4.27	8.01
000951	中国重汽	-0.76	33.94
002008	大族激光	1.19	55.52
002021	中航股份	2.25	29.30
002029	七匹狼	3.43	50.98
002097	山河智能	-0.61	51.00
600000	浦发银行	6.78	25.79
600005	宝钢股份	0.00	13.44
600007	中国国贸	7.27	43.02
600010	包钢股份	3.30	16.53
600015	华夏银行	5.72	17.47
600016	民生银行	6.00	29.81
600022	济南钢铁	3.57	9.58
600028	中国石化	1.55	17.60
600031	三一重工	0.59	27.92
600050	中国联通	9.98	26.61
600096	云天化	0.65	11.44
600143	金发科技	7.60	43.57
600150	沪东重机	-0.86	42.20
600169	太原重工	6.36	43.08
600176	中国玻纤	0.25	24.05
600195	中牧股份	6.96	34.66
600309	烟台万华	4.45	37.25
600361	华联综超	7.09	66.77
600491	龙元建设	3.18	16.64
600517	置信电气	9.49	48.13
600592	龙源股份	0.28	26.34
600686	金龙汽车	3.26	26.77
600739	辽宁成大	5.31	22.42
600808	马钢股份	3.02	12.77
600811	东方集团	0.12	54.65
600858	银座股份	2.35	46.88