

# 市场·投资

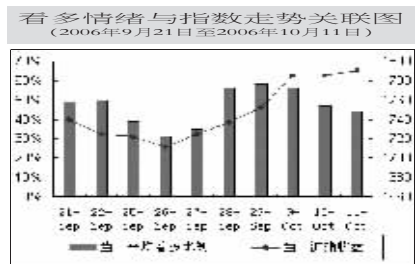
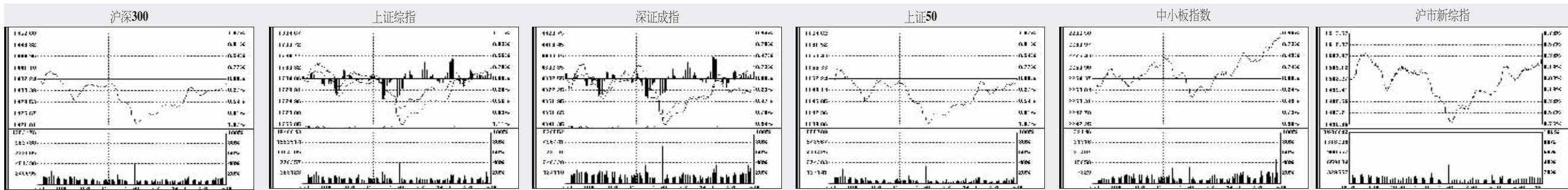
## INVESTMENT

昨日市场走势一览

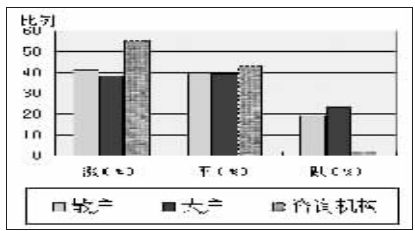
指 数	收盘点位	涨幅%
沪深300	1435.91	-0.09
上证综指	1790.10	0.29
深证成指	4375.59	-0.16
深证综指	448.24	0.05
上证50	1152.41	0.02
上证新综指	1507.58	0.35
上证基金指数	1266.86	-0.04

指 数	收盘点位	涨幅%
中小板指数	2286.50	0.98
上证180	3294.50	-0.10
深证100	1516.45	-0.20
深证新指数	1783.72	0.03
沪B指	106.57	-0.28
深B指	325.99	-0.60
上证国债指数	111.15	0.07

制表:王磊



华鼎多空民意调查 (10月11日)											
内容 比例(%) 样本	后市预测			仓 位					仓位值	与上日比较 变化幅度	
	涨	跌	平	满仓	2/3仓	半仓	1/3仓	空仓			
散户	41	19	40	39	23	23	13	2	70.17	-0.24	
大户	38	23	39	27	27	25	18	3	63.5	3.25	
咨询机构	55	2	43								



简评:大盘的徘徊使得投资者的情绪也开始相对谨慎,尽管三类投资者看多者仍有44%,但看平者比例迅速上升,昨日也达到了四成。仓位值变化也开始稳定,大户加仓不过3.25%,散户则微减0.24%。(徐)

### ■数据观察

中国科技证券 李世彤

#### 3.05亿 券商试水

广发证券借壳延边公路上市,虽然股改方案尚未实施,但延边公路周三复牌后依然受到追捧,股价直接封住涨停,收市时涨停板处仍有3438.94万股委买盘,锁定资金达到3.05亿元。延边公路的涨停也带动了券商股,中信证券与宏源证券均出现一定上涨。

#### -5.19% 3G遇袭

大唐电信在公告公司累计对外担保6.61亿元的总额后,反而引起市场分歧。虽然公司提供的担保用于3G投资,但是后续成果仍不能肯定会使上市公司受益,不排除为他人做嫁衣。该股周三逆市下跌5.19%,3G板块在周一也出现整体下跌,前期的强势股亿阳通信、华胜天成等均出现在跌幅榜前列。

本版责任编辑 王磊  
电话:010-63070259  
E-mail:sc1@zzb.com.cn

## 三大因素力挺大盘过千八

明年上半年沪综指有望冲击2000点大关

中证投资 徐辉

投资者对于能否拿下1800点无需过于忧虑,即便不考虑存量因素,仅依靠工行上市以及未来的人寿上市就足以令股指跃过1850点区域。现在更为关键的问题有三个:一是经过今年以来54%的上涨(沪综指)后,股票整体估值是否支持股价继续攀升;二是当前市场的根基,如中石化、中国银行、中国联通、长江电力等超级大盘股的估值状况如何,其能否稳定对于大盘有重要意义;三是市场领涨板块——金融、地产能否继续扮演领涨角色,还是成为市场拖累?

综合来看,当前整体估值不高、大蓝筹基石稳健和领涨板块仍可期待等三方面因素,构成了大盘跃过千八的重要条件。从更长远角度来看,到明年上半年,研究机构和投资者开始考虑2007年和2008年业绩,届时沪综指有望挑战2000点大关。

首先,领涨板块问题。尽管宏观调控导致近期地产股出现小规模调整,但从具体企业盈利状况、股票的估值情况来看,优质地产股的前景仍然值得看好。目前,地产界对于行业前景的一个基本观点是,资源将向优势企业集中,小型地产商将被淘汰出局,大型优质地产商将从中获得做大做强的好机会。所以,宏观调控对于优质房地产公司而言,是实实在在的长期利好。此外,前

期我们对比了万科与香港上市的中海地产的市值差距,发现万科A股至少低估了四成,从中我们可以看出,A股的优质地产股不仅仍然存在价值回归的要求,而且兼具高速增长带来的价值提升动力。此外,金融板块尽管经历了近期的显著上涨,但优质银行股长期前景仍可看好。在人民币升值的长期大背景下,地产、金融将始终是本轮大牛市的领涨板块。

其次,市场根基问题。当前值得注意的一个情况是,超级大盘股当前仍然处在较低的估值水平上,这为大盘的稳定奠定了较为坚实的基础。在原油价格稳定并开始出现调整后,中国石化的经营环境得到改善,机构近期纷纷提升中国石化的价格目标,有研究机构甚至将12个月目标价提至10元;宝钢是境外机构最为看好的股票之一,高分红比例、有望出现反转的行业背景以及业绩无可置疑的竞争实力,使得价格低企的宝钢长期前景相当看好;中国联通近期也开始上涨,源于3G和电信重组的预期,联通红筹在节后已经上涨接近10%,目前联通红筹价格在8.35元附近,折合A股联通价格3.04元,较目前中国联通A股价格高出10%。同样被誉为反转行业的电力行业,近期股价也处在底部区域,相对应股指1300点左右的位置,长江电力同样被机构广泛看好。

最后,市场整体估值问题。当前市

场整体估值基本合理,考虑到时近2006年年底,优质蓝筹股面临新一轮的价值重估,这将使得市场在近期继续保持较为充沛上行动力。经历了54%的上涨后,目前沪综指基于2005年业绩的市盈率在25倍左右;以沪深300为代表的蓝筹股当前市盈率在20倍左右。如果以增长13%的中报业绩估算当前市场的动态市盈率,那么上述两个市盈率将下降13%,分别为22倍和18倍。这一市盈率与近年上市公司可能保持10%左右的业绩提升基本吻合,也就是说,当前市场价格上涨已经接近价值区域,低估形成的上涨动力将逐渐消退,但市场整体并未显著显著高估压力,不存在大幅调整压力。

由于上市公司三季度经营已经结束,进入2006年四季度之后,研究机构和投资者将开始以2007年和2008年的预期业绩来对股票价格做出预测,进而影响投资行为和股票波动。对于大多数上市公司尤其是优质上市公司而言,2007年和2008年的经营状况仍然被广泛看好,多数机构预测蓝筹股的利润增长将继续保持15%左右的速度。这样,在进入2007年之后,蓝筹股尤其是优质蓝筹股将面临再一次的价值重估,以适应逐渐变为现实的2007和2008年的业绩增长预期。届时蓝筹股股价将有望再度提升15%到20%,而沪综指则有望因此达到2000点水平。

## 中小板 强势明显 逢低参与

航空证券 徐海天

对照昨日中小板与主板市场的盘中走势可以看出,近期中小板指数的走势较主板市场更为平稳。而上证指数在突破近年来的高点后由于个股走势分化,以及获利筹码需要高位换手,使得指数上攻势头有所减缓。反观中小板的整体走势,虽然目前指数尚未创出历史新高,但从成交量来看,始终保持较为温和的状态,且指数走势平稳,表明该板块的市场持筹信心较为稳定,筹码锁定状态良好。

纵观该板块中的个股表现情况看,前期热点虽然有所分化,但基本上以轮动走势为主,尤其是部分上市不久的新股、次新股,在经过前期的震荡整理后,近期表现出明显的底部企稳迹象。而此类个股由于上市之初的强劲表现,以及新股、次新股固有的历史包袱轻、套牢筹码较少等诸多特点,使他们很容易成为市场关注的焦点,因此此类个股一旦止跌回升,即有望成为市场新的领涨品种。

从技术上看,目前中小板指数仍处于上涨趋势当中,指数在上攻至前期成交密集区附近时,虽然遇到一定阻力,但成交量无明显放大迹象,表明盘中的持续抛压较为有限。而昨日指数强势上扬也表明,经过前期的蓄势后,上方压力已得到一定消化,短期均线有望在量能配合下推动指数加速上攻。

综合来看,由于后市盘中有望形成新的领涨热点,场外资金的参与意愿有所提高,后市成交量若能持续放大,指数仍有一定的上涨机会。但应注意的是,该板块平均市盈率已达37倍以上的偏高水平,而人气意愿指标已出现一定的背离迹象,因此建议投资者以逢低参与为宜。

## 大涨小回 仍有反复

渤海投资 周延

今年A股市场多头火焰高涨,上证综合指数在9月份成功登上1700点之后,市场人士就普遍预测,新一波上涨行情即将到来。果然,“十一”长假过后,资金大举进场加码抢筹,准备迎接第四季度的上涨行情,加上10月27日全球最大的工商银行将首发上市,攻破1800点整数关口似乎已顺理成章。在此期间,不少机构投资者加大了入场力度,以银行股为代表的蓝筹品种成为机构建仓的主要目标。

但近两个交易日股指开始高位盘整,上证指数连收两个十字星,不得不让人对专家们普遍看好的行情产生怀疑。十字星是指收盘价和开盘价在同一价位或相近,没有实体或实体极其微小的特殊K线形式,如出现在持续下跌末期的低价区,称为“希望之星”,这是见底回升的信号;出现在持续上涨之后的高价区,称为“黄昏之星”,是见顶转势的信号。而沪综指目前出现的两个十字星,很容易让人联想到是“黄昏之星”。我们认为,这种忧虑虽然有一定的道理,但是在目前的牛市大格局中,没有必要过度紧张。

A股未能延续节后首个交易日开门红的走势,固然有周边国家政治局势的动荡对股市、汇市产生的负面影响,但A股市场走势毕竟还是与其自身运行特点有着必然联系。一方面,对于像合格的境外投资者这样的新增资金而言,A股市场中的优势品种并不多,而且由于QFII进入中国市场的时间不长,所以对上市公司以及A股运行规律的了解还不够深入,这也就导致其只

选择其认为有投资价值的蓝筹品种,投资步伐未必与场内现有的机构投资者保持一致,因此在节后这一段时间内,有效热点未能从银行股向其它板块扩展,市场略显松散,主力进攻节奏也有所放缓;另一方面,中国工商银行的国际路演受到了各地投资者的强烈追捧,市场消息称,国际配售部分已经获得了5倍以上的超额认购,尽管申购工作尚未开始,但国内众多机构投资者早已摩拳擦掌准备全面备战,四处筹钱使得市场资金需求急剧升温。尽管有不少不利因素,但是从市场整体情况来看,工商银行上市之前,大盘出现一波冲击1800点甚至1850点行情的可能性还是非常大的。

此外,宏观经济对证券市场的影响也越来越受到市场的广泛关注。在日前公布的“中国经济形势分析与预测2006年秋季报告”中,社科院“中国经济形势分析与预测”课题组预计今年GDP增幅将达10.5%,在宏观调控措施的影响下,明年GDP增幅将回落至10.1%。宏观经济在调控中逐步向潜在增长水平回归,总需求的强劲增长和宏观调控水平提高,将使中国经济摆脱固有的周期波动模式,从而确立高速平稳增长的增长趋势。同时,持续温和的调控使快速复苏的经济逐步向潜在增长水平回归,而且随着调控手段的进一步成熟,抹平了经济周期,降低了系统风险,提升了资产估值。

针对目前市场短线走势的不确定性,建议中小投资者保持多看少动的操作思路,同时中长线的仓位控制在80%以内,静待消息面的变化和大盘趋势的明朗。

常用技术分析指标数值表 2006年10月11日					航空证券提供				
技 术 指 标		上 证(综指)	沪深300	深 证(成指)	技 术 指 标		上 证(综指)	沪深300	深 证(成指)
移动平均线	MA(5)	↑1769.95	↑1419.90	↑4356.20	心理 线	PSY(12)	58.33	↓66.67	↓58.33
	MA(10)	↑1747.60	↑1396.29	↑4305.82		MA(6)	61.11	↑66.67	63.89
	MA(20)	↑1723.84	↑1374.06	↑4234.55	+DI(7)	↓41.75	↓44.11	↓36.25	
	MA(30)	↑1698.95	↑1358.03	↑4196.80	-DI(7)	↑9.86	↑14.48	↑14.28	
	MA(50)	↑1660.42	↑1325.08	↑4087.65	动向指标(DMI)	ADX	↑41.44	↑34.50	↑32.56
	MA(60)	↑1661.88	↑1330.74	↑4103.53	ADXR	↑35.83	↑27.74	↑27.94	
	MA(100)	↑1652.10	↑1341.69	↑4146.46	人气意愿指标	BR(26)	↓288.72	↓252.85	↓247.12
MA(120)	↑1621.38	↑1317.78	↑4114.52	AR(26)		↓236.36	↓214.76	↓246.22	
MA(250)	↑1400.71	↑1131.43	↑3552.30	威廉指数	%W(10)	↓3.44	↑8.22	↓24.50	
乖 离 率	BIAS(6)	↓1.57	↓1.71		↓0.89	%W(20)	↓2.17	↑6.11	↑17.38
	BIAS(12)	↑2.57	↓3.06	↓1.90	随机指标	%K(9,3)	↑90.25	↑89.83	↑78.76
MACD线	DIF(12,26)	↑31.61	↓26.25	↓72.96		%D(3)	↑84.46	↑84.96	↑78.64
	DEA(9)	↑26.91	↓20.33	↓60.48		%J(3)	↑101.81	↑99.59	↑79.00
相对强弱指标	RSI(6)	↑85.31	↓82.52	↓70.45	动量指标	MOM(12)	↓57.12	↓60.34	↓137.31
	RSI(12)	↑77.78	↓75.25	↓68.18		MA(6)	↑61.81	↑61.61	↑181.97
慢速随机指标	%K(9,3)	↑84.46	↑84.96	↑78.64	超买超卖指标	ROC(12)	↓3.29	↓4.39	↓3.24
	%D(3)	↑81.62	↑82.27	↑78.30					

# 及时雨风云版 财务定价软件

古有四大发明

### 欢迎拨打电话

北 京: 010-51262818  
上 海: 021-62445141  
天 津: 022-87894761  
广 州: 020-37631931  
深 圳: 0755-83653065  
0755-83423158  
西 安: 029-87241018  
呼和浩特: 13644711618  
乌鲁木齐: 0991-7885189  
郑 州: 0371-62056020  
太 原: 0351-3020080  
阳 泉: 0353-8896770  
长 沙: 0731-5797879  
杭 州: 0571-87298362  
嘉 兴: 0573-2921248  
宁 波: 0574-81821766  
昆 明: 0871-3629413  
福 州: 0591-87183798  
成 都: 028-85595558

攀 枝 花: 0812-3349848  
绵 阳: 023-63713580  
德 阳: 0838-2227099  
沈 阳: 024-22878470  
大 连: 0411-84647988  
哈 尔 滨: 0451-53636016  
牡 丹 江: 0453-6230585  
佳 木 斯: 0454-6164958  
济 南: 0531-86157915  
0531-86124381

青 岛: 0532-88773381  
城 博: 0635-8208389  
博 城: 0533-2183133  
淄 博: 0546-8211700  
潍 坊: 0536-8257077  
海 坊: 13306312667  
威 海: 13306312667  
泰 州: 0523-5687979  
扬 州: 13357797969  
常 州: 0519-8135722

镇 江: 0511-2039956  
徐 州: 0516-83605896  
盐 城: 0515-3303737  
连 云 港: 0518-5310966  
锡 盟: 0510-82604580  
南 京: 025-84469901  
苏 州: 0512-62072058  
淮 安: 0517-3677577

诚招各地代理  
13801365546 李海

### 定价功能

——您买完股票后,想知道能涨到哪里吗?

财务估值是多少吗?

### 行业龙虎榜

——您想知道是哪个版块热点吗?

### 财务功能

——您想知道手中股票有没有送配功能吗?

### 趋势功能

——您想知道什么时候买什么时候卖吗?

及时雨龙虎风云销售总部:

电话: 010-51262818 85897600 85897680

地址: 北京现代城3号楼2508室

网址: <http://www.rainstock.com>

及时雨 (龙虎风云)

## 财务定价系统:

以价值投机理论为主导思想,秉承“价值选势、投机选时,基本面选股、技术面选时”的投资理念,融技术与基本面分析于一体,以真实的基本面数据为依据,全面拓展了传统技术分析的维度,有效减少了技术分析的盲点和误区。

今有龙虎风云

价值决定方向 行业决定涨跌