

技术测势

Skills & Trends

仍有望继续震荡上行

文/银河证券 陈健

本周大盘在回抽半年线突破有效性之后,呈现强势震荡、缓慢爬升格局。但由于半年线作为市场的牛熊分水岭之一,往往成为多空双方争夺的焦点,因此在半年线上方的运行格局将较为复杂,不会出现单边市场。由于本周大盘在回抽确认支撑后并依托半年线构筑较为稳固的蓄势平台,因此大盘在半年线上方继续震荡之后有望再度上行,年线上方的区域将成为多头攻击的新目标。

首先,大盘在之前有效摆脱了 2004 年 9 月 24 日 1496 高点以来形成一个典型的下降通道的束缚之后,本周已完成了对下降通道的上轨回抽确认的过程,即:1496 高点与今年 3 月 9 日 1326 高点的连线。随着这个大型下降通道在本周被以二阳夹一阴的多头炮周 K 线组合有效向上突破,大盘已真正确立中级上攻行情的开始。

其次,大盘自今年 6 月初以来到目前为止已形成了一个大双底,即以 6 月 6 日 998 低点、7 月 12 日 1004 低点为双底,1146 点的水平线为颈线。本周大盘已完成了对大双

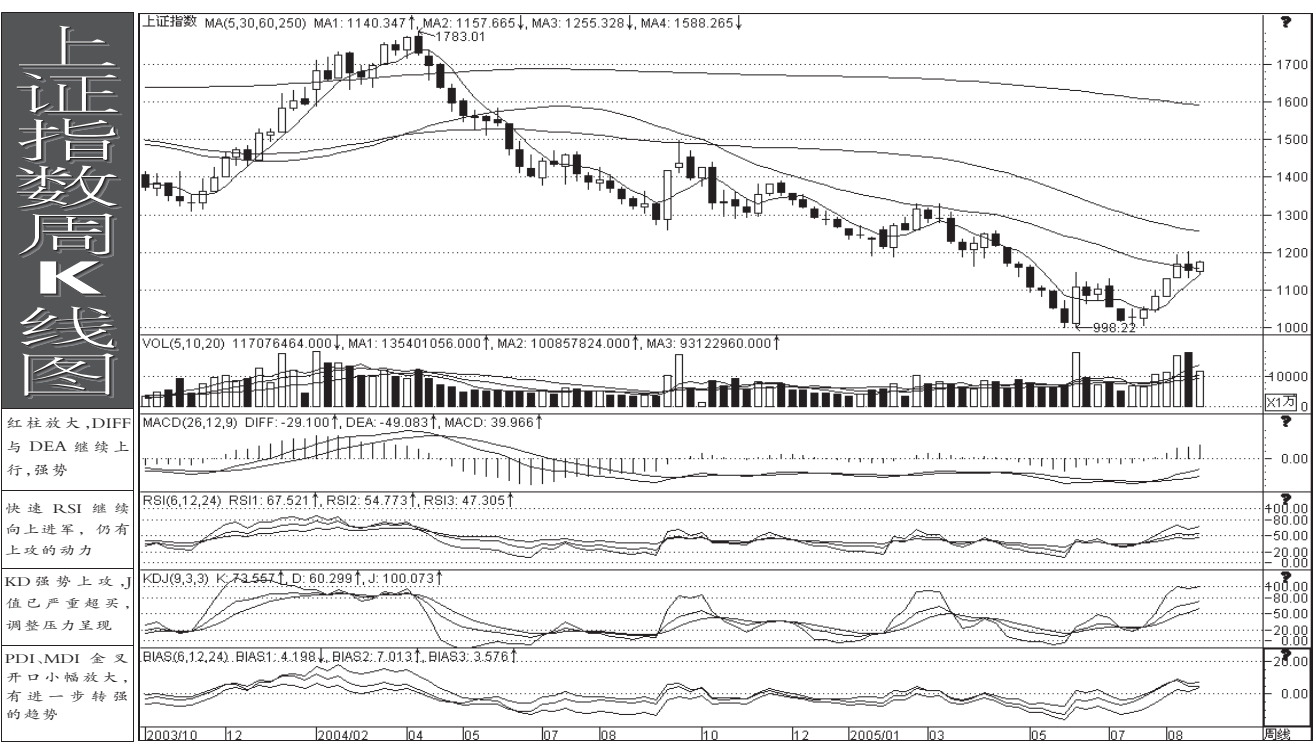
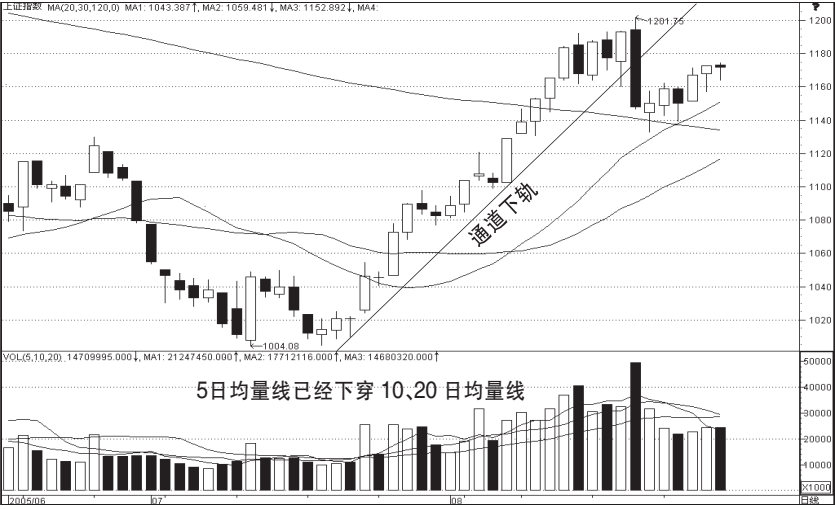


可能再次考验 1200 点

文/海通证券 丁险峰

从周 K 线看,本周形成了两阳夹一阴的组合,这种组合表明股指仍有向上攻击的动力。而从攻击的目标看,前期高点 1201 点是最可能的选择。

从江恩理论百分比回折角度看,1201-1131 点下跌的 50%反弹位置在 1168 点,而 2/3 位置在 1178 点,与本周最高点 1174 点相距不远,本周股指在此反复后,选择了向上运动,那么,实现 100%调整是最可能的走势,即目标指向 1201 点。从均线角度看,本周 20 日均线与 120 日均线已经构成金叉,支持股指继续向上运动。从周线角度看,周 K 线收盘突破了去年 9 月 24 日的高点 1496 点与今年 2 月 25 日的高点 1328 点的连线压制,同时,已经连续 4 周突破了时间跨度更长的 2004 年 4 月上旬高点 1783 点与



可能再触 1200 点

文/西南证券研发中心 闫莉

虽然本周上证综指以 23 点阳线报收,但是全周的运行囊括在前一周的阴线之中,欲下不能,欲上还休。

中期看,上证综指自 2004 年 5 月下旬破半年线,其后虽然发动过几次反弹,但均没有成功逾越半年线的制约。2005 年 8 月上证综指一举向上突破该线阻力,其后虽然回落但仍然保持在之上,到目前已经有 3 周左右的时间,应该说半年线在被突破之后,其支撑作用还是较强的。由此可见,原有的长期下跌趋势出现明显的转暖,后市应该还有更高级别的上升。

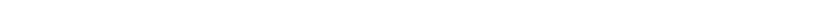
短期看,本周虽然表现为上升,但不理想。每日的拉升都出现在最后 1 小时,成交量难以得到有效的释放,由此形成了“价升量缩”,这种配合表明了做多力量的薄弱,对后市的继续上行不是十分有利。从价格形态上看,连续 6 个交易



文/第一证券 楼栋

经历本周的缩量整理之后,指数面临着一定的调整压力。这种压力来自两个方面。我们认为,指数已经形成了短空中多势头,投资者市后的操作需要适当谨慎起来。

首先,日 K 线正在进行菱形整理。以 1201 点为高点,1132 点为低点,与突破 1200 点过程的大盘持续放量对比,本周大盘成交量持续的小幅下挫,指数在形态上已经具备了构成菱形整理的条件。作为典型菱形整理,调整幅度就是指数在跌破右下线之后,最高点与最低点之间的距离将构成新的阶段调整深度,当前指数的阶段调整压力还是非常突出的。而且,指数在 8 月 8 日曾经一度构成了一个向上跳空缺口,目前指数在反复震荡之后,回补该缺口的要求也逐渐加大,成为指数在形态上另一个沽空压力所在。其次,指标仍然需要时间修复。从 MACD 指标来看,

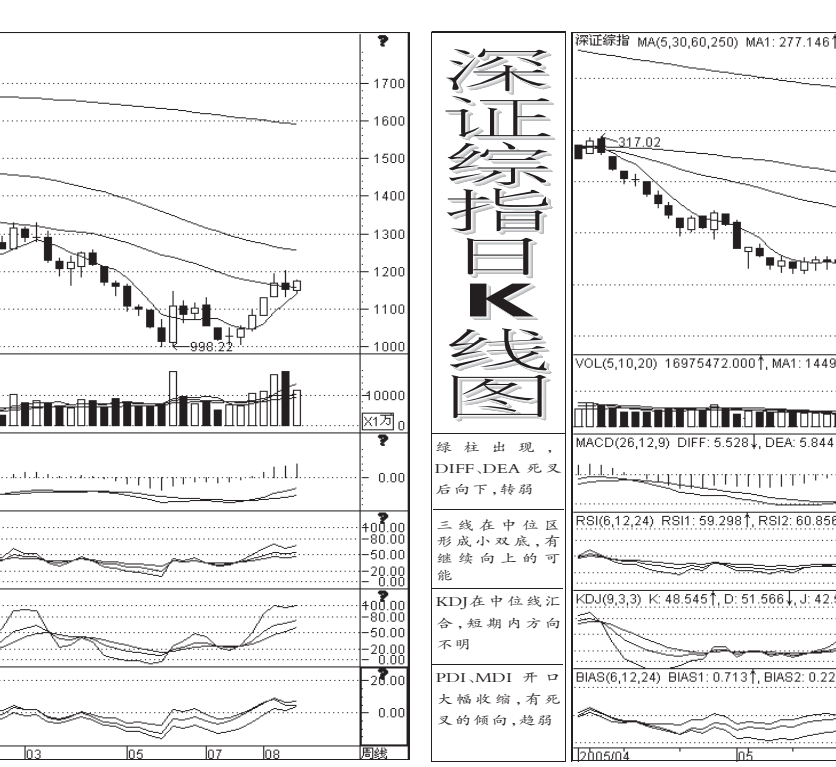


再度面临调整压力

文/天一证券研究所 张冬云

本周大盘再度展开震荡向上反攻行情,两市综合指数周 K 线双双以小阳线报收。预计下周大盘惯性上行后将面临再度向下调整压力,而股指在对应半年线一带的支撑作用则面临二度考验。

首先从技术形态角度分析。尽管本周大盘再度不断走高,但反动力度明显偏弱,全周交易时间股指始终在 8 月 18 日大盘日 K 线所收长阴线的下半部分位置运行,且由于股指上档即将受到大盘自 7 月 19 日至 8 月 17 日所构筑上升通道下轨的阻力作用,因此,尽管短线大盘仍有惯性反攻动能,但有效上涨空间会相对有限;其次从各重要技术指标运行态势看。目前 MACD 线与 DIF 线已再度在高位交叉形成“死叉”,且 BAR 绿色柱状线开始出现,意味着短线股指上涨走势已与 MACD 指标运行趋势之间形成了背离;



日的上行才刚刚收回 8 月 18 日长阴线的一半,上行力度十分疲软。

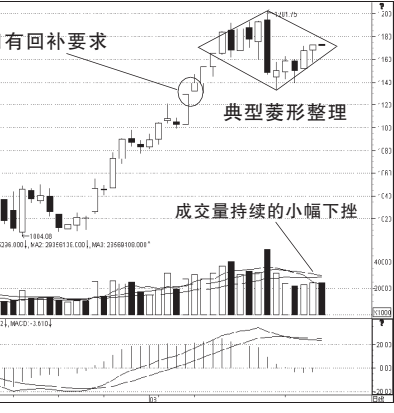
从技术指标来看,SAR 指标显示价格紧贴着抛物线运行,有望翻红,但 1200 点是个重要阻力位,只有越过上升行情才能进一步展开;而 DMI 指标显示,目前多空双方力量在低位大体均衡,后市先发力者占上风。

总体上看,股指上行犹豫,但仍然保持上行势头,下周有可能上触前高 1200 点,如果成交仍不放大,上触 1200 点之后将回落。



调整压力渐渐增加

DIF 在高位向下穿越 DEA 后,快线和慢线趋于粘合,但却一直未能再次构成金叉,而且随着红柱的消失,绿柱开始增长,并不利于多头反弹。另外,KDJ 和 RSI 等指标也都维持在 50 上方持续震荡,前期体现出的超买特征还没有得到完全消化。当然,体现在中期指标上,周 K 线已经在 5 周均线附近得到了量能支撑,在穿破 30 周均线后,指数的多头气氛再度形成,中期走强可以期待。



再度面临调整压力

另外,由于股指对应半年线已再度由走平转为下行态势,因此这将为后市股指再度展开技术性调整行情留下了空间;最后,从量能角度分析,本周沪深两个市场总成交金额分别仅约为 530 亿元和 297 亿元,较前一个交易周相比分别大幅萎缩近 37%和 43%,表明本周股指所再度展开的向上反攻行情并没有获得成交量的有效配合,预示着反攻行情的持续性值得怀疑。



■ 系统提示

神光 3+2 系统:

盘整格局尚难打破

经过上周末大幅下跌之后,本周股指基本延续震荡回升趋势,神光生命线的未来趋势也略有回升,但本周股指持续在生命线之下运行,显示行情的短线上攻欲望不足。

下周神光生命线的关键点分别位于 1183、1174、1187、1138、1137 点,其中下周前半周的关键点位置相对较高,后半周生命线关键点快速回落,提示周初若股指不能有效站在 1180 点附近的关键点之上,则后市再次回落的可能性较大。不过神光生命线的未来低点 1137 点附近存在较强支撑,这也提示短期股指还难以回到 1134 点的半年线之下。我们分析,只要 8 月 8 日在 1130 点附近的跳空缺口不被回补,行情就仍将处于相对强势格局,下周行情总体将是在半年线之上的震荡整固过程。



大智慧系统:

调整压力显现

大盘在上周大幅调整之后,本周小幅震荡走高,并收复 5 日均线和 10 日均线。尽管

目前市场部分短线技术指标已经得到修复,但量价指标显示量能明显不足。尽管大智慧主力进出指标显示中期趋势线仍形成一定的支撑,但主力轨迹指标已经开始走弱,其中,中期主力轨迹指标 MAZL 对短期主力轨迹指标 ZLJG 形成反压,主力买卖指标也显示做多动能不足。目前市场靠短线游资制造涨停板效应来维系人气,随着一批 G 股连续大幅调整,基金减仓带来的滞后效应值得警惕。短线



前导股势监测系统:

下跌态势渐显

前导股势监测系统显示,大盘周、日线两级波动继续保持弱向共振关系,日线的之字形下跌态势呼之欲出,其后黑色交易日有可能接踵而至。

从大盘的周前导图观察,尽管周线近三周持续居高强横,但是强弱周波临界转移的运行本质却仍然被前导趋势监测模型直观地界定出来。未来数周,大盘周线弱势运行的时空区间继续被前导线所涵盖,更实质的下跌调整应该还在后面。我们注意到在月线级的前导图上,存在一个 V 上方的强区间过程,正因此而诱发了这一周波段的强烈反弹行情;但是这个月线区间总体仍然被 2001 年中的以来的大熊市整体趋势所涵盖,以及被 2004 年 4

本周成交量较上周出现明显的萎缩,神光脑电波在上周末也并未有效下穿均线,本周再次回到均线之上运行,显示资金撤出行并为令人悲观;另外周线的脑电波也继续在均线之上呈现稳步回升趋势,提示行情的强势姿态还没有根本改变。(神光咨询 李金龙)



1200 点附近压力较大,除非明显放量突破该压力区间。(万国测评 彭涛)



前导股势监测系统:

下跌态势渐显

月以来的大 C 浪所涵盖,使得其是否具有牛市属性尚无法辨认,如同 2004 年 8 月到 11 月发生过的那样。

在这种情况下,当 C-c 大浪的分形结构没有发育完全,以及周波段隶属于浪级别的下跌浪时,对子浪浪长自然不宜低估,重试千点或千点破位是 5 子浪下跌逻辑判断的当然结果。(财经前导网 凌惠汕)

