

技术测势

Skills & Trends

围绕半年线震荡

文/银河证券研究中心 陈键

本周大盘先扬后抑,目前股指快速下挫主要在于众多技术位被突破后的回抽要求,其实短线继续快速下行的空间并不大。股指在回抽确认支撑后,将围绕半年线震荡,而在充分震荡后仍有望再度走强。

首先,大盘自今年6月初以来到目前为止,已形成了一个双底,即以6月6日998低点、7月12日1004低点为双底,以1146点的水平线为颈线,其理论升幅为1146+(1146-998)=1294点。这个双底的颈线位在回抽确认后,需要一个回抽确认的过程,因此本周的冲高回落首先是对该双底的颈线的回抽,在击破1146点颈线位之后,短期内下行空间并不大。

其次,半年线作为市场的牛熊分水岭之一,在反弹过程中往往成为多空双方争夺的焦点。沪指自2004年4月1783点调整以来,沪综指自2004年4月1783点调整以来

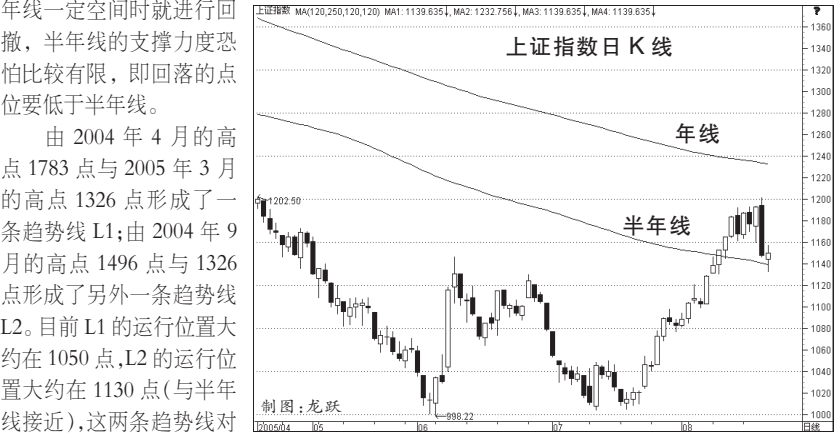


回落区域在1050-1130点

文/西南证券研发中心 闫莉

本周沪指在创出新高1201.75点之后出现大幅回落,周K线收出17点小阴线。由于本周四的长阴线威力很大,破坏了近期的上行走势,且SAR指标已经翻绿,因此股指短期将继续进行调整。

由于年线位置和半年线位置较为接近,沪指指在成功突破半年线之后,理想的状态应该是顺势继续向年线挺进,之后再对半年线进行回撤确认。但目前股指在没有脱离半年线一定空间时就行进行回



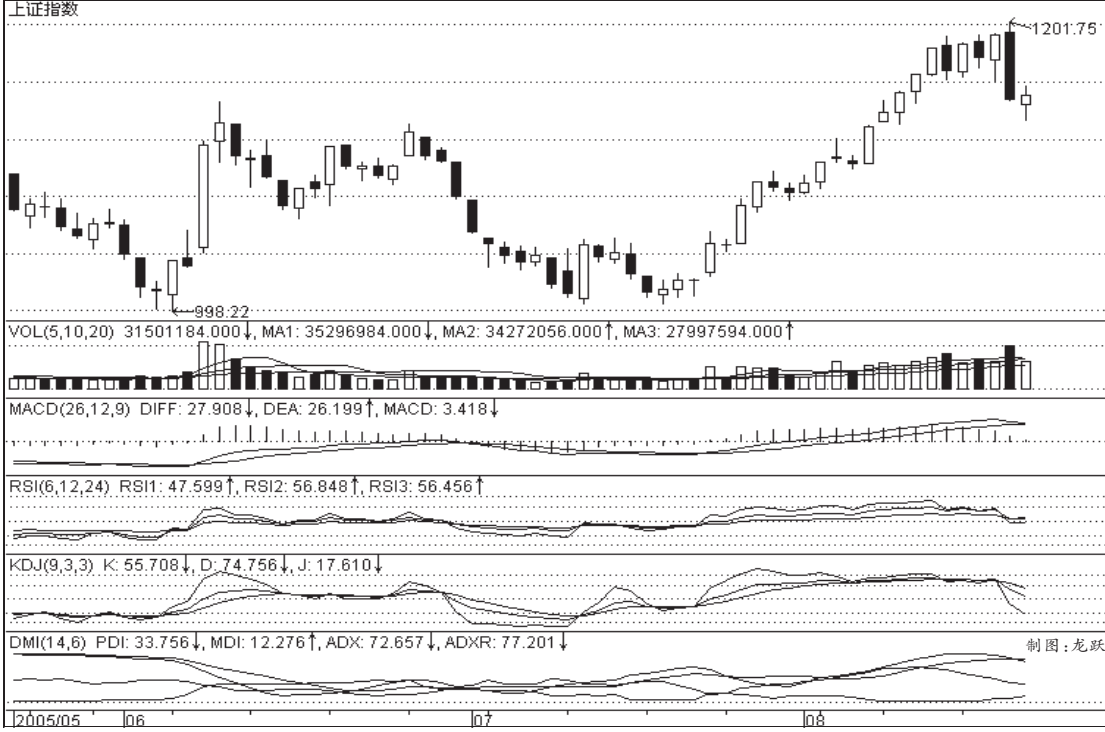
上证指数日K线图

红柱收缩,DIFF,DEA有死叉向下的可能,转弱。

快速RSI在超买区构筑复合头肩顶后下行,继续调整。

KDJ在超买区出现死叉后快速下行,继续向下。

PDI,MDI开口大幅收缩,ADX在高位转折下行,趋弱。

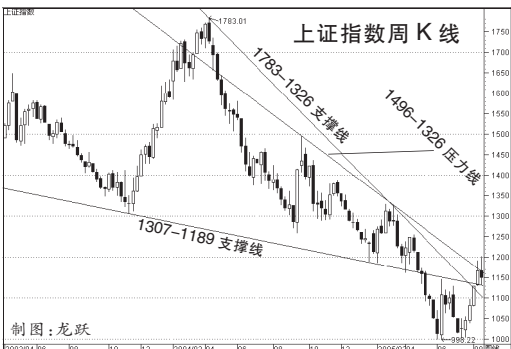


股指面临方向选择

文/海通证券 丁峰

短线看,按目前5、10日均线的运行速度看,下周一就将在1168点发生死叉,从而对股指的反弹构成压制;该位置也正好是1201-1131点下跌的50%反弹位置,在江恩理论上属于重要的技术阻力位。不过,从股指与120日均线的关系看,本周五股指在该线附近发生反弹也证明该线具有长线支持作用。这将使股指短线受制于5、10日均线的压力,而长线又受到120日均线的支持,迫使股指在未来3个交易日左右的时间里,在长、短期均线间震荡以寻求中线方向。

从中长期角度看,情况比较复杂。一方面,周K线收盘没有突破去年9月24日的高点1496点与今年3月11日的高点1326点的压力线;但另一方面,却突破了时间跨度更长的2004年4月上旬高点1783点与1326点连线构成的下降压力线,目前的下调完全可以认为是对该趋势线的反抽确认,以进一步确认中线上升的可能;而由2003年11月14日1307低点与2005年1月21日1189低点所



阶段调整基本结束

文/第一证券 楼栋

经历大幅调整后,指数周五出现了企稳迹象,短期内再度杀跌的概率不高。首先,股指虽经震荡但仍然得到了半年线的支撑。半年线已经成为短期大盘的一个牛熊分水岭,在本周震荡中成为支撑指数的重要力量,而大盘巨量长阴仍能得到半年线的支撑,也是此次调整的不同之处。

其次,周K线信号积极,阶段调整到位。周K线在经历4连阳之后,首次出现调整,但目前的均线系统多头气氛非常明确,其中,26周均线作为一个典型的中期均线,对指数的支撑作用非常突出。值得提出的是,从历史经验看,在每次大盘周K线出现4连阳之后,总有相应的中期行情出现。此外,从大盘的量能水平来看也是如此,周K线量能已经出现了连续5周的放大,量能均线出现了强势金叉,目前周K线的多头气氛足以保证后市指数的继续向好。从形态上



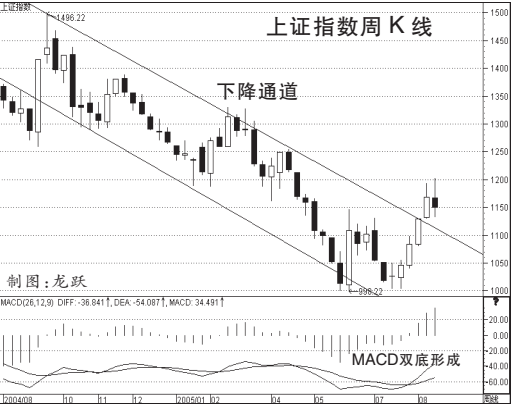
调整后有望再度走强

文/天一证券研究所 张冬云

本周大盘先扬后抑,股指周K线收出上影线长、下影线短的小阴线。就后市来看,预计下周股指惯性调整后有望再度展开向上反攻行情。

首先,从量能角度来看,尽管近两个交易日股指累计最深跌幅已超过3%,但沪市单边两日总成交额高达近375亿元,深市单边近两日总成交额也高达近230亿元,显示筹码换手依然十分积极,增量资金继续流入迹象明显,意味着短线大盘的调整依然属于技术性回调范畴。

其次,以沪指为例,周K线图显示,目前股指周K线已呈现典型的“W”大双底形态,且周MACD指标前期两次在低位形成“金叉”后,也已形成双底格局,发出中线买入信号。特别值得一提的是,目前股指已成功向上突破了自去年9月份所构筑波浪式下降通道上轨的束缚,因此短线股指所出现的剧烈调整,



构成的连线也阻挡了股指的下跌。换言之,从中线角度看,1165点与1100点构成了股指中线运动的范围,向任何方向的突破都意味着股指随后将继续沿突破方向运行。

■ 系统提示

大智慧系统:

大盘仍保持相对强势

本周大盘剧烈震荡,周四还出现巨量阴线,周五在前期跳空缺口处获得支撑,尾盘站稳半年线。大智慧技术指标显示,股指目前仍保持相对强势。其中,主力进出指标显示,短线主力进出指标JCS快速回落,目前仍相当明显地受到中线主力进出指标JCM的支撑;此外,主力轨迹指标的中短期指标落到前期平台位置后,也开始发出止跌信号。我们认为,半年线这一过去两年来大盘下跌的压力线已经转变为支撑线,市场多空双方有望在此附近形成新的平衡。(万国测评 彭涛)



神光“3+2”系统:

继续震荡调整

股指周四的暴跌使神光生命线的未来趋势发生了向下转变。本周五的生命线关键点1209点成为生命线的高拐点,下周神光生命线的关键点分别位于1204、1185、1179、1186、1157点,呈一路震荡下移趋势,表明下周行情总体并不乐观。具体看,下周初的关键点位置较高,股指收盘站上去的难度非常大;不过本周股指的提前大幅下跌使当前收盘点位与生命线关键点垂直度加大,关键点将对股指形成向上的牵引,预计下周初股指仍有反弹机会;但前期生命线的阶段低点1162点将对反弹形成阻力,之后股指仍将继续震荡回落。此外,神光脑电波也开



前导股势监测系统:

逐波下行 考验支撑

从最新的周波段前导图观察,上期预测的本周周波临界弱向敏感和转移态势,将在下周进一步明晰。其中,市场核心权重类指数的周波段开始离开临界变盘时间窗口位置,进入前导线超前涵盖的弱势时空区间运动;大部分投机股的周线波段下周将进一步临界弱向敏感。大盘完成目前由前导线所超前涵盖的弱势时空过程大约需要3-4周。

整个C-c(5)下跌子浪也有可能需要由多回合的周级别细浪分解形成,后市逐波下行的态势可能严重考验下方逐级的技术支撑。由于周波段的回落调整,8月份月线最终出现较长上影线的概率已经很大,并持续给9月行情造成压力,可能迫使月线级波段演变成类似2004年“9.14”后的月线形态。(财经前导网 凌惠汕)

