

市场风云

关税调整传闻笼罩市场

沪胶自历史高位区回落

□上海金鹏 王伟波

周一沪胶期货市场继续延续上周五以来调整走势,早盘日胶期货高开上冲,并未有效发起沪胶期货市场做多热情,期价在2003年历史高位区间附近开始显现出一丝疲软态势。即上周五主力合约RU510 17000元/吨整数关口失守后,周一16800元/吨也未获得有效支撑,收盘收报于16650元/吨,下跌285元/吨。关于天然橡胶进口关税调整传闻突降期市,在消息未明朗之际,沪胶期货行情则受进口关税大幅度调整利空传闻影响而再度下跌。沪胶期货主力合约RU510再度回落至万七大关以内,而上周周K线也留下了长上影线。沪胶连续五个交易周强势上涨行情,是否伴随着本次关税调整利空传闻而有所改变,

在基本面无发生实质性变化前提下,受关税下调利空影响,短期内国内天然橡胶行情还是面临一定压制。上周五,日胶期货受库存继续减少利多支撑强势上扬,而国内沪胶期货行情则受进口关税大幅度调整利空传闻影响而再度下跌。沪胶期货主力合约RU510再度回落至万七大关以内,而上周周K线也留下了长上影线。沪胶连续五个交易周强势上涨行情,是否伴随着本次关税调整利空传闻而有所改变,

从比价角度看

伦铜已是高处不胜寒

□鹏鑫期货 王定红

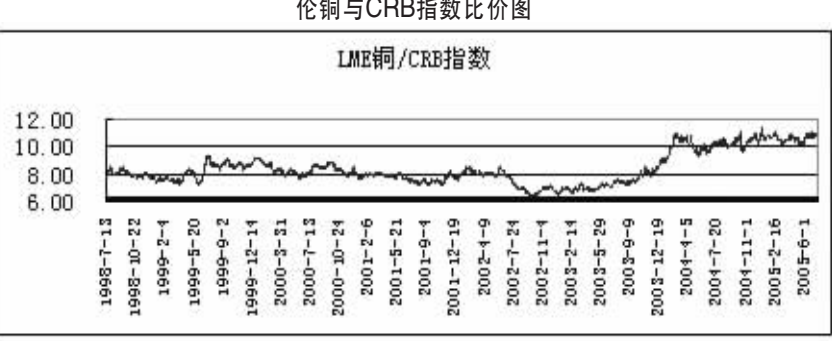
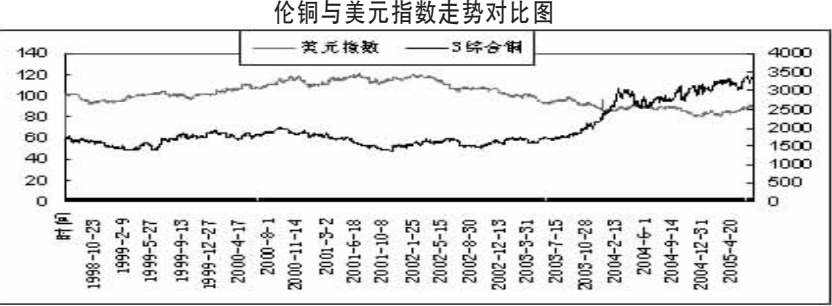
LME铜铜价格高高在上,非常突兀地横亘在30余年高点之上。与一般商品相比,简直就是“鲤鱼跳龙门,身价倍增”。伦铜高价是通过掏空显性库存方法,在逼近现货月时候一而再、再而三地挤空达到的。以至于自2004年10月份以来几度刷新高点,长时间徘徊在3100美元/吨历史性天价之上。

美元升值 铜价背离

美元指数是通过加权平均美元与六种主要国际外汇汇率得出的,反映了美元综合水平。长期以来,伦铜遵从“美元升值,铜价下跌;美元贬值,铜价上涨”这一基本规律。在2001年7月6日美元指数见顶,达到119.9高位之后,伦铜在数月之后的2001年11月5日见底1358美元。其后,美元指数不断创出新低,直到2004年12月29日到达80.97最低价。这一阶段,伦铜则从1358美元/吨上升到3118.5美元/吨。此后,美元升值,美元指数升至2005年7月27日的89.73。按理,这段时间铜价应随着美元走强而下跌,可是铜价不仅没有下跌,而是在背离美元轨道上疯涨,最高升至3500多美元。

独步市场 笑傲江湖

纽约期货交易所从1986年起开始交易



国际期货市场点评

市场	品种	单位	收盘价	涨跌	点评
LME	综合铜	美元/吨	3517.0	-18.5	小阴,趋势仍看涨,短期目标位在3610美元。
LME	综合铝	美元/吨	1852.5	-10.0	小阴,10日均线有支持,中线目标1933美元。
LME	综合镍	美元/吨	14250	-150	小阴,短线反弹阻力在15340美元。
CBOT	黄豆连续	美分/蒲式耳	671.6	-0.6	中阴,中线有较大调整压力,但短线要反弹。
CBOT	玉米连续	美元/短吨	212.4	-3.4	中阴,8月中旬前可能出现较强的反弹。
CBOT	小麦连续	美分/蒲式耳	236.4	-4.6	中阴,短线调整基本到位,中线看涨。
CBOT	小麦连续	美分/蒲式耳	327.6	-5.4	中阴,短线调整,中线看涨。
NYMEX	原油连续	美元/桶	60.7	0.71	小阳,前期高点62美元附近有强阻力。
NYMEX	汽油连续	美分/加仑	171.7	-0.5	长上影,冲高回落,中短期难以创新高。
NYCE	棉花连续	美分/磅	50.90	0.79	小阳,有继续走高的动力。
CSCE	橡胶连续	美分/磅	9.83	-0.09	星线,短期要连续调整,支持9.52美分。
COMEX	黄金连续	美元/盎司	432.2	1.9	小阳,短期有回落10日均线的可能。
TOCOM	橡胶连续	日元/公斤	188.6	3	高开低走中阴,短期高点确认。
SGX	新日经连续	点	11970	55	中阳,创反弹新高,目标12020点。

制表:王尧先

大连商品交易所每日行情

品名	交割月	开盘价	最高价	最低价	收盘价	结算价	涨跌	成交量	持仓量
豆 一	200509	2,853	2,837	2,795	2,796	2,818	-39	63,470	99,710
	200511	2,898	2,898	2,845	2,845	2,872	-45	101,206	130,232
	200601	2,910	2,916	2,865	2,865	2,892	-51	319,086	215,116
	200603	2,856	2,889	2,853	2,853	2,871	-36	46	118
	200605	2,935	2,939	2,895	2,896	2,912	-40	3,668	14,330
	200607	2,905	2,910	2,882	2,886	2,895	-11	46	64
	200609	2,945	2,945	2,908	2,908	2,931	-38	104	174
豆 二	200611	2,893	2,893	2,860	2,870	2,878	-28	72	236
	200701	2,841	2,841	2,822	2,822	2,822	0	2	2
	200703	2,790	2,790	2,790	2,790	2,790	62	0	2,808
	200811	2,820	2,820	2,820	2,820	2,837	0	20	20
	200901	2,820	2,820	2,820	2,820	2,836	0	2	2
	200903	2,840	2,845	2,840	2,842	2,842	-33	8	16
	200905	-	-	-	2,770	2,770	0	0	0
玉 米	200607	-	-	-	3,070	3,070	0	0	0
	200609	1,253	1,255	1,246	1,249	1,249	-7	2,918	43,768
	200611	1,252	1,255	1,240	1,244	1,244	-1	79,994	75,468
	200601	1,232	1,238	1,221	1,223	1,230	-8	67,590	69,366
	200603	1,227	1,232	1,219	1,223	1,225	-4	1,088	3,364
	200605	1,244	1,248	1,231	1,235	1,237	9	450	2,880
	200607	1,250	1,250	1,250	1,250	1,250	-8	4	24
豆 粕	200508	2,541	2,541	2,518	2,520	2,524	-29	1,842	7,774
	200509	2,584	2,598	2,558	2,560	2,575	-38	29,646	76,234
	200511	2,545	2,565	2,514	2,514	2,540	-40	89,270	73,512
	200601	2,545	2,556	2,509	2,510	2,532	-41	3,824	6,056
	200603	2,455	2,516	2,455	2,510	2,488	-16	14	52
	200605	2,569	2,574	2,541	2,541	2,560	-29	50	182
	200607	-	-	-	-	-	-	-	-

上海期货交易所每日行情

品 名	交割月	开盘价	最高价	最低价	收盘价	今结算	涨跌	成交量	持仓量
铝	508	16430	16500	16440	16460	16480	-10	380	4670
	509	16500	16540	16480	16480	16500	-50	1458	10658
	510	16500	16530	16490	16490	16510	-10	1918	12018
	511	16500	16540	16490	16500	16510	-10	1022	8116
	512	16500	16530	16490	16500	16510	-10	612	1872
	508	35530	35780	35320	35320	35450	-270	1560	21080
	509	35240	35500	34900	35000	35080	-150	10690	60380
铜	510	34500	34500	34200	34280	34340	-160	31446	62614
	511	33660	33690	33430	33490	33560	-110	8046	12916
	512	32850	32990	32780	32810	32860	-120	388	3698
	601	32230	32230	32020	32020	32110	-190	8	522
	602	31650	31650	31600	31600	31610	-110	24	272
	603	30550	30600	30350	30360	30560	-340	14	748
	604	29710	29830	29710	29780	29790	-30	20	550
燃油	507	29500	29500	29120	29210	29330	-200	24	238
	508	2780	2780	2735	2735	2740	-37	2262	8760
	510	2870	2872	2785	2790	2818	-48	86380	37714
	511	2910	2915	2846	2851	2875	-22	60936	25014
	512	2927	2927	2876	2883	2902	-10	2730	2904
	602	2919	2947	2900	2908	2918	17	246	114
	603	2918	2923	2903	2908	2914	2	20	50
橡胶	604	2916	2926	2915	2915	2920	15	12	42
	508	16600	16600	16400	16400	16500	-100	158	1738
	509	16750	16750	16435	16495	16605	-210	1818	3766
	510	16690	16975	16600	16650	16790	-145	122788	22304
	511	16920	16940	16970	16715	16805	-85	23002	9422
	601	16880	16960	16705	16735	16810	-75	636	960
	605	16900	16900	16710	16710	16755	-35	4	7

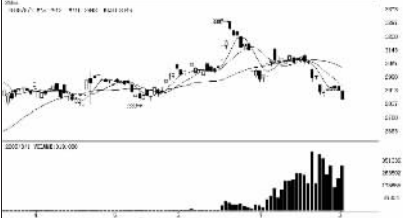
郑州商品交易所每日行情

品 名	交割月	开盘价	最高价	最低价	收盘价	今结算	涨跌	成交量	持仓量
强麦	WS09	1564	1573	1550	1551	1568	6	1,828	9,146
	WS11	1616	1623	1604	1604	1615	8	35,318	38,166
	WS01	1650	1661	1635	1637	1650	8	105,988	123,726
	WS03	1663	1663	1646	1646	1654	7	302	178
	WS05	1680	1690	1663	1666	1677	9	36,296	50,548
	WS07	1680	1680	1662	1662	1673	23	36	24
	WT509	1505	1505	1492	1493	1503	-4	2,440	12,918
硬麦	WT511	1512	1512	1503	1503	1511	7	338	12,758
	WT601	1544	1552	1528	1535	1545	3	68	10
	WT603	1598	1598	1559	1559	1571	6	14	30
	WT605	1575	1580	1565	1565	1571	5	42	128
	WT605	1575	1580	1565	1565	1571	5	42	128
	CF508	13490	13490	13390	13400	13420	-40	174	2,610
	CF509	13730	13780	13665	13670	13740	100	3,868	10,324
一号棉	CF510	14015	14065	13925	13930	13995	105	29,572	36,024
	CF511	14090	14155	14025	14045	14100	155	15,242	17,852
	CF512	14100	14200	13970	13980	14045	105	11,618	1,782
	CF601	14410	14490	14380	14410	14480	55	10,374	1,478
	CF603	14395	14395	14240	14240	14275	85	12,586	1,424
	CF604	14585	14585	14410	14410	14535	95	792	1,024
	CF605	14480	14735	14480	14630	14715	5	812	1,748

行情浏览

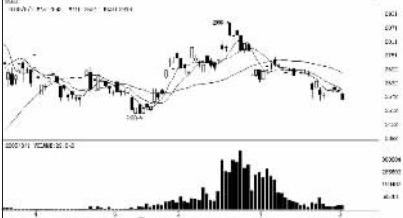
大豆 中幅下跌

周一,连豆各合约全面下跌,主力合约a0601最终收报于2865,下跌51元,日增仓16920手。美国未来10日内是否有有效降雨,将是美盘期价走势关键影响因素。连豆低迷状况未改,预计仍有下跌空间,空单继续持有。(格林期货 王子元)



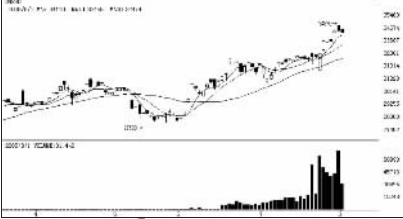
豆粕 破位下跌

周一大连豆粕延续跌势,盘中一路走低。主力合约M0511收盘2514点,下跌40点。技术分析,上周豆粕在低位弱势整理后,再次向下破位,短线M0511将考验2450点附近支撑,操作上建议空单持有。(孙亭瑞)



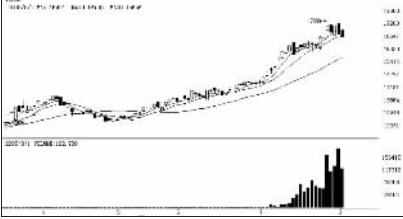
沪铜 振荡走低

周一,沪铜减量振荡,510合约下跌220点收于34280。由于市场传言库存可能大幅增加,国内外市场都出现了高位回调。收盘价位于5日线之上,仍处于多头排列。建议低位多单继续持有,如突破前期高点可轻仓加码,及时兑现利润。(李跃东)



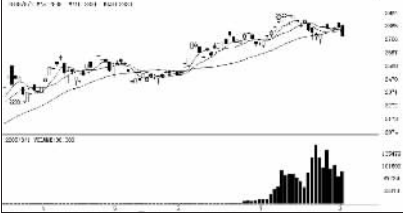
沪胶 振荡回落

周一沪胶振荡回落,主力合约0510收盘16650点,下跌285点。沪胶在连续大幅上涨后,技术上有回调整理要求,但不宜过分看低,建议短线快进快出。(梁华)



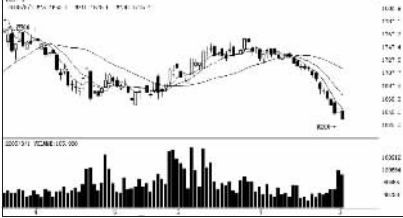
燃油 大幅走低

周一,沪油主力合约510收于2790,大跌76点。由于海关税率降低,使新加坡燃油进口成本下降,人民币升值引起的成本降低作用逐步体现,新加坡市场供大于求,都给沪油市场压力。但原油长期向好,且短期国内沪油下跌空间有限,建议逢低吸入长线持有。(李冬梅)



强麦 继续探底

郑州强麦0601合约收报1637元,下跌5元。中国进口小麦过量对市场形成巨大压力,这批小麦不纳入国家储备,随时可以出库。市场担忧650万吨小麦收购完成后,小麦价格继续下跌时,国家是否会再度增加收购量。(格林期货 于军礼)



棉花 强势整理

郑州棉花0510合约收报13930元,上涨40元。美盘12月棉花上涨至52.5美分/磅,对于国内价格起到拉动作用。国内棉花市场在新棉上市前仍处于紧平衡状态,这对棉花价格形成支持。(于军礼)

