

活跃个股

Active

一周活跃个股点评

沪深股市在本周继续进行反弹,在股指严重超跌之后,投资者对利好出现强烈预期,尤其是外围资金以低价超跌股为突破点,带动股指连续放量上涨。目前技术指标呈现中期向上趋势,MACD已经翻红,短期均线出现金叉,不过股指在经过三连阳之后已经冲至三十日均线与六十日均线交叉点,下周初如能继续放量,则沪综指有望冲击1285点的半年线,随后走势仍需视政策面变化及新股发行速度。

本周成交量居前的个股依旧以蓝筹股为主,不过个股走势有明显变化。流通市值居前的个股中仅有招商银行持续走强,并有向上突破迹象;二线蓝筹股中龙头中集集团

等则出现调整迹象;以天津港、振华港机、中海发展等为首的前期涨幅偏小的二线蓝筹股受到追捧,表明基金在二线蓝筹股中也有调仓迹象。本周基金重仓股出现板块联动性提高,港口、煤炭等板块走势偏强,而钢铁则继续走弱,表明宏观经济的发展对个股影响加大。

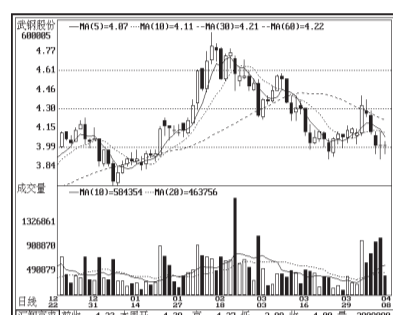
由于市场的恐高心理,超跌低价股的上涨得到普遍认同,其中浙江医药、深物业等借助题材支撑出现连续大涨,而老龙头深发展的连续涨停则是激发投资者信心的关键,目前深成指的走势远强于沪综指。本周上涨股与下跌股之比为996:322,个股出现普涨趋势,同时超跌股与部分蓝筹股同时

进入涨幅榜前列,显示热点扩散,有增量资金入场。不过,部分退市压力较大的ST股出现连续下跌,同时建投能源等业绩大幅下滑的个股也出现跌停,业绩仍然对个股走势有重要影响。

本周换手率居前的个股以超跌股和小盘股居多,不过部分个股放量滞涨,后期走势不明。相比之下,含权股和近期除权的个股受到追捧。中小企业板走势逐渐活跃,巨轮股份开始抢权,鑫富股份周五出现填权走势,不过周五中小企业板整体涨幅不大,个股仍然以轮动为主。(中国科技证券 李世彤)

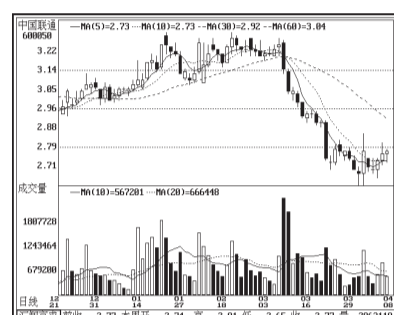
资金流向居前个股

武钢股份(600005)



周成交金额 15.55 亿元。由于钢铁行业基本面的变化,该股在本周出现持续下滑,下半周受大盘影响连续收出阳十字星,但布林线中轨已经向下转头,移动平均线系统也出现空头排列,有继续调整的要求。

中国联通(600050)



周成交金额 7.82 亿元。在上周创出历史新低后,本周止跌反弹,成交量略有放大,目前短期均线形成金叉,支撑股价继续上涨。从该股前期的走势特点分析,有望在上周低点与配股价之间形成新的箱体,可高抛低吸。

浙江医药(600216)



周涨幅 49.66%。受传言影响,本周连续大涨,从量价配合分析,主力低位建仓并不充分,周五仍有加仓举动。不过该股周五换手率过大,浮筹较多,短线有强势整理的要求,中线仍有再度冲高的潜力。

深发展(000001)



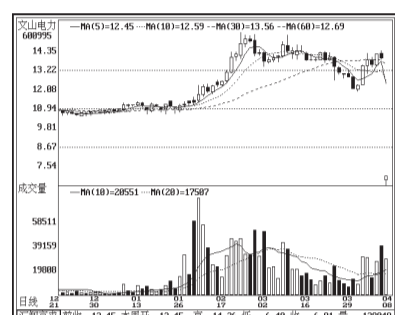
周涨幅 21.25%。新桥投资的介入使该股基本面的预期发生变化,而该股股价也出现严重超跌。本周连续上涨,周末连续涨停。由于本次成交量为近半年天量,中线趋势有转好迹象。

白猫股份(600633)



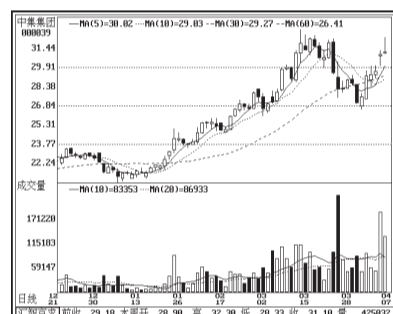
周换手率 78.99%。经过前期的连续上涨后,本周高位整理。由于该股流通股本过小,进出困难,主力仍在其中。该股短线乖离率过大,整理仍未结束。由于可操作性不大,建议投资者对该股继续观望。

文山电力(600995)



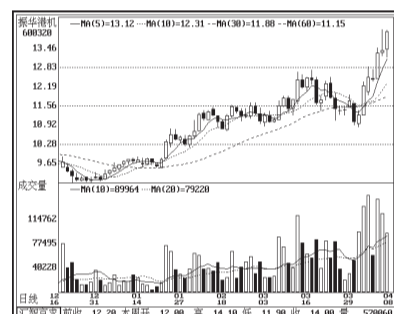
周换手率 38.35%。该股受到年报高送股的支撑,股价在前期大幅上扬,近期一直维持高位整理,有获利盘兑现迹象。本周除权后小幅填权趋势,短线压力增大,建议保持观望。

中集集团(000039)



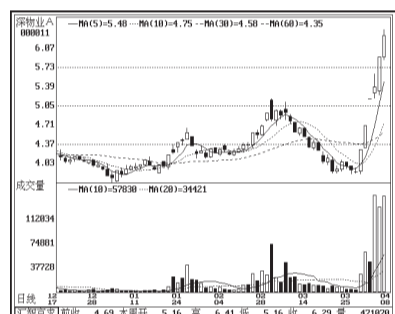
周成交金额 13.02 亿元。本周放量冲击前期高点,日K线出现长上影线,股价未能创出新高,上涨压力增大。同时,该股成交量的放大显示筹码浮动性提高,机构分歧增大,目前股价已经受到布林线上轨压制,短线谨慎。

振华港机(600320)



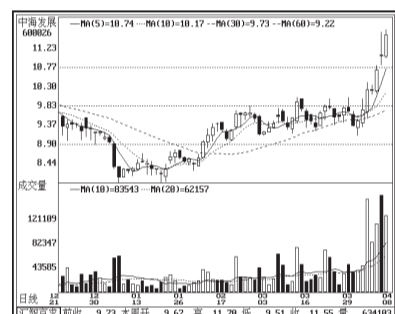
周成交金额 7.47 亿元。该股在增发新股向机构投资者配售部分上市后出现连续放量上涨,去年的除权缺口已经被填补大半。由于增量资金的介入,上升趋势有望持续,不过短线涨幅过大,上涨压力增大。

深物业 A(000011)



周涨幅 34.12%。本周复牌后继续大涨,该股的量度升幅已经达到,同时股价已接近去年高点,本周换手率过高,且涨势减缓,短线有进入调整的迹象。

中海发展(600026)



周涨幅 18.71%。该股前期出现平台整理,股价与中长期均线胶着,随后借助年报快速突破,移动平均线系统迅速出现多头排列。目前该股已经创出新高,上涨空间打开,中线趋势继续向上。

天利高新(600339)



周换手率 51.60%。经过前期的大幅换手后,该股快速向上突破,不过本周仍未继续走强,股价出现放量滞涨,有对敲的嫌疑。该股主力意图值得怀疑,建议观望。

宏源证券(000562)



周换手率 37.32%。由于利好传言,该股近期受到增量资金的关注。不过该股的预告公告使新资金被套其中,导致该股近期出现放量震荡。由于底部换手充分,短线仍可继续看好。

招商银行(600036)



周成交金额 9.93 亿元。该股在年报公布后即进入上升趋势,由于基本面继续看好,且受到高送转的支撑,本周放量冲过年初高点。周四日K线收出长上影线,有试盘的可能,可继续看好。

宝钢股份(600019)



周成交金额 6.81 亿元。本周放量回落,周五出现止跌,但是量能快速萎缩,显示资金有撤离迹象。由于增发尚未进行,该股上涨压力较大,近期受到行业预期的影响出现走弱,短线有继续向下调整的趋势。

*ST 龙泽(000832)



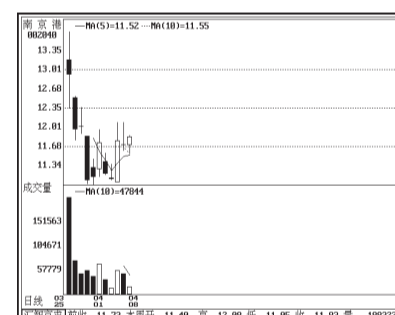
周涨幅 27.72%。近期有重组传言,不过该股连续三年亏损的事实难以改变,公布年报后将暂停上市。近期有部分资金博重组消息,但风险极大,应继续回避。

兴业聚脂(600259)



周涨幅 17.24%。该股已预告年报亏损,本周突然放量上涨,有机构自救的迹象。不过该股目前缩量在前期高点整理,五日均线继续形成支撑,短线仍可看好。

南京港(002040)



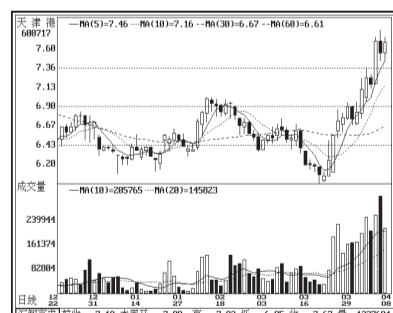
周换手率 48.92%。近期上市新股,上市首日高开低走,出现一步到位走势。由于大量资金在上市初被套,目前的上涨空间不大,预计近期以低位整理为主,被套者可在上市首日价位附近减仓。

七匹狼(002029)



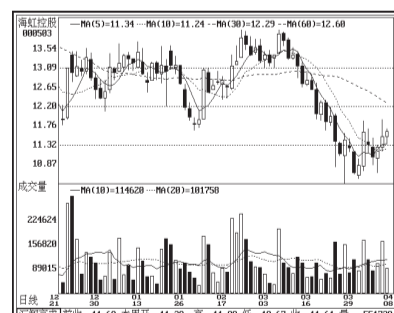
周换手率 35.61%。该股近期形成双底形态,增量资金在低位温和建仓,目前已突破双底颈线,股价尚未进入拉升阶段。目前该股仍在半年线附近蓄势,回调时可积极介入。

天津港(600717)



周成交金额 9.21 亿元。本周继续上涨,周K线出现红三兵,并创出除权后的新高。近期成交量持续放大,OBV创出新高,后续资金较为充足。该股走势较为稳健,回调中可积极介入。

海虹控股(000503)



周成交金额 6.27 亿元。在前期的破位下跌后,本周企稳反弹,日K线形成三重底,但时间较短,可靠性不大。该股下跌中未有明显放量,主力减仓迹象并不明显,不过该股已经形成破位,中期趋势仍宜谨慎。

深纺织 A(000045)



周涨幅 23.56%。借助于深市本地股整体启动,该股近期日K线连收八阳。不过该股周五跳空突破半年线后,股价高位震荡,成交量急剧放大,短线将面临资金不足的压力。

仪征化纤(600871)



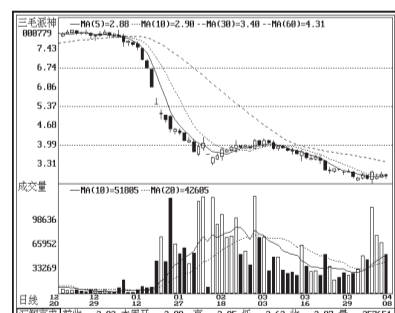
周涨幅 16.56%。经过连续下跌后,该股已经接近历史低点,受到部分资金的关注,前期下跌中有部分资金入场,本周借势反弹,量价配合较为理想,预计短线强势调整后有望继续上涨。

华联超市(600825)



周换手率 46.68%。该股去年在 9.68 元增发新股,随后连续下跌,包括基金在内的大量机构被套。低位连续放量,应为基金补仓,该股超跌较为严重,上方压力区较远,短线调整后仍可看好。

三毛派神(000779)



周换手率 35.14%。该股前期快速跳水,股价经过三浪调整后已经出现止跌,低位的大量换手显示有新资金接盘。不过该股蓄势仍不充分,目前只适合短线操作。

长江电力(600900)



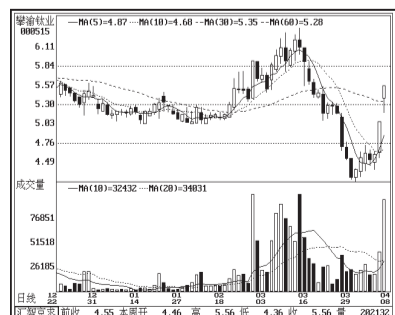
周成交金额 8.62 亿元。本周虽然有明显的放量,但是股价连续冲高受阻,仍未能有效冲过半年线。由于日K线在 9 元附近形成双针探顶,且两条长期均线黏合压制股价,短线走势已难乐观。

中国石化(600028)



周成交金额 6.18 亿元。本周窄幅震荡,换手率有明显的增大。该股下跌时明显受到前期低点的支撑,周线指标之间走强,周五快速冲过半年线,有增量资金介入,后市有望进一步冲击年线。

攀渝钛业(000515)



周涨幅 22.20%。该股前期大幅震荡,由于大盘走势走弱,该股在出现多头陷阱后反转下跌。量价配合显示,前期主力未能出局,本周主力回补,并连续拉高,目前尚未突破下降趋势线,仍不宜乐观。

天发石油(000670)



周涨幅 15.41%。从前期走势分析,有部分资金在春节前后介入,但未能顺利出局,本周在低位补仓后再度拉高,新资金的介入成本偏高,该股仍有上升空间,不过该股仍未脱离下降趋势,应继续以反弹行情对待。

金牛能源(000937)



周换手率 38.75%。由于煤炭价格持续上涨,基本面预期继续看好使该股成为基金重仓股。近期该股预告一季度业绩增长 200% 以上,同时该股有 10 转 6 的方案尚未实施,基本面对股价继续形成强支撑。

凯恩股份(002012)



周换手率 33.43%。该股近期形成稳健的上升通道,由于业绩的大幅增长以及高送转股的支撑,中线仍可看好。不过该股短线放量滞涨,经过前期的拉升后已经接近密集成交区,短线已不宜介入。