

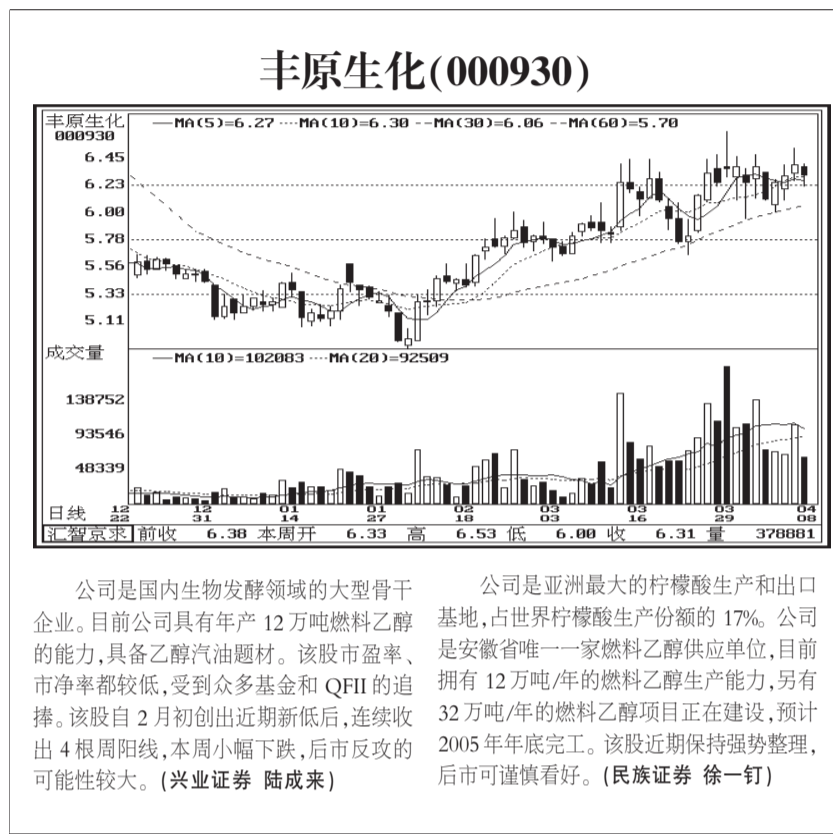
潜力品种

Potential

实力机构周末荐股精选

机构名称	推荐人	推荐股票
北方证券	莫光亮	乐凯胶片(600135) 思源电气(002028) 三木集团(000632)
中国科技证券	李茂俊	深高速(600548) 威孚高科(000581) 金陵药业(000919)
西南证券	罗策	中海发展(600026) 振华港机(600320) 华鲁恒升(600426)
华西证券	曹雪峰	龙溪股份(600592) 复星医药(600196) 营口港(600317)
上海证券	蔡钧毅	海南椰岛(600238) 金地集团(600383) 第一铅笔(600612)
方正证券	华欣	柳化股份(600423) 金牛能源(000937) 五粮液(000858)
华泰证券	周林	紫江企业(600210) 澄星股份(600078) 川化股份(000155)
天一证券	张冬云	上海集箱(600018) 巨轮股份(002031) 山西三维(000755)
银河证券	曹远刚	哈高科(600095) 波导股份(600130) 沪东重机(600150)
兴业证券	陆成来	丰原生化(000930) 天通股份(600330) 银基发展(000511)
民族证券	徐一钉	同仁堂(600085) 丰原生化(000930) 新华百货(600785)
中关村证券	邓惠源	祁连山(600720) 世纪中天(000540) 国风塑业(000859)

制表:李云鹏



公司是生物发酵领域的大型骨干企业。目前公司具有年产12万吨燃料乙醇的能力,具备乙醇汽油题材。该股市盈率、市净率都较低,受到众多基金和QFII的追捧。该股自2月初创出近期新低后,连续收出4根周阳线,本周小幅下跌,后市反攻的可能性较大。(兴业证券 陆成来)

公司是亚洲最大的柠檬酸生产和出口基地,占世界柠檬酸生产份额的17%。公司是安徽省唯一一家燃料乙醇供应单位,目前拥有12万吨/年的燃料乙醇生产能力,另有32万吨/年的燃料乙醇项目正在建设,预计2005年年底完工。该股近期保持强势整理,后市可谨慎看好。(民族证券 徐一钉)

现稳定,近期盘升迹象明显,后市有加速上扬的可能的。(银河证券分析师 曹远刚)

柳化股份(600423) 该股自2月初创出近期新低后,连续收出4根周阳线,本周小幅下跌,后市反攻的可能性较大。(兴业证券 陆成来)

国内产品品种最多的中氯企业之一,近几年收入和利润平均保持20%左右的稳步增长。公司区域销售的优势十分明显,工业硝酸铵已成为公司的特色产品和利润来源。2004年度实现每股收益0.36元,预计业绩有望继续保持高速增长。

国内煤炭龙头企业,2004年每股收益0.897元。公司预计2005年第一季度净利润与上年同期相比增加200%以上。2005年一季度东陇矿并产能已恢复灾前水平,加之煤炭产品涨价等因素,预计一季度全公司净利润将达到16162万元以上。近期放量创出历史新高,可短线关注。

国内关节轴承行业的龙头企业,国内市场占有率达到60%,国际市场占有率达到8%。该股近期走势稳健上涨,目前已突破年线压制,趋势形成中线转牛,后市该股股价将有进一步震荡上涨的机会。

2004年公司在销售收入减少的情况下,仍实现净利润同比增长17.78%,反映出公司较强的产品定价能力。2004年经历了公司管理层变动、产品结构升级、营销政策调整后,预计公司未来两年收入和毛利率仍将稳步提高。(方正证券研究所 华欣)

短期子公司桂林制药预认证资格的获得,中长期复星集团的整体上市,以及国际化进程方面的进展,都将为公司股价表现的催化剂。该股近期走势持续上涨,后市看该股将有进一步形成中线上涨的潜力。

公司未来将逐步开展毛利率较高的集箱

公司成功进军北京房地产市场,成为为数不多的跨区域房企之一。公司大股东世纪兴业与当地政府签订了一个800亩土地的开发权协议,但一直没有开发,升值潜力巨大。该股已走出一个弧形底部形态,股价具备了强劲的上升动能。(中关村证券 邓惠源)

公司成功进军北京房地产市场,成为为数不多的跨区域房企之一。公司大股东世纪兴业与当地政府签订了一个800亩土地的开发权协议,但一直没有开发,升值潜力巨大。该股已走出一个弧形底部形态,股价具备了强劲的上升动能。(中关村证券 邓惠源)

公司成功进军北京房地产市场,成为为数不多的跨区域房企之一。公司大股东世纪兴业与当地政府签订了一个800亩土地的开发权协议,但一直没有开发,升值潜力巨大。该股已走出一个弧形底部形态,股价具备了强劲的上升动能。(中关村证券 邓惠源)

公司成功进军北京房地产市场,成为为数不多的跨区域房企之一。公司大股东世纪兴业与当地政府签订了一个800亩土地的开发权协议,但一直没有开发,升值潜力巨大。该股已走出一个弧形底部形态,股价具备了强劲的上升动能。(中关村证券 邓惠源)

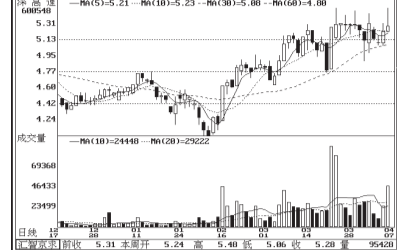
公司成功进军北京房地产市场,成为为数不多的跨区域房企之一。公司大股东世纪兴业与当地政府签订了一个800亩土地的开发权协议,但一直没有开发,升值潜力巨大。该股已走出一个弧形底部形态,股价具备了强劲的上升动能。(中关村证券 邓惠源)

公司成功进军北京房地产市场,成为为数不多的跨区域房企之一。公司大股东世纪兴业与当地政府签订了一个800亩土地的开发权协议,但一直没有开发,升值潜力巨大。该股已走出一个弧形底部形态,股价具备了强劲的上升动能。(中关村证券 邓惠源)

公司成功进军北京房地产市场,成为为数不多的跨区域房企之一。公司大股东世纪兴业与当地政府签订了一个800亩土地的开发权协议,但一直没有开发,升值潜力巨大。该股已走出一个弧形底部形态,股价具备了强劲的上升动能。(中关村证券 邓惠源)

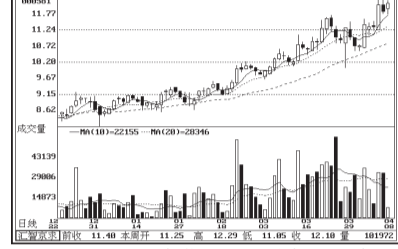
公司成功进军北京房地产市场,成为为数不多的跨区域房企之一。公司大股东世纪兴业与当地政府签订了一个800亩土地的开发权协议,但一直没有开发,升值潜力巨大。该股已走出一个弧形底部形态,股价具备了强劲的上升动能。(中关村证券 邓惠源)

深高速(600548)



全球最大的港口集装箱起重机械制造商,出口收入占全部销售收入的90%以上。由于国际运输贸易的持续增长,港口机械行业有良好的发展前景。该股从去年开始就成为基金的重仓品种,一直保持波浪盘升走势。近期,该股在业绩良好的预期下,股价开始放量突破新高。

威孚高科(000581)



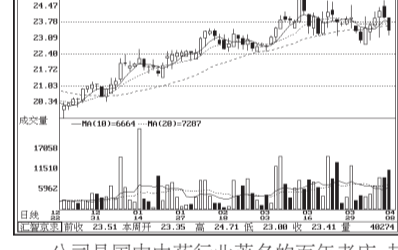
公司主营为收费公路和高速公路的开发、经营和管理,随着“泛珠三角”经济圈启动,公司的主营业务亦有望实现稳步增长。同时公司拟斥巨资收购广东清连公路发展有限公司56.28%股权,通过收购使得高速公路里程大幅扩展,对业绩提升将产生积极影响。

金陵药业(000919)



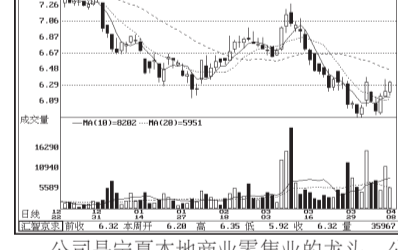
2004年由于委托理财和股权投资损失,造成净利润减少,目前公司承诺原则上不再进行委托理财投资。公司主导产品脉络宁增长稳定,同时速力菲等新产品对公司利润贡献将增大。2005年公司主营业务发展稳健,预计发展加速。(中国科技证券研究所 李茂俊)

同仁堂(600085)



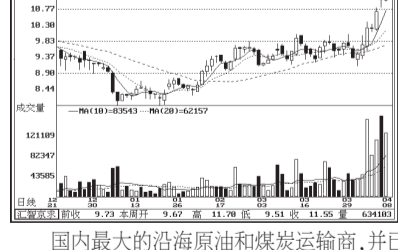
公司是国内中药行业著名的百年老店,其产品在市场上具备良好的竞争能力,并有较高的定价能力。2005年亦在生产基地全面投产,有望解决现存的一些生产瓶颈。该股再创历史新高后,近期保持强势整理,中线仍值得关注。

新华百货(600785)



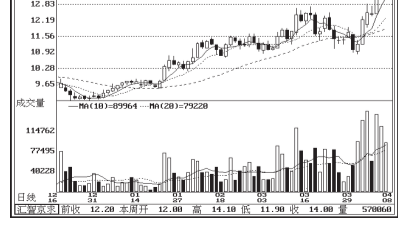
公司是宁夏本地商业零售业的龙头。公司坚持商业、乳业“两条腿走路”的发展战略,首期20万吨乳品加工项目已在2004年竣工投产,2004年液态奶销量位居西北首位。该股前期严重超跌,目前已经进入反弹周期。(民族证券 徐一钉)

中海发展(600026)



国内最大的沿海原油和煤炭运输商,并已成为以油运、煤运为核心业务的远东地区最大航运公司之一。2004年公司经营业绩增幅再创历史新高。新建造的6艘油轮和6艘散货轮即将投入使用。该股由于基本面优秀,每次调整后都有创新高能力。近期该股再度止跌走强。

振华港机(600320)



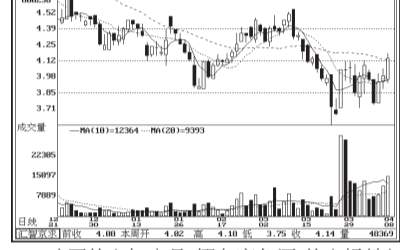
公司主营精确定化工行业系列产品是日化、饮料、食品、医药等行业不可缺少的配套原材料。公司已成为高露洁、德国汉高、联合利华等国际跨国公司的定点供应商。公司股价目前止跌反弹,后市有望持续上行。

华鲁恒升(600426)



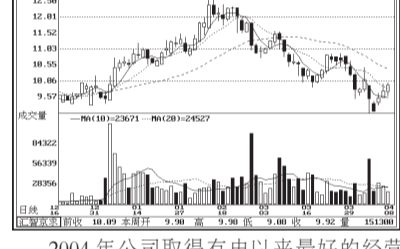
公司在近年来的经营业绩出现爆发性增长。DMF是公司近两年的主要利润增长点。公司DMF总产能已达10万吨/年,一举成为国内最大的DMF生产商。由于基本面较好,该股一直呈现出盘升走势。近期,该股在除权后迅速填权,显示出强劲的上涨势头。(西南证券 罗策)

海南椰岛(600238)



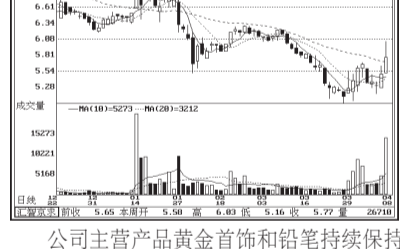
公司的主打产品“椰岛鹿龟酒”的市场份额稳步上升,市场份额不断得到巩固。公司下属的海口酒厂改造工程已经完成,产业基础更加牢固。同时公司的贸易业务发展迅速,成为公司有力的利润增长点。公司股价在4元一线支持明显,并且温和放量,有继续反弹的动力。

金地集团(600383)



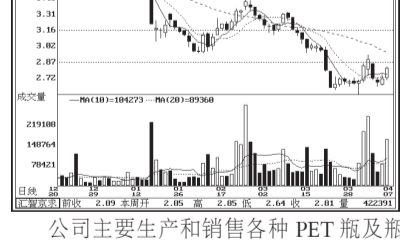
2004年公司取得有史以来最好的经营业绩,结算楼盘面积和结算收入分别较上年增长58%和116%,2005年一季度公司业务增幅同比增加达到200%以上。前期由于宏观调控导致股价大幅下跌,目前对利空消化较为充分,后市有一个重新复位的要求。

第一铅笔(600612)



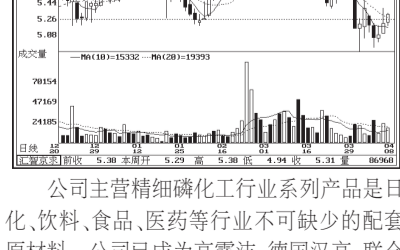
公司主营产品黄金首饰和铅笔持续保持良好的增长势头。公司著名品牌“中华牌”铅笔和“老凤祥”金银饰品双双荣获“中国名牌”称号。由于本地股重组题材再度受到市场关注,成交放大明显,均线已经转头上行,可在回落中适当关注。(上海证券 蔡钧毅)

紫江企业(600210)



公司主要生产和销售各种PET瓶及瓶盖、瓶坯等,许多著名企业如可口可乐、百事可乐等均与公司建立了战略合作伙伴关系。公司近几年业绩一直保持稳定。公司股票现阶段成交量明显有放大,显示后市良好预期。

澄星股份(600078)



我国目前规模最大和技术开发能力最强的船用柴油机生产企业,占国内同行业制造总量的70%。随着船舶制造业景气程度的提升,公司主业也有了明显的增长。公司股价表

现稳定,近期盘升迹象明显,后市有加速上扬的可能的。(银河证券分析师 曹远刚)

柳化股份(600423) 该股自2月初创出近期新低后,连续收出4根周阳线,本周小幅下跌,后市反攻的可能性较大。(兴业证券 陆成来)

国内产品品种最多的中氯企业之一,近几年收入和利润平均保持20%左右的稳步增长。公司区域销售的优势十分明显,工业硝酸铵已成为公司的特色产品和利润来源。2004年度实现每股收益0.36元,预计业绩有望继续保持高速增长。

国内煤炭龙头企业,2004年每股收益0.897元。公司预计2005年第一季度净利润与上年同期相比增加200%以上。2005年一季度东陇矿并产能已恢复灾前水平,加之煤炭产品涨价等因素,预计一季度全公司净利润将达到16162万元以上。近期放量创出历史新高,可短线关注。

国内关节轴承行业的龙头企业,国内市场占有率达到60%,国际市场占有率达到8%。该股近期走势稳健上涨,目前已突破年线压制,趋势形成中线转牛,后市该股股价将有进一步震荡上涨的机会。

2004年公司在销售收入减少的情况下,仍实现净利润同比增长17.78%,反映出公司较强的产品定价能力。2004年经历了公司管理层变动、产品结构升级、营销政策调整后,预计公司未来两年收入和毛利率仍将稳步提高。(方正证券研究所 华欣)

短期子公司桂林制药预认证资格的获得,中长期复星集团的整体上市,以及国际化进程方面的进展,都将为公司股价表现的催化剂。该股近期走势持续上涨,后市看该股将有进一步形成中线上涨的潜力。

公司未来将逐步开展毛利率较高的集箱

公司成功进军北京房地产市场,成为为数不多的跨区域房企之一。公司大股东世纪兴业与当地政府签订了一个800亩土地的开发权协议,但一直没有开发,升值潜力巨大。该股已走出一个弧形底部形态,股价具备了强劲的上升动能。(中关村证券 邓惠源)

公司成功进军北京房地产市场,成为为数不多的跨区域房企之一。公司大股东世纪兴业与当地政府签订了一个800亩土地的开发权协议,但一直没有开发,升值潜力巨大。该股已走出一个弧形底部形态,股价具备了强劲的上升动能。(中关村证券 邓惠源)

公司成功进军北京房地产市场,成为为数不多的跨区域房企之一。公司大股东世纪兴业与当地政府签订了一个800亩土地的开发权协议,但一直没有开发,升值潜力巨大。该股已走出一个弧形底部形态,股价具备了强劲的上升动能。(中关村证券 邓惠源)

公司成功进军北京房地产市场,成为为数不多的跨区域房企之一。公司大股东世纪兴业与当地政府签订了一个800亩土地的开发权协议,但一直没有开发,升值潜力巨大。该股已走出一个弧形底部形态,股价具备了强劲的上升动能。(中关村证券 邓惠源)

公司成功进军北京房地产市场,成为为数不多的跨区域房企之一。公司大股东世纪兴业与当地政府签订了一个800亩土地的开发权协议,但一直没有开发,升值潜力巨大。该股已走出一个弧形底部形态,股价具备了强劲的上升动能。(中关村证券 邓惠源)

公司成功进军北京房地产市场,成为为数不多的跨区域房企之一。公司大股东世纪兴业与当地政府签订了一个800亩土地的开发权协议,但一直没有开发,升值潜力巨大。该股已走出一个弧形底部形态,股价具备了强劲的上升动能。(中关村证券 邓惠源)

公司成功进军北京房地产市场,成为为数不多的跨区域房企之一。公司大股东世纪兴业与当地政府签订了一个800亩土地的开发权协议,但一直没有开发,升值潜力巨大。该股已走出一个弧形底部形态,股价具备了强劲的上升动能。(中关村证券 邓惠源)

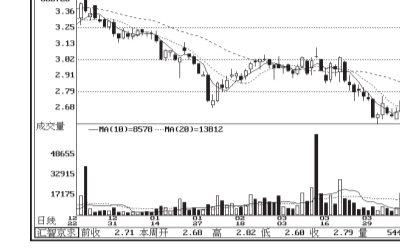
公司成功进军北京房地产市场,成为为数不多的跨区域房企之一。公司大股东世纪兴业与当地政府签订了一个800亩土地的开发权协议,但一直没有开发,升值潜力巨大。该股已走出一个弧形底部形态,股价具备了强劲的上升动能。(中关村证券 邓惠源)

公司成功进军北京房地产市场,成为为数不多的跨区域房企之一。公司大股东世纪兴业与当地政府签订了一个800亩土地的开发权协议,但一直没有开发,升值潜力巨大。该股已走出一个弧形底部形态,股价具备了强劲的上升动能。(中关村证券 邓惠源)

公司成功进军北京房地产市场,成为为数不多的跨区域房企之一。公司大股东世纪兴业与当地政府签订了一个800亩土地的开发权协议,但一直没有开发,升值潜力巨大。该股已走出一个弧形底部形态,股价具备了强劲的上升动能。(中关村证券 邓惠源)

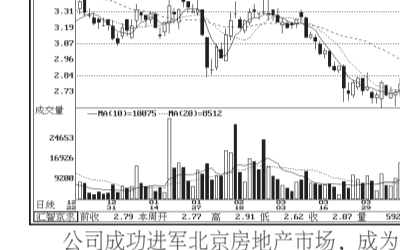
近年来公司斥巨资投入纳米科研生产领域,并出资成立了安徽国风新型非金属材料有限公司,主要经营纳米、非金属矿产开采。公司占据的科技制高点将使未来发展更加光明。该股近段时间形成双底形态,后市将迎来强劲反弹行情。

祁连山(600720)



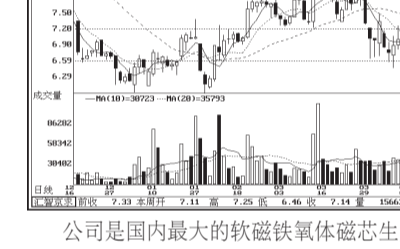
公司高度控股的子公司专门从事磁旋光玻璃及其功能器件项目的生产开发,在光通信、信息处理、激光技术以及电力输送系统方面有广泛的前景。该股近期成交量温和放大,后市有望突破30日均线,触底飙升。

世纪中天(000540)



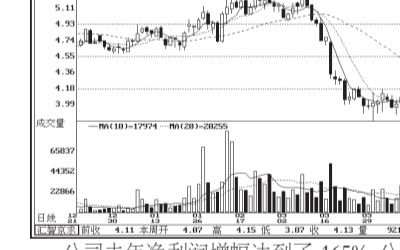
公司成功进军北京房地产市场,成为为数不多的跨区域房企之一。公司大股东世纪兴业与当地政府签订了一个800亩土地的开发权协议,但一直没有开发,升值潜力巨大。该股已走出一个弧形底部形态,股价具备了强劲的上升动能。(中关村证券 邓惠源)

天通股份(600330)



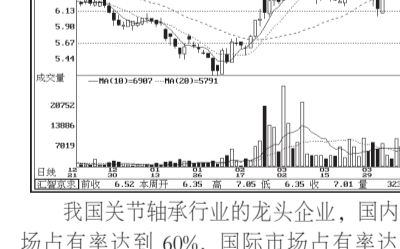
公司是国内最大的软磁铁氧体磁芯生产厂家之一。预计在今后5年中公司将保持10%-15%的市场占有率的增长水平。产品结构调整后,公司提高了中高端产品和高附加值产品的生产比例,优化了产品结构。该股前期两周下跌明显,但近期随大盘开始反弹,后市有望继续上行。

银基发展(000511)



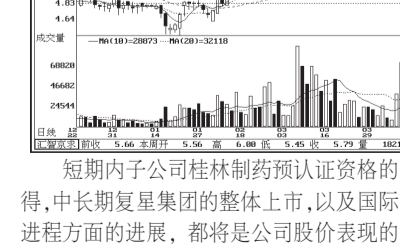
公司去年净利润增幅达到了165%。公司通过受让有了沈阳瑞海公司50%的股权。瑞海公司有22万平方米的土地,增加了公司土地储备。该股在4元附近得到有力的支撑,后市有望继续上攻。(兴业证券 陆成来)

龙溪股份(600592)



我国关节轴承行业的龙头企业,国内市场占有率达到60%,国际市场占有率达到8%。该股近期走势稳健上涨,目前已突破年线压制,趋势形成中线转牛,后市该股股价将有进一步震荡上涨的机会。

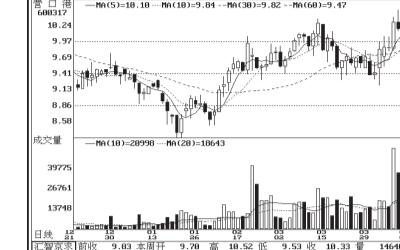
复星医药(600196)



2004年公司在销售收入减少的情况下,仍实现净利润同比增长17.78%,反映出公司较强的产品定价能力。2004年经历了公司管理层变动、产品结构升级、营销政策调整后,预计公司未来两年收入和毛利率仍将稳步提高。(方正证券研究所 华欣)

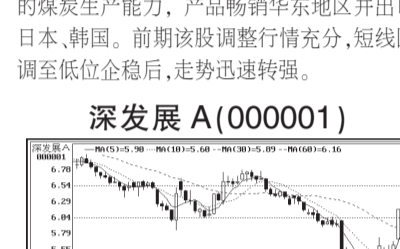
短期子公司桂林制药预认证资格的获得,中长期复星集团的整体上市,以及国际化进程方面的进展,都将为公司股价表现的催化剂。该股近期走势持续上涨,后市看该股将有进一步形成中线上涨的潜力。

和成品油业务。2004年集装箱业务成为新的利润增长点,今后成品油业务将成为又一个利润增长点。目前公司股价整体走势稳健,后市看将继续上涨的潜力。(华西证券 曹雪峰)



公司斥数亿元巨资收购山东泰山能源56%的股权,从而拥有年产能高达150万吨的煤炭生产能力,产品畅销华东地区并出口日本、韩国。前期该股调整行情充分,短线回调至低位企稳后,走势迅速转强。

深发展A(000001)



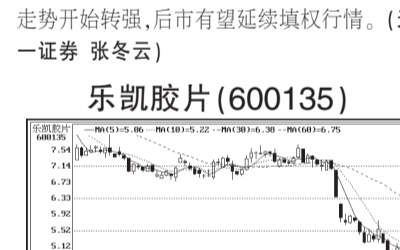
深圳国企改革的首批试点企业之一,新桥的人主将大大提升市场对该公司未来成长的想象空间。该股调整行情非常充分,近期走势逐渐回稳,并迅速展开向上反攻行情,增量资金介入迹象明显,后市有进一步上涨潜力。

鑫富股份(002019)



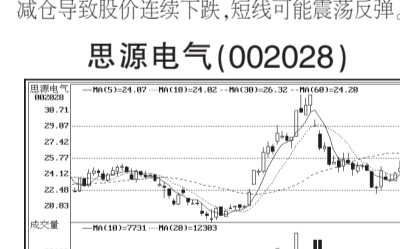
2004年公司D-泛酸钙已成为世界第一大生产商,产品市场竞争力明显。募投资项目D-泛醇和泛硫乙胺项目的建成投产将填补国内空白,有望成为公司新增利润点。该股除权前调整行情非常充分,除权后短线走势开始转强,后市有望延续填权行情。(天一证券 张冬云)

乐凯胶片(600135)



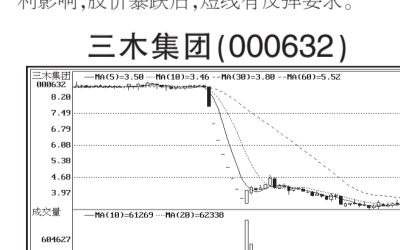
我国最大的感光材料与磁记录材料科研生产企业。由于市场竞争激烈,原材料和能源涨价使近年公司业绩持续下滑,但公司财务结构良好,负债率极低,资金充足。近期部分机构减仓导致股价连续下跌,短线可能震荡反弹。

思源电气(002028)



公司主导产品消弧线圈装置和变频高压试验电源技术水平高,竞争优势明显。2004年度主营业务收入和净利润大幅增长,且推出较高分配预案,成为前期表现突出的中小板个股。因公告硅钢片涨价将对经营业绩有重大不利影响,股价暴跌后,短线有反弹要求。

三木集团(000632)



主营房地产综合开发及国际贸易。公司各房地产项目开发和销售情况良好,国际贸易业务保持良好增长态势。前期股价连续8个跌停板,2月22日巨量涨停,此后阴跌不止,近期逐渐企稳并尝试反弹,短线继续反弹可能性较大。(北方证券 莫光亮)