

技术测势

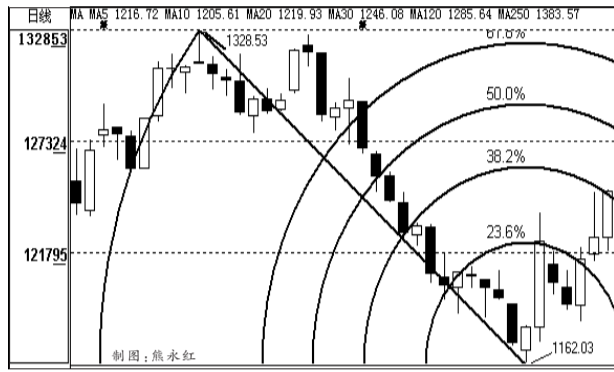
Skills & Trends

1210-1265 区域内震荡

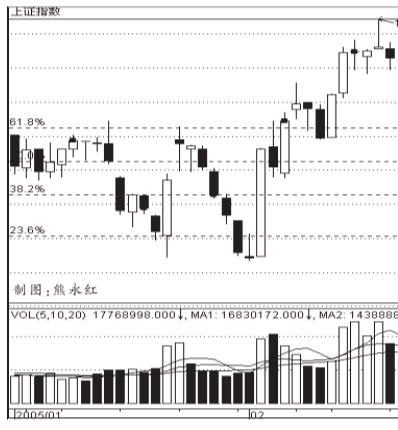
文/银河证券研究中心 陈健

目前股指上有压力,下有支撑,短期内大盘仍将继续在 1210-1265 区域内震荡,这种震荡是以时间换空间,从而为行情进一步发展打下坚实的基础。

1240-1265 区域集三大压力于一身,短期内仍具有较强的反压。1、以 1162 点为圆心、1328-1162 为上攻推动浪,画出 0.236、0.382、0.5、0.618 比率的江恩弧形,可发现本周的 1248 高点明显受制于 0.382 江恩弧形的反压,短期内大盘仍将反复震荡,从而消化上档压力。2、前期大盘在形成 1189 低点、1187 低点的双底时,曾在 1240-1265 区域反复震荡构筑双底的颈线,堆积了大量的套牢筹码,反弹过程中很难一次性有效突破该区域,大盘短期内将继续在 1240-1265 区域内震荡。3、1162 低点展开的反弹将对 1328-1162 雪崩式暴跌进行修复,1328-1162 的 0.382、0.5、0.618 黄金分割反弹位 1225 点、1245 点、1265 点将构成上档阻力,本周大盘最高冲至 1249 点,目前

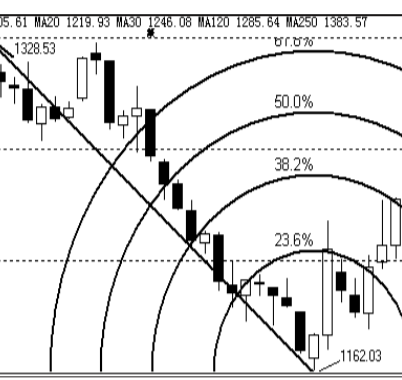


反弹过程中很难一次性有效突破该区域,大盘短期内将继续在 1240-1265 区域内震荡。3、1162 低点展开的反弹将对 1328-1162 雪崩式暴跌进行修复,1328-1162 的 0.382、0.5、0.618 黄金分割反弹位 1225 点、1245 点、1265 点将构成上档阻力,本周大盘最高冲至 1249 点,目前



1328-1162 的 0.618 反弹位 1265 点将构成上档反压。

1162 低点展开的上攻不仅仅是一般意义上的反弹,而是在重要时间之窗开启时爆发的,目前来看 1210 点将具有较强的下档支撑作用。1162 低点的出现受到两大时间之窗的作用,3 月份是 2001 年 6 月 2245 点之后的第 45 个月江恩圆周时间之窗,1162 低点又是 1783 高点调整之后的第 49 周江恩数字时间之窗,因此绝非仅仅是超跌反弹而已。2、大盘自 1162 低点以来已形成对称三角形,即以 1162-1183 低点连线为下沿,1237-1220 高点连线为上沿的三角形,由于大盘已向上升突破了上沿的三角形,而 1210 点正好在这个对称三角形的中轴位附近,将具有极强的支持作用。



反弹过程中很难一次性有效突破该区域,大盘短期内将继续在 1240-1265 区域内震荡。3、1162 低点展开的反弹将对 1328-1162 雪崩式暴跌进行修复,1328-1162 的 0.382、0.5、0.618 黄金分割反弹位 1225 点、1245 点、1265 点将构成上档阻力,本周大盘最高冲至 1249 点,目前



后市将以上涨为主

文/西南证券研发中心 闫莉

本周沪指呈现先抑后扬的走势,周 K 线以 36 点小阳线报收,在股指重心移、成交量配合放大并且收盘价几乎为全周最高价的情况下,下周股指仍将继续上行。

从趋势上看,由 2004 年 4 月的高点 1783 点以及 2004 年 9 月的反弹高点形成了一条下降压力线,该线的制约作用很强。2005 年春节过后,股指向上对压力线形成突破,原有的下跌趋势得到初步扭转。虽然突破之后,股指不久便再度回落并创出新低,但是并没有回落到上述压力线之下,技术上可视为是突破后的回撤确认。回撤确认完成后,随即出现长阳线,之后的几天也保持了上升势头,符合“V”型反转。目前趋向指标 MACD 已经翻红,并呈明显的放大状态,DIFF 也开始上穿 MACD 值,指示后市股指将继续上行。

2004 年 9 月的高点 1496



中期上升通道形成

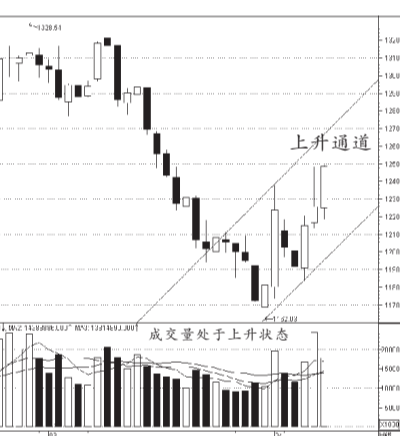
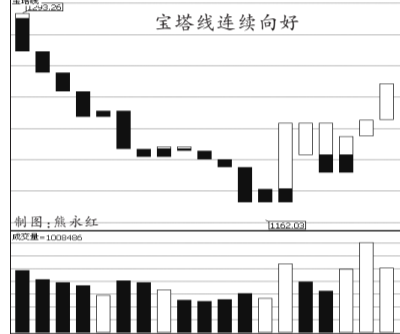
文/上海证券研发中心 彭蕴亮

从通道线分析,目前大盘的中线上升通道已经悄然形成。该上升通道的下轨由 3 月 31 日的最低点 1162.03 点和 4 月 6 日的最低点 1183.91 点连接而成;上轨是在 4 月 1 日高点 1237.80 点作下轨的平行线。目前,上证指数收盘于 1248.52 点,已经明显位于该上升通道的中间位置。从技术上看,大盘短期下降趋势已经终结,中期上升趋势正在展开。同时,从成交量方面看,自 4 月 1 日到 4 月 8 日 5 个交易日的时间内,大盘的成交量基本处于上升状态,符合上升通道初期对成交量的要求。

结合宝塔线我们发现,4 月 1 日宝塔线红柱首次超过绿柱后,已经连续 6 个交易日向日向,因此本次中期上升通道的形成应视为有效,大盘中期行情已经展开。在这种情况下,我们可以把 V 型的低点——1162.03 点确认为大盘的中期底部,在未来 6 个交易日内,该底部不会被轻易击穿。

点与 2005 年 2 月的高点 1328 点相连形成了一条新的下降压力线;同时,由于最近的高点位置在 1330 点附近,因此 1300-1350 点区域有一定的阻力,股指上行到此可能会出现一定的震荡。

总体上看,股指原有的下跌趋势已经得到扭转,底部已经明确,后市将以上涨为主,4 月份收出长阳的可能性很大;短期在 1300-1350 点一带略有阻力,可能会出现震荡。



下周冲高回落概率大

文/国都证券 吴明

本周股市先抑后扬,波动性明显强于前期,周 K 线再收一阳线,但从全周的走势与量价分布分析,目前还不能断定大盘已经走出底部。

周初的连续两天下跌,是对上周五过度上涨的修正,出现缩量调整属于正常的范围。周三之后市场再度反弹,成交金额也逐步增长,特别是周四沪市成交金额放大至 145 亿元,该金额是今年以来仅次于 2 月 23 日临近顶部时的成交金额。

但值得注意的是,周四全天的成交量要明显少于 2 月 23 日时的成交量,说明现在市场成交主要集中在高价股中。在市场还处于相对低点时,强势

股成交的急剧放大,反映了长线投资资金信心的松动。这一点从周四日 K 线留下长上影可以理解。这种强势股在弱势市场套现筹码的行为,决定了在未来一段时间股指还会有一个继续探底的过程。



■ 系统提示

MSMS 证券投资系统

行情看好持半仓

周五的顶天阳线,令当前的局部行情明朗化,周前期的连续下探,也许就是 2005 年的最后一场雪。

当前投资者对后市的看法还处在矛盾之中,特别是机构投资者各怀心事,既考虑进场,又怕替别人接了棒。他们的一种估计是,行情的波段高点不会太高,年度底部就算形成,但全年的幅度有限,进得去,出不来。现在市场最担心的是,此波段是否会在“五一”前结束,短期的上升幅度是否只是在拓宽市场通道的上沿。《MSMS 证券投资系统》的统计结果显示,在这样一种波段上冲的过程中,指数的稳定上升是关键;本周的成交成本大多在 1200 点之上,市场补仓动作也开始积极,预计行情的下步演化将是一

个反复向上的过程。

从周五收市后的市场跟踪数据看,上海和深圳两个市场的看涨股票达到了七成左右,看跌的股票都在一成以下。但周线的统计结果相对谨慎得多,看跌的股票还只是在下跌,并没有变成上涨趋势,成交突破前期也只是上升了两成,大户行为季节性范的增加亦不明显,上海是 30%,深圳是 35%。

据《MSMS 证券投资系统》测算,下周上证指数波动区间在 1223-1288 点,成交量 560 亿;深圳综合指数的波动范围是 311-330 点,成交量 420 亿。如果下周前三天的行情不急涨,资金稳健分步入场,那么广大投资者可半仓参与。(北京天锐般若软件开发中心 蒋锐)

《MSMS 证券投资系统》统计结果(2005 年 4 月 8 日)

上海市场	总计户数	804 家	523 家
看涨户数	82	所占比例 10%	所占比例 14%
看跌户数	184	所占比例 23%	所占比例 20%
一类陷阱	98	所占比例 12%	所占比例 16%
二类陷阱	7	所占比例 1%	所占比例 1%
三类陷阱	46	所占比例 6%	所占比例 7%
四类陷阱	3	所占比例 0%	所占比例 0%
成交突破	370	所占比例 46%	所占比例 49%
大户行为季节性范	244	所占比例 30%	所占比例 35%

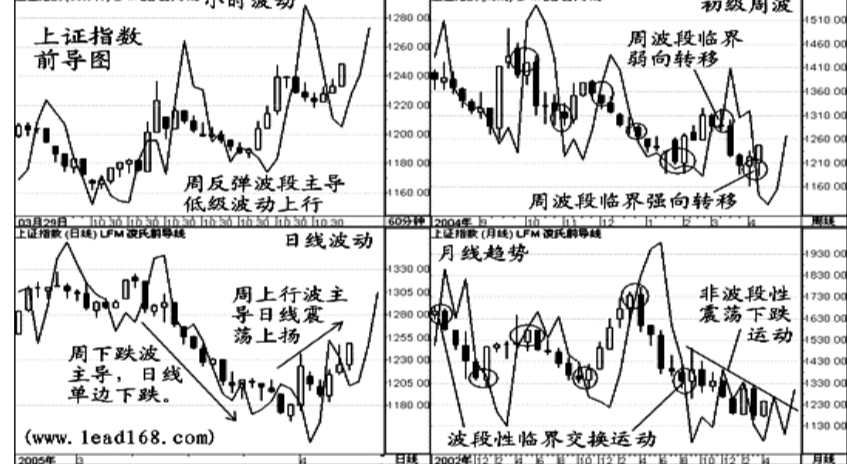
前导股势监测系统:

反弹延续 高度有限

周波段临界强向转移是最近两周的主要技术现象。大盘从去年四季度开始改变月线的中期波段性临界交替和交换的运动方式,而转向月线级别的震荡下跌走势。但较低一级的初级周波段却表现出较为稳定的周线波段临界交替和交换运动,这为预测提供了较为可靠的技术信号。

目前,周前导线继续引领 V 型上方区间的反弹走势,反弹的时空过程尚未

完成过渡,反弹区间上方高级月线震荡下跌走势的压力线构成强阻挡线。只要周波反弹波段区间不击穿业已形成的下部支撑底线,则可预期大盘反弹将延续至数周后的下个周波段临界弱向时间。但由于市场的权重板块和个股仍处在经济宏观调控的风口浪尖上,对大盘反弹的高度不宜期望过高。(深圳市前导科技有限公司 凌惠汕)



容维创富系统市场跟踪

2005年4月8日星期五 大盘综述 制表:容维投资

4月6日中午,容维创富大趋势再次提示股价波段性低点底方图出现,股指在当天下午出现大幅反弹行情。今日容维创富大趋势提示下一交易日上证指数的上升价格为 1216.06 点,如能有效站稳该价格,大盘的反弹仍将延续。

股票代码	点评内容
第一食品 600616	2月23日发出中阳线买入信号后股价稳步上行,3月31日出现波段性股价低点底方图,“天使组合”形成。4月6日短阳线买入信号发出后,股价进入快速拉升。今日出现顶部图,提示该股调整风险加大,10.31元上升价格不破仍可持有。
威孚高科 000581	04年11月10日发出中阳线买入信号至今,出现九次波段性股价低点底方图,提示入场加仓良机。4月6日发出短阳线买入信号,目前下降价格加速向下,下一交易日上升价格为 11.83 元,站稳该价格,上升趋势仍将延续。
张裕 A 000869	1月14日发出中阳线买入信号,1月31日、2月21日分别出现底方图,“天使组合”形成。4月4日发出短阳线买入信号,目前处于中期上涨第八波段,下降价格加速向下,趋势向好。
新疆天业 600075	2月22日发出中阳线买入信号,股价展开持续上涨。3月18日发出短阳线买入信号,进一步确认上升趋势。3月28日出现底方图,“天使组合”形成。如下一交易日股价仍在 8.9 元上升价格之上,趋势仍然向好。
福耀玻璃 600660	2月2日发出短阳线买入信号,2月22日发出中阳线买入信号,之后四度出现底方图,“天使组合”支持股价持续上攻。只要下一个交易日股价仍在 8.62 元上升价格之上,上升趋势仍将维持。
凯恩股份 002012	2月22日发出中阳线买入信号后,3月2日、17日和31日三次出现波段性股价低点底方图,提示入场加仓机会。4月6日发出短阳线买入信号,上升趋势进一步确认。如下一交易日股价仍在 18.41 元上升价格之上,涨势依然不减。
丰原生化 000930	2月22日发出中阳线买入信号后,3月4日、11日和22日三次出现波段性股价低点底方图,形成“天使组合”。3月25日发出短阳线买入信号,下降价格有向上迹象,如下一个交易日股价仍在 6.31 元之上,涨势依旧。
燕京啤酒 000729	3月8日发出短阳线买入信号后,3月10日再次发出中阳线买入信号,股价运行于上升趋势之中,3月25日首度出现底方图,提示入场加仓机会。下一交易日上升价格为 12.17 元,如能站稳该价格,上升趋势仍将延续。
新天国际 600084	2月23日发出中阳线买入信号后,3月11日和14日二度发出波段性股价低点底方图,提示“天使组合”形成。3月16日发出短阳线买入信号后,股价加速上攻,下一个交易日的上升价格是 4.01 元,站稳该价格,上升趋势仍将维持。
巨轮股份 002031	2月22日、4月4日分别发出中短阳线买入信号,股价展开持续上涨。4月7日、8日连续出现顶部图出现。下一个交易日如跌破 11.76 元上升价格,股价短线将有调整要求,注意规避短线风险。

中线进入横向震荡

文/海通证券 丁险峰

本周低点到达 1184 点,随后展开反弹,收盘指数为 1248 点,几乎以全周最高点收盘,在技术上进入了 1496 点至 1162 点下跌波段的 25% 位置及 1329 点至 1162 点的 50% 位置,初步显露中线走强迹象。

从周 K 线结构看,本周 K 线已经切入 3 月 18 日当周周 K 线阴线实体的 1/3 下方位置,相对应于 3 月 11 日与 3 月 18 日所构成的周 K 线吊颈形态组合,中线上多方已经具备挑战力量。而从 3 月 18 日的周 K 线实体幅度的 1/3 下方位置看,指数位置在 1250 点附近,也正是目前 K 线上重要的阻力位置。

从中线均线系统看,本周四 30 日均线向下穿越 60 日均线构成中线死叉,而周五股指却向上穿越 30 日均线,收盘正好在 60 日均线处,中线均线系统的走弱态势与 K

线突破 30、60 日均线的短线上攻态势构成技术上的冲突,技术形态上与 2004 年 10 月 21 日至 11 月 11 日的走势相似,股指如果向上运行的话,后市空间可能不大。

从通道角度看,周线上,由 2004 年的 9 月 24 日的高点 1496 点出发,连接 2005 年 3 月 11 日的高点 1326 点作直线,连接 2004 年的 10 月 22 日低点 1294 点与 2005 年的 1 月 21 日低点 1189 点作直线,可以发现目前的市场运动正处于该下降通道内,下周股指的上轨在 1285 点附近,有可能构成上行的阻力。而日线图上,则在 1281 点附近。构成股指上行的第一阻力位。

从时间周期角度看,2004 年 4 月 7 日以来,市场已经构成明显的 54 个交易日运行周期,在该时间周期上,股指经常构成重要的转折,距离目前最近的时间在 3 月 1 日,空间位置在 1320 点附近,该位置也是今年 2 月份的高位区间,构成股指上行的第二阻力位。

