

焦点理财

券商理财产品京城平静登场

见习记者 尹世昌 北京报道

3月9日是券商集合理财产品在北京上市的第一天。与广州和上海的情况相比,投资者显然谨慎许多。某券商营业部一千六百多万的

投资者谨慎观望

广发证券阜成门营业大厅的几位投资者说,如果没有5万元的最低购买限制,他们会考虑购入少量产品尝试一下。而光大证券的一位销售人员告诉记者,高端的定位一定程度上把中小散户排除在外。

对于“广发理财2号”中最具吸引力的申购新股,一位投资者疑惑地向记者:“申购成功的可能性有多大?”而另一位投资者则坦陈,券商目前的信誉不好,影响了他购买信心。

广发证券阜成门南大街营业部的储畅经理说,与以往声名狼藉的委托理财不同,这次推出的集合理财产品都有托管银行,托管行将严密监督资金运用,确保资金不会被挪用。

据了解,光大阳光理财计划和广发理财2号两种产品是创新试点券商首次推出的私募



各营业部都把券商理财产品的广告放在营业大厅的醒目位置 摄影/尹世昌

性质的集合理财产品。光大阳光理财计划主要投资于股票,光大证券以2亿元参与该计划,在封闭期内保障投资人优先获得3%的收益率。广

发理财2号用最多20%的资金进行新股购买,其他资金则投资于央行票据、国债等低风险金融产品。

期待大户最后发力

虽然开市两小时仅售出40多万元的产品,但是光大证券北京运营中心金融产品销售部经理王荔对前景并不悲观。她认为,任何一种金融创新产品在上市之初都会面对投资者的诸多疑问,相比基金最初上市时的表现,券商理财产品已经很不错了。

由于前期宣传工作比较仓促,目前还有许多投资者不知道光大理财产品已经上市。但工作人员表示,第二天的销售情况已经有改观,随着推广期限的延长,相信会有越来越多的投资者加入到购买队伍中来。

在60天的推广期内,申购资金只能获得活期存款利息,因此销售人员预测,一些机构大户会在销售期的最后时刻进行申购,以避免资金占用时间过长。

营业部左手搏右手

某券商营业部的一位负责人对记者说,目前营业部的主要收入来源是佣金,如果客户把炒股资金调出用于购买集合理财产品,将影响营业部收入,因此,营业部在销售集合理财产品方面积极性不高。

广发证券阜成门南大街营业部的储畅经

理认为,购买集合理财产品的多是风险规避型客户,平时在股市投入资金并不多,因此对营业部的佣金收入不会造成太大影响。她说,营业部对以往购买基金产品的客户进行了重点营销。

光大证券北京中心营业部总经理华咏说,光大证券总部对各地营业部销售光大阳光理财产品进行了有效激励,按照总销售额的一定比例给与数目可观的奖励,协调了营业部佣金收入与销售理财产品之间的矛盾。

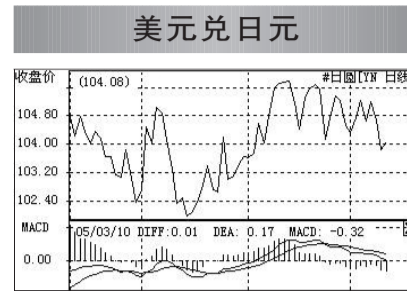
欲与基金一比高下

目前,各地券商营业部都代理销售各种基金,掌握客户的基金购买情况,因此,券商集合理财产品的推出对其原先销售的基金将形成冲击。光大证券北京运营中心的王荔经理说,他们的销售重点便是平时在光大证券购买基金产品的个人或机构大户。

记者看到,在光大证券对阳光理财计划销售人员的培训资料中,阳光理财计划被分别与基金、保本基金、货币市场基金进行了比较,认为该计划比一般基金投资范围更广,比保本基金流动性更强,比货币市场基金收益预期更高,同时光大证券的研究力量“超过任何一家基金公司”,由此可见,券商理财的竞争矛头直指基金。

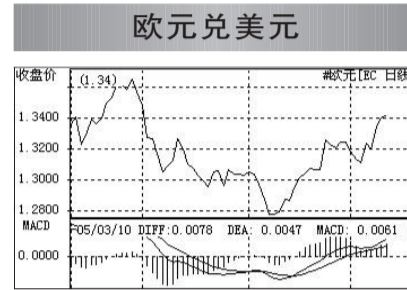
观图论汇

□对冲外汇 陈静

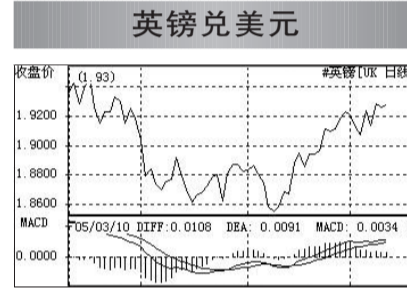


尽管高油价对日元升值造成小幅压力,但美国国债抛盘及市场对将于11日发布的美国1月份贸易逆差数据的担忧情绪引发投资者对美元的抛售。在11日美国贸易数据公布前,美元兑日元倾向维持弱势。

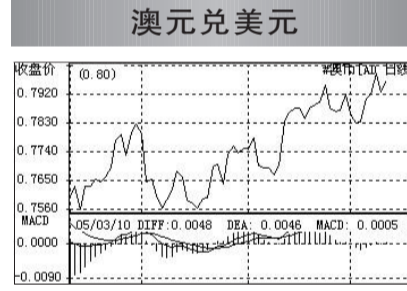
近日操作上,美元兑日元已经初步跌破104.00关口,下跌空间打开。日元旧仓未平者在104.30设置止损或止盈的情况下,103.50以下可以考虑分批减持。持有美元者,建议暂观望,或105.00以上建仓日元。



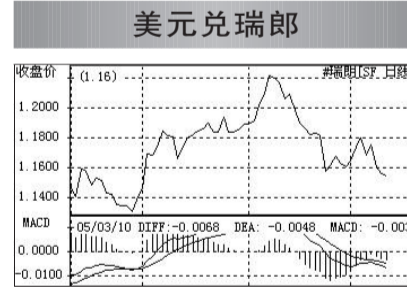
国际油价升值55美元/桶,美元资产的国外需求进一步降低,作为美元的最大“竞争对手”欧元颇受投资者青睐。欧元兑美元升至两个多月来的高点之后,预计后市短暂上试1.3600以上高位的可能性增大。近日操作上,欧元兑美元短线支撑区间位于1.3280至1.3310区间。欧元旧仓未平者建议1.3360设置止损,持续,1.3480以上分批减持。持有美元者在欧元未出现明显技术性回调前,建议保持观望。



英国央行的政策会议将决定维持利率不变。在英国经济数据弱于预期的影响下,英镑兑美元的上涨力度不及其他货币。但是在美元普遍弱势的情况下,英镑兑美元仍有望缓慢持续走强。近日操作上,英镑汇价短线倾向在1.9180至1.9360区间横盘整理。英镑旧仓未平者建议在1.9180设置止损,持续,1.9330以上分批减持。空仓者待1.9200附近轻仓介入,止损向上。



澳大利亚2月就业增幅远高于预期,同期失业率则低于预期,该数据有利后市澳元继续持续走强,短线而言,澳元汇价升势连续受阻于0.7980,但位于0.7900附近的支撑也较为强劲。近日操作上,只要澳元汇价继续持续0.7860至0.7900区间以上,后市澳元将突破0.7980阻力并且有效升越0.8000高点。澳元旧仓未平者0.7860设置止损,持续,减持目标0.7980以上。空仓者0.7900附近可轻仓买澳元,止损向上。



澳大利亚2月就业增幅远高于预期,同期失业率则低于预期,该数据有利后市澳元继续持续走强,短线而言,澳元汇价升势连续受阻于0.7980,但位于0.7900附近的支撑也较为强劲。近日操作上,只要澳元汇价继续持续0.7860至0.7900区间以上,后市澳元将突破0.7980阻力并且有效升越0.8000高点。澳元旧仓未平者0.7860设置止损,持续,减持目标0.7980以上。空仓者0.7900附近可轻仓买澳元,止损向上。

黄金报价

Table with 4 columns: 交易品种, 前收盘价, 开盘价, 收盘价. Data for Shanghai Gold Exchange (2005.03.10).

Table with 4 columns: 国际金融市场行情表, 前日黄金市价, 前日白银市价, 前日人民币市价. Data for International Financial Market (2005.03.10).

外汇牌价

Table with 4 columns: 人民币汇价, 伦敦, 纽约外行行情表. Data for RMB Exchange Rates (2005.03.10).

自助售货机也可刷卡消费



一位顾客正在使用银行卡购买自动售货机销售的电话磁卡 摄影/殷鹏

卡国际组织携手恒新集团宣布将向北京、上海、广州、深圳等内地主要城市推出全新e时代智能自助售货机,与其他机器不同的是,它支持所有带有万事达或银联标识的银行卡刷卡支付。

自动售货机提供的商品包括冷热饮料、零食、电话卡等交易金额很低的商品,因此使用此款机器消费的客户如果持有的是签名信用卡则无须验证签名,对于持有密码信用卡的持卡人来说,机器将提供密码键盘,以便保证用卡安全。

据了解,在欧洲和北美地区,诸如在加油站、速食店、电影院购票、自动售货机等处消费时,使用信用卡消费已经十分普遍。一般来说,消费额在20美元以下,都无须验证持卡人签名。

□记者 殷鹏 北京报道

使用自动售货机购物,您不必再为找不到合适的纸钞和硬币而烦恼。近日,万事达

美国友邦在京推出“聚宝盆”

□记者 曹海菁 北京报道

美国友邦保险有限公司近日在北京推出分红型两全保险新品种“聚宝盆”。该产品具有充足的风险保障和灵活的储蓄功能。

据了解,这是一款集周期性生存给付、保额递增、增值红利于一体的分红型两全保险,不仅提供充足的风险保障(基本保险金额每五年递增2.5%),而且提供稳定的现金回报(每三年可获得基本保险金额8%的生存现金)。

保单持有者可以在有效规避人身风险的基础上获得稳定的现金回报,分享保险公司的投资成果,实现灵活的财务规划。

以30岁男性为例,投保10万元基本保额的“聚宝盆”,自保单生效之日起,基本保额将每5年递增2500元,至80岁满期时将累计递增10次共2.5万元,保额将达12.5万元,与此同时,还可每三年得到8000元生存回报。

此外,保单持有者还可以分享友邦保险的经营成果,获得更多的投资回报。

下周二记账式国债开始发行

□记者 殷鹏 北京报道

几天前没有买到凭证式国债的投资者不必再遗憾,3月14日,我国将招投标300亿元记账式国债,3月15日—3月17日将正式开始发行。虽然招标利率结果要在下周一才能公布,但业内人士指出,其收益情况及流动性均应较为理想。

近日,财政部公布了“关于2005年记账式(二期)国债发行工作有关事宜的通知”。通知

中规定,该期国债的期限为1年,3月21日起在各交易场所上市交易。到2006年3月15日,本期国债将按面值偿还,预计招标利率水平应在2.1%左右。

据了解,只要个人投资者拥有深圳或者上海交易所的股票交易账户,到时就可以参与该期国债的二级市场交易,国泰保险投资部的吴圣涛表示,从目前的情况看,该期国债一、二市场的收益应该不会有明显区别。

邮币卡市场

行情乏力 鸡大版创出新低

□周凤迅 如意

本次反弹行情的风向标鸡年大版张依旧受到获利盘的打压,价格已经创出从最高位84元调整以来的新低,昨天的价格是65元;即使如此,场内的接盘也比较有限,这种态势表明投资者已将回避风险放在首位。

在币市方面,市场成交一直比较好的热门品种价格涨跌互现。近日市场价格小幅反弹的生肖鸡彩色金银纪念币一对的市场价格今天下跌到1930元,单枚生肖鸡彩色银币的市场价格也同步下跌至370元。

两枚5盎司彩金币的市场价格则有所上扬,其中大闹天宫彩金币和三打白骨精彩金币的市场价格已经接近6万元和4万元。

时还有个品种出现跳楼价,但对投资者的诱惑程度已是大为减弱,这表明投资者越来越意识到市场的调整将会继续下去,所以采取了离场观望的态度。

鉴于目前的运行态势,预计今日调整的格局不会出现较大的变化,投资者可关注盘中价格与成交量都有显著变化的品种。

如中英利如意女性重大疾病保险A、B;平安康乃馨终身女性重大疾病保险(分红型);中宏多姿人生女性分红终身寿险;中宏多彩人生女性分红终身寿险;海尔纽约人寿“附加女性重大疾病长期健康保险”和“附加母婴重大疾病长期健康保险”;友邦护花神健康保险;诚信女性挚爱人生保险之A计划;中国人寿关爱生命女性疾病保险A等。

黄金论道

□中国银行交易中心(上海)蔡振辉

近期石油价格不断攀高,逼近历史高点每桶55美元。高油价将抑制经济增长,还将带来通货膨胀,黄金因此受到青睐。而中东和俄罗斯把部分石油出口收入由美元转成欧元,油价的进一步上涨又促使美元继续下跌,从而令金价的底部逐步抬高。加之,美国上周五公布的失业率意外地自5.2%上升至5.4%,国

油价带动金价创出年内新高

际金价应声突破435美元。稍微整理之后,金价在周二的欧美市场再下一城,一举收复了440美元的失地。周四亚洲市场,金价已升至442美元,为今年以来的最高点。

从统计数据来看,纽约的黄金期货市场上,黄金净多头头寸的增加非常迅猛。截止到3月1日,净多头为910万盎司,而三星期前只有380万盎司。反观芝加哥的货币期货市场上,美元期货的净空头为152亿美元,虽高于

12个月的平均值91亿美元,但仍远低于去年11月底时创纪录的294亿美元,显示基金后市仍有抛售美元的空间,金价则将随之上涨。

再从走势图来看,金价走出了一个月月底的形态。以2月份的410美元为底部,1月份的420—428美元的箱体为左肩,而2月底以来的429—435美元的箱体为右肩。理论上,该形态的出现令金价有望上涨到450美元以上。而5天均线438美元目前将提供重要的支撑。

理财档案

□光大银行 理财师 张荣辉

背景介绍

王教授和夫人李老师2003年8月退休,年底两人又被某民办大学长期聘用,加上退休金,两人每月收入近8000元,而消费支出则不过3000元。夫妇身体健康,无子女负担和大项消费,有60多万元银行存款。

老两口从2004年开始尝试理财,全面规划了60万元存款。3月份的开放式基金吸引了王教授,在此后的两个月里,他用50万元在银行和基金公司接连购买了四只股票型开放式基金。另外,购买了五年期国债10万元。

完成了投资规划,满以为一年可以有5%—7%的收益。2005年元旦,王教授来到银行理财中心,想全面算算账,真可谓“不算不知道,一算吓一跳”:50万元基金净值只剩47万元,而当年利率率2.86%的五年期国债也不如11月份的3.81%高。面对此情此景,他心里懊恼不已,如果继续把60万存银行,就不至于亏损如此严重了。

财务诊断

王教授的投资有盲目性,没有确定风险承受度,投资资产的组合与时机不对。

王教授在2004年初为风风火火的开放式基

金所打动,投入其中83%的个人资产,而且全部购买了潜在风险与收益都较高的股票型基金,在2004年下半年股市一路走低的情况下,大部分股票型开放式基金净值也随之下跌。

仔细分析,夫妇二人的投资计划缺陷有三点:

第一,开放式基金投资比例过高。

第二,开放式基金的类型单一。在基金类型分布上,理财师建议,开放式基金比例可调整到50%—70%(30—40万元左右),其中股票型基金占比30%—50%(约10—20万元左右);平衡型基金占比40%左右(约15万元);其余部分可做货币基金。

第三,投资过于急切,在市场过火时进入。对基金市场而言,投资人最好不要在几个月内完成全部基金品种的选择,可采取定期定额或定期不定额投资法。

王教授夫妇的投资没有考虑资产的流动性。开放式基金虽然能赎回,但短期的流动性风险太高,五年期国债占比虽不高,但考虑到2004年10月的加息和未来利率的不确定性,显然五年期国债已不划算,建议在该国债满一年时取出另做投资,期限以三年为佳。

针对王教授的投资情况和手里又有10多万元的闲钱该如何打点调整,结合王教授的投资风格,建议王教授赎回其中两只开放式基金净

值约28万元,加上7万元,以35万元去申购某业绩最佳的主动管理型的股票基金。另3万元购买货币基金。

理财心得

按照理财师的建议,王教授调整了自己的投资计划。一个月后,王教授购入的主动管理型股票基金净值达到1.06,在理财人员的提议下王教授做了赎回,得到了17000多元的回报,接着以15万元购入现金货币基金,准备合适时机作一部分平衡型基金的投资。21万元购买光大银行的人民币阳光理财,年回报率为3.15%。

王教授在得到理财专业人员的帮助后,回顾近一年的理财经历,总结出如下结论:个人理财与家庭投资最好有专业人员和专业机构的指导或信息支持;选择投资项目要进行资产组合,进入要讲究时机,对于开放式基金要结合股市行情,一年里进行一到二次的波段操作。



理财档案

女性如何挑保险

□太平洋寿险 赵良

目前国内市场上的女性险主要有寿险和健康险两种,寿险类产品中往往涵盖了健康和身故等保障,且基本都有定期的现金返还功能。而健康险产品则是一种纯保障纯消费型产品,相对于寿险类产品,无现金返还功能,但更倾向于身故和疾病保障,不少以附加险的形式出现。

如中英利如意女性重大疾病保险A、B;平安康乃馨终身女性重大疾病保险(分红型);中宏多姿人生女性分红终身寿险;中宏多彩人生女性分红终身寿险;海尔纽约人寿“附加女性重大疾病长期健康保险”和“附加母婴重大疾病长期健康保险”;友邦护花神健康保险;诚信女性挚爱人生保险之A计划;中国人寿关爱生命女性疾病保险A等。

作为女性度身定做的保险产品,女性

险的特点主要是:针对女性的特殊时期,如生育期间的保障费用进行赔付;女性健康险一般会针对女性的生理特征特别设立相关的险种,如专门为女性的乳腺癌、卵巢癌、宫颈癌等疾病提供医疗保障;考虑到女性的爱美需求,一些“女性险”还能在女性因遭受意外事故而需接受整形手术治疗时,对手术医疗费用进行赔偿。

对于女性朋友是选择普通寿险好还是女性险好?这个问题的关键还是要根据自己需求对保险责任进行分析。女性保险之所以冠以“女性”的名字,无疑是增强了对女性特风险的保障,主要是对女性重大疾病的保障,然而威胁女性生命健康的风险除了女性特定的疾病外,还有许多其他重大疾病,所以单独购买女性险是不能得到充分保障的,还需要购买其他重大疾病保险。

正是如此,许多保险公司的保险产品并不

区分男女,但是在保险责任内依然包含了女性重大疾病的保险责任,如太平洋寿险的《万全终身重大疾病保险》,就为女性提供了一种更广泛的选择。

从养老险方面来看,我国女性的平均寿命一般比男性长5至8岁,再考虑到结婚时女性普遍比男性要年轻2、3岁左右,而女性的退休年龄又比男性要低5岁左右,这意味着一般女性要比男性经历更长的退休甚至寡居生活,所以市场上也有针对女性的年金保险。

然而,购买此类保险时应考虑产品在设计时是否针对女性的晚年生活有特别的设计,如开始领取年金的年龄、领取的时间长短等。一般来说,年金保险是以生存的时间作为给付条件,既生存的时间越久领取的回报越高,因此选择年金险时,首先应看中的是投入与回报之比,其次再看特殊的个性设计。