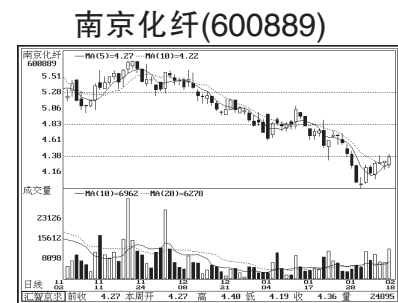


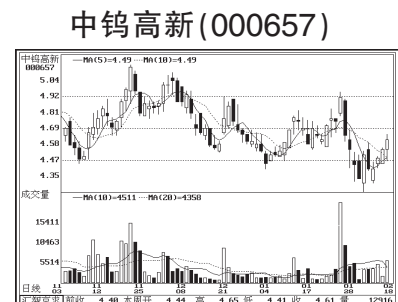
# 潜力品种

Potential

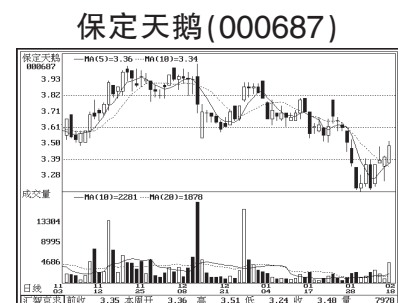
## 实力机构周末荐股精选



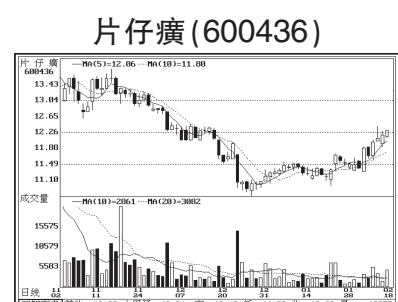
我国是为数不多生产粘胶纤维的垄断寡头。根据公司的“十五”规划,南京化纤将发展高新技术的特种粘胶纤维,投资 1.6 亿元的年产 2800 吨的特种粘胶长丝技改项目已经完成,有色丝产能位居全国第一。该股本周独立于大盘而向上攻击,成交量渐次放大,大资金运作迹象明显。



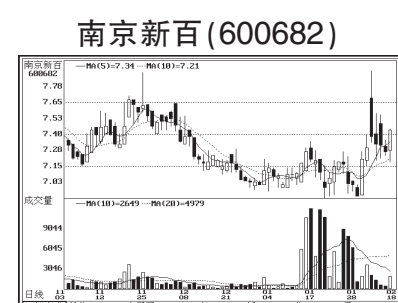
公司投资数亿元打造的南宁外滩数码广场已经正式营业, 目前多家国际知名的数码业巨头纷纷入驻其中。另一方面,公司参股紫光创投,是主要大股东之一。该股经过前期的连续下跌之后, 目前股价已处于历史底部区域,做空动能已基本释放,近日持续走强。



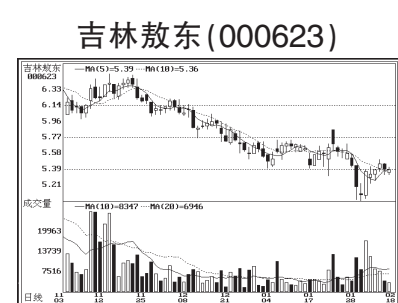
公司与德国吉玛公司合作建设的 30000 吨/年溶剂法纤维素短纤维项目,总投资高达 13.9 亿元, 投资后预计可新增利税 3000 万元。该股目前净资产高达 3.12 元,而绝对股价不足 3.5 元,属低价低净资产个股,近期盘中明显有买盘作积极吸纳。(中关村证券)



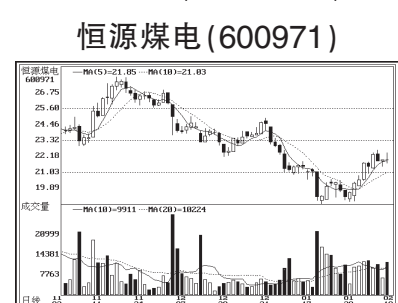
中成药生产企业中,片仔癀公司的产品自主定价能力比较强,公司于 2004 年 7、9 月份分别对外销和内销片仔癀进行了小幅提价,同时,公司产品销售状况呈稳步增长势头。近期股价呈现稳步推高态势,走势明显脱离指数,表现异常坚挺。



自从 2004 年 2 月以来,公司连续被华仁商业集团——金鹰国际举牌收购, 其已成为公司名义上的第一大股东。举牌方收购决心异常坚决,反映出南京新百的发展潜力值得看好。近期该股低位再次活跃,很可能孕育有举牌方的进一步增持行动。

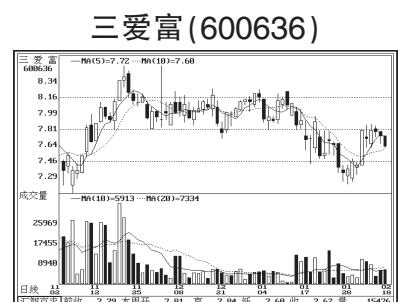


目前,公司已经由原来的传统中成药生产企业转变为集医药工业、医药商业及医药科研与开发为一体的控股型集团公司,是国家医药局重点扶持的 50 强企业之一。2004 年年报披露,公司每股收益达到 0.333 元。目前公司股价明显被低估,投资价值再度显现。(国都证券 吕守禄)

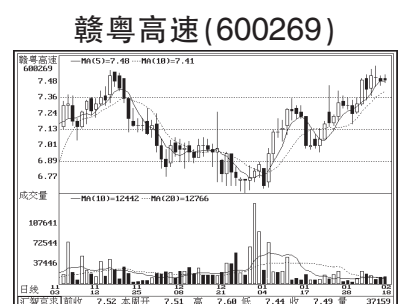


目前全世界最大的羊绒制品联合加工企业,主导产品 KVSS 牌羊毛绒被世界羊绒

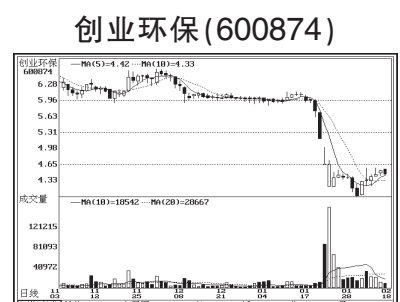
公司地处经济发达的华东地区, 交通运输距离短、费用低、区位优势明显,特别是公司所在的华东电网是用电增长较快的电网,高于全国增长水平,因此更突出了公司的同业竞争优势。同时公司在完成收购刘桥一矿、刘桥二矿改扩建等六个项目后产能急剧扩大,为业绩增长提供基础。



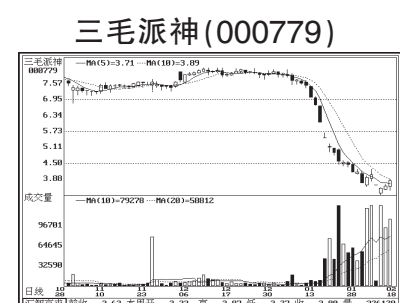
我国各类氟橡胶消耗总量 2005 年将为 5000 吨,而氟橡胶目前国内严重供不应求,目前只有三爱富和四川晨光化工研究院的二分厂具有百吨级生产能力,公司业绩成长性良好。公司产能的进一步扩大将提升公司的业绩。



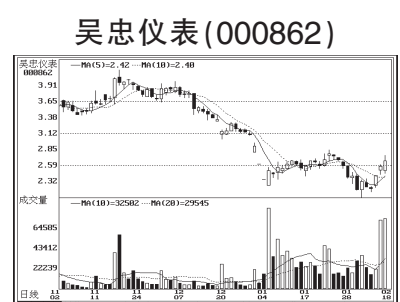
公司管理的高速公路占到全省高速公路总里程的 37.64%, 主营业务已实现了持续 6 年的稳步增长。在江西省打通了出省高速公路主通道后,公司的成长潜力日益显现。从基金第四季度季报看,2004 年四季度基金对该股进一步大幅加仓。(中国科技证券 李茂俊)



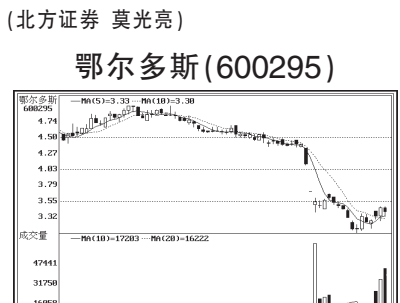
主营污水处理及相关的配套设施的建设,行业发展前景广阔,且在天津地区具有业务垄断优势,毛利率维持相当高水平。由于工程建设管理费收入大幅增加下属水务公司陆续投入运营,主营业务收入及净利润增长较快。本周窄幅整理,短线酝酿进一步反弹。



2004 年主营业务收入大幅增长,主导产品精纺呢绒面料销售趋旺, 服装对外贸易业务快速发展,已占公司主营业务收入的 50%。今年以来因公司高管涉嫌犯罪、预亏等负面消息影响,股价连续暴跌。如成交额继续维持较高水平,短线可能继续反弹。



主营自动化仪表。近年着力向生物基因领域发展,持有珠海亚利生物工程公司 64% 的股权,前期有媒体报道公司拟投入巨资启动生物工程基因药基地项目。前期股价受公司高管涉嫌犯罪、预亏等消息冲击而暴跌,本周放量上攻, 短线整固后可能继续反弹。(北方证券 莫光亮)



公司去年达成了股权转让协议,清江投资

机构名称	推荐人	推荐股票
中关村证券	邓思源	南京化纤(600889) 中钨高新(000657) 保定天鹅(000687)
国都证券	吕守禄	片仔癀(600436) 南京新百(600682) 吉林敖东(000623)
中国科技证券	李茂俊	恒源煤电(600971) 三爱富(600636) 赣粤高速(600269)
兴业证券	陆成来	鄂尔多斯(600295) 康美药业(600518) 双鹭药业(002038)
西南证券	罗粟	中兴通讯(000063) 中国凤凰(000520) 深高速(600548)
上海证券	蔡钧毅	友谊股份(600827) 美欣达(002034) 华邦制药(002004)
方正证券	华欣	舒卡股份(000584) *ST 光明(000587) *ST 陈香(600735)
华泰证券	周林	安信信托(600816) 中原高速(600020) 白云机场(600004)
天一证券	张冬云	航天机电(600151) 天房发展(600322) 新潮实业(600777)
银河证券	曹远刚	国祥股份(600340) 天房发展(600322) 益民百货(600824)
北方证券	莫光亮	创业环保(600874) 三毛派神(000779) 吴忠仪表(000862)
民族证券	周学群	海印股份(000861) 燃气股份(000793) 华润生化(600893)
高频推荐:天房发展(2 人次)		

制表:燕云

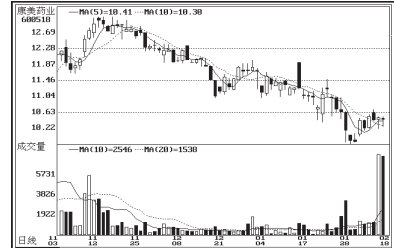
### 天房发展(600322)



天津市资产规模最大的房地产开发企业,目前土地储备超过 100 万平米。该股中,长期走势严重超跌,技术上具有强烈反弹内在要求。前期股价下探至 4 元下方之后走势逐渐抗跌,随着成交量温和放出,该股后市有望逐渐展开震荡回升行情。(天一证券 张冬云)

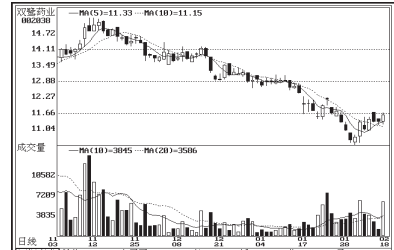
界公认为“中国一号羊毛绒”,销往 30 多个国家和地区。该股经过连续两个月的大幅下挫,目前已止跌回稳,底部明显有增量资金介入。

### 康美药业(600518)



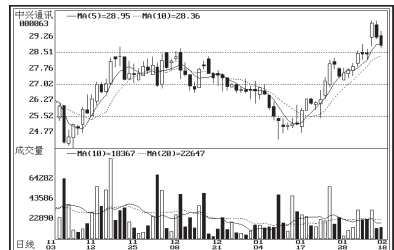
公司建立的职业健康安全管理体系符合 GB/T28001-2001 标准要求, 已取得了《职业健康安全管理体系认证证书》。2004 年前三季度,公司主营销售收入、主营业务利润、净利润同比分别增长 20.04%、34.60%、45.58%。该股市盈率、市净率都低于行业平均水平。

### 双鹭药业(002038)



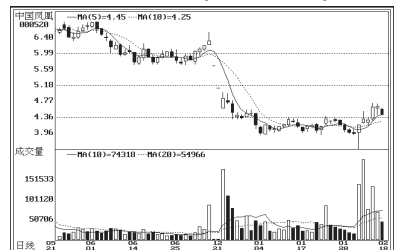
公司主要从事生物药物、生化及化学药物的研究开发、生产经营,包括基因工程、化学、生化(多肽)药物原料药和制剂的研究开发、生产经营。公司所属生物制药行业发展前景广阔、利润率较高。该股近期调整幅度较大, 短线有望展开反弹。(兴业证券 陆成来)

### 中兴通讯(000063)



近期发布董事会公告,称 2004 年公司整体实现合同销售额 340 亿元,其中海外实现合同销售额 136 亿元, 同比增长 169.5%。手机全年销售突破 1000 万部,同比增长超过 100%。该股在大盘调整时背道而驰,而成交量并不过分放大说明有机增长长线持有。

### 中国凤凰(000520)



公司去年达成了股权转让协议,清江投资

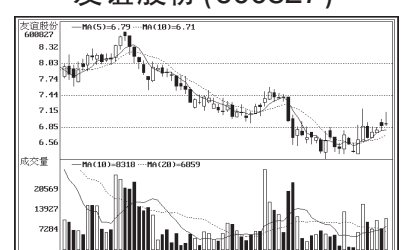
天津是继上海、北京、重庆等中心城市之后,急需大规模重新建设的地区。其房地产市场的商业机会非常突出,因此公司所拥有的地产储备将受到重新评估。以该股目前 1.07 倍的市净率看,安全系数较高,上升空间较广阔。(银河证券 曹远刚)

### 深高速(600548)



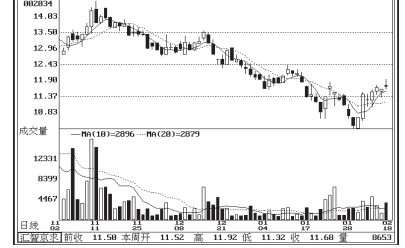
近期公告出资收购广东清连公路 56.28% 的股权及相应的股东贷款本金和利息。在当前运输空前紧张、整体车费率收入保持持续增长的情况下, 该举措无疑将提高公司的经营效益。该股股价已经严重超跌,有望继续反弹。(西南证券 罗粟)

### 友谊股份(600827)



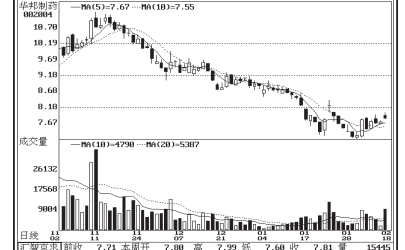
公司继续加快全国经营网点的拓展,目前公司在全国的经营网点已达 2863 家, 较上年末净增 243 家;2004 年三季度实现每股收益 0.245 元,净利润同比增长 37%,继续保持了主营业务收入、净利润的持续稳定增长。该股近期 K 线形成小圆底态势,量能温和放大。

### 美欣达(002034)



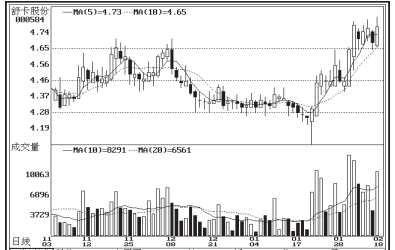
2004 年度快报显示每股收益 0.57 元,净资产收益率 9.20%;实现主营业务收入、利润总额、净利润分别同比增长 62.49%、29.57%、23.43%。基于良好的基本面以及较低的市盈率水平,同时近期盘口在低位温和放量,股价涨幅尚小,可适当关注。

### 华邦制药(002004)



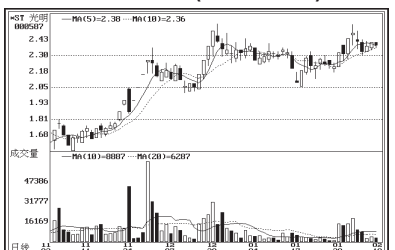
公司 2004 年度每股收益 0.37 元,净资产收益率 12.73%;实现主营业务收入、净利润分别同比增长 13.35%、21.24%。盘口显示,该股在 7 元一线形成双底,以公司的基本面看,有望进一步展开反弹。(上海证券 蔡钧毅)

### 舒卡股份(000584)



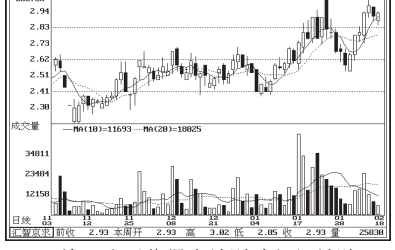
目前公司拥有 70% 股权的一期工程的氨纶规模达 3500 吨, 规模为 3500 吨的二期工程 60% 股权即将进入上市公司。随着二期工程的进入,其产品质量将达到国内先进水平。届时,公司将成为国内规模较大、技术含量较为先进的氨纶生产企业。

### \*ST 光明(000587)



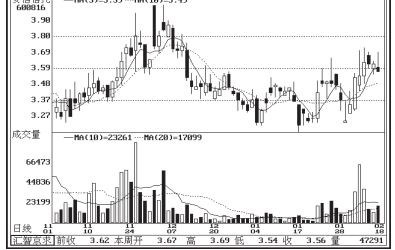
截至 2004 年底,公司资产重组工作已经基本完成, 出让子公司股权预计可为公司 2004 年度增加净利润 3500 万元左右, 2005 年 1 月公告, 预计 2004 年度盈利 1500 万元左右,出让股权为公司扭亏提供了有利条件。

### \*ST 陈香(600735)



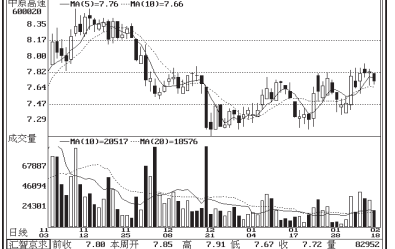
日前, 公司获得当地财政部门补贴 400 万元, 同时 2004 年 11 月份公司获得集团公司归还已经计提坏账准备的 1700 万元应收款,该款项此前按 90% 的比例计提坏账准备, 收回后, 应能获得 1530 万元的收益。公司实现扭亏的希望大增。(方正证券 华欣)

### 安信信托(600816)



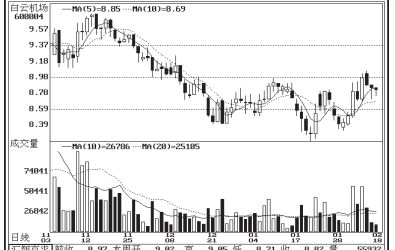
自 2003 年全国信托业务整顿后,公司被获准重新登记, 其从事金融业务的牌照成为市场稀缺资源。自与上海国之杰进行资产置换后, 公司原有历史包袱已彻底卸下, 2004 年公司业绩预计扭亏。该股在 3 元上方有较强支撑,在反弹过程中成交量不断放大,后市有上行机会。

### 中原高速(600020)



公司主要公路资产“一路一桥”及拟收购的漂驻高速是“五纵七横”国道主干线京珠线的组成部分,路况较好,车流量增长稳定,公司业绩在同业中处中上游。该股已形成震荡上行趋势。

### 白云机场(600004)

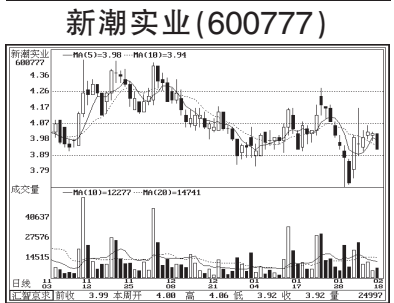


目前白云机场新机场已经投入使用,使公司的竞争能力大大提高, 公司已经定位于东南亚和太平洋地区具有重要地位的综合性枢纽机场和现代化航空物流中心。该股本周虽有一定幅度调整,但难掩其后市向上拓展机会。(华泰证券 周林)

### 航天机电(600151)

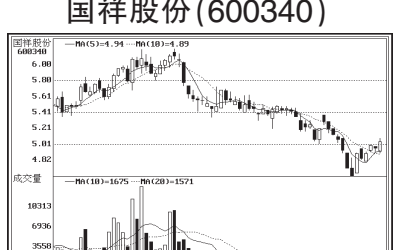
公司是一只背靠上海航天工业总公司的高科技军工企业,是国内唯一的卫星数据接收平台及地面数据处理站的生产基地,并建立有自营权的卫星数据采集系统。目前股价

不到 5 元,近日低位开始放量。



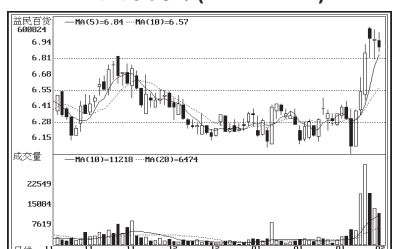
公司是国内最大的宽带高速数据和有线电视电缆生产基地之一。随着数字电视业务的快速发展对电缆的需求呈几何递增, 公司以其在业内的龙头地位,面临更多的机遇。该股每股净资产 3.98 元, 增发价高达 8.37 元, 而现时股价不到 4 元, 投资投机两相宜。(天一证券 张冬云)

### 益民百货(600824)



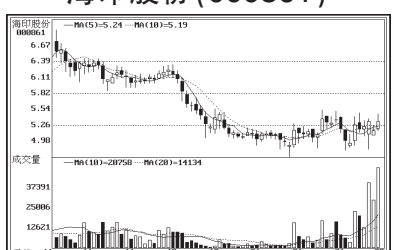
目前公司自主开发并拥有 10 项国家专利技术,其中集中式空气处理机组被评为“国家重点新产品”及国家级火炬计划项目。该股现时跌穿 7.3 元的发行价, 而该股每股资本公积金高达 2.34 元,高送转的机会较大。

### 海印股份(000861)



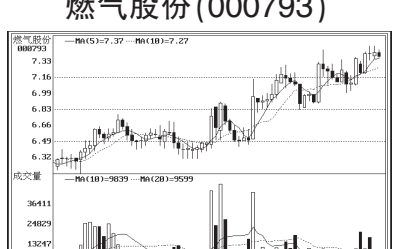
年报公布当日股价大跌, 次日股价开始放量上扬;节后仍在消化获利盘和套牢盘,连续三个交易日内该股均出现较长的下影线, 主动性买盘比较突出, 估计后市该股仍将在 7 元附近消化历史上的解套盘。公司在淮海路等黄金商业地段拥有大量商业地产, 增值空间巨大。(银河证券 曹远刚)

### 燃气股份(000793)



主营发黑系列产品 and 尾气余热发电的制造和销售,高岭土系列产品的制造和销售。公司预计 2004 年经营业绩有较大的提升,净利润预计同比增长 100%-150%之间。该股近来出现明显的底部放量态势, 短期有望突破向上。

### 华润生化(600893)



海口市的唯一一家管道燃气建设经营单位,垄断经营海口市的燃气管网;承担徽杭高速公路的投资建设和经营管理;介入高景气度的港运业。公司地域垄断优势明显,市场前景看好,二级市场筹码锁定性较好, 上升通道良好,后市继续看高。

股市有风险,请慎重入市。

本版股市分析文章,属个人观点,仅供参考,股民据此入市操作,风险自担。